



## ACTA DE LA COMISIÓN DE GARANTÍA DE CALIDAD

FECHA: 5 de mayo de 2018

HORA: 10:30 horas

LUGAR: Aula 21. ISEN, Centro Universitario

### Asistentes:

---

Jose Fulgencio Angosto Sáez (*Presidente Comisión Garantía de Calidad Centro ISEN*)

Juan Luis Yuste Lucas (*Coordinador Comisión Garantía de Calidad Centro ISEN*)

Luis Hernández Abenza (*Coordinador Titulación Grado Educación Primaria*)

Luis Cruz Miravet (*Director General de Isen Centro Universitario*)

Montserrat González Miranda (*Jefa de Secretaría*)

Rocío Reyes Deltell (*Representante Unidad de Calidad de la UMU*)

Carmen M<sup>a</sup> Cerdá Mondéjar (*Coordinadora de prácticas externas del Grado en RRL y RRHH*)

Olga González Garre (*Representante del personal de administración y servicios*)

María Marco Arenas (*Responsable de Calidad GE Infantil*)

Jessica Martinez Robles (*Representante de los estudiantes*)

### Excusan la asistencia:

---

Felipe Ruiz Conesa (*Profesional en ejercicio*)

M<sup>a</sup> Dolores Aledo Ruiz (*Representante del personal docente*)

Noel Cánovas Férez (*Representante de los estudiantes*)

María Victoria Montesinos García (*Representante de los estudiantes*)

Germán Carrillo García (*Representante Grado en RRL*)

Gloria Soto Martínez (*Representante del personal docente*)

Francisco Pagan Martín Portugués (*Profesional en ejercicio*)





**PUNTO 1.** Aprobación, si procede, del Acta de la sesión ordinaria con fecha de 3 de mayo de 2017.

- Se acuerda por todos los miembros presentes de la Comisión aprobar el acta anterior.

**PUNTO 2.** Informe del Coordinador de Calidad y, en su caso, de los Coordinadores de Titulación (Grado), incluyendo, si fuera necesario, la propuesta de mejoras.

- El Coordinador de la Comisión de Garantía de Calidad, Juan Luis Yuste, presenta su informe a los asistentes, destacando los aspectos más relevantes del mismo.

**PUNTO 3.** Actualización de la composición de la Comisión de Garantía de Calidad de ISEN.

El Coordinador de Calidad Juan Luis Yuste comenta que hay que suplir a Cristina Sánchez y nombrar los representantes del Grado en Seguridad. La profesora María Marco, Representante del Grado en Educación Infantil, pregunta si los representantes de los profesores deben ser tutores. El Coordinador de Calidad Juan Luis Yuste recuerda que debe ser simplemente una persona vinculada con el grado.

El Coordinador de Calidad Juan Luis Yuste advierte que hay que convocar para la próxima reunión a la vicedecana de Calidad de la Facultad Educación.

Respecto a la composición final de los miembros de la Comisión de calidad se aprueba la nueva composición a excepción de incorporar a los miembros que faltan.

Documentación adjunta:

- Punto 3: ISEN\_MIEMBROS\_CGC\_2017\_2018

**PUNTO 4.** Aprobación, si procede, del Plan de Recogida de Opiniones para el curso académico 2017-18 (PA03. Satisfacción, expectativas y necesidades).

El Coordinador de Calidad Juan Luis Yuste destaca que todas las opiniones se van a recoger de forma online este año menos las encuestas a los alumnos del Máster que quizás se recojan en papel, pero tiene que hablarlo con el Coordinador del Máster en Investigación e Innovación en Educación Infantil y Primaria, Javier Maquilón Sánchez.





Respecto a las encuestas que los profesores pueden solicitar para ser calificados por los alumnos el Coordinador de Calidad destaca que si algún profesor solicita a la Universidad de Murcia ser encuestado debe avisar en Secretaría al objeto de estar todos informados.

El Coordinador de Calidad también destaca que las encuestas de satisfacción con las Practicas Escolares se pasarán en conjunto incluyendo todos los seminarios. Una vez recibidos los datos en excel será el Coordinador de Calidad quien emitirá un análisis.

Montserrat González, Jefa de Secretaria de Isen Centro Universitario advierte que las clases están a punto de finalizar por lo que sería conveniente pasar los cuestionarios lo antes posible.

El Coordinador de Calidad responde que se hará la semana próxima y que pedirá la colaboración de coordinadores y tutores. A los alumnos que están en prácticas se les enviará vía mail.

Respecto a las encuestas de satisfacción con el trabajo de fin de grado se realizarán más tarde.

Al salir a colación el tema del trabajo de Fin de Grado, la profesora María Marco comenta que en las orientaciones son todos los profesores los involucrados y que se realizan horarios de tutorías que los alumnos no respetan, porque hay algunos profesores que son más accesibles al estar habitualmente en el centro y son ellos los que acaban atendiendo a un mayor número de alumnos. Pregunta si hay alguna solución al respecto a lo que Juan Luis Yuste responde que lo ideal es que fueran rotando y que los profesores se turnarán para orientar a los alumnos.

El coordinador del Grado en Educación Primaria, Luis Hernández Abenza, recuerda que hay que reforzar el tema de la orientación y revisarlo y quizá establecer un horario aunque siempre va haber profesores que tenga más demandas por la temática del trabajo.

Documentación adjunta:

- Punto 4: ISEN\_PRO\_2017\_2018

**PUNTO 5.** Aprobación, si procede, del Plan de Orientación y Tutoría (PC04. Orientación





a estudiantes y orientación profesional) del curso académico 2016-17.

Se aprueba el Plan de Orientación y Tutoría por todos los miembros asistentes.

Documentación adjunta:

- Punto 5: ISEN\_POT\_2017\_2018

**PUNTO 6.** Aprobación, si procede, de los Informes de Resultados Académicos (PC05) correspondientes al curso 2016-17 en las titulaciones de Grado.

El Coordinador de Calidad Juan Luis Yuste comienza hablando del Grado en Educación Infantil, del análisis de las tasas de graduación, de abandono y de eficiencia. Al respecto comenta que es preocupante la alta tasa de abandono respecto a lo cual el Director Académico José Fulgencio Angosto comenta que como cada año, corresponde al traslado de expedientes a la Universidad de Murcia lo cual está motivado a su vez por una cuestión de precio y también de localización. En cuanto al aumento del índice respecto al curso pasado, (se ha doblado), Jose Fulgencio destaca que al haber decendido el número de alumnos matriculados en la titulación, pero seguir manteniendo el mismo número de abandono, el porcentaje aumenta.

Respecto al Grado en Educación Infantil la profesora María Marco destaca que sería una buena iniciativa vincular de alguna manera a los alumnos del grado superior de educación infantil con los del grado universitario, al respecto el Director Académico comenta que le parece una buena idea, lo que corrobora el Director de ISEN Centro Universitario. Se acuerda seguir trabajando en la comunicación entre los coordinadores de los diferentes cursos.

Respecto al Grado en Educación Primaria, el Coordinador de Calidad Juan Luis Yuste continúa aportando los datos respectivos a las tasas de graduación, de abandono y de eficiencia.

La profesora Inmaculada Méndez, destaca que una forma de tratar de evitar el abandono podría ser vincular de alguna manera asignaturas de diferentes cursos a través de la coordinación entre el profesorado. Al respecto el Coordinador del Grado en Educación Primaria, Luis Hernández Abenza, comenta que el tema de la coordinación entre los profesores es algo sobre lo que hay que incidir.

Por último el Coordinador de Calidad informa acerca de los índices de graduación, abandono y eficiencia del Grado en RRLL y RRHH, ante lo cual se acuerda seguir reforzando la coordinación del profesorado horizontal y verticalmente y seguir insistiendo con las propuestas de seminarios de ampliación y apoyo al alumnado que presenten dificultades específicas, ante lo cual la profesora Carmen María Cerdá comenta que los alumnos son debidamente informados de cuantas actividades se plantean que puedan resultar de su interés, no solo en el propio centro, sino también las promovidas por otras instituciones, entre las que destaca la Asociación de Graduados Sociales de Cartagena.





Por otra parte informa de que los alumnos con dificultades específicas son atendidos directamente a través de las tutorías.

Documentación adjunta:

- Punto 6: ISEN\_INFORMES\_ARA\_2016\_2017

### **PUNTO 7.** Ruegos y preguntas.

La profesora María Marco también destaca que el tema de las prácticas es complicado en algunos grupos que son muy numerosos y que llegan hasta tener 90 alumnos matriculados y plantea la posibilidad de desdoblarse los grupos en tres en vez de en dos como se venía haciendo hasta ahora. Al respecto el Director de ISEN Centro Universitario recuerda que en la Facultad de Murcia el límite de alumnos por grupo es de 70, lo que corrobora el Director Académico Jose Fulgencio Angosto.

Y sin más asuntos que tratar, se levanta la sesión a las 11:15 horas del día de la fecha.

Cartagena a 9 de mayo de 2018

**PRESIDENTE COMISIÓN GARANTÍA DE CALIDAD ISEN**

Fdo. Jose Fulgencio Angosto Sáez





## ANEXOS

Firmante: JOSE FULGENCIO ANGOSTO SAEZ. Fecha-hora: 26/07/2018 12:03:27. Puesto/Cargo: DIRECTOR ACAD. ISEN FORMACION UNIV. Y DIR. COL. MAYOR AZARBE (UNIVERSIDAD DE MURCIA). Emisor del certificado: CN=SIA SUB01, SERIALNUMBER=A82733262, OU=QUALIFIED CA,O=SISTEMAS INFORMATICOS ABIERTOS SOCIEDAD ANONIMA C=ES;



Código seguro de verificación: RUxFMijS-BZKCwN6R-xEndKIbq-BEJcxR2Y

COPIA ELECTRÓNICA - Página 6 de 66

Esta es una copia auténtica imprimible de un documento administrativo electrónico archivado por la Universidad de Murcia, según el artículo 27.3 c) de la Ley 39/2015, de 2 de octubre. Su autenticidad puede ser contrastada a través de la siguiente dirección: <https://sede.um.es/validador/>





**PLAN DE RECOGIDA DE OPINIONES 2017 – 18  
PA03: SATISFACCIÓN, EXPECTATIVAS Y NECESIDADES**

PROPÓSITO	GRUPO DE INTERÉS	ALCANCE	MODALIDAD	TEMPORALIZACIÓN	RESPONSABLE
Satisfacción con el Programa de Acojida (Módulo 0)	Estudiante de nuevo ingreso	Todas las titulaciones de Grado (Curso 1º)	Encuesta papel	Septiembre - noviembre	Coordinador de Calidad, Coordinadores de Grado y Tutores
Satisfacción con la Titulación de Grado	Estudiante de 4º curso	Todas las titulaciones de Grado	Encuesta On-line	Junio – Julio	Coordinador de Calidad, Coordinadores de Grado, Tutores y Profesores de 4º
	Profesores de la Titulación	Todas las titulaciones de Grado	Encuesta On-line	Junio – Julio	Coordinador de Calidad y Coordinadores de Grado
	Egresados	Todas las titulaciones de Grado	Encuesta On-line	Octubre – Noviembre	Coordinador de Calidad y Secretaria del Centro
	Empleadores	Todas las titulaciones de Grado	Encuesta On-line	Junio – Septiembre	Coordinador de Calidad y Coordinadores de título de Grado
Satisfacción con el TFG	Estudiantes de 4º curso	Todas las titulaciones de Grado	Encuesta On-line	Junio – Octubre	Coordinador de Calidad y Coordinadores de título de Grado
	Profesores de la Titulación	Todas las titulaciones de grado	Encuesta On-line	Junio – Octubre	Coordinador de calidad y Coordinadores de título de Grado
Satisfacción con las prácticas curriculares	Estudiantes	Todas las titulaciones del Grado	Encuesta On-line	A lo largo del curso según el caso	Coordinador de Calidad, Coordinadores de Prácticas Curriculares y Tutores de ISEN
	Tutores académicos de ISEN	Todas las titulaciones del Grado	Encuesta On-line	A lo largo del curso según el caso	Coordinador de Calidad, Coordinadores de Prácticas Curriculares y Tutores de ISEN
	Tutores institucionales	Todas las titulaciones del Grado	Encuesta On-line	A lo largo del curso según el caso	Coordinador de Calidad, Coordinadores de Prácticas Curriculares y Tutores de ISEN
Satisfacción con la Titulación de Máster	Estudiantes de Máster	Máster Universitario en IIEIEP	Encuesta	Mayo – Julio	Coordinador del Máster
	Profesores de Máster	Máster Universitario en IIEIEP	Encuesta	Mayo - Julio	Coordinador del Máster

Máster Universitario en IIEIEP: Máster Universitario en Investigación e Innovación en Educación Infantil y Educación Primaria.

Firmante: JOSE FULGENCIO ANGOSTO SAEZ. Fecha-hora: 26/07/2018 12:03:27. Puesto/Cargo: DIRECTOR ACAD. ISEN FORMACIÓN UNIV. Y DIR. COL. MAYOR AZARBE (UNIVERSIDAD DE MURCIA). Emisor del certificado: CN=SIA SUB01, SERIALNUMBER=A02733262, OU=QUALIFIED CA,O=SISTEMAS INFORMATICOS ABIERTOS SOCIEDAD ANONIMA C=ES.



# PLAN DE ORIENTACIÓN Y TUTORIAS

Curso académico 2017-2018



*(pendiente aprobación por la Comisión de Garantía de Calidad)*





## 1. PRESENTACIÓN

Ante el cambio de paradigma de las universidades hacia un modelo orientado a la formación integral y profesionalizadora del alumno, la tutoría se perfila como el núcleo central de la actuación docente para garantizar la adecuada integración del alumnado en la vida universitaria, en la obtención del rendimiento académico de las materias del plan de estudios, y en su futura incorporación en el mundo laboral y social.

En España hablar de tutorizar a estudiantes nos lleva a pensar en niveles educativos diferentes al universitario. Sin embargo, el artículo 46 de la Ley Orgánica 6/2001, de 21 de diciembre, de Universidades (y su modificación en la posterior Ley Orgánica 4/2007, de 12 de abril), hace explícito que los estudiantes tienen derecho a orientación e información universitaria sobre aquellas actividades que les afecten. Así el apartado e) de este artículo reconoce el derecho del estudiante a: “El asesoramiento y asistencia por parte de profesores y tutores en el modo en que se determine”.

También quedó reflejada la idoneidad de la tutoría universitaria en el Informe Universidad 2000 (Informe Bricall), cuando al hablar de los Sistemas de Apoyo a la Enseñanza se hace una decidida apuesta por la creación de la figura del profesor asesor o tutor del estudiante como un servicio esencial de las universidades, en la que una parte del profesorado o una parte del tiempo que se destina a actividades docentes en una materia deberá asignarse a tareas de asesoramiento personal, académico y profesional a los estudiantes. Este importante cambio, supone una adaptación, incluso una nueva concepción de la función del profesor universitario, en la que la tutoría (académica, personal o profesional) alcanza especial relevancia (García Nieto, Asensio, Carballo, García & Guardia, 2004). En el EEES, el profesor universitario ante el EEES ha de añadir a sus funciones tradicionales como docente e investigador una tercera función como tutor. Funciones asociadas al rol docente que Lázaro (2003) define como: una función instructiva, relacionada con la transmisión del saber; una función investigadora, mediante la que debe contribuir al avance de la ciencia y la búsqueda de verdades científica y nuevos saberes; y una función formativa o tutorial, mediante la cual debe cultivar la formación de los estudiantes en cuanto a sus actitudes, hábitos y eso que se denomina el estilo universitario”.

Materializando esta concepción de la tutoría y sus diferentes niveles de concreción, se diseñan los Planes de Orientación y Tutorías (POT) y/o Planes de Acción Tutorial (PAT) que surgen como actuaciones institucionales coordinadas con la Universidad, decanatos o dirección de centros universitarios, departamentos y profesores. En este documento recogemos las directrices del POT de ISEN Formación Universitaria (Centro adscrito a la Universidad de Murcia), destacando la definición de las actividades que serán llevadas a cabo durante el curso académico actual, así como los roles y funciones de los tutores de grupo y coordinadores de cursos, agentes centrales en el desarrollo de este Plan.

El uso de genérico es atribuible tanto a mujer como a hombre.

## 2. TITULACIONES IMPLICADAS

Las titulaciones de grado de ISEN Formación Universitaria que estarán implicadas en el desarrollo del Plan de Orientación y tutorías durante el curso académico 2017-2018 serán:

- ◆ Grado en Relaciones Laborales (3ºy4º).



- ◆ Grado en Educación Infantil (Titulación completa).
- ◆ Grado en Educación Primaria (Titulación completa).
- ◆ Grado en Seguridad Pública y Privada (1º)
- ◆ Máster en Investigación e Innovación en Educación Infantil y Primaria

La diferente naturaleza de las titulaciones impartidas en ISEN obliga a realizar acciones de orientación y tutorías diferenciadas por titulación, grupo-clase y cursos. Las diferentes acciones se diversificarán según su naturaleza: así pueden ser acciones de acogida, de tutoría propiamente dicha, de asesoramiento y apoyo académico, de orientación personal y de apoyo a la formación y orientación profesional.

### 3. OBJETIVOS DEL PLAN DE ORIENTACIÓN Y TUTORÍA

El propósito general de este Plan es facilitar al estudiante su integración en la vida universitaria, el desarrollo de su formación integral facilitando su aprendizaje así como también proporcionar asesoramiento para una favorable futura inmersión laboral.

Los objetivos concretos en los que se basa el Plan son los que siguen:

- ◆ Favorecer el desarrollo de espacios y la constitución de espacios para aportar información al alumnado de ISEN Formación Universitaria sobre los diferentes servicios que ofrece la Universidad de Murcia para el alumnado de nuevo ingreso.
- ◆ Proporcionar información al alumnado de nuevo ingreso sobre la estructura, organización y funcionamiento de ISEN Formación Universitaria como Centro adscrito a la Universidad de Murcia.
- ◆ Constituir el equipo de tutores de grupo y coordinadores de curso de las diferentes titulaciones de Grado impartidas en ISEN Formación Universitaria.
- ◆ Favorecer y desarrollar la primera toma de contacto entre tutores y alumnado.
- ◆ Promover espacios para orientar sobre acceso al mercado laboral del alumnado que se encuentre realizando los últimos cursos de sus estudios universitarios.
- ◆ Promover espacios para orientar académica y personalmente al alumnado de ISEN Formación Universitaria.
- ◆ Proporcionar asesoramiento sobre el proceso de enseñanza-aprendizaje y facilitar información para favorecer el proceso de toma de decisiones académico-profesionales del alumnado de los estudios de Grado de ISEN Formación Universitaria.
- ◆ Revisar y evaluar la actuación de orientación y tutoría realizada.



#### 4. PROGRAMA DE ORIENTACIÓN Y TUTORÍA

Este Programa de Orientación y Tutoría (POT) presenta la concreción del Proceso de Orientación a Estudiantes (PC04), que forma parte de nuestro Sistema de Garantía de Calidad, para ISEN Formación Universitaria en el curso académico 2017-18 (Véase el Anexo I para conocer la formulación de dicho proceso en el Manual del Sistema Interno de Garantía de Calidad).

El POT consta de tres partes:

- 4.1 El Programa de Acogida o Módulo 0.
- 4.2 El Programa de Orientación Profesional.
- 4.3 El Programa de Apoyo a la Formación: Coordinación y Tutoría.

##### 4.1 Programa de acogida o módulo 0

El Programa de Acogida, comúnmente denominado Módulo 0, abre el periodo lectivo del curso académico y está pensado para atender a los estudiantes de nuevo ingreso y facilitarles su integración en nuestro centro, ISEN Formación Universitaria, donde inician sus estudios y por extensión, su adaptación a la vida universitaria.

Su planificación se realiza entre julio y septiembre, condicionada particularmente por las fechas en que se aprueba y difunde la oferta de actividades que tanto el Centro Social (con su propuesta de Jornadas de Información Universitaria -JIU-) como el Centro de Orientación e Información de Empleo (COIE) lanzan a la comunidad universitaria.

Los elementos que componen el Módulo 0 son:

a) **Presentación institucional**

Es una sesión que lleva a cabo el Equipo de Dirección al completo (Director Académico, Coordinadores de títulos, Director General y Secretario) y que sirve como apertura. En ella, se da la bienvenida a los estudiantes y se les exhorta a actuar como tales y sacar el máximo provecho de la oportunidad que tienen ante ellos. Es el momento de presentar brevemente a cada uno de los miembros del Equipo Directivo y de informarles de las principales características físicas e institucionales del centro. Se les informa con una “Presentación institucional” disponible en la página web del centro, en la que sucintamente se da cuenta de los aspectos académicos y organizativos más interesantes para un estudiante de nuevo ingreso, así como de sus derechos y deberes.

b) **Introducción al Grado**

Se trata de una sesión en la que participan el Coordinador del Título correspondiente y el Coordinador de 1º Curso, a efectos de hacer una presentación general a los estudiantes del Título de Grado de las principales características del mismo, de incidir en cuestiones de especial relevancia académica que los estudiantes han de abordar ya desde primer curso y de clarificar cualquier duda o incertidumbre que pudiera suscitarse. Sirve, además, esta sesión para comentar la estructura de coordinación y tutoría en la que se apoya la dinámica del curso con vistas a que cualquier estudiante tenga una imagen clara de qué puede esperar de quién.



**c) Tutoría**

Es la primera sesión de tutoría presencial que los Coordinadores/Tutores de Grupo (en los títulos que tienen un único grupo por curso el Coordinador también es Tutor) tienen con sus estudiantes de primer curso, iniciando así una relación orientadora y de tutela que tienen vocación de apoyo a la formación y que se prolongará el resto del curso proporcionando ayuda en aspectos no necesariamente curriculares y relacionados con la formación integral del estudiante universitario. Es el contacto inicial en el que tutor y grupo de estudiantes se presentan y se conocen, clarificando sus expectativas mutuas. Sirve, además, para presentar el plan de tutoría, para organizarse y para planificar la dinámica de trabajo a seguir a lo largo del curso académico.

Es normal que se clarifiquen dudas de los estudiantes sobre la enseñanza y el aprendizaje de las asignaturas que van a cursar y, en ocasiones, se aprovecha para llevar a cabo alguna dinámica grupal, explicar cómo realizar un trabajo académico y ofrecer nociones sobre el aula virtual.

**d) Aprendizaje Cooperativo**

Seminario sobre aprendizaje cooperativo impartido por el coordinador de curso y/o tutor.

**c) Mesas redondas**

Se desarrollan dos mesas redondas constituidas por personal de diferentes servicios de nuestra universidad. En una, se informa de lo que ofrecen a los estudiantes el Consejo de Estudiantes, Relaciones Internacionales y Servicio de Idiomas, el Servicio de Atención a la Diversidad y Voluntariado (ADYV), Seguridad y Salud, y ATICA. En la otra, se les informa de la Biblioteca, el COIE, el Servicio de Información al Universitario, el Servicio de Actividades Deportivas y el Servicio de Cultura.

**d) Charlas de orientación.**

Se imparte dos charlas de orientación específicamente dirigidas a estudiantes de primer curso, escogidas de su “Oferta de Actividades Curso 2017-18” del COIE, y que imparten personal del mismo “Cómo superar el curso: técnicas de estudio”, “Cómo definir objetivos y planificar tu carrera” y “Elaboración de tu proyecto profesional”.

La gestión de la implementación y del seguimiento del Programa de Acogida la lleva a cabo el Coordinador de Calidad contando con la inestimable colaboración de PAS, de los Coordinadores de Título, de Curso (1º) y de los Tutores (1º), pues es imprescindible tanto la certificación a los estudiantes de su participación continuada en el Módulo 0, como la realización de una encuesta a los mismos a efectos de disponer de datos sobre sus opiniones y grado de satisfacción con las diversas actividades que integran el Programa de Acogida.





PROGRAMA DE ACOGIDA 2017-2018. MÓDULO 0 PARA ESTUDIANTES DE NUEVO INGRESO EN GRADOS

MARTES, 10 de Octubre de 2017

HORA	ACTIVIDAD	ESTUDIANTES	LUGAR	RESPONSABLE
9:00-9:30	PRESENTACIÓN INSTITUCIONAL	TODOS	Salón de Actos	Equipo Directivo
9:30-10:00	PRESENTACIÓN DE GRADOS	Ed. Infantil	Aula 21	Coordinadora académica Grado Ed. Infantil
		Ed. Primaria	Salón de Actos	Coordinador académico Grado Ed. Primaria
10:00-11:00	TUTORÍA	Ed. Infantil	AULA 21	Tutora
		Ed. Primaria	Aula 8	Tutora
<b>DESCANSO</b>				
11:30-12:00	TRABAJO ACADÉMICO	Ed. Infantil	AULA 21	Tutora
		Ed. Primaria	Aula 8	Tutora
12:00 -14:00	JORNADAS DE INFORMACIÓN UNIVERSITARIA (JIU)	TODOS	Salón de Actos	UM

Código seguro de verificación: RUXFWi.js-BZKCwN6R-xEndKIdq-BEJcxR2Y

COPIA ELECTRÓNICA - Página 14 de 66  
 Esta es una copia auténtica imprimible de un documento administrativo electrónico archivado por la Universidad de Murcia, según el artículo 27.3 c) de la Ley 39/2015, de 2 de octubre. Su autenticidad puede ser contrastada a través de la siguiente dirección: <https://sede.um.es/validador/>





MIÉRCOLES, 11 de Octubre de 2017				
HORA	ACTIVIDAD	ESTUDIANTES	LUGAR	RESPONSABLE
9:30-11:00	APRENDIZAJE COOPERATIVO	Ed. Primaria	AULA 8	Tutora
9:30 – 11:30	ENCUENTRO CON AULA VIRTUAL SAKAI	Ed. Infantil	AULA 21	Tutora
11:30-13:30	ENCUENTRO CON AULA VIRTUAL SAKAI	Ed. Primaria	AULA 8	Tutora
11:30-13:30	APRENDIZAJE COOPERATIVO	Ed. Infantil	AULA 21	Tutora





VIERNES, 27 de octubre de 2017				
HORA	ACTIVIDAD	ESTUDIANTES	LUGAR	RESPONSABLE
10:30-11:30	Cómo superar el curso: técnicas de estudio COIE	TODOS	SALÓN DE ACTOS	Personal COIE Tutora
12:00-14:00	Cómo definir objetivos y planificar tu carrera COIE  Elaboración de tu proyecto profesional COIE	TODOS	SALÓN DE ACTOS	Personal COIE Tutora





## Módulo Jornadas de Información Universitaria 2017/2018

**Martes 10 de octubre de 2017**

12:10-12:50 Taller interactivo. *Servicio de Información Universitario*

12:50-13:10 Taller de Biblioteca: *Servicio de Biblioteca*

- Presentación servicio: Localización y contacto (vídeo presentación)
- Catálogo de servicios principales (Acceso a través de <http://www.um.es/web/biblioteca/>)

13:10-13:40 Taller de Plataforma Virtual: *Área de Tecnologías de la Información Aplicada, ATICA*

- Presentación del servicio
  - Localización y contacto
  - Catálogo de servicios principales
- Actividades prácticas:
  - Configuración de red en móvil/tablet/ordenador
  - Visita Aula Virtual (realización de actividad concreta)
  - Descarga y funcionamiento de la UMUAPP (vídeo duración 1:47')
- Control de firmas.

13:40 -14:00 Delegación de estudiantes del centro.

(Aquí podrá incorporarse algunos contenidos elegidos por las delegaciones propios de cada centro, que den cabida a las características concretas de cada titulación)

- a. Delegación y sus funciones
- b. Derechos y deberes del estudiante
- c. Participación en vida universitaria, representación, actividades del centro, fiestas, etc.
- d. Qué hacer ante incidencias/quejas, evaluación docente, sistemas de garantía de calidad, etc.

CLAUSURA DE LAS JORNADAS: A cargo de la Delegación de Estudiantes del Centro

## 4.2 Programa de orientación profesional

Tal como establece la Ley Orgánica de Modificación de la Ley Orgánica de Universidades (LOMLOU), las titulaciones oficiales de todas las Universidades han de someterse a un proceso de acreditación, tanto en el momento de presentar la propuesta de desarrollo de la titulación, como una vez está completamente implantada. Por este motivo, la Universidad de Murcia tiene implantando en sus respectivos centros, un Sistema de Garantía Interna de Calidad (en adelante, SGIC), cuyo objetivo principal es favorecer la mejora continua de las titulaciones oficiales, garantizando un nivel de calidad que facilite su acreditación inicial y el mantenimiento de la misma. Para ello, los centros tienen definidos y han de implantar procesos que le permitan:

1. Definir su política y objetivos de calidad
2. Garantizar la calidad de sus programas formativos
3. Orientar sus enseñanzas a los estudiantes
4. Garantizar y mejorar la calidad de su personal académico
5. Gestionar y mejorar sus recursos materiales y servicios
6. Analizar y tener en cuenta los resultados
7. Publicar la información sobre las titulaciones

Con el objetivo de fomentar la realización de actividades de orientación, encaminadas a mejorar los resultados obtenidos por las Facultades, en el proceso clave PC04 (Orientación a estudiantes), así como mejorar la capacidad de los estudiantes y egresados, para afrontar el enorme reto del acceso al empleo, el Servicio de Orientación y Empleo de la Universidad de Murcia, con una dilatada experiencia en la organización y puesta en marcha de actuaciones de orientación para universitarios, ofrece su *“Propuesta de colaboración entre el Servicio de Orientación y Empleo (COIE) y las facultades de la Universidad de Murcia, en la programación y desarrollo de actividades dentro de los procesos clave del SGIC. Oferta de actividades. Curso 2017-2018.”* A la luz de esta propuesta, ISEN CENTRO UNIVERSITARIO selecciona y confirma con el COIE las actividades a realizar en el centro.

Las actividades son diferentes, en función de las diferentes necesidades de orientación detectadas en los estudiantes de Grado, a lo largo de su periplo académico. Las actividades iniciales están encaminadas a dar a conocer a los estudiantes de primer curso, las metodologías y los recursos necesarios para definir su futuro proyecto profesional. Estas actividades se integran en el denominado *Módulo 0* que sirve de proceso de acogida a los estudiantes de nuevo ingreso. Otras actividades, sin embargo, van destinadas a estudiantes de segundo y tercer curso, así como de cuarto curso. Estas son las que contemplamos expresamente en este apartado y se dirigen a fomentar en el alumno la adquisición a su paso por la universidad de destrezas y estrategias encaminadas a la búsqueda de empleo, ya sea por cuenta ajena o por cuenta propia, de manera que se facilite un desarrollo gradual del potencial profesional del alumno, mejorando su empleabilidad.

La OCDE define la orientación profesional como: *las actividades dirigidas a ayudar a las personas de todas las edades, en todos los momentos de su vida, a tomar decisiones sobre educación, formación y empleo, así como a gestionar su trayectoria profesional*<sup>1</sup>:

- Reflexionar sobre intereses, cualificación y capacidades.
- Comprender el mercado laboral y los sistemas educativos.
- Mejorar la planificación de la trayectoria profesional.
- Organizar la información disponible.

Las actividades de orientación propuestas, son actividades grupales, presenciales y de corta duración, con una metodología eminentemente práctica. Presentamos a continuación la ficha elaborada por el COIE para cada una de las actividades seleccionadas por el Centro de Formación Universitaria ISEN de acuerdo con la siguiente planificación.

ACTIVIDADES DIRIGIDAS A ESTUDIANTES DE **SEGUNDO CURSO**

<b>Actividad</b>	<b>Charla de Orientación: Prácticas extracurriculares en empresas/instituciones</b>
<b>Proceso clave</b>	PC04. Orientación a estudiantes.
<b>Descripción de la actividad</b>	
DESTINATARIOS: Estudiantes de 2º curso.	
OBJETIVO GENERAL: Conocer las características principales de los programas de prácticas extracurriculares.	
OBJETIVOS ESPECÍFICOS:	
<ul style="list-style-type: none"> <li>▪ Conocer los procedimientos para la solicitud y realización de prácticas extracurriculares.</li> <li>▪ Conocer las ventajas de la realización de prácticas en empresas.</li> <li>▪ Conocer en qué organizaciones se realizan prácticas relacionadas con su titulación.</li> </ul>	
CONTENIDOS:	
<ul style="list-style-type: none"> <li>▪ Descripción Prácticas UMU.                             <ul style="list-style-type: none"> <li>○ Requisitos y características.</li> <li>○ Ventajas para el alumno.</li> <li>○ Pasos en el proceso de inscripción/selección.</li> </ul> </li> <li>▪ Otros programas de prácticas.</li> </ul>	
DURACIÓN: 60 minutos.	

1 OCDE. 2004. Orientación Profesional y Políticas Públicas. Cómo acortar distancias.

Firmante: JOSE FULGENCIO ANGOSTO SAEZ. Fecha-hora: 26/07/2018 12:03:27. Puesto/Cargo: DIRECTOR ACAD. ISEN FORMACIÓN UNIV. Y DIR. COL. MAYOR AZARBE (UNIVERSIDAD DE MURCIA). Emisor del certificado: CN=SIA SUB01.SERIALNUMBER=A2733262.OU=QUALIFIED CA.O=SISTEMAS INFORMATICOS ABIERTOS SOCIEDAD ANONIMA C=ES.





<b>Actividad</b>	<b>Charla de Orientación: <i>Descubre tus competencias profesionales y ponlas en marcha.</i></b>
<b>Proceso clave</b>	PC04. Orientación a estudiantes.
<b>Descripción de la actividad</b>	
<p>DESTINATARIOS: Estudiantes de 2º curso.</p> <p>OBJETIVO GENERAL: Aprender a desarrollar las competencias profesionales transversales, útiles para el desempeño profesional.</p> <p>OBJETIVOS ESPECÍFICOS:                  Identificar las competencias profesionales más demandadas.                  Evaluar el grado de desarrollo personal de dichas competencias.                  Decidir qué competencias necesitamos desarrollar o mejorar.                  Definir un plan de acción para el desarrollo de las competencias deseadas.</p> <p>CONTENIDOS:                  Tipos de competencias.                  Cómo se desarrollan las competencias.                  Descripción de las competencias más demandadas.                  Cómo se desarrollan las competencias. Ejercicio práctico.</p> <p>DURACIÓN: 60 minutos.</p>	

ACTIVIDADES DIRIGIDAS A ESTUDIANTES DE **TERCER CURSO**

<b>Actividad</b>	<b>Charlas de Orientación: <i>Salidas profesionales y movilidad laboral.</i></b>
<b>Proceso clave</b>	PC04. Orientación a estudiantes.
<b>Descripción de la actividad:</b>	
<p>DESTINATARIOS: Estudiantes de 3er curso.</p> <p>OBJETIVO GENERAL: Conocer en profundidad las oportunidades de desarrollo profesional y los recursos para la movilidad laboral.</p> <p>OBJETIVOS ESPECÍFICOS:</p> <ul style="list-style-type: none"> <li>▪ Conocer los diferentes perfiles profesionales y su demanda en el mercado laboral.</li> <li>▪ Conocer las vías de acceso al perfil profesional deseado.</li> <li>▪ Identificar fuentes de información sobre oportunidades profesionales y empleo.</li> </ul> <p>CONTENIDOS:</p> <ul style="list-style-type: none"> <li>▪ Ocupaciones y sectores a los que puede acceder.</li> <li>▪ Descripción de los perfiles profesionales.</li> <li>▪ Datos de ocupación.</li> <li>▪ Empleo privado, empleo público y autoempleo.</li> <li>▪ Cómo identificar y usar las fuentes de información.</li> <li>▪ Recursos para la movilidad laboral. DURACIÓN:</li> </ul> <p>60 minutos.</p>	

Firmante: JOSE FULGENCIO ANGGOSTO SAEZ. Fecha-hora: 26/07/2018 12:03:27. Puesto/Cargo: DIRECTOR ACAD. ISEN FORMACIÓN UNIV. Y DIR. COL. MAYOR AZARBE (UNIVERSIDAD DE MURCIA). Emisor del certificado: CN=SIA SUB01, SERIALNUMBER=A2733262, OU=QUALIFIED CA, O=SISTEMAS INFORMATICOS ABIERTOS SOCIEDAD ANONIMA C=ES.





<b>Actividad</b>	<b>Charla de Orientación: <i>Anticípate. Preparando la búsqueda de empleo.</i></b>
<b>Proceso clave</b>	PC04. Orientación a estudiantes.
<b>Descripción de la actividad</b>	
<p>DESTINATARIOS: Estudiantes de 3er curso.</p> <p>OBJETIVO GENERAL: Adquirir una visión global, sobre los primeros pasos en la búsqueda de empleo.</p> <p>OBJETIVOS ESPECÍFICOS:</p> <ul style="list-style-type: none"> <li>▪ Conocer las herramientas básicas para la búsqueda de empleo.</li> <li>▪ Aprender a identificar recursos útiles para la búsqueda de empleo.</li> <li>▪ Aprender a planificar adecuadamente la búsqueda de empleo.</li> </ul> <p>CONTENIDOS:</p> <ul style="list-style-type: none"> <li>▪ La decisión de buscar empleo. Motivaciones y expectativas.</li> <li>▪ 4 herramientas clave para la búsqueda de empleo.</li> <li>▪ Mapa de recursos para la orientación, formación y empleo.</li> <li>▪ Plan de acción. Diseño, puesta en marcha y evaluación de resultados</li> </ul> <p>DURACIÓN: 60 minutos.</p>	

ACTIVIDADES DIRIGIDAS A ESTUDIANTES DE **CUARTO CURSO**

<b>Actividad</b>	<b>Charla de Orientación: <i>Cómo mejorar mi red de contactos para la búsqueda de empleo</i></b>
<b>Proceso clave</b>	PC04. Orientación a estudiantes.
<b>Descripción de la actividad</b>	
<p>DESTINATARIOS: Estudiantes de 4º curso.</p> <p>OBJETIVO GENERAL: Aprender a gestionar mi red de contactos para la búsqueda del primer empleo.</p> <p>OBJETIVOS ESPECÍFICOS:</p> <ul style="list-style-type: none"> <li>▪ Identificar mi red de contactos.</li> <li>▪ Desarrollar habilidades para mejorar mi red de contactos.</li> <li>▪ Conocer herramientas útiles para la gestión de mi red de contactos.</li> </ul> <p>CONTENIDOS:</p> <ul style="list-style-type: none"> <li>▪ Concepto de red de contactos.</li> <li>▪ Habilidades interpersonales para la gestión de la red de contactos.</li> <li>▪ Las Redes sociales como instrumento para ampliar mi red de contactos.</li> <li>▪ Marca personal.</li> </ul> <p>DURACIÓN: 60 minutos.</p>	

Firmante: JOSE FULGENCIO ANGOSTO SAEZ. Fecha-hora: 26/07/2018 12:03:27. Puesto/Cargo: DIRECTOR ACAD. ISEN FORMACIÓN UNIV. Y DIR. COL. MAYOR AZARBE (UNIVERSIDAD DE MURCIA). Emisor del certificado: CN=SIA SUB01.SERIALNUMBER=A2733262.OU=QUALIFIED CA.O=SISTEMAS INFORMATICOS ABIERTOS SOCIEDAD ANONIMA C=ES;



<b>Actividad</b>	<b>Charla de Orientación: <i>Cómo elaborar un Currículum.</i></b>
<b>Proceso clave</b>	PC04. Orientación a estudiantes.
<b>Descripción de la actividad :</b>	
DESTINATARIOS: Estudiantes de 4º curso.	
OBJETIVO GENERAL: Aprender a elaborar un currículum vitae. OBJETIVOS ESPECÍFICOS:	
<ul style="list-style-type: none"> <li>▪ Identificar los aspectos más relevantes para la elaboración de su currículum</li> <li>▪ Aprender a adaptar el currículum a cada oferta de empleo.</li> <li>▪ Conocer los diversos modelos de currículum.</li> </ul>	
CONTENIDOS:	
<ul style="list-style-type: none"> <li>▪ Definición de currículum.</li> <li>▪ Pautas para la elaboración de un currículum                             <ul style="list-style-type: none"> <li>○ Estructura. Tipos de Currículum.</li> <li>○ Estilo y Reglas de Oro. Caso práctico.</li> </ul> </li> <li>▪ Otros Tipos de Currículum                             <ul style="list-style-type: none"> <li>○ Europass</li> <li>○ Videocurrículum</li> </ul> </li> </ul>	
DURACIÓN: 60 minutos.	

<b>Actividad</b>	<b>Charla de Orientación: Emprendimiento universitario y generación de startups</b>
<b>Proceso clave</b>	PC04. Orientación a estudiantes.
<b>Descripción de la actividad</b>	
DESTINATARIOS: Estudiantes de 4º curso y/o Master.	
OBJETIVO GENERAL: Adquirir una visión global sobre el emprendimiento y la creación de startups en el ámbito universitario.	
OBJETIVOS ESPECÍFICOS:	
<ul style="list-style-type: none"> <li>▪ Conocer el emprendimiento como alternativa laboral.</li> <li>▪ Conocer el modelo LEAN STARTUP en la generación de nuevas empresas de alto valor.</li> <li>▪ Informar sobre la formación, recursos, programas de emprendimiento y convocatorias que el Aula de Emprendimiento ofrece al emprendedor universitario.</li> </ul>	
CONTENIDOS:	
<ul style="list-style-type: none"> <li>▪ La pasión de emprender.</li> <li>▪ Tendencias actuales de éxito.</li> <li>▪ Competencias clave del emprendedor universitario</li> <li>▪ Idea versus idea de negocio.</li> <li>▪ Recursos para emprendedores/as.</li> </ul>	
DURACIÓN: 60 minutos.	

Firmante: JOSE FULGENCIO ANGOSTO SAEZ. Fecha-hora: 26/07/2018 12:03:27. Puesto/Cargo: DIRECTOR ACAD. ISEN FORMACION UNIV. Y DIR. COL. MAYOR AZARBE (UNIVERSIDAD DE MURCIA). Emisor del certificado: CN=SIA SUB01.SERIALNUMBER=A02733262.OU=SYSTEMAS INFORMATICOS ABIERTOS SOCIEDAD ANONIMA C=ES





<b>Actividad</b>	Charla de Orientación: <b>Cómo afrontar una entrevista de trabajo.</b>
<b>Proceso clave</b>	PC04. Orientación a estudiantes.
<b>Descripción de la actividad</b>	
DESTINATARIOS: Estudiantes de 4º curso y/o Master.	
OBJETIVO GENERAL: Conocer las pautas a seguir para afrontar con éxito una entrevista de trabajo.	
OBJETIVOS ESPECÍFICOS: Comprender la importancia de preparar adecuadamente las entrevistas de trabajo. Conocer los aspectos que más se valoran en las entrevistas de trabajo. Conocer los diferentes tipos de entrevistas, entrevistadores y posibles preguntas.	
CONTENIDOS: Qué es una entrevista de trabajo? Dificultades en la entrevista. Recomendaciones antes, durante y después de la entrevista. Comportamiento verbal y no verbal.	
La entrevista. - Tipos de entrevistas. - Tipos de entrevistadores. - Ejemplos de preguntas. Conclusiones	
DURACIÓN: 60 minutos.	

ACTIVIDAD DIRIGIDA A ESTUDIANTES DE MÁSTER	
<b>Actividad</b>	Charla de Orientación: <b>Estrategias de Búsqueda de empleo</b>
<b>Proceso clave</b>	PC04. Orientación a estudiantes.

Firmante: JOSE FULGENCIO ANGOSTO SAEZ. Fecha-hora: 26/07/2018 12:03:27. Puesto/Cargo: DIRECTOR ACAD. ISEN FORMACIÓN UNIV. Y DIR. COL. MAYOR AZARBE (UNIVERSIDAD DE MURCIA). Emissor del certificado: CN=SIA SUB01.SERIALNUMBER=A2733262.OU=QUALIFIED CA.O=SISTEMAS INFORMATICOS ABIERTOS SOCIEDAD ANONIMA C=ES;



DESTINATARIOS: Estudiantes de Master.

OBJETIVO GENERAL: Conocer las principales herramientas para lograr la inserción laboral en los sectores profesionales de especialización del master.

OBJETIVOS ESPECÍFICOS:

Mejorar el conocimiento de los recursos útiles relacionados con la inserción laboral.  
Aprender a diseñar nuestra marca personal, orientada a la búsqueda de empleo.  
Conocer las mejores estrategias de comunicación con el empleador.  
Conocer la oferta de actividades del COIE.

CONTENIDOS:

- Recursos útiles para la inserción laboral.  
Prácticas en empresas.  
Servicios de orientación y empleo.  
Programas y recursos de movilidad profesional.  
- Herramientas de búsqueda de Empleo en el sector privado.  
Currículum vitae.  
Entrevista de selección.  
Red de contactos.  
Emprendimiento

DURACIÓN: 120 minutos.

## CENTRO ISEN CURSO 2017/2018: ACTIVIDADES DE ORIENTACIÓN PROFESIONAL PARA ESTUDIANTES (DE 2º, 3º y 4º).

### TÍTULO GRADO EN EDUCACION INFANTIL

Curso	Grado	Nombre charla	Profesor	Fecha	Hora
2º	EDUCACION INFANTIL	Prácticas extracurriculares en empresas/instituciones	Víctor González <a href="mailto:victor.gonzalez@um.es">victor.gonzalez@um.es</a>	7/02/2018	9:00
3º	EDUCACION INFANTIL	Salidas profesionales y movilidad laboral.	Carlos de Pro <a href="mailto:cpro@um.es">cpro@um.es</a>	14/03/2018	10:00
3º	EDUCACION INFANTIL	Anticípate. Preparando la búsqueda de empleo	Carlos de Pro <a href="mailto:cpro@um.es">cpro@um.es</a>	14/03/2018	11:00
4º	EDUCACION INFANTIL	Cómo elaborar un currículum	Pablo Farinos <a href="mailto:pfarinos@um.es">pfarinos@um.es</a>	08/02/2018	10:00
4º	EDUCACION INFANTIL	Cómo afrontar una entrevista de trabajo.	Pablo Farinos <a href="mailto:pfarinos@um.es">pfarinos@um.es</a>	08/02/2018	12:00

### TÍTULO DE RELACIONES LABORALES

3º	RRL y RRHH	Salidas profesionales y movilidad laboral	Ana Chacón <a href="mailto:ana.chacon@um.es">ana.chacon@um.es</a>	21/02/2017	17:00
3º	RRL y RRHH	Anticípate. Preparando la búsqueda de empleo	Ana Chacón <a href="mailto:ana.chacon@um.es">ana.chacon@um.es</a>	14/11/2017	18:00
4º	RRL y RRHH	Cómo elaborar un currículum	Carmen Cerdá <a href="mailto:cmaria.cerda@um.es">cmaria.cerda@um.es</a>	25/10/2017	18:00







4º	RRLL y RRHH	Cómo mejorar mi red de contactos para la búsqueda de empleo	Carmen Cerdá <a href="mailto:cmaria.cerda@um.es">cmaria.cerda@um.es</a>	25/10/2017	17:00
4º	RRLL y RRHH	Emprendimiento universitario y generación de startups.	Carmen Cerdá <a href="mailto:cmaria.cerda@um.es">cmaria.cerda@um.es</a>	8/11/2017	18:00
4º	RRLL y RRHH	Cómo afrontar una entrevista de trabajo.	Carmen Cerdá <a href="mailto:cmaria.cerda@um.es">cmaria.cerda@um.es</a>	8/11/2017	17:00

## TÍTULO GRADO EN PRIMARIA

2º	EDUCACION PRIMARIA	Descubre tus competencias profesionales y ponlas en marcha.	Alejandra Andreu <a href="mailto:alejandra.andreu@um.es">alejandra.andreu@um.es</a>	23/10/2017	18:00
2º	EDUCACION PRIMARIA	Prácticas extracurriculares en empresas/instituciones	Alejandra Andreu <a href="mailto:alejandra.andreu@um.es">alejandra.andreu@um.es</a>	23/10/2017	17:00
2º	EDUCACION PRIMARIA	Prácticas extracurriculares en empresas	Manina Delgado <a href="mailto:maninadelgado@um.es">maninadelgado@um.es</a>	28/02/2018	11:00
3º	EDUCACION PRIMARIA	Anticípate. Preparando la búsqueda de empleo.	María Carrillo García <a href="mailto:mariacg@um.es">mariacg@um.es</a>	14/11/2017	20:00
3º	EDUCACION PRIMARIA	Salidas profesionales y movilidad laboral	María Carrillo García <a href="mailto:mariacg@um.es">mariacg@um.es</a>	14/11/2017	19:00
3º	EDUCACION PRIMARIA	Anticípate. Preparando la búsqueda de empleo	Belén García <a href="mailto:mariabelen.garcia4@um.es">mariabelen.garcia4@um.es</a>	24/04/2018	12:00
3º	EDUCACION PRIMARIA	Salidas profesionales y movilidad laboral	Belén García <a href="mailto:mariabelen.garcia4@um.es">mariabelen.garcia4@um.es</a>	24/04/2018	11:00
4º	EDUCACION PRIMARIA	Cómo elaborar un currículum	Lidia Pellicer <a href="mailto:lpellicer@um.es">lpellicer@um.es</a>	06/10/2017	18:00
4º	EDUCACION PRIMARIA	Cómo mejorar mi red de contactos para la búsqueda de empleo	Lidia Pellicer <a href="mailto:lpellicer@um.es">lpellicer@um.es</a>	06/10/2017	17:00



NOTA: Debería haber un responsable que esté encargado de informar a los estudiantes así como de recibir al interviniente y acompañarlos al espacio donde vaya a realizarse la actividad, comprobando, asimismo, el correcto funcionamiento del equipo necesario. En este sentido, es conveniente prever e indicar para cada una de las actividades de la programación, la persona responsable de este cometido y avisarla con cierta antelación, de manera que el interviniente no quede desasistido en el momento de acceder a nuestras instalaciones en la fecha y hora señaladas.

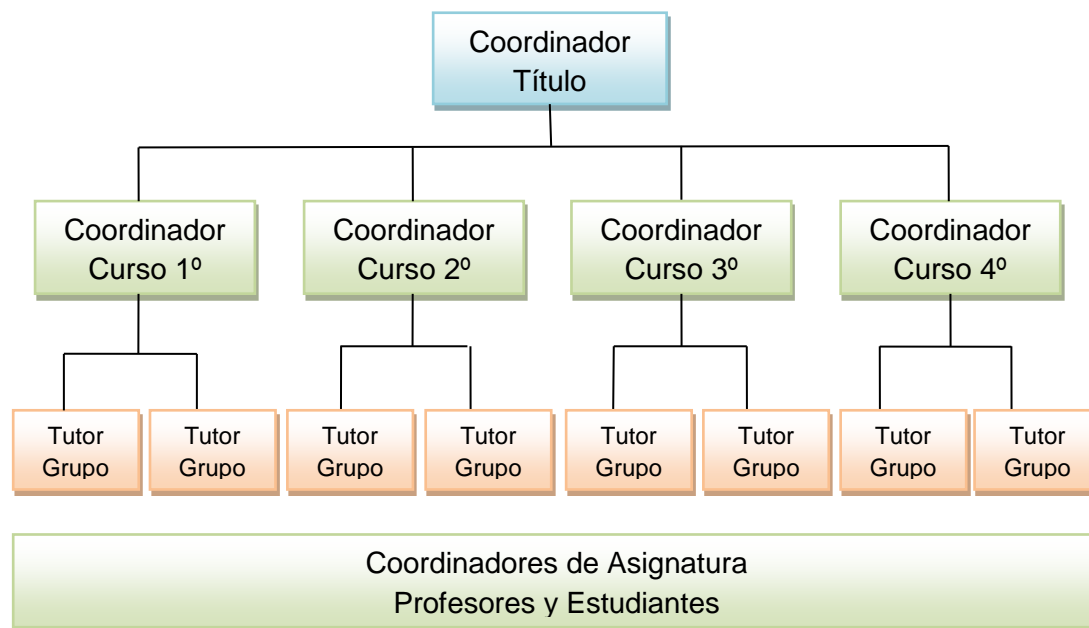
Firmante: JOSE FULGENCIO ANGOSTO SAEZ. Fecha-hora: 26/07/2018 12:03:27. Puesto/Cargo: DIRECTOR ACAD. ISEN FORMACIÓN UNIV. Y DIR. COL. MAYOR AZARBE (UNIVERSIDAD DE MURCIA). Emisor del certificado: CN=SIA SUB01, SERIALNUMBER=A02733262,OU=QUALIFIED CA,O=SISTEMAS INFORMATICOS ABIERTOS SOCIEDAD ANONIMA C=ES;



### 4.3 Programa de apoyo a la formación: coordinación y tutoría

En ISEN Formación Universitaria, la estructura de coordinación refleja la complementariedad entre los procesos de coordinación académica y de orientación a los estudiantes en el marco de cada una de las Titulaciones de las que es responsable el centro, motivo por el cual recogemos ambas dimensiones en este Plan de Orientación y Tutoría para el curso académico 2017-18. Ambos procesos son parte de nuestro Sistema de Garantía de Calidad: por un lado, el PC01 (Planificación y desarrollo de las enseñanzas y evaluación del aprendizaje) que afecta, singularmente a la coordinación docente o académica para el correcto desarrollo de la enseñanza antes planificada en las Guías Docentes y, por otro, el PC04 (Orientación a estudiantes) que atiende a todas aquellas actividades de orientación y tutoría a los estudiantes del centro, tanto las de acogida y de orientación profesional como las referidas a la tutoría. Se trata, en suma, de concertar medios y esfuerzos para una acción común que persigue siempre mantener o mejorar la calidad de nuestras enseñanzas: velar porque la oferta docente y las actividades a realizar permitan a los estudiantes conseguir los objetivos de la Titulación. Los recursos de la coordinación vertical y horizontal y de la tutoría en el centro ISEN Formación Universitaria vienen representados en las figuras que se enuncian a continuación: Coordinador de Título, Coordinador de Curso, Tutor de Grupo y Coordinador de Asignatura.

El organigrama que las relaciona sería el siguiente:



Por lo que respecta a la coordinación académica, varios documentos reglamentan particularmente el desarrollo y gestión de la misma, detallando los roles docentes y sus funciones en el Aula Virtual:

Firmante: JOSE FULGENCIO ANGOSTO SAEZ. Fecha-hora: 26/07/2018 12:03:27. Puesto/Cargo: DIRECTOR ACAD. ISEN FORMACION UNIV. Y DIR. COL. MAYOR AZARBE (UNIVERSIDAD DE MURCIA). Emisor del certificado: CN=SIA SUB01, SERIALNUMBER=A02733262,OU=QUALIFIED C.A.O.=SISTEMAS INFORMATICOS ABIERTOS SOCIEDAD ANONIMA C=ES.



- *Acceso al Aula Virtual de la Universidad de Murcia. Rol de coordinador de titulación para Grados y Másteres.* Documento emitido por Vicerrectorado de Estudios (archivo del 10/02/2013 como “acceso-coordinadores-titulación”).
- *Mantenimiento de los roles de Coordinadores de Grado y Máster.* Documento emitido por ATICA (archivo del 10/02/2013, como “Coordinadores\_ormuz”).
- *Sobre gestión académica en el aula virtual: Guías Docentes, Coordinación y Actas.* Documento emitido por Vicerrectorado de Estudios y Vicerrectorado de Economía e Infraestructuras (archivo del 10/02/2013, como “Instrucciones pod\_2012\_v15”).
- *Mantenimiento de Coordinadores de Grado y Posgrado.* Documento emitido por ATICA (archivo del 16/07/2013, como “Instrucciones para Establecer-Modificar Coordinadores de Grado-Posgrado”).

### Coordinador de Título

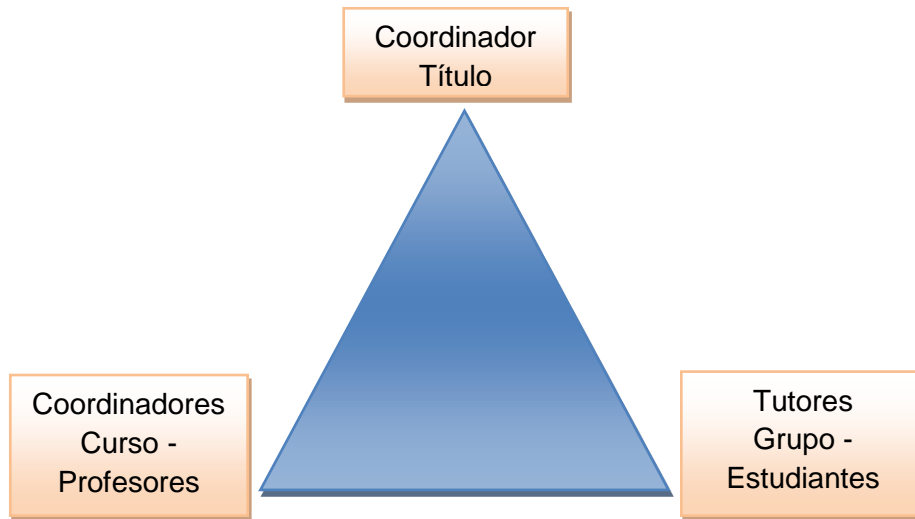
Será un profesor con dedicación a tiempo completo adscrito a la Facultad de Educación.

Las funciones a desarrollar son las que siguen:

- a) Coordinar y dirigir las actividades de coordinación docente o académica en el ámbito específico de la Titulación, así como aquellas otras funciones que el Decano (Director académico en ISEN Formación Universitaria) delegue en él.
- b) Formar parte de la Comisión de Garantía de Calidad del centro e informar a la misma de todas las cuestiones que afecten a la Titulación.
- c) Proponer el nombramiento, ratificación o, en su caso, revocación de los Coordinadores de Curso y los Coordinadores/Tutores de Grupo, colegiadamente en el seno del Equipo Decanal (Equipo de Dirección en ISEN Formación Universitaria).
- d) Programar, junto con los demás Coordinadores de Título y el Vicedecanato de Innovación y Calidad (coordinador de calidad en ISEN Formación Universitaria), las reuniones de coordinación e información que sean precisas con los Coordinadores de Curso y con el profesorado de la titulación.
- e) Velar, a través de una Comisión creada al efecto, porque no se produzcan solapamientos o vacíos en los elementos didácticos (competencias, contenidos, actividades, evaluación) de las Guías Docentes de las asignaturas que a lo largo de los distintos cursos componen el Título y, en su caso, proponer las acciones necesarias para subsanarlos.
- f) Colaborar con el Vicedecano de Innovación y Calidad (Coordinación de calidad en ISEN Formación Universitaria), los Coordinadores de Curso y los Coordinadores/Tutores de Grupo de la titulación, en la evaluación del nivel de satisfacción de los grupos de interés respecto de las acciones de su ámbito de competencia.



- g) Responsabilizarse de la redacción de un informe que deje constancia de las actuaciones de coordinación llevadas a cabo, así como de las conclusiones y propuestas derivadas del trabajo realizado por los Coordinadores de Curso.



Con vistas al desempeño efectivo de las funciones señaladas, se establece un mínimo de **dos reuniones a lo largo del curso académico**. Una preparatoria al comienzo del mismo a efectos de presentación, información y planificación del curso; otra, conclusiva o de cierre, al finalizar el curso, con el propósito de evaluar el desarrollo de la coordinación y la tutoría en el marco de la Titulación y elevar el correspondiente informe al Vicedecanato de Innovación y Calidad (Coordinación de calidad en ISEN Centro Universitario).

### Coordinador de Curso

Será un profesor de ISEN Formación Universitaria que imparta docencia en alguna de las asignaturas obligatorias del curso correspondiente. Será nombrado por el Equipo Directivo del centro. El Decano (Director Académico en ISEN Formación Universitaria) decide y notifica al Vicerrectorado de Estudios el tipo de acceso al sitio de la Titulación y a las asignaturas en el Aula Virtual. La duración del nombramiento estará fijada en un curso académico mínimo, prorrogable por periodos de igual duración.

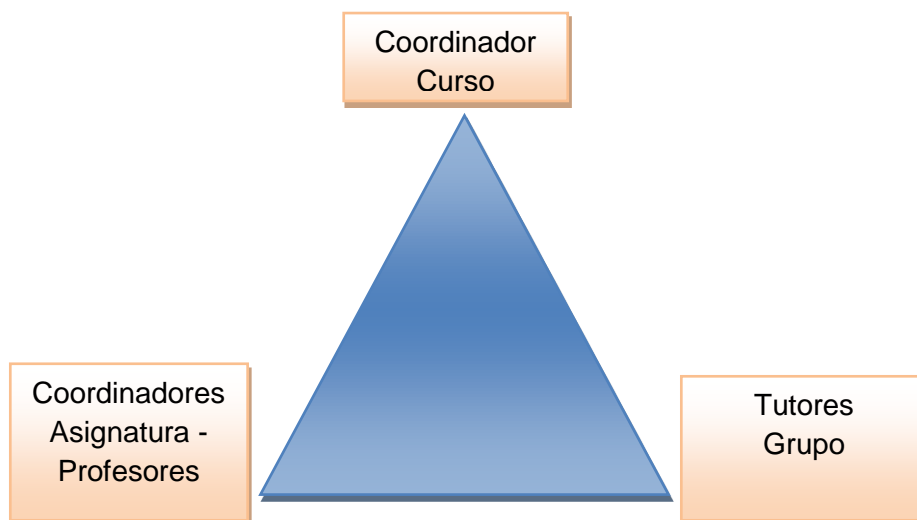
El centro expedirá una certificación oficial en la que se acreditará el desempeño de las labores de Coordinador de Curso.

Las funciones a desarrollar son las que siguen:

Firmante: JOSE FULGENCIO ANGGOSTO SAEZ. Fecha-hora: 26/07/2018 12:03:27. Puesto/Cargo: DIRECTOR ACAD. ISEN FORMACIÓN UNIV. Y DIR. COL. MAYOR AZARBE (UNIVERSIDAD DE MURCIA). Emisor del certificado: CN=SIA SUB01, SERIALNUMBER=A02733262, OU=QUALIFIED CA, O=SISTEMAS INFORMATICOS ABIERTOS SOCIEDAD ANONIMA C=ES;



- a) Convocar a las reuniones de Coordinación de Curso a los profesores del curso (incluyendo aquí a los Coordinadores de asignatura) y/o a Tutores de Grupo cuando sea necesario, con el objetivo de adoptar criterios respecto a:
- las normas de realización de trabajos, fechas de entrega;
  - horarios para tutorías y entrega de trabajos;
  - realización y temporalización de pruebas de evaluaciones parciales;
  - atención a la diversidad del alumnado;
  - distribución de grupos de trabajo;
  - solapamientos de contenidos de asignaturas;
  - y todos aquellos aspectos importantes y de interés que considere el/la coordinador/a del curso y/o los coordinadores/as de grupo y asignatura.
- b) Asistir a las reuniones convocadas por la coordinación de la titulación.
- c) Elevar acta de reuniones e informar al Coordinador de Título de incidencias o necesidades que afecten al buen desarrollo de la docencia y al equipo docente del curso.
- d) Colaborar en la evaluación que periódicamente se realiza del nivel de satisfacción existente de las acciones de su ámbito de competencia junto con el Coordinador de Título y la coordinación de Calidad.



El Coordinador de Curso es el encargado de asegurar la coordinación horizontal de la planificación docente del curso y del desarrollo de la enseñanza por el profesorado de las diferentes asignaturas del curso, cuidando que las actividades previstas aseguren una



dedicación continuada del estudiantes (medio) que se ajuste en lo posible a lo establecido (40 horas semanales). Por lo demás, asume dos tareas principales:

1. Reunión con los profesores y/o Tutores de Grupo. A través de un estadillo pueden contemplarse las prácticas de todas las asignaturas del cuatrimestre así como otras cargas de trabajo que puedan realizar los estudiantes. Podría verse en esa reunión si están muy condensadas o si existe algún problema de solapamientos. Asimismo, pueden acordarse unos mínimos criterios en el reparto de grupos de prácticas y recabar las incidencias posibles que surgieran de divergencias o problemas con las dinámicas de clase, con **una reunión mínima por cuatrimestre (también con acta)**. Esto exigiría, como mínimo, una reunión por cuatrimestre con redacción de un acta.
2. Reunión con el Coordinador de Título para informar de la dinámica de los diferentes grupos y comprobar así el funcionamiento de la dinámica de los grupos y cursos. Este tipo de reuniones podrían servir para ver la viabilidad de medidas adoptadas por la Coordinación de Grado y la conveniencia de su aplicación. Convendrían **una reunión a principio de curso** para establecer directrices iniciales en el funcionamiento de las diversas figuras de coordinación; otra **a finales del cuatrimestre** para ver cómo han ido las diversas reuniones en los diferentes grupos y cursos.

## Tutor de Grupo

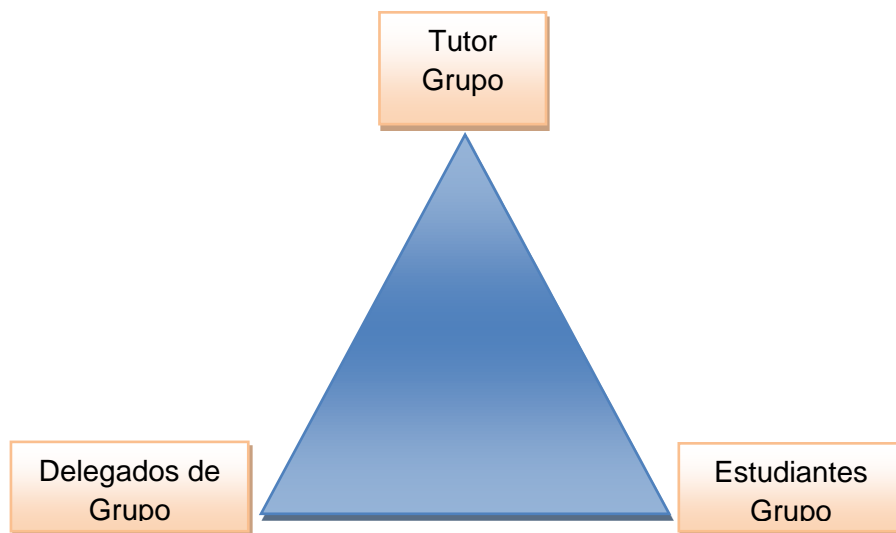
Será un profesor de ISEN Formación Universitaria que imparta docencia preferentemente en una asignatura obligatoria y en el grupo completo. Será nombrado por el Equipo de Dirección del centro. La duración del nombramiento estará fijada en un curso académico mínimo prorrogable por periodos de igual duración. El centro expedirá una certificación oficial en la que se acreditará el desempeño de las labores de Tutor de Grupo.

Las funciones como Tutor de Grupo a desarrollar con los estudiantes son las que siguen:

- a) Atender y orientar al alumnado ante cualquier dificultad relacionada con el desarrollo del curso.
- b) Convocar periódicamente a los estudiantes del grupo en las horas establecidas en el horario para:
  - informar de medidas o actividades organizadas por el centro que fueran de su interés y dar difusión a las mismas;
  - informar y responder a preguntas sobre los aspectos académicos del plan de estudios (las clases, los exámenes, los carnés, los créditos de libre configuración/CRAU...)
  - recoger sus demandas e inquietudes;
  - hacer un seguimiento de los progresos realizados en el curso y los problemas o dificultades encontrados.



- c) Elaborar, en caso de ser necesario, informes sobre posibles incidencias o necesidades durante el curso académico, proponiendo las mejoras oportunas.
- d) Elaborar y elevar al Coordinador de Curso actas de las reuniones mantenidas a lo largo del curso académico, en las que sintetice temas abordados y decisiones tomadas.



Como Tutor de Grupo, correspondería recoger y orientar las demandas de los estudiantes. Es decir, que sirva para escuchar sus quejas o sugerencias y decirles si son más o menos sensatas para convencerles de que prosigan con ellas o de que hay cosas más importantes que atender. En el caso de que fuesen problemas serios, podría actuar como asesor, nunca mediador, de conflictos derivados de un mal funcionamiento de las asignaturas o del curso.

Para ello podría explicarles cómo está estructurado el Centro y cómo dirigirse a los profesores, a los coordinadores, etc. Esta reunión, salvo que hubiera situaciones urgentes que demandaran más, podría celebrarse por cuatrimestre, con redacción de un acta. A estas dos reuniones -cuatrimestrales – por curso académico, puede añadirse otra sesión previa o preliminar de presentación y organización entre el tutor y el grupo, como es el caso de la reunión que se inscribe en el Módulo 0 que constituye el Programa de Acogida para los estudiantes de nuevo ingreso.

A las reuniones formales, cabría añadir alguna posible reunión de grupo motivada por circunstancias especiales e imprevistas, así como los necesarios contactos periódicos (formales o no) con la delegación del grupo en el transcurso del curso académico, manteniendo el contacto permanente a través del Aula Virtual y/o correo electrónico.

Como se ha indicado, de las reuniones formales se levantaría acta dejando constancia escrita de lo tratado y/o decidido (ver Anexo I: Modelo de Acta). No olvidemos que el principio de garantía de calidad nos compromete a que toda acción conlleva un seguimiento

Firmante: JOSE FULGENCIO ANGGOSTO SAEZ. Fecha-hora: 26/07/2018 12:03:27. Puesto/Cargo: DIRECTOR ACAD. ISEN FORMACION UNIV. Y DIR. COL. MAYOR AZARBE (UNIVERSIDAD DE MURCIA). Emisor del certificado: CN=SIA SUB01.SERIALNUMBER=A2733262.OU=QUALIFIED CA.O=SISTEMAS INFORMATICOS ABIERTOS SOCIEDAD ANONIMA C=ES





y una evaluación de mejora sustentadas en evidencias que serán la base para la toma de decisiones.

La Tutoría de Grupo no debe ser confundida con la orientación que, individualmente o en grupo, pueden recibir los estudiantes por parte del profesor responsable de cada asignatura en su horario de atención respectivo. Puede resultar conveniente clarificar a los estudiantes de su grupo las diferencias y relaciones entre la tutoría de grupo y las tutorías académicas vinculadas a cada una de las asignaturas que cursan y que son responsabilidad de los profesores que imparten las mismas.

### Coordinador de Asignatura

Será un profesor del centro que imparta docencia en la asignatura correspondiente. Será nombrado por el Equipo de Dirección del centro y registrado en Ormuz. La duración del nombramiento estará fijada en un curso académico mínimo prorrogable por periodos de igual duración.

El Centro expedirá, previo informe del Equipo Directivo, una certificación oficial en la que se acreditará el desempeño de las labores de Coordinador/a de Asignatura.

Las funciones a desarrollar son las que siguen:

- a) asistir a las reuniones de coordinación de curso y representar a los profesores responsables de la asignatura, transmitiéndoles, a su vez, las decisiones adoptadas;
- b) elaborar y actualizar la Guía Docente de la asignatura en colaboración con el resto de los docentes que la imparten cada curso académico, cuidando que las competencias, contenidos, actividades y evaluación se ajusten a lo establecido en la Memoria del título;
- c) cumplimentar e introducir la Guía Docente de la asignatura en el Aula Virtual;
- d) realizar un seguimiento de la asignatura para verificar el ritmo (temporalización) y grado de cumplimiento de la Guía Docente en todos los grupos, informando, en su caso, al Coordinador del Título.

El Coordinador de Asignatura es el profesor que coordina el contenido de la Guía Docente y, finalmente, cumplimenta ésta para que comience el proceso de validación. Esta labor ha de realizarse, cuando hay más de un grupo por curso, con la colaboración de los profesores (Responsables de la Asignatura).

### Evaluación del POT

El seguimiento y evaluación del Plan de Orientación y Tutoría se concibe como un proceso de recogida y análisis de información relevante que fundamente tomar decisiones que mejoren la coordinación y la tutoría de cada uno de los títulos en futuros cursos académicos y, consiguientemente, la calidad de la experiencia formativa de nuestros estudiantes.

Además, de los informes y actas generadas por los procesos de coordinación y tutoría, aplicamos tras el Módulo 0 una encuesta de satisfacción para estudiantes de primer curso y



que responde a un modelo facilitado por la Unidad para la Calidad (véase Anexo III). Asimismo, dispondremos de los informes anuales que elabora el COIE de la evaluación que realiza su personal en cada una de las actividades de orientación profesional que se llevan a cabo en el centro dirigidas a estudiantes de 2º, 3º y 4º curso.

En conjunto, todos los datos de la evaluación constituyen un elemento clave para la reflexión que, sobre la coordinación docente y la orientación a los estudiantes se acometa en el seno de la Comisión de Garantía de Calidad, de la que forman parte, todos los Coordinadores de Título.

### COORDINADORES Y TUTORES

GRADO EN EDUCACIÓN INFANTIL	
Coordinadora de Titulación	MARIA CRISTINA SÁNCHEZ LÓPEZ ( <a href="mailto:crisalo@um.es">crisalo@um.es</a> )
Coordinadora 1º	Ana Torres Soto <a href="mailto:ana.t.s@um.es">ana.t.s@um.es</a>
	Tutora Grupo 1   Ana Torres
Coordinador 2º	Víctor González Calatayud <a href="mailto:victor.gonzalez@um.es">victor.gonzalez@um.es</a>
	Tutor Grupo 1   Víctor González Calatayud
Coordinador 3º	Carlos de Pro Chereguini <a href="mailto:cpro@um.es">cpro@um.es</a>
	Tutor Grupo 1   Carlos de Pro Chereguini
Coordinador 4º	Pablo Farinós Celdrán <a href="mailto:pfarinós@um.es">pfarinós@um.es</a>
	Tutor Grupo 1   Pablo Farinós Celdrán

GRADO EN RELACIONES LABORALES	
Coordinador de Titulación	JOSE FULGENCIO ANGOSTO-GERMÁN CARRILLO GARCÍA <a href="mailto:jfas@um.es">jfas@um.es</a> , <a href="mailto:gcarrillo@um.es">gcarrillo@um.es</a>
Coordinadora 1º	Mª Dolores Aledo Ruíz <a href="mailto:mdaledo@um.es">mdaledo@um.es</a>
	Tutora Grupo 1   Mª Dolores Aledo Ruíz
Coordinador 2º	Gustavo Marcos Matas <a href="mailto:gustavo.marcos@um.es">gustavo.marcos@um.es</a>
	Tutora Grupo 1   Gustavo Marcos Matas





Coordinadora 3º	Ana Chacón Martínez <a href="mailto:ana.chacon@um.es">ana.chacon@um.es</a>	
	Tutora Grupo 1	Ana Chacón Martínez
Coordinadora 4º	Carmen Mª Cerdá Modéjar <a href="mailto:cmaria.cerda@um.es">cmaria.cerda@um.es</a>	
	Tutora Grupo 1	Carmen Mª Cerdá Modéjar

Firmante: JOSE FULGENCIO ANGOSTO SAEZ. Fecha-hora: 26/07/2018 12:03:27. Puesto/Cargo: DIRECTOR ACAD. ISEN FORMACION UNIV. Y DIR. COL. MAYOR AZARBE (UNIVERSIDAD DE MURCIA). Emisor del certificado: CN=SIA SUB01, SERIALNUMBER=A02733262,OU=QUALIFIED CA,O=SISTEMAS INFORMATICOS ABIERTOS SOCIEDAD ANONIMA C=ES;





GRADO EN EDUCACIÓN PRIMARIA	
Coordinador de Titulación	LUIS HERNÁNDEZ ABENZA <a href="mailto:abenza@um.es">abenza@um.es</a>
Coordinadora 1º	Ana Belén Fernández Casado <a href="mailto:anabelenfc@um.es">anabelenfc@um.es</a>
	Tutora Grupo 1 Ana Belén Fernández Casado <a href="mailto:anabelenfc@um.es">anabelenfc@um.es</a>
	Tutora Grupo 2
Coordinador 2º	María Dolores Delgado <a href="mailto:manina.delgado@um.es">manina.delgado@um.es</a>
	Tutor Grupo 1 María Dolores Delgado Marin <a href="mailto:manina.delgado@um.es">manina.delgado@um.es</a>
	Tutor Grupo 2 Alejandra Andreu Fernández <a href="mailto:alejandra.andreu@um.es">alejandra.andreu@um.es</a>
Coordinador 3º	Belén García Manrubia <a href="mailto:mariabelen.garcia4@um.es">mariabelen.garcia4@um.es</a>
	Tutor Grupo 1 Belén García Manrubia <a href="mailto:mariabelen.garcia4@um.es">mariabelen.garcia4@um.es</a>
	Tutor Grupo 2 María Carrillo <a href="mailto:mariacg@um.es">mariacg@um.es</a>
Coordinadora 4º	Inmaculada Méndez Mateo <a href="mailto:inmamendez@um.es">inmamendez@um.es</a>
	Tutor Mención “Lengua Extranjera: Inglés” Carmen Macías Corredra <a href="mailto:cb.macias@um.es">cb.macias@um.es</a>
	Tutor Mención “Necesidades específicas de apoyo educativo” Inmaculada Méndez Mateo <a href="mailto:inmamendez@um.es">inmamendez@um.es</a>
	Tutora Mención “Recursos educativos para la escuela y el tiempo libre” Lidia Pellicer Garcia <a href="mailto:lpellicer@um.es">lpellicer@um.es</a>
	Tutora Mención “Educación Física” Verónica Alavés González <a href="mailto:vag35203@um.es">vag35203@um.es</a>



Firmante: JOSE FULGENCIO ANGOSTO SAEZ. Fecha-hora: 26/07/2018 12:03:27. Puesto/Cargo: DIRECTOR ACAD. ISEN FORMACIÓN UNIV. Y DIR. COL. MAYOR AZARBE (UNIVERSIDAD DE MURCIA). Emisor del certificado: CN=SIA SUB01, SERIALNUMBER=A2733262, OU=QUALIFIED CA,O=SISTEMAS INFORMATICOS ABIERTOS SOCIEDAD ANONIMA C=ES

## ANEXO I (PCO4):

# ORIENTACIÓN A ESTUDIANTES

## MANUAL DEL SISTEMA INTERNO DE GARANTÍA DE CALIDAD

Firmante: JOSE FULGENCIO ANGOSTO SAEZ. Fecha-hora: 26/07/2018 12:03:27. Puesto/Cargo: DIRECTOR ACAD. ISEN FORMACION UNIV. Y DIR. COL. MAYOR AZARBE (UNIVERSIDAD DE MURCIA). Emisor del certificado: CN=SIA SUB01, SERIALNUMBER=A82733262.OU=QUALIFIED CA.O=SISTEMAS INFORMATICOS ABIERTOS SOCIEDAD ANONIMA C=ES;



## Objeto

El objeto del presente procedimiento es establecer el modo en el que los Centros de la Universidad de Murcia definen, hacen públicas y actualizan continuamente las acciones de orientación a sus estudiantes. Estas actividades estarán enfocadas a que el alumnado pueda conseguir los máximos beneficios del aprendizaje así como a la orientación profesional respecto de cada una de las titulaciones oficiales que se ofertan.

## Ámbito de aplicación

Este procedimiento es de aplicación a todas las titulaciones oficiales de grado y máster que se imparten en los Centros de la UMU.

## Definiciones

**Actividades de orientación:** Todas aquellas acciones referidas a la acogida, información sobre el desarrollo de las enseñanzas, tutoría, apoyo a la formación, salidas profesionales, etc.

**Actividades de acogida:** Ayuda proporcionada al estudiante de nuevo ingreso, con el objetivo de lograr su correcta adaptación a la vida universitaria.

**Actividades de orientación profesional:** Ayuda proporcionada al universitario en la toma de decisiones relacionadas con la formación y empleo.

**Tutoría:** Ayuda proporcionada al universitario, en aquellos aspectos no necesariamente curriculares y relacionados con la formación integral del alumno (desarrollo de valores, actitudes, etc.)

## Participantes y responsabilidades

**Coordinador de Calidad (CC):** Propietario del proceso al objeto de establecer el modo en el que el Centro define, hace público y actualiza continuamente las acciones de orientación a sus estudiantes.

**Junta de Centro (JC):** Aprobar las acciones de orientación propuestas por la CGC.

**Equipo de Dirección (ED):** Responsabilizarse de la ejecución de las acciones de orientación aprobadas por la JC. Difundir las actividades de orientación.

**Comisión de Garantía de Calidad (CGC):** Diseñar, revisar, actualizar y mejorar si procede las acciones de orientación y apoyo al estudiante. Recibir información de los responsables de la realización para analizar y evaluar la eficacia de las acciones realizadas. En sus funciones estará apoyada en las Comisiones de Titulación, si existen en el Centro.

## Grupos de interés y mecanismos de participación

Profesores y personal de apoyo, estudiantes y PAS: A través de sus representantes en Junta de Centro y Comisión de Garantía de Calidad. Además participan a nivel personal aportando información, sugerencias...

Unidad para la Calidad: Recoge datos y elabora informes.

Equipo de Dirección: Además de su participación en CGC, Junta de Centro y Consejo de Gobierno, mediante sus propias reuniones, comunicados, etc.

Empleadores: Aportando información mediante charlas, conferencias...

## Desarrollo

La Comisión de Garantía de Calidad del Centro, debe establecer un plan anual con las acciones de orientación y apoyo a los estudiantes que considere pertinentes para favorecer la incorporación de aquellos a la vida universitaria y laboral.

En consecuencia, la CGC, tras analizar el Plan Estratégico de la Universidad de Murcia, perfiles de ingreso y egreso, planes de mejora, actuaciones de orientación realizadas en años anteriores, el programa formativo, resultados académicos y de las prácticas externas, datos relativos a la satisfacción, necesidades y expectativas de los distintos grupos de interés, así como cualquier otra información de interés detecta anualmente las necesidades de orientación a los estudiantes de cualquiera de las titulaciones oficiales que imparte.

Las acciones de orientación serán del tipo acciones de acogida a nuevos estudiantes, de tutoría, de apoyo a la formación, de orientación laboral y otras acciones que considere oportuno para facilitar información, orientación y apoyo suficiente a los estudiantes que cursan cada programa formativo. En definitiva, se trata de garantizar que las acciones previstas para orientar a los estudiantes sobre el desarrollo de sus estudios y sobre su futuro laboral son adecuadas.

Las acciones propuestas, conteniendo al menos las actividades que las constituyen, los responsables de llevarlas a cabo y el momento de realizarlas, constituirán el Plan Anual de Orientación, que el Equipo de Dirección propondrá para su discusión y aprobación en Junta de Centro y su posterior difusión atendiendo al proceso PC09 Información Pública. Para la elaboración de dicho Plan tendrá en cuenta la oferta anual de actividades que realiza el COIE.

Una vez aprobadas, los responsables de ejecutar cada uno de los programas y acciones de apoyo, los desarrollan según lo planificado, informando de cualquier incidencia a la Comisión de Garantía de Calidad.

Es importante, considerar que se proporciona al alumnado, especialmente al de nuevo ingreso, la información y orientación necesaria para su integración en la vida universitaria, así como los servicios, actividades y apoyos existentes que atienden a sus necesidades académicas (Ej: reglamentos, uso de instalaciones, calendarios, horarios) todo ello atendiendo al proceso PC09 Información Pública)



En el caso de las acciones de orientación laboral, se tendrá en cuenta la posible participación de, además del COIE, de Empleadores, Colegios Profesionales, etc.

### Seguimiento, revisión y mejora. Toma de decisiones

El Coordinador de Calidad estará informado en todo momento del desarrollo del Plan y recogerá, bien directamente o por medio del COIE en las actividades que éste organiza, la opinión de los estudiantes que participan en el mismo (PA03. Satisfacción, necesidades y expectativas).

Los datos relativos al desarrollo de las acciones programadas y realizadas, participación y nivel de satisfacción se aportarán a la Comisión de Garantía de Calidad que los analizará para realizar la oportuna valoración y la propuesta de acciones de mejora, cuando sea necesario.

La CGC en sus reuniones trimestrales, realiza el seguimiento, control y toma de decisiones del proceso. La CGC revisará de forma sistemática las actuaciones establecidas con el objeto de evaluar sus resultados y el impacto en la mejora de los resultados del aprendizaje, apoyándose en indicadores como los señalados en el apartado siguiente.

Además, tras analizar los valores obtenidos de los indicadores, se harán propuestas de mejora. Todo ello atendiendo al PM01. La CGC en una de sus reuniones trimestrales y tras analizar los valores obtenidos de los indicadores, realiza propuestas de mejora. Para ello también tendrá en cuenta el análisis del desarrollo de las acciones de orientación del curso anterior así como posibles quejas o sugerencias relacionadas con las mismas.

Además se obtendrá la satisfacción de los alumnos con estas actividades tal como indica el PA03. Satisfacción, expectativas y necesidades (mediante encuestas, grupos focales, etc).

### Indicadores de seguimiento y resultado

- Acciones programadas. IN01-PC04 (recogido en F02-PC04).
- Alumnos del primer curso que participan en programas de acogida. IN02-PC04 (recogido en F02-PC04).
- Alumnos que participan en programas de acción tutorial. IN03-PC04 (recogido en F02-PC04).
- Alumnos que participan en los programas de orientación y apoyo a la formación IN04-PC04 (recogido en F02-PC04).
- Alumnos que participan en programas de orientación laboral IN05-PC04 (recogido en F02-PC04).
- Además se obtendrá la satisfacción de los alumnos con estas actividades tal como indica el PA03. Satisfacción, expectativas y necesidades (mediante encuestas, grupos focales, etc).

### Rendición de cuentas





De los resultados del presente procedimiento, el Equipo de Dirección informará anualmente a la Junta de Centro y, por medio del proceso PC09 Información Pública a toda la comunidad universitaria, y a la sociedad en general.

## ANEXO II:

## MODELO DE ACTA

Firmante: JOSE FULGENCIO ANGOSTO SAEZ. Fecha-hora: 26/07/2018 12:03:27. Puesto/Cargo: DIRECTOR ACAD. ISEN FORMACION UNIV. Y DIR. COL. MAYOR AZARBE (UNIVERSIDAD DE MURCIA). Emisor del certificado: CN=SIA SUB01.SERIALNUMBER=A82733262.OU=QUALIFIED CA.O=SISTEMAS INFORMATICOS ABIERTOS SOCIEDAD ANONIMA C=ES;



Fecha de realización:

# ACTA

Grado:

REUNIÓN DE

COORDINACIÓN

TUTORÍA

CURSO

GRUPO

## ORDEN DEL DIA

## CONCLUSIONES/ACUERDOS TOMADOS

Nº DE ESTUDIANTES QUE HAN PARTICIPADO: \_\_\_\_\_

Nº DE PROFESORES QUE HAN PARTICIPADO: \_\_\_\_\_

Fdo. \_\_\_\_\_

Firmante: JOSE FULGENCIO ANGOSTO SAEZ. Fecha-hora: 26/07/2018 12:03:27. Puesto/Cargo: DIRECTOR ACAD. ISEN FORMACIÓN UNIV. Y DIR. COL. MAYOR AZARBE (UNIVERSIDAD DE MURCIA). Emisor del certificado: CN=SIA SUB01, SERIALNUMBER=A02733262, OU=QUALIFIED CA, O=SISTEMAS INFORMATICOS ABIERTOS SOCIEDAD ANONIMA C=ES;



## ANEXO III.

### ENCUESTA DE SATISFACCIÓN MÓDULO 0

GRADO EN EDUCACIÓN INFANTIL  
GRADO EN EDUCACIÓN PRIMARIA  
GRADO EN RELACIONES LABORALES Y  
RECURSOS HUMANOS  
GRADO EN SEGURIDAD PÚBLICA Y PRIVADA

SISTEMA DE GARANTÍA INTERNA DE CALIDAD

**Encuesta 2017-18 Módulo 0 Estudiantes 1º**

El objeto de este cuestionario es recoger información acerca de la satisfacción general con los procesos de ingreso y acogida. De los datos obtenidos se extraerá información que servirá a la Comisión de Garantía de Calidad para analizar y mejorar la Titulación. Dada la relevancia de la información que se solicita, es de primordial importancia que responda con sinceridad y responsabilidad.

**INSTRUCCIONES:** Valore de acuerdo a la siguiente escala el grado de satisfacción con los siguientes aspectos:

(1) Muy mal /totalmente en desacuerdo (4) Muy bien / muy de acuerdo

<b>TITULACIÓN:</b> <input type="checkbox"/> Grado Educación Infantil <input type="checkbox"/> Grado Educación Primaria <input type="checkbox"/> Grado Seguridad Pública y Privada
<b>SEXO:</b> <input type="checkbox"/> Varón <input type="checkbox"/> Mujer

**SELECCIÓN, ADMISIÓN Y MATRICULACIÓN**

1	La información previa (preinscripción, admisión, proceso de matriculación) sobre el título dada por ISEN Centro Universitario.	1	2	3	4
2	La satisfacción con el proceso de selección y admisión de ISEN Centro Universitario.	1	2	3	4
3	La atención y trato recibido en la Secretaría de ISEN Centro Universitario	1	2	3	4
4	Información suministrada por la Secretaría de ISEN Centro Universitario	1	2	3	4
5	En general, estoy satisfecho con el proceso de matriculación	1	2	3	4



Firmante: JOSE FULGENCIO ANGOSTO SAEZ. Fecha-hora: 26/07/2018 12:03:27. Puesto/Cargo: DIRECTOR ACAD. ISEN FORMACION UNIV. Y DIR. COL. MAYOR AZARBE (UNIVERSIDAD DE MURCIA). Emissor del certificado: CN=SIA SUB01.SERIALNUMBER=A02733262.OU=QUALIFIED CA.O=SISTEMAS INFORMATICOS ABIERTOS SOCIEDAD ANONIMA C-ES.

### ACOGIDA Y ORIENTACIÓN INICIAL AL ESTUDIANTE

6	El perfil de ingreso (conocimientos y competencias que permiten afrontar adecuadamente los nuevos estudios) es claro y público.	1	2	3	4
7	La información proporcionada sobre el Plan de Estudios: programa de las asignaturas, competencias, metodología, criterios de evaluación, profesores responsables, etc.	1	2	3	4
8	La utilidad de las actividades de acogida o de orientación académica inicial (Módulo 0, Información sobre los distintos Servicios de la Universidad y del ISEN Centro Universitario, etc.).	1	2	3	4
9	Las actividades de acogida y su orientación académica inicial son interesantes y favorecen la integración en la Universidad.	1	2	3	4
10	En general, estoy satisfecho con las acciones de acogida que orientan al estudiante de nuevo ingreso.	1	2	3	4

### COMPLEMENTO AL MÓDULO 0

11	Presentación institucional.	1	2	3	4
12	Introducción al Grado (Presentación de Grados)	1	2	3	4
13	Plan Tutorial	1	2	3	4
14	Trabajo académico	1	2	3	4
15	Servicios Universitarios I (Información genérica).	1	2	3	4
16	Servicios Universitarios II (Información detallada).	1	2	3	4
17	Charla I (Aprendizaje cooperativo)	1	2	3	4
18	Aula Virtual (SAKAI)	1	2	3	4





19	Orientación profesional I (Cómo superar el curso: técnicas de estudio)	1	2	3	4
20	Orientación profesional II (Cómo definir objetivos y planificar tu carrera).	1	2	3	4
21	Orientación profesional III (Elaboración de tu proyecto profesional).	1	2	3	4

**Señala los aspectos más positivos sobre los temas tratados.**

**Señale los aspectos más negativos sobre los temas tratados y sugerencias para la mejora de estos procesos.**

Muchas gracias por su colaboración

Firmante: JOSE FULGENCIO ANGOSTO SAEZ. Fecha-hora: 26/07/2018 12:03:27. Puesto/Cargo: DIRECTOR ACAD. ISEN FORMACIÓN UNIV. Y DIR. COL. MAYOR AZARBE (UNIVERSIDAD DE MURCIA). Emisor del certificado: CN=SIA SUB01.SERIALNUMBER=A2733262.OU=QUALIFIED CA.O=SISTEMAS INFORMATICOS ABIERTOS SOCIEDAD ANONIMA C=ES;



## ANÁLISIS RESULTADOS ACADEMICOS 2016-17

### ACCIONES DE MEJORA

<b>Centro:</b> Centro Adscrito ISEN Formación Universitaria	<b>Fecha:</b> 09 de mayo de 2018
<b>Titulación:</b> Grado en Educación Infantil (Cartagena)	

**A) TÍTULACIÓN: Análisis de las tasas de Graduación (IN03.2 RD), de Abandono (IN04.1 RD) y de Eficiencia (IN05):** 1- Comparación con estimaciones de la Memoria de verificación del título, y/o 2- con tasas de las otras Titulaciones del centro, y/o 3- con tasas de la Rama de Conocimiento.

#### 1- Comparación con estimaciones de la Memoria de verificación del título

Las estimaciones que se incluyen en la página 110/132 de la Memoria verificada del título

([http://www.um.es/documents/299436/319112/MemoriaGradoEducacionInfantil%28conISEN%29\\_modificado4.pdf/677c6445-25ca-4a75-acc7-27014f17043b](http://www.um.es/documents/299436/319112/MemoriaGradoEducacionInfantil%28conISEN%29_modificado4.pdf/677c6445-25ca-4a75-acc7-27014f17043b)) son las siguientes:

- Tasa de graduación: 81%.
- Tasa de abandono: 5%.
- Tasa de eficiencia: 87

En la Tabla 1., se visualizan los datos de estas tasas en el Grado de Infantil en ISEN. Dichos apuntes, son emitidos por el Informe de los Resultados Académicos para el curso 2016/2017 de los Grados y Másteres Oficiales (documento elaborado por la Unidad de Calidad de la Universidad de Murcia en febrero de 2018).

Tabla 1.

*Tasas de graduación, abandono y eficiencia en el Grado en Educación Infantil en ISEN para el curso 2016/2017.*

	Global (%)	Mujeres (%)	Hombres (%)
Tasa de graduación Real Decreto (n+1) (IN03.2)	80,00	79,63	100
La tasa de abandono Real Decreto 1393/2007 (IN04.1)	25,45	23,08	66,67
La tasa de eficiencia (IN05)	95,85	95,85	0,00

Comparando los datos "TOTALES (mujeres + hombres)" incluidos en la Memoria verificada del título (2016) con los emitidos por el Informe de los Resultados Académicos (2016/2017), cabe destacar lo siguiente:

- La **tasa de graduación Real Decreto (n+1) (IN03.2)**: en ISEN se halla 1 punto por debajo de lo previsto en la Memoria Verifica del Título. Si lo comparamos con el curso pasado (2015/16: 76,36%), 2016/17 presenta casi 4 puntos por encima (80%).
- La **tasa de abandono Real Decreto 1393/2007 (IN04.1)**: en ISEN (25,45%) se halla 20,45 puntos porcentuales por encima de lo previsto en la Memoria Verificada del Título (5%). Sin embargo, el curso 2016/17 (25,45) presenta cerca 12 puntos porcentual por encima del año anterior (2015/16: 12,73).



- La **tasa de eficiencia (IN05)**: ISEN (90,58) está 8 puntos porcentuales por encima de lo previsto en la Memoria Verificada (82%). Sin embargo, 2016/17 está cerca 2 puntos porcentuales por debajo del curso 2015/16.

## 2- Comparación con tasas de las otras Titulaciones del centro

En la tabla 2, y atendiendo a TODOS (mujeres + hombres), se puede visualizar una comparativa de las tasas de graduación, abandono y de eficiencia de las diferentes titulaciones de ISEN Centro Universitario correspondientes al curso 2016/17, y de la que se puede indicar lo siguiente del presente Grado:

- La **tasa de graduación Real Decreto (n+1) (IN03.2)**: presenta el segundo nivel más elevado.
- La **tasa de abandono Real Decreto 1393/2007 (IN04.1)**: es valor más elevado.
- La **tasa de eficiencia (IN05)**: ocupa el segundo lugar (por encima de primaria).

Tabla 2.

*Tasa de Graduación, Abandono y Eficiencia de las diferentes titulaciones impartidas en ISEN Centro Universitario correspondiente al curso 2016/2017.*

	Tasa de graduación (n+1) (IN03.2)	Tasa de abandono (IN04.1)	Tasa de eficiencia (IN05)
Grado en Educación Primaria	90,58	21,43	90,58
Grado en Educación Infantil	95,85	22,00	95,85
Grado en Relaciones Laborales y Recursos Humando	96,56	16,67	96,56

## 3- Comparación con tasas de la Rama de Conocimiento

La documentación que facilita la Unidad de Calidad de la Universidad de Murcia, no recoge los datos de las tres tasas analizadas (tasa de graduación, abandono y de eficiencia) de cada Rama de Conocimiento, concretamente la Rama de Ciencias Sociales y Jurídicas, bajo la que se enmarca esta titulación, por lo que no es posible realizar la comparativa de los porcentajes para el periodo (2016/2017) objeto de estudio.

**B) ASIGNATURAS: Análisis de las tasas de Rendimiento (IN01) y de Éxito (IN02):** 1- Comparación con tasas de la Titulación/de los Cursos como referencia. 2- Comparación entre asignaturas. 3- Comparación entre grupos de una misma asignatura.

En la Tabla 3 se visualiza la Tasa de Rendimiento y de éxito, correspondiente al curso 2016/17. Datos obtenidos del Informe de los Resultados Académicos para el curso 2016/17 de los Grados y Másteres Oficiales (documento elaborado por la Unidad de Calidad de la Universidad de Murcia en febrero de 2018).





Tabla 3.

Tasa de Rendimiento y Éxito del Grado en Educación Infantil de ISEN Centro Universitario (curso 2016/17).

	Total (%)	Mujeres (%)	Hombres (%)
Tasa de Rendimiento (IN01)	96,76	96,87	94,65
Tasa de Éxito (IN02)	97,33	97,32	97,55

## TASA DE RENDIMIENTO (IN01)

### 1. Comparación Asignaturas/Titulación

Tras el análisis del promedio de las asignaturas de la titulación, se presentan por curso aquellas que difieren más de un 20% respecto a la Tasa de Rendimiento (en adelante TR) media de la Titulación de Grado en Educación Infantil (Cartagena) que aparece en la Tabla 3 (TR: 96,76).

#### PRIMER CURSO VS TITULACIÓN:

Se identifican 1 asignatura que difiere más de un 20%:

1. 3907 - LA EDUCACIÓN INFANTIL EN SU CONTEXTO HISTÓRICO E INTERNACIONAL (TR: 67,74).

#### SEGUNDO CURSO VS TITULACIÓN:

No se identifica ninguna asignatura que difiera más de un 20%:

#### TERCER CURSO VS TITULACIÓN:

No se identifica ninguna asignatura que difiera más de un 20%.

#### CUARTO CURSO VS TITULACIÓN:

No se identifica ninguna asignatura que difiera más de un 20%.

### 2. Comparación Asignaturas/Curso

A continuación, se presentan las TR de aquellas asignaturas que han manifestado una diferencia superior a 20 puntos respecto a la TR del curso al que pertenece.

#### PRIMER CURSO (TR = 92,95):

Se identifica una asignatura que difiere más de un 20%:

1. 3907 - LA EDUCACIÓN INFANTIL EN SU CONTEXTO HISTÓRICO E INTERNACIONAL (TR: 67,74).

#### SEGUNDO CURSO (TR = 98,65):

Ninguna asignatura se identifica que difiera más de un 20%:



TERCER CURSO (TR = 98,24):

Ninguna asignatura se identifica que difiera más de un 20%

CUARTO CURSO (TR = 98,40):

Ninguna asignatura se identifica que difiera más de un 20%.

### 3. Comparación Asignaturas/Grupos

Por último, al comparar la TR en los diferentes grupos de la titulación (grupo 1 y grupo 2), para cada asignatura y en cada curso encontramos lo siguiente (tan sólo se indican aquellas diferencias superiores a 20 puntos):

PRIMER CURSO (grupo 1 vs 2)

1. Tan solo hay un grupo, por lo que no se llevará el análisis.

SEGUNDO CURSO (grupo 1 vs 2)

1. Tan solo hay un grupo, por lo que no se llevará el análisis.

TERCER CURSO (grupo 1 vs 2)

1. Tan solo hay un grupo, por lo que no se llevará el análisis.

CUARTO CURSO (grupo 1 vs 2)

1. Tan solo hay un grupo, por lo que no se llevará el análisis.

### TASA DE ÉXITO (IN02)

#### 1. Comparación Asignaturas/Titulación

Tras el análisis del promedio de las asignaturas de la titulación, se presentan por curso aquellas que difieren más de un 20% respecto a la Tasa de Éxito (en adelante, TE) media de la Titulación de Grado en Educación Infantil (Cartagena) (97,33).

PRIMER CURSO VS TITULACIÓN:

Se identifican una asignatura que difieren más de un 20%:

1. 3907 - LA EDUCACIÓN INFANTIL EN SU CONTEXTO HISTÓRICO E INTERNACIONAL (TE: 68,85).

SEGUNDO CURSO VS TITULACIÓN:

Ninguna asignatura difiere más de un 20%:

TERCER CURSO VS TITULACIÓN:

Ninguna asignatura difiere más de un 20%.



**CUARTO CURSO VS TITULACIÓN:**

Ninguna asignatura difiere más de un 20%.

**2. Comparación Asignaturas/Curso**

A continuación, se presentan las TE de aquellas asignaturas que han manifestado una diferencia superior a 20 puntos respecto a la TE del curso al que pertenece.

PRIMER CURSO (TE = 93,29):

Se identifica una asignatura que difiere más de un 20%:

1. 3907 - LA EDUCACIÓN INFANTIL EN SU CONTEXTO HISTÓRICO E INTERNACIONAL (TE: 68,85).

SEGUNDO CURSO (TE = 98,87):

Ninguna asignatura difiere más de un 20%.

TERCER CURSO (TE = 99,29):

Ninguna asignatura difiere más de un 20%.

CUARTO CURSO (TE = 99,20):

Ninguna de las asignaturas manifiesta una TE con una variación igual o mayor a 20 puntos en relación a la TE media del curso.

**3. Comparación Asignaturas/Grupos**

Por último, al comparar la TE en los diferentes grupos de la titulación (grupo 1 y grupo 2), para cada asignatura y en cada curso encontramos lo siguiente (tan sólo se indican aquellas diferencias superiores a 20 puntos):

PRIMER CURSO (grupo 1 vs 2)

1. Tan solo hay un grupo, por lo que no se llevará el análisis.

SEGUNDO CURSO (grupo 1 vs 2)

1. Tan solo hay un grupo, por lo que no se llevará el análisis.

TERCER CURSO (grupo 1 vs 2)

1. Tan solo hay un grupo, por lo que no se llevará el análisis.

CUARTO CURSO (grupo 1 vs 2)

1. Tan solo hay un grupo, por lo que no se llevará el análisis.

**C) Propuestas de acciones de mejora: Acción-Descripción-Responsable.**

- **Ámbito de aplicación: TITULACIÓN**

Del análisis previo, se señala que:

1. Tal y como sucedió el año anterior (2015/2016), en el curso 2016/17 sigue habiendo una tasa de abandono por encima del indicado en la memoria verifica (20 puntos porcentuales por encima de lo previsto en dicha Memoria). También resulta preocupante que se haya doblado la tasa de abandono respecto al curso 2015/16. Por lo tanto, se ha seguir trabajando en la misma línea de analizar dichos motivos (finalizar los estudios de grado en la facultad de educación del campus de Espinardo, etc.).
2. Tasa de Rendimiento y éxito:
  - a. Seguir trabajando en la comunicación entre los coordinadores de los diferentes cursos, así como intentar la creación de estructuras de coordinación periódica (comisiones de coordinación de curso para compartir información y proyectos de acción conjunta), ya comentado en el documento del curso pasado.

- **Ámbito de aplicación: ASIGNATURAS**

1. Tasa de Rendimiento y éxito:
  - a. Seguir reforzando la coordinación del profesorado horizontal y verticalmente (tal y como se viene haciendo).

<p><b>Responsable Comisión/Equipo de análisis de resultados académicos de la Titulación:</b></p> <p><b>D./D<sup>a</sup>. María Marco Arenas</b></p> <p><b>Cargo: Responsable de grado en Educación Infantil.</b></p>	<p><b>Decano/a o Responsable de la Comisión de Garantía de Calidad del Centro:</b></p> <p><b>D. Juan Luis Yuste Lucas</b></p> <p><b>Cargo: Coordinador de Calidad</b></p>
--	---



Firmante: JOSE FULGENCIO ANGGOSTO SAEZ. Fecha-hora: 26/07/2018 12:03:27. Puesto/Cargo: DIRECTOR ACAD. ISEN FORMACIÓN UNIV. Y DIR. COL. MAYOR AZARBE (UNIVERSIDAD DE MURCIA). Emisor del certificado: CN=SIA SUB01, SERIALNUMBER=A02733262, OU=QUALIFIED CA,O=SISTEMAS INFORMATICOS ABIERTOS SOCIEDAD ANONIMA C=ES;



## ANÁLISIS RESULTADOS ACADEMICOS 2016-17

### ACCIONES DE MEJORA

<b>Centro:</b> Centro Adscrito ISEN Formación Universitaria	<b>Fecha:</b> 09 de mayo de 2018
<b>Titulación:</b> Grado en Educación Primaria (Cartagena)	

**A) TÍTULACIÓN: Análisis de las tasas de Graduación (IN03.2 RD), de Abandono (IN04.1 RD) y de Eficiencia (IN05): 1- Comparación con estimaciones de la Memoria de verificación del título, y/o 2- con tasas de las otras Titulaciones del centro, y/o 3- con tasas de la Rama de Conocimiento.**

#### 1- Comparación con estimaciones de la Memoria de verificación del título

Las estimaciones que se incluyen en la página 180/224 de la Memoria verificada del título

([http://www.um.es/documents/299436/0/MEMORIA\\_GRADO\\_EN\\_EDUCACI%C3%93N\\_PRIMARIA\\_%28Modif.%29%28sede\\_electr%C3%B3nica%29.pdf/29e3c5de-51c1-4e26-8c14-1b416f14c11a](http://www.um.es/documents/299436/0/MEMORIA_GRADO_EN_EDUCACI%C3%93N_PRIMARIA_%28Modif.%29%28sede_electr%C3%B3nica%29.pdf/29e3c5de-51c1-4e26-8c14-1b416f14c11a)) son las siguientes:

- Tasa de graduación: 52%.
- Tasa de abandono: 12%.
- Tasa de eficiencia: 82

En la Tabla 1., se visualizan los datos de estas tasas en el Grado de Educación Primaria en ISEN. Dichos apuntes, son emitidos por el Informe de los Resultados Académicos para el curso 2016/2017 de los Grados y Másteres Oficiales (documento elaborado por la Unidad de Calidad de la Universidad de Murcia en febrero de 2018).

Tabla 1.

*Tasas de graduación, abandono y eficiencia en el Grado en Educación Primaria en SEN para el curso 2016/2017.*

	Global (%)	Mujeres (%)	Hombres (%)
Tasa de graduación Real Decreto (n+1) (IN03.2)	55,43	56,25	53,57
La tasa de abandono Real Decreto 1393/2007 (IN04.1)	20,59	13,85	32,43
La tasa de eficiencia (IN05)	90,58	90,49	90,80

Comparando los datos "TOTALES (mujeres + hombres)" incluidos en la Memoria verificada del título (2016) con los emitidos por el Informe de los Resultados Académicos (2016/2017), cabe destacar lo siguiente:

- La **tasa de graduación Real Decreto (n+1) (IN03.2)**: en ISEN se halla poco más de 2 puntos por encima de lo previsto en la Memoria Verifica del Título. Si lo comparamos con el curso pasado (2015/16: 47,46%), 2016/17 presenta casi 8 puntos por encima (55,43%).
- La **tasa de abandono Real Decreto 1393/2007 (IN04.1)**: en ISEN (20,59%) se halla 8,59 puntos porcentuales por encima de lo previsto en la Memoria Verificada del Título (12%). Sin embargo, el curso 2016/17 (20,59) presenta cerca 1 punto porcentual por debajo del año anterior (2015/16: 21,74).





- La **tasa de eficiencia (IN05)**: ISEN (90,58) está 8 puntos porcentuales por encima de lo previsto en la Memoria Verificada (82%). Sin embargo, en el curso 2016/17 está cerca de 2 puntos porcentuales por debajo del curso 2015/16.

## 2- Comparación con tasas de las otras Titulaciones del centro

En la tabla 2, y atendiendo a TODOS (mujeres + hombres), se puede visualizar una comparativa de las tasas de graduación, abandono y de eficiencia de las diferentes titulaciones de ISEN Centro Universitario correspondientes al curso 2016/17, y de la que se puede indicar lo siguiente del presente Grado:

- La **tasa de graduación Real Decreto (n+1) (IN03.2)**: presenta el nivel más bajo.
- La **tasa de abandono Real Decreto 1393/2007 (IN04.1)**: es el segundo más elevado.
- La **tasa de eficiencia (IN05)**: es el más bajo de los tres.

Tabla 2.

*Tasa de Graduación, Abandono y Eficiencia de las diferentes titulaciones impartidas en ISEN Centro Universitario correspondiente al curso 2016/2017.*

	Tasa de graduación (n+1) (IN03.2)	Tasa de abandono (IN04.1)	Tasa de eficiencia (IN05)
Grado en Educación Primaria	90,58	21,43	90,58
Grado en Educación Infantil	95,85	22,00	95,85
Grado en Relaciones Laborales y Recursos Humando	96,56	16,67	96,56

## 3- Comparación con tasas de la Rama de Conocimiento

La documentación que facilita la Unidad de Calidad de la Universidad de Murcia, no recoge los datos de las tres tasas analizadas (tasa de graduación, abandono y de eficiencia) de cada Rama de Conocimiento, concretamente la Rama de Ciencias Sociales y Jurídicas, bajo la que se enmarca esta titulación, por lo que no es posible realizar la comparativa de los porcentajes para el periodo (2016/2017) objeto de estudio.

**B) ASIGNATURAS: Análisis de las tasas de Rendimiento (IN01) y de Éxito (IN02):** 1- Comparación con tasas de la Titulación/de los Cursos como referencia. 2- Comparación entre asignaturas. 3- Comparación entre grupos de una misma asignatura.

En la Tabla 3 se visualiza la Tasa de Rendimiento y de éxito, correspondiente al curso 2016/17. Datos obtenidos del Informe de los Resultados Académicos para el curso 2016/17 de los Grados y Másteres Oficiales (documento elaborado por la Unidad de Calidad de la Universidad de Murcia en febrero de 2018).

Tabla 3.





*Tasa de Rendimiento y Éxito del Grado en Educación Primaria de ISEN Centro Universitario (curso 2016/17).*

	Total (%)	Mujeres (%)	Hombres (%)
Tasa de Rendimiento (IN01)	84,82	88,29	78,63
Tasa de Éxito (IN02)	97,99	98,66	97,60

**TASA DE RENDIMIENTO (IN01)**

**1. Comparación Asignaturas/Titulación**

Tras el análisis del promedio de las asignaturas de la titulación, se presentan por curso aquellas que difieren más de un 20% respecto a la Tasa de Rendimiento (en adelante TR) media de la Titulación de Grado en Educación Primaria (Cartagena) que aparece en la Tabla 3 (TR: 84,82).

**PRIMER CURSO VS TITULACIÓN:**

Se identifican dos asignaturas que difieren más de un 20%:

1. 3668 - COMUNICACIÓN ORAL Y ESCRITA EN INGLÉS PARA EL AULA DE PRIMARIA (TR: 47,62).
2. 3669 - COMUNICACIÓN ORAL Y ESCRITA EN FRANCÉS PARA EL AULA DE PRIMARIA (6)(A)(3) (TR: 62,50).

**SEGUNDO CURSO VS TITULACIÓN:**

No se identifica ninguna asignatura que difiera más de un 20%:

**TERCER CURSO VS TITULACIÓN:**

Se identifican tres asignaturas que difieren más de un 20%:

1. 3682 - ENSEÑANZA Y APRENDIZAJE DEL INGLÉS (TR: 46,51).
2. 3683 - ENSEÑANZA Y APRENDIZAJE DEL FRANCÉS (TR: 40).
3. 3687 - MATEMÁTICAS Y SU DIDÁCTICA II (TR: 65).

**CUARTO CURSO VS TITULACIÓN:**

No se identifica una asignatura que difiere más de un 20%. Sin embargo, el Trabajo Fin de Grado, con una TR de 66,02, se aproxima a dicha diferencia del 20%.

**2. Comparación Asignaturas/Curso**

A continuación, se presentan las TR de aquellas asignaturas que han manifestado una diferencia superior a 20 puntos respecto a la TR del curso al que pertenece.

**PRIMER CURSO (TR = 79,67):**

Se identifica una asignatura que difiere más de un 20%:



1. Comunicación oral y escrita en inglés para el aula de primaria, que manifiesta una TR de 47,62.

SEGUNDO CURSO (TR = 83,47):

Se identifica una asignatura que difiere más de un 20%:

1. Matemática y su didáctica I, que manifiesta una TR de 61,24.

TERCER CURSO (TR = 82,25):

Se identifican dos asignaturas que difiere más de un 20%:

1. Enseñanza y aprendizaje del inglés, que manifiesta una TR de 46,51.
2. Enseñanza y aprendizaje del francés, que manifiesta una TR de 40

CUARTO CURSO (TR = 94,09):

Se identifica una asignatura que difiere más de un 20%:

1. Trabajo fin de grado, que manifiesta una TG de 66,02.

### 3. Comparación Asignaturas/Grupos

Por último, al comparar la TR en los diferentes grupos de la titulación (grupo 1 y grupo 2), para cada asignatura y en cada curso encontramos lo siguiente (tan sólo se indican aquellas diferencias superiores a 20 puntos):

PRIMER CURSO (grupo 1 vs 2)

1. Teoría e Instituciones contemporáneas de la educación presenta una variación superior a 20 puntos (grupo 1 = 87,30; grupo 2 = 55).
2. Psicología del desarrollo (grupo 1 = 90,77; grupo 2 = 61,11).
3. Diversidad del alumnado y acción tutorial (grupo 1 = 76,47; grupo 2 = 94,44).
4. Comunicación oral y escrita en francés para el aula de primaria, con una diferencia cercana a los 60 puntos (grupo 1 = 57,14; grupo 2 = 100).

SEGUNDO CURSO (grupo 1 vs 2)

1. Matemáticas y su didáctica 1 presenta una variación de más de 30 puntos (grupo 1 = 70,41; grupo 2 = 32,26)
2. Lengua, literatura y su enseñanza (grupo 1 = 95,45; grupo 2 = 73,33).

TERCER CURSO (grupo 1 vs 2)

1. Enseñanza y aprendizaje del medio natural II (diferencia cercana a 20 puntos. grupo 1 = 97,92; grupo 2 = 78,95).
2. Matemática y su didáctica II (diferencia cercana a 20 puntos. Grupo 1 = 67,86; grupo 2 = 50).

CUARTO CURSO (grupo 1 vs 2)

1. Solo hay un grupo. Aunque en la asignatura Trabajo Fin de Grado, los dos grupos que aparecen, marcan una diferencia de 66,67 (grupo 1 = 66,67; grupo 2 = 0).





**TASA DE ÉXITO (IN02)****1. Comparación Asignaturas/Titulación**

Tras el análisis del promedio de las asignaturas de la titulación, se presentan por curso aquellas que difieren más de un 20% respecto a la Tasa de Éxito (en adelante, TE) media de la Titulación de Grado en Educación Primaria (Cartagena) (91,92).

**PRIMER CURSO VS TITULACIÓN:**

Se identifican una asignatura que difieren más de un 20%:

1. COMUNICACIÓN ORAL Y ESCRITA EN INGLÉS PARA EL AULA DE PRIMARIA (TE = 57,47).

**SEGUNDO CURSO VS TITULACIÓN:**

Ninguna asignatura difiere más de un 20%.

**TERCER CURSO VS TITULACIÓN:**

Se identifican dos asignaturas que difieren más de un 20%:

1. Enseñanza y aprendizaje del inglés, presenta una TE de 60,61.
2. Enseñanza y aprendizaje del francés, presenta una TE de 66,67.

**CUARTO CURSO VS TITULACIÓN:**

Ninguna asignatura difiere más de un 20%.

**2. Comparación Asignaturas/Curso**

A continuación, se presentan las TE de aquellas asignaturas que han manifestado una diferencia superior a 20 puntos respecto a la TE del curso al que pertenece.

**PRIMER CURSO (TE = 86,16):**

Se identifica una asignatura que difiere más de un 20%:

1. Comunicación oral y escrita en inglés para el aula de primaria, que manifiesta una TE de 57,47.

**SEGUNDO CURSO (TE = 92,30):**

Ninguna asignatura difiere más de un 20%.

**TERCER CURSO (TE = 90,66):**

Se identifican dos asignaturas que difieren más de un 20%:

1. Enseñanza y aprendizaje de inglés, que manifiesta una TE de 60,61.
2. Enseñanza y aprendizaje del francés, que manifiesta una TE de 66,67.



CUARTO CURSO (TE = 98,41):

Ninguna de las asignaturas manifiesta una TE con una variación igual o mayor a 20 puntos en relación a la TE media del curso (98,41).

### 3. Comparación Asignaturas/Grupos

Por último, al comparar la TE en los diferentes grupos de la titulación (grupo 1 y grupo 2), para cada asignatura y en cada curso encontramos lo siguiente (tan sólo se indican aquellas diferencias superiores a 20 puntos):

PRIMER CURSO (grupo 1 vs 2)

1. Teoría e instituciones contemporáneas de la educación (grupo 1 = 93,33; grupo 2 = 64,71).
2. Psicología del desarrollo (grupo 1 = 95,16; grupo 2 = 64,71).
3. Diversidad del alumnado y acción tutorial (grupo 1 = 80; grupo 2 = 100).

SEGUNDO CURSO (grupo 1 vs 2)

1. Matemática y su didáctica I, presenta una diferencia de casi 20 puntos (grupo 1 = 77,53; grupo 2 = 58,82).

TERCER CURSO (grupo 1 vs 2)

1. Enseñanza y aprendizaje del inglés (grupo 1 = 55,77; grupo 2 = 78,57).

CUARTO CURSO (grupo 1 vs 2)

1. Solo hay un grupo. Por lo que no se realiza dicha comparativa.

### C) Propuestas de acciones de mejora: Acción-Descripción-Responsable.

- **Ámbito de aplicación: TITULACIÓN**

Del análisis previo, se señala que:

1. Tal y como sucedió el año anterior (2015/2016), en el curso 2016/17 sigue habiendo una tasa de abandono por encima del indicado en la memoria verifica (8,59 puntos porcentuales por encima de lo previsto en dicha Memoria). Lo que conlleva a seguir analizando los motivos por el que los estudiantes deciden finalizar sus estudios, por ejemplo, en la Facultad de Educación (Campus de Espinardo).
2. Tasa de Rendimiento y éxito:
  - a. Seguir fortaleciendo la comunicación entre los coordinadores de los diferentes cursos, y trabajar para crear estructuras de coordinación periódicas (comisiones de coordinación de curso para compartir información y proyectos de acción conjunta).

- **Ámbito de aplicación: ASIGNATURAS**





1. Tasa de Rendimiento y éxito:

- a. Seguir reforzando la coordinación del profesorado que imparte la misma asignatura en grupos distintos por parte del coordinador de curso.
- b. En cuanto a aquellas asignaturas en las que se hallan diferencias de 20 puntos, o más, entre los grupos 1 y 2, hay que seguir analizando con los profesores implicados el motivo de dichas diferencias. Se ha de tener en cuenta que, en algunas de las asignaturas, es el mismo profesor el que imparte en ambos grupos, por lo que sería conveniente comprobar si estas diferencias ocurren tan sólo en aquellos grupos en los que la docencia es impartida por diferentes profesores, o el mismo. Por otra parte, también se debe analizar el material utilizado para la docencia (esto supondría una coordinación al respecto, lo que permitiría tener más variables controladas).

<p><b>Responsable Comisión/Equipo de análisis de resultados académicos de la Titulación:</b></p> <p><b>D./D<sup>a</sup>. Inmaculada Méndez Mateo</b></p> <p><b>Cargo: Responsable de grado en Educación Primaria.</b></p>	<p><b>Decano/a o Responsable de la Comisión de Garantía de Calidad del Centro:</b></p> <p><b>D. Juan Luis Yuste Lucas</b></p> <p><b>Cargo: Coordinador de Calidad</b></p>
---	---

Firmante: JOSE FULGENCIO ANGOSTO SAEZ. Fecha-hora: 26/07/2018 12:03:27. Puesto/Cargo: DIRECTOR ACAD. ISEN FORMACION UNIV. Y DIR. COL. MAYOR AZARBE (UNIVERSIDAD DE MURCIA). Emisor del certificado: CN=SIA SUB01, SERIALNUMBER=A02733262, OU=QUALIFIED CA,O=SISTEMAS INFORMATICOS ABIERTOS SOCIEDAD ANONIMA C=ES





## ANÁLISIS RESULTADOS ACADEMICOS 2016-17

### ACCIONES DE MEJORA

<b>Centro:</b> Centro Adscrito ISEN Formación Universitaria	<b>Fecha:</b> 09 de mayo de 2018
<b>Titulación:</b> Grado en Relaciones Laborales y Recursos Humanos (Cartagena)	

**A) TITULACIÓN: Análisis de las tasas de Graduación (IN03.2 RD), de Abandono (IN04.1 RD) y de Eficiencia (IN05):** 1- Comparación con estimaciones de la Memoria de verificación del título, y/o 2- con tasas de las otras Titulaciones del centro, y/o 3- con tasas de la Rama de Conocimiento.

#### 1- Comparación con estimaciones de la Memoria de verificación del título

Las estimaciones que se incluyen en la página 107/129 de la Memoria verificada del título ([http://www.um.es/documents/15559/68594/Memoria\\_Grado\\_RRLR\\_validada\\_ANECA\\_2016/7e088d9f-7b64-4aaf-bcaa-c2ea3585c3a6](http://www.um.es/documents/15559/68594/Memoria_Grado_RRLR_validada_ANECA_2016/7e088d9f-7b64-4aaf-bcaa-c2ea3585c3a6)) son las siguientes:

- Tasa de graduación: 75%.
- Tasa de abandono: 20%.
- Tasa de eficiencia: 90%

En la Tabla 1., se visualizan los datos de estas tasas en el Grado de Relaciones Laborales y Recursos Humanos en ISEN. Dichos apuntes, son emitidos por el Informe de los Resultados Académicos para el curso 2016/2017 de los Grados y Másteres Oficiales (documento elaborado por la Unidad de Calidad de la Universidad de Murcia en febrero de 2018).

Tabla 1.  
*Tasas de graduación, abandono y eficiencia en el Grado en Relaciones Laborales y Recursos Humanos en ISEN para el curso 2016/2017.*

	Global (%)	Mujeres (%)	Hombres (%)
Tasa de graduación Real Decreto (n+1) (IN03.2)	40,00	42,86	33,33
La tasa de abandono Real Decreto 1393/2007 (IN04.1)	3,49	2,38	3,55
La tasa de eficiencia (IN05)	96,56	96,30	96,83

Comparando los datos "TOTALES (mujeres + hombres)" incluidos en la Memoria verificada del título (2016) con los emitidos por el Informe de los Resultados Académicos (2016/2017), cabe destacar lo siguiente:

- La **tasa de graduación Real Decreto (n+1) (IN03.2)**: en ISEN se halla 35 puntos por debajo de lo previsto en la Memoria Verifica del Título. Si lo comparamos con el curso pasado (2015/16: 65,00%), 2016/17 presenta casi 25 puntos por debajo (40%).
- La **tasa de abandono Real Decreto 1393/2007 (IN04.1)**: en ISEN (3,49%) se halla casi 16 puntos porcentuales por debajo de lo previsto en la Memoria Verificada del Título (20%). Sin embargo, el curso 2016/17 (3,49) presenta cerca 36 puntos porcentual por debajo del año anterior (2015/16: 40,00).





- La **tasa de eficiencia (IN05)**: ISEN (96,56) está 6 puntos porcentuales por encima de lo previsto en la Memoria Verificada (90%). Sin embargo, 2016/17 es similar al curso 2015/16 (96,58).

## 2- Comparación con tasas de las otras Titulaciones del centro

En la tabla 2, y atendiendo a TODOS (mujeres + hombres), se puede visualizar una comparativa de las tasas de graduación, abandono y de eficiencia de las diferentes titulaciones de ISEN Centro Universitario correspondientes al curso 2016/17, y de la que se puede indicar lo siguiente del presente Grado:

- La **tasa de graduación Real Decreto (n+1) (IN03.2)**: presenta el nivel más elevado.
- La **tasa de abandono Real Decreto 1393/2007 (IN04.1)**: es valor más elevado.
- La **tasa de eficiencia (IN05)**: ocupa el segundo lugar (por encima de primaria).

Tabla 2.

*Tasa de Graduación, Abandono y Eficiencia de las diferentes titulaciones impartidas en ISEN Centro Universitario correspondiente al curso 2016/2017.*

	Tasa de graduación (n+1) (IN03.2)	Tasa de abandono (IN04.1)	Tasa de eficiencia (IN05)
Grado en Educación Primaria	90,58	21,43	90,58
Grado en Educación Infantil	95,85	22,00	95,85
Grado en Relaciones Laborales y Recursos Humando	96,56	16,67	96,56

## 3- Comparación con tasas de la Rama de Conocimiento

La documentación que facilita la Unidad de Calidad de la Universidad de Murcia, no recoge los datos de las tres tasas analizadas (tasa de graduación, abandono y de eficiencia) de cada Rama de Conocimiento, concretamente la Rama de Ciencias Sociales y Jurídicas, bajo la que se enmarca esta titulación, por lo que no es posible realizar la comparativa de los porcentajes para el periodo (2016/2017) objeto de estudio.

**B) ASIGNATURAS: Análisis de las tasas de Rendimiento (IN01) y de Éxito (IN02):** 1- Comparación con tasas de la Titulación/de los Cursos como referencia. 2- Comparación entre asignaturas. 3- Comparación entre grupos de una misma asignatura.

En la Tabla 3 se visualiza la Tasa de Rendimiento y de éxito, correspondiente al curso 2016/17. Datos obtenidos del Informe de los Resultados Académicos para el curso 2016/17 de los Grados y Másteres Oficiales (documento elaborado por la Unidad de Calidad de la Universidad de Murcia en febrero de 2018).





Tabla 3.

*Tasa de Rendimiento y Éxito del Grado en Relaciones Laborales y Recursos Humanos de ISEN Centro Universitario (curso 2016/17).*

	Total (%)	Mujeres (%)	Hombres (%)
Tasa de Rendimiento (IN01)	93,76	94,23	94,23
Tasa de Éxito (IN02)	97,99	98,66	97,60

**TASA DE RENDIMIENTO (IN01)**

**1. Comparación Asignaturas/Titulación**

Tras el análisis del promedio de las asignaturas de la titulación, se presentan por curso aquellas que difieren más de un 20% respecto a la Tasa de Rendimiento (en adelante TR) media de la Titulación de Grado en Relaciones Laborales y Recursos Humanos (Cartagena) que aparece en la Tabla 3 (TR: 93,76).

**PRIMER CURSO VS TITULACIÓN:**

Se identifican 1 asignatura que difiere más de un 20%:

1. 2027 - INTRODUCCIÓN A LA ECONOMÍA (TR: 50).

**SEGUNDO CURSO VS TITULACIÓN:**

Se identifica 1 asignatura que difiere más de un 20%

1. 2037 - INTRODUCCIÓN A LA CONTABILIDAD (TR: 57,14)

**TERCER CURSO VS TITULACIÓN:**

No se identifica ninguna asignatura que difiera más de un 20%.

**CUARTO CURSO VS TITULACIÓN:**

Se identifica 1 asignatura que difiere más de un 20%

1. 2061 – TRABAJO FIN DE GRADO (TR: 69,44)

**2. Comparación Asignaturas/Curso**

A continuación, se presentan las TR de aquellas asignaturas que han manifestado una diferencia superior a 20 puntos respecto a la TR del curso al que pertenece.

**PRIMER CURSO (TR = 90,48):**

Se identifica una asignatura que difiere más de un 20%:

1. 2027 - INTRODUCCIÓN A LA ECONOMÍA (TR: 50).

Firmante: JOSE FULGENCIO ANGGOSTO SAEZ. Fecha-hora: 26/07/2018 12:03:27. Puesto/Cargo: DIRECTOR ACAD. ISEN FORMACIÓN UNIV. Y DIR. COL. MAYOR AZARBE (UNIVERSIDAD DE MURCIA). Emisor del certificado: CN=SIA SUB01, SERIALNUMBER=A02733262, OU=QUALIFIED CA,O=SISTEMAS INFORMATICOS ABIERTOS SOCIEDAD ANONIMA C-ES.





SEGUNDO CURSO (TR = 90,79):

Ninguna asignatura se identifica que difiera más de un 20%:

TERCER CURSO (TR = 97,93):

Ninguna asignatura se identifica que difiera más de un 20%

CUARTO CURSO (TR = 92,00):

Se identifica 1 asignatura que difiere más de un 20%:

1. 2061 – TRABAJO FIN DE GRADO (TR: 69,44)

### **3. Comparación Asignaturas/Grupos**

Por último, al comparar la TR en los diferentes grupos de la titulación (grupo 1 y grupo 2), para cada asignatura y en cada curso encontramos lo siguiente (tan sólo se indican aquellas diferencias superiores a 20 puntos):

PRIMER CURSO (grupo 1 vs 2)

1. Tan solo hay un grupo, por lo que no se llevará el análisis.

SEGUNDO CURSO (grupo 1 vs 2)

1. Tan solo hay un grupo, por lo que no se llevará el análisis.

TERCER CURSO (grupo 1 vs 2)

1. Tan solo hay un grupo, por lo que no se llevará el análisis.

CUARTO CURSO (grupo 1 vs 2)

1. Tan solo hay un grupo, por lo que no se llevará el análisis.

### **TASA DE ÉXITO (IN02)**

#### **1. Comparación Asignaturas/Titulación**

Tras el análisis del promedio de las asignaturas de la titulación, se presentan por curso aquellas que difieren más de un 20% respecto a la Tasa de Éxito (en adelante, TE) media de la Titulación de Grado en Relaciones Laborales y Recursos Humanos (Cartagena) (97,99).

PRIMER CURSO VS TITULACIÓN:

Ninguna asignatura se identifica que difiera más de un 20%.

SEGUNDO CURSO VS TITULACIÓN:

Se identifica una asignatura que difiere más de un 20%:





1. 2027 - INTRODUCCIÓN A LA ECONOMÍA (TR: 57,14).

TERCER CURSO VS TITULACIÓN:

Ninguna asignatura difiere más de un 20%.

CUARTO CURSO VS TITULACIÓN:

Ninguna asignatura difiere más de un 20%.

**1. Comparación Asignaturas/Curso**

A continuación, se presentan las TE de aquellas asignaturas que han manifestado una diferencia superior a 20 puntos respecto a la TE del curso al que pertenece.

PRIMER CURSO (TE = 100):

Ninguna asignatura difiere más de un 20%.

SEGUNDO CURSO (TE = 94,52):

Se identifica una asignatura que difiere más de un 20%:

1. 2027 - INTRODUCCIÓN A LA ECONOMÍA (TR: 57,14).

TERCER CURSO (TE = 99,30):

Ninguna asignatura difiere más de un 20%.

CUARTO CURSO (TE = 98,17):

Ninguna de las asignaturas manifiesta una TE con una variación igual o mayor a 20 puntos en relación a la TE media del curso.

**2. Comparación Asignaturas/Grupos**

Por último, al comparar la TE en los diferentes grupos de la titulación (grupo 1 y grupo 2), para cada asignatura y en cada curso encontramos lo siguiente (tan sólo se indican aquellas diferencias superiores a 20 puntos):

PRIMER CURSO (grupo 1 vs 2)

1. Tan solo hay un grupo, por lo que no se llevará el análisis.

SEGUNDO CURSO (grupo 1 vs 2)

1. Tan solo hay un grupo, por lo que no se llevará el análisis.

TERCER CURSO (grupo 1 vs 2)

1. Tan solo hay un grupo, por lo que no se llevará el análisis.





**CUARTO CURSO (grupo 1 vs 2)**

1. Tan solo hay un grupo, por lo que no se llevará el análisis.

**C) Propuestas de acciones de mejora: Acción-Descripción-Responsable.**

- **Ámbito de aplicación: TITULACIÓN**

Del análisis previo, se señala que:

1. Al contrario del año anterior (2015/2016), la tasa de abandono para el curso 2016/17 ha descendido hasta niveles de 16 puntos por debajo de la memoria verifica. Sin embargo, los niveles de la tasa de graduación han sido 35 puntos más bajos que los indicados en la memoria verifica. Por ello, es necesario llevar a cabo un análisis de los motivos que han provocado este descenso en la tasa de graduación, lo que permitirá diseñar un plan de acción al respecto.
2. Tasa de Rendimiento y éxito:
  - a. Seguir fortaleciendo la comunicación entre los coordinadores de los diferentes cursos, así como intentar generar estructuras de coordinación periódica (comisión de coordinación de curso en el que se comparta información y proyectos de acción conjunta), ya comentado en el documento del curso pasado (2015/2016).
  - b. Seguir con la Guía de coordinación de Grado en la que se detallan las funciones de cada uno de los actores implicados.
  - c. Continuar potenciando el uso del AULA VIRTUAL para avisar al alumnado de las actividades evaluables.
  - d. Implementar jornadas a través de CASIOPEA (que den créditos al alumnado que participe en ellas).

- **Ámbito de aplicación: ASIGNATURAS**

1. Tasa de Rendimiento y éxito:
  - a. Seguir reforzando la coordinación del profesorado horizontal y verticalmente (tal y como se viene haciendo).
  - b. Seguir insistiendo con las propuestas de seminarios de ampliación y apoyo al alumnado que presenten dificultades y necesidades específicas. Dichos seminarios se realizarán fuera del horario lectivo, siendo recomendable que estos sean impartidos por los docentes de las materias implicadas.





<b>Responsable Comisión/Equipo de análisis de resultados académicos de la Titulación:</b>	<b>Decano/a o Responsable de la Comisión de Garantía de Calidad del Centro:</b>
<b>D./D<sup>a</sup>. Carmen M<sup>a</sup> Cerdá Mondéjar</b>	<b>D. Juan Luis Yuste Lucas</b>
<b>Cargo: Responsable de grado en RRL y RRHH.</b>	<b>Cargo: Coordinador de Calidad</b>

Firmante: JOSE FULGENCIO ANGOSTO SAEZ. Fecha-hora: 26/07/2018 12:03:27. Puesto/Cargo: DIRECTOR ACAD. ISEN FORMACION UNIV. Y DIR. COL. MAYOR AZARBE (UNIVERSIDAD DE MURCIA). Emisor del certificado: CN=SIA SUB01, SERIALNUMBER=A02733262, OU=QUALIFIED CA,O=SISTEMAS INFORMATICOS ABIERTOS SOCIEDAD ANONIMA C=ES;

