

SOFIA BERTOMEU
(E/SCAPES) TO TELL STORIES //
(PAISAJES/ESCAPES) PARA CONTAR HISTORIAS

Del 8 de abril al 31 de mayo de 2019

Sala de exposiciones Facultad de Bellas Artes

Campus de Espinardo 30100 Murcia

Tel.: +34 868 88 4248

Web: <https://www.sofia-bertomeu.com/>

Organiza

Facultad de Bellas Artes

Colabora

Arte en Construcción.

Grupo de innovación docente

Coordinación

Jesús Segura Cabañero

Comisariado de la exposición

María Luz Ruiz Bañón

(FPI Fundación Séneca)

Fotografías

De la artista

Copyright de la obra

De la artista

Textos

Sofía Bertomeu

Jesús Segura Cabañero

Edita

Universidad de Murcia.

Facultad de Bellas Artes

Diseño y maquetación

María Luz Ruiz Bañón

(FPI Fundación Séneca)

Imprime

Arte en Construcción.

Grupo de innovación docente

ISBN 978-84-09-10376-8

DL MU 412-2109

SUMARIO

(E/scapes) to tell stories //

(Paisajes/escapes) para contar historias

Sofía Bertomeu 7

Paisajes Orgánicos //

Jesús Segura Cabañero 11

Piezas Sonoras //

Lara's Choice (2016) 20

Msza w intencji zmarłego prezydenta (2017) 20

Archaeological Expedition (2018) 20

Hermetism (2018) 21

Inmaculada Concepción (2018) 21

Piezas Visuales//

Transit (2018) 22

Highly Sensitive Person (2018) 24

Curriculum// 25



AEC es un grupo de Innovación Docente Internacional multidisciplinar de la Universidad de Murcia que promueve una enseñanza transversal a través de la docencia en el ámbito de las Artes Visuales, las Ciencias de la Naturaleza y el Paisaje. Favoreciendo el flujo de información entre las diferentes áreas de conocimiento implicadas hacia la sociedad en general.

(E/SCAPES) TO TELL STORIES //
(PAISAJES/ESCAPES) PARA CONTAR HISTORIAS



Mis proyectos se centran principalmente en el empleo de complejos y amplios conceptos como el paisaje, el retrato y la identidad, siendo éstos abordados desde una perspectiva "disuelta", defendiendo así la idea de lo no fijo, del todo en continuo movimiento.

Trato como objetivo la aproximación trascendente hacia las emociones más profundas, secretas y ocultas de cada uno y, paralelamente, la creación imaginativa de lugares abstractos dentro de espacios más amplios (museos, cuerpos...), definiendo de esta manera paisajes y retratos temáticos y conceptuales a nivel tanto visual como sonoro. El uso del término "Scape" adquiere un doble sentido. Es utilizado como una acepción del termino paisaje y, a su vez, como una vía de escape de la realidad de cada "yo".

Me sirvo de disciplinas como la fotografía, la pintura, el arte sonoro, la música experimental y el dibujo para acercarme a esos citados conceptos y poder así materializarlos en soportes físicos o digitales, donde en ocasiones son combinados para la consecución de determinados proyectos.

Todo en mi obra gira en torno al deseo de buscar el detalle, de lo mínimo dentro de lo máximo; lo micro dentro de lo macro; o lo oculto dentro de lo visible; o mostrar verdad donde sólo hay mentira; o irradiar luz donde sólo hay oscuridad; lo profundo versus lo superficial.

Uno de los factores más interesantes de tratar el sonido con un objetivo filosófico, psicológico y antropológico es, sin duda, el discurso dado dentro de cada composición. A la vez, la repetición del "fallo" que surge en cada grabación de campo: el chillido de un niño o la risa del mismo, la tos de un adulto o la voz de alguien que interviene cuando no debería hacerlo, etc. Adaptar el fallo a la composición hace que ésta obtenga un halo de naturalidad e inocencia de la experiencia vivida que se intenta retratar. Una experiencia que es compartida desde el que la emite, pasando por los recursos sonoros ambientales y/o aquellos digitalmente creados, hasta el que los utilizará para convertirlos en la totalidad de un paisaje o retrato. La escucha atenta y la empatía son también recursos clave y altamente necesarios para la consecución de este tipo de objetivos que se plantean y que, de otra manera, no podrían ser cumplidos.

Uno de los factores más interesantes de tratar el sonido con un objetivo filosófico, psicológico y antropológico es, sin duda, el discurso dado dentro de cada composición.

Cuando un retrato es realizado, el que lo confecciona deja parte de él mismo en el objeto resultante. Esto es así ya que la información que sale del que la emite recorre el espacio que separa al emisor del receptor. El receptor recibe la información del emisor desde el velo de la psicología de uno mismo, de sí mismo. La evidencia aquí es que aquel que retrata, se retrata a sí a través de un objeto exterior, en este caso del emisor aquí presentado.

¿Es posible retratar sin retratarse? Desde mi perspectiva, no.

Sofia Bertomeu

PAISAJES ORGANICOS



En la nueva singladura del Vicedecanato de investigación, posgrado y cultura apostamos por propuestas experimentales que renueven nuestros modos de hacer sentir y percibir el arte contemporáneo.

En este sentido la exposición "Paisajes/Escapes) para contar historias" de la artista multidisciplinar Sofía Bertomeu nos propone una inmersión atmosférica a través de piezas sonoras y visuales donde se nos invita a tomar conciencia de nosotros mismos a través del reconocimiento en el otro. Sus composiciones sonoras y visuales, mantienen a raya el "aceleracionismo" que mencionara Hartmunt Rosa (Rosa, 2013) donde reflexiona sobre un cambio en la experiencia de aceleración de la vida, la cultura y la historia en la que los aspectos estructurales y culturales de nuestras prácticas cotidianas y nuestras instituciones están marcadas por la "contracción del presente" como caracterización de la vida moderna. Estas formas de vida se basan en una disminución de la experiencia y se combina con un fluir del tiempo en permanente aceleración. Todo esto, da como resultado una aceleración de los procesos y percepción sociales y personales. Frente a ello, Sofía Bertomeu mediante sus

Archaeological Expedition (2018)

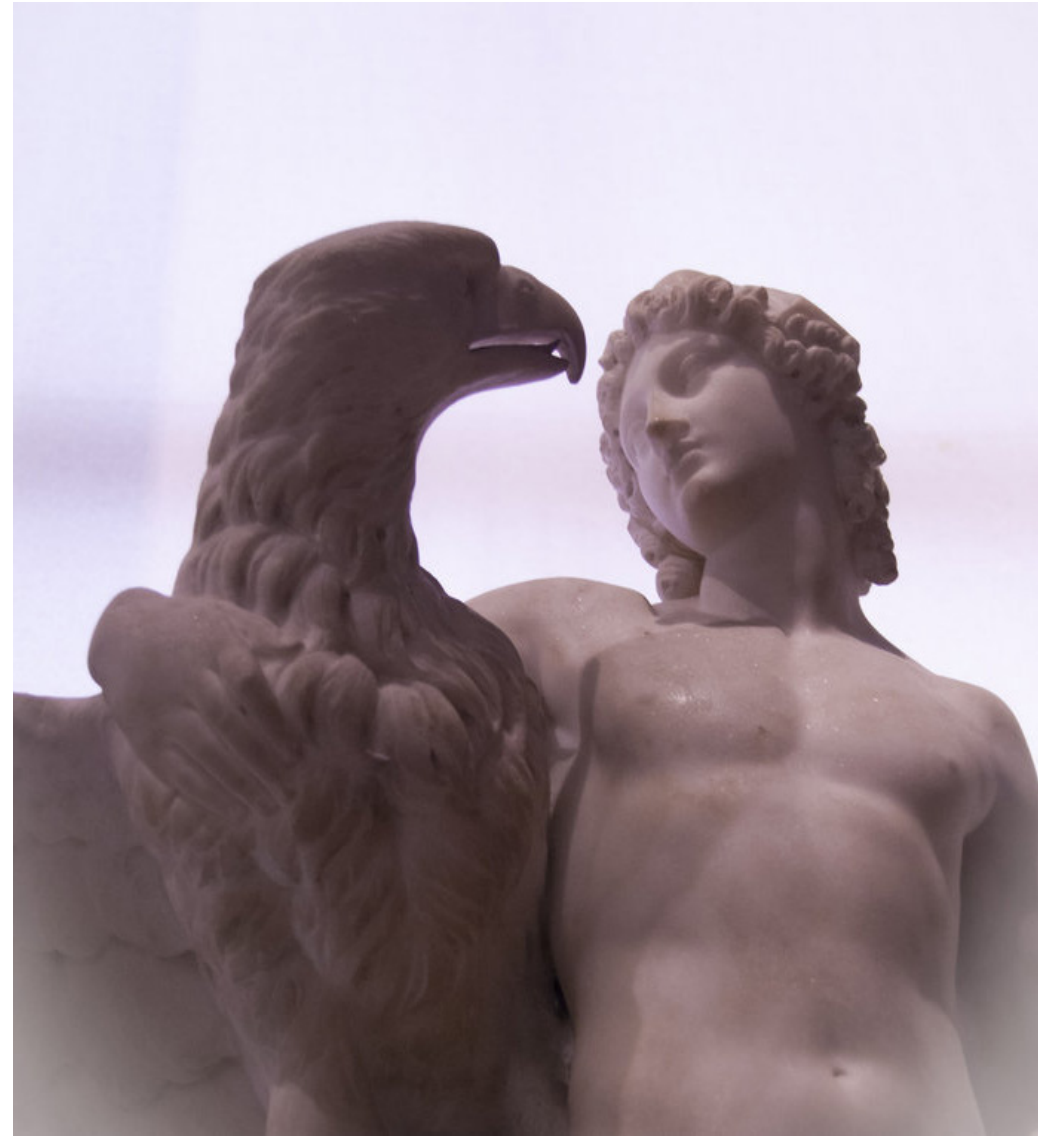
Pieza sonora (Sound art)

5:19 min

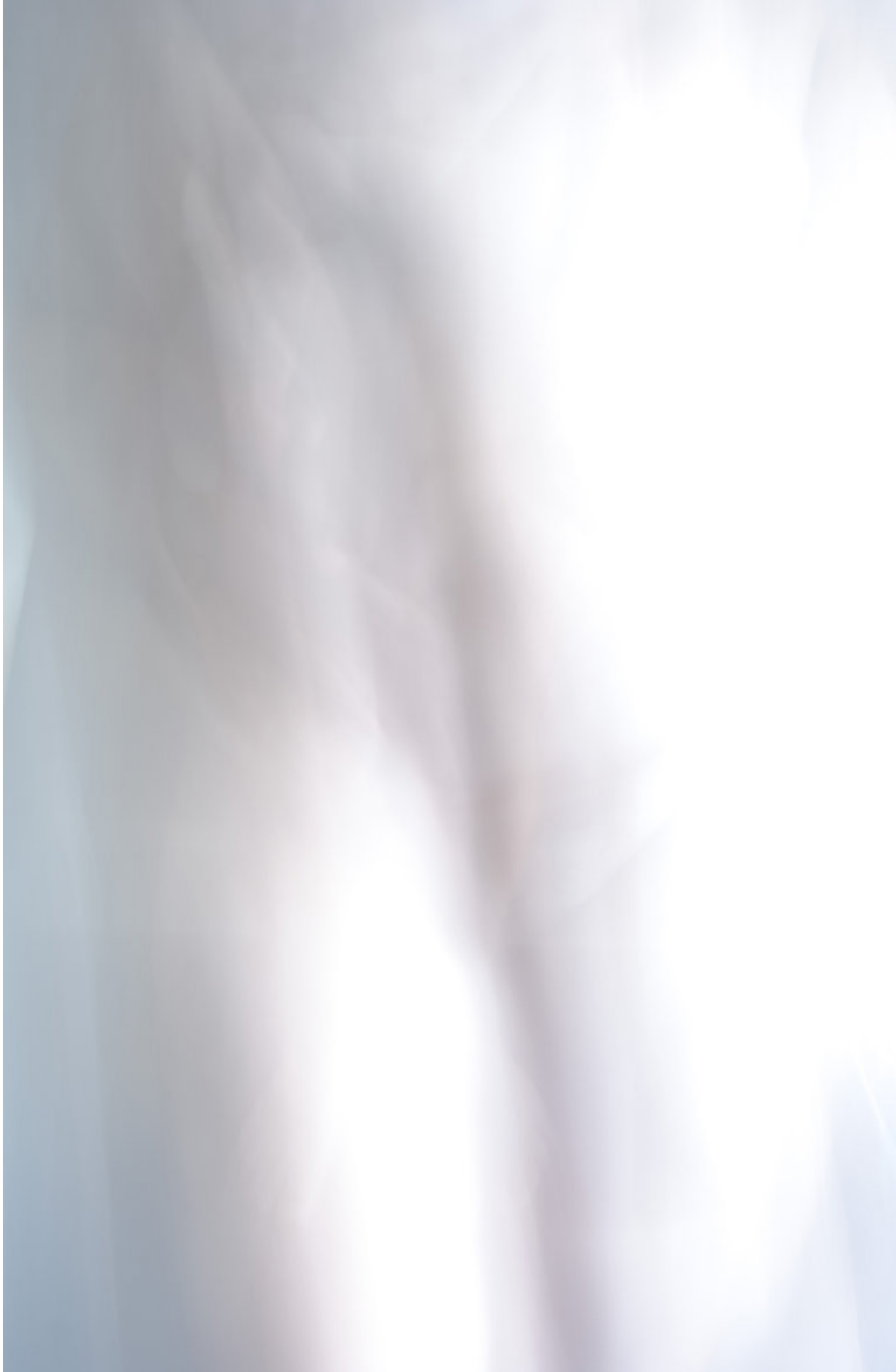
piezas sonoras propone que los visitantes experimenten esa desaceleración como algo háptico, que toca, penetra y se funde con el cuerpo.

De este modo, deshabilita la supremacía de la visión sometida a los ritmos de producción y consumo del capitalismo acelerado, en beneficio de una multisensorialidad háptica con una marcada activación política. Sostengo, por tanto, una activación política en la abstracción de las composiciones sonoras de Sofía Bertomeu. Sus atmósferas trastornan nuestra percepción y condicionan nuestro estado de ánimo. El sujeto no puede aprehender la globalidad del paisaje orgánico sonoro, al haber sido suprimidos los límites en beneficio de una atmósfera indeterminada, de un ambiente abstracto. Mieke Bal lo ha expresado habilitando el concepto de "ycidad" (Bal, 2016) que sería la consecución de la infinitud, mediante una negación de toda "materialidad dominante".

La materialidad efímera y cambiante de sus composiciones sonoras nos proponen un espacio de interlocución sensorial. Los "estudios sensoriales" (Howes, 2014) consideran lo perceptual sensitivo de un modo ampliado a los sentidos convencionales. Y proponen, como una de sus alternativas,



Hermetism (2018)
Pieza sonora (Sound art)
5:33 min



regular lo sensorial a través del cuerpo y su movimiento en el espacio, sin mediación de información cognitiva, donde lo sensorial se implementa con la inserción de las nuevas tecnologías. En este sentido, Gaston Bachelard (Bachelard, 2000) habla en la poética del espacio, de la dialéctica de lo dentro y de lo de fuera y sugiere una cierta espacialización sensorial, donde la distorsión sensorial se produce mediante una flexibilidad, una cierta elasticidad de lo sensorial y lo sensitivo, que transforma el sentido del tiempo y la experiencia temporal que tenemos sobre la percepción, el movimiento, la cinestesia del cuerpo y la configuración de lo colectivo. En las obras de Sofía Bertomeu encontramos esa experimentación con los sentidos que no sólo propone experiencias sensitivas, sino que activa una exploración perceptiva que incorpora la imaginación como elemento psico-social y produce la experiencia multisensorial.

Christian Borch (Borch & Böhme, 2014) sostiene parafraseando a Teresa Brennan (Brennan, 2004) que compartir un espacio implica en ocasiones transmitir el estado afectivo de las personas que lo habitan mediante lo que ella llama "procesos de arrastre" como, por ejemplo: la respiración o el olor.

< *Bodyscape (2016)*
Lara's Choice
Pieza sonora (Sound art)
5:41 min

Del mismo modo, Barbara Maria Stafford (Stafford, 2007) habla de "objetos eco" como aquellos que absorben las vibraciones de sus entornos y reaccionan ante ellos. Estos argumentos esgrimen que el cuerpo está permanentemente expuesto a la interacción entre política y entorno, donde los objetos, el estado afectivo de las personas y la atmósfera del espacio se implementan mutuamente, ya que el espacio, en si mismo, puede estar cargado de emociones que abrazan e impregnan los cuerpos que lo habitan. Sofía Bertomeu construye sus atmósferas para generar un paisaje orgánico que penetra en el individuo, enredándolo en lo colectivo y creando "identidad", donde una idea de comunidad, de ser singular-plural en palabras de Nancy (Nancy, 2000) está permanentemente activa. De este modo, podemos hablar sin reparos de la muestra de Sofía Bertomeu como "dispositivos" que se activan con la presencia del visitante. Este conocimiento sensorial y perceptivo que proponen las obras de Sofía Bertomeu, ponen en juego procesos de "traducción" sensorial donde parafraseando a Bruno Latour (Latour, 2005) se produce un ensamblaje de elementos que se constituyen como mediadores, como intermediarios en esa construcción perceptiva donde el ambiente, la atmósfera, proponen un intercambio entre materialidad e imaginación.

Jesús Segura Cabañero

Vicedecano de Investigación, Posgrado y Cultura

BIBLIOGRAFÍA

- Bachelard, G. (2000). *La poética del espacio*. Madrid: Fondo de cultura económica.
- Bal, M. (2016). *Tiempos trastornados: Análisis, historias y políticas de la mirada*. Madrid: Akal.
- Borch, C., & Böhme, G. (2014). *Architectural atmospheres: On the experience and politics of architecture*. Basel: Birkhäuser.
- Brennan, T. (2004). *The Transmission of Affect*. Ithaca and London: Cornell University Press.
- Howes, D. (2014). El creciente campo de los Estudios Sensoriales. *Revista Latinoamericana de Estudios sobre Cuerpos, Emociones y Sociedad*, 6(15).
- Latour, B. (2005). *Reassembling the social: An introduction to actor-network-theory*. Oxford university press.
- Nancy, J. L. (2000). *La Comunidad Inoperante*. Santiago de Chile: LOM Ediciones.
- Rosa, H. (2013). *Social acceleration: A new theory of modernity*. Columbia University Press.
- Stafford, B. M. (2007). *Echo objects: The cognitive work of images*. University of Chicago Press.



Inmaculada Concepción (2018)
Pieza sonora (Sound art)
3:57 min

E(SCAPES) TO TELL STORIES // (PAISAJES / ESCAPES) PARA CONTAR HISTORIAS

A partir de cinco piezas sonoras y dos de vídeo arte, Sofía Bertomeu pretende dar muestra de varios trabajos realizados a lo largo de los últimos años (2016 – 2019) y cuyo común denominador es el intento que en ellos ha habido de retratar diversas personas y experiencias a través de ciertos discursos adaptados a lugares, situaciones o fechas dadas.

PIEZAS SONORAS

Todas las piezas sonoras han sido compuestas a partir de grabaciones de campo (grabadas con una TASCAM dr-40) de diversa índole y en distintos lugares (nacional e internacional), incluyendo voces, conversaciones, sonidos de la naturaleza, ciudad, etc., siendo combinadas con sintetizadores, modulaciones y edición en diversos programas (Ableton Live, FL Studio y Audacity).

Lara's choice (octubre 2016)

Pieza perteneciente al proyecto *Body(scape)s* en el que se desarrollaron retratos sonoro-corporales de diversas personas a partir de un discurso dado: la trascendencia que una o varias partes del cuerpo tenían para aquellos que participaron en él. Una variedad de composiciones sonoras en las que las voces de los protagonistas son acompañadas por sonidos ambientales, ritmos y paisajes sonoros hasta completar sensible y fidedignamente la idea que desean transmitir mediante su narración.



Msza w intencji zmarłego prezydenta (marzo 2017)

Composición de 1 minuto como muestra de la misa en polaco que se le dedicó a su presidente fallecido. Voces grabadas con un teléfono móvil en el bolsillo de mi abrigo en una noche lluviosa en Varsovia (Polonia).



Archaeological Expedition (mayo 2018)

Una expedición arqueológica compuesta utilizando diversas grabaciones de sonido realizadas en un yacimiento arqueológico en Mula (Murcia), mezclándolas con otras grabaciones extraídas de lluvias, tormentas, aves, diversas charlas, instrumentos musicales y editándolas para generar un híbrido de un paisaje semi imaginario - semi real de lo vivido en la dicha expedición.



Hermetism (agosto 2018)

Hermetism (adj.) mediados del siglo XVII; del latín hermeticus, del griego Hermes, dios de la ciencia y el arte (entre otras cosas), quien fue identificado por neoplatónicos, místicos y alquimistas con el dios egipcio Thot como Hermes Trismegistos "el tres veces grande", quien supuestamente inventó el proceso de hacer un tubo de vidrio hermético (un proceso en alquimia) usando un sello secreto. Por lo tanto, "completamente sellado" (c. 1600, implícito en herméticamente). De "El Kybalion", (IV de VII) El Principio de Polaridad encarna la idea de que todo es dual, todo tiene dos polos y todo tiene su opuesto. Todas las cosas manifestadas tienen dos lados, dos aspectos o dos polos. Todo "es" y "no es" al mismo tiempo, todas las verdades no son más que medias verdades y toda verdad es a medias falsa, hay dos lados en todo, los opuestos son idénticos en naturaleza, pero diferentes en grado, los extremos se encuentran y todos las paradojas se pueden reconciliar ".



Inmaculada Concepción (diciembre 2018)

Misa grabada el 8 de diciembre de 2018 en la Iglesia de Sta. Catalina (Murcia) con motivo del día de la Inmaculada.
Inmaculada: Del latín "immaculātus", en su etimología es la parte femenina de "inmaculado", que está libre de mancha.
Concepción: Del latín conceptiō, conceptiōnis, participio pasado de concipiō, concipere ("recibir, contener, captar, derivar, concebir").
1. Acción y efecto de concebir.
2. Representación mental que se tiene de una cosa o asunto.



VIDEOS

TRANSIT (OCTUBRE 2018)

El tránsito. Obra realizada con motivo de la colaboración audiovisual que tuvo lugar en Acud Macht Neu (Berlin) en octubre de 2018 junto a Visual Pal.



Transit (2018)
Video
5:19 min

HIGHLY SENSITIVE PERSON (JUNIO 2018)

Una obra que retrata el proceso del "sentir" de las personas altamente sensibles.



Highly Sensitive Person (2018)
Video
5:19 min

SOFIA BERTOMEU HOJBERG (1991)

Artista multidisciplinar española que trabaja dentro de los ámbitos del arte sonoro conceptual, el video arte, la fotografía, la pintura, la ilustración o el diseño gráfico y multimedia. Sus proyectos giran en torno a temas como la identidad o los espacios disueltos, las emociones ocultas y profundas, el paisaje abstracto dentro de áreas más amplias (museos, cuerpos...), o los paisajes y retratos temáticos y conceptuales. El uso del término "scape" en su obra entraña un doble significado, pudiendo entenderse en su acepción de abreviación del término paisaje, pero a su vez también en el sentido de escape o emancipación de la realidad personal. Bertomeu también destaca como compositora de música para producciones audiovisuales de cine y televisión, así como para publicidad, teatro o videojuegos.

Graduada en Bellas Artes por la Universidad de Murcia
Máster en Historia y Patrimonio Histórico de la Universidad de Murcia
Beca postgrado Leonardo da Vinci en Roma

Conciertos

Acud Macht Neu (Waxing Phases #6), Kulturhaus Abraxas (Augsburg), Noiseberg #84 (Atelier äuglein, Berlín), IPA Bar (Berlín), Projektraum am klostereck (Landsberg am lech), La Chimenea Escénica, Babaluca, EL Congreso; LOFT 113; Bar Ocio; Progreso80, Puertas de Castilla; Centro Negra (Murcia).

Próximas actuaciones

La Chimenea Escénica (Murcia). Morada Sónica (ClassiJazz, Almería) (noviembre 2019) cabeza cartel. Exposición individual arte sonoro, video y fotografía (+ concierto) en CVU Batana (Rovinj, Croacia). Participación con obra sonora en FILE Festival 2019, julio-agosto 2019, (São Paulo, Brasil)

Publicaciones en sellos discográficos

Attenuation Circuit (De), Urban Arts Berlin (De), Matching Head (UK), República Ibérica Ruidista (Es), No-Records + Pogo Records (FrBe), DOKURO (It), IFAR (UK), The Committee for Sonic Research (UK), Craneal Fracture Records (Es), Sonospace.

Transmisiones en radios

Radio ORANGE 94.0 (Austria), BCfm Radio (UK), Human Kind Records (Cose Cosmiche, Milan), Radio Q37, Suonos de Corridor (USA), JustIn Case Prog Radio (GR), Makeface-Radio (FR), Modul303 (Germany), Centre de Cultura Contemporània de Barcelona (CCCB)(Zeppelin 2018), Ears Have Ears (Australia), MKH Bienale (Halberstadt), Resonance Extra (London), Cashmere Radio (Berlin), Noods Radio (Bristol), Radio Woking (UK), Schlecktronik radio show (Germany), Phantom Circuit, 199 Radio (UK), Noise Neighbors with Jesse Kaminsky (WMFU, USA), Ciudades Visibles (Argentina), Radio Pica (ES), La Veu Jove de la Conca (ES), Mute Sound (ES), Gracia Territori Sonor.

Obra Incluida en archivos sonoros

SONM, Audible Women, Female:Pressure, Cashmere Radio

Obra incluida en Revistas Culturales

A Glimpse of (Athens, Greece), The Mojave He [Art] Review (USA), Infusion Art Magazine (UK), A5 magazine (UK). Terse. Journal (USA)

Próximas publicaciones sonoras

Chocolate Monk (UK), The Spiritual Triangles (Pt), Attenuation Circuit (De).

Participación en Banda Sonora Film / Shortfilm

Luis Endera: Pyramiden (2018), Marta Grimalt: Zoapre (2015)

Exposiciones colectivas

Shadows, Galería Millepiani, Roma (2019), *Non-existent exhibition–The transformative power of Art*, Instagram, Madrid (2018). *Retóricas del autorretrato*, Galería AB9, Murcia (2017). *Creamurcia 2013 Y 2017* (selección en artes plásticas y fotografía) LAB, Murcia. *Proyecto Yo expongo en el Reina*, Museo Reina Sofía, Madrid (2013), Galería dos Leões (Porto, Portugal) (2012)

Exposiciones individuales

Bodyscapes, Sala Nicolás Almansa, Museo Universidad de Murcia (2017). *Entre la idea y lo sensible*, Loft 113, Murcia (2017)

Residencias de Arte Sonoro

Bodyscapes (Centro Cultural Puertas de Castilla, Murcia, 2016), *Intimate(scapes)* (Twitter residencias, IN-SONORA, 2018).

Otros

Colaboradora en radio Tesla FM. Colaboradora en Morada Sónica Festival Músicas Experimentales E Improvisación de Almería.
Co-Directora del Sello discográfico Wet Dreams Records, Almería.

Premios

Mención honorífica en Experimento bio de Bilbao

Menciones en Periódicos / Blogs

A3Kultur, Augsburger Allgemeine, Neue Szene Augsburg, Yeah I know it Sucks, Los Velters, LEZET, Clongclongmoo, Hipermedula, El Diario Murcia, La Verdad, La Opinión, Fundación Cajamurcia, Mediateletipos, UM, Discos nuevos de Rock, Arteinformado, Noisehead.

