

Capsocinmig

Democracia
multicultural y capital
social de los inmigrantes
en España

DOCUMENTO DE TRABAJO Nº 1

**LAS ASOCIACIONES DE LA POBLACIÓN INMIGRANTE EN EL
MUNICIPIO DE MADRID:
UN INFORME SOBRE SUS PERFILES ORGANIZATIVOS,
RELACIÓN CON LA POLÍTICA Y REDES
INTERORGANIZATIVAS**

**M^a Paz Ortega y Laura Morales
(Universidad de Murcia)**

Diciembre de 2006

SOBRE LAS AUTORAS:

M^a Paz Ortega es estudiante de la Licenciatura en Ciencias Políticas y de la Administración en la Universidad de Murcia.

Laura Morales es profesora de Ciencia Política en la Universidad de Murcia y coordina el proyecto “Democracia multicultural y capital social de los inmigrantes en España: participación, redes organizativas y políticas públicas, CAPSOCINMIG (SEJ 2005/07733)”.

ÍNDICE DE CONTENIDOS

0. Introducción	3
BLOQUE 1. PERFIL GENERAL DE LAS ASOCIACIONES DE INMIGRANTES	7
1.1. Características generales	7
1.1.1. Origen o nacionalidad predominante.....	7
1.1.2. Fecha de fundación.....	8
1.1.3. Pertenencia a confederaciones.....	9
1.1.4. Ámbito de actuación.....	10
1.1.5. Autodefinición de la tipología de la asociación.....	11
1.2. Características organizativas	12
1.2.1. Tamaño y afiliación.....	12
1.2.2. Perfil de los miembros: edad, sexo, nacionalidad, año de llegada y religión.....	14
1.2.3. Idioma de las asociaciones.....	17
1.2.4. Capacidad de convocatoria real y potencial.....	18
1.3. Recursos físicos, económicos y humanos	19
1.3.1. Disposición de sede.....	20
1.3.2. Otros recursos materiales.....	22
1.3.3. Presupuesto.....	22
1.3.4. La Asamblea General y el Consejo Directivo.....	25
1.4. Actividades	28
1.4.1. Áreas de actuación.....	28
1.4.2. Frecuencia actividades.....	31
1.4.3. Publicaciones.....	31
BLOQUE 2: LAS ASOCIACIONES DE INMIGRANTES Y LA POLÍTICA	33
2.1. Actividades de carácter político general	33
2.1.1. Áreas y frecuencia de actuación.....	33
2.1.2. Participación en actos de protesta.....	34
2.1.3. Convocatoria a la actuación individual.....	34

2.2. Actividades relacionadas con la participación electoral.....	35
2.2.1. Ánimo a la participación electoral.....	35
2.2.2. Miembros de la asociación presentados como candidatos.....	36
2.3. Contacto con instituciones y personalidades políticas.....	38
2.3.1. Contacto con instituciones y organismos.....	38
2.3.2. Contacto con autoridades, personalidades y medios de comunicación: Capacidad potencia y real.....	40
2.4. Participación en procesos de toma de decisiones.....	43
BLOQUE 3: LAS REDES INTERORGANIZATIVAS DE LAS ASOCIACIONES.....	46
3.1. La integración de las asociaciones de inmigrantes en la red organizativa de Madrid.....	47
3.2. Coordinación vs. aislamiento: las redes interorganizativas de los inmigrantes.	49
3.3. Conexiones fuertes: la red de referencia de las asociaciones de inmigrantes.....	50
3.4. Conexiones transnacionales: las redes mundiales de las asociaciones de inmigrantes.....	51
4. RECAPITULACIÓN.....	52

0. Introducción.

Este informe descriptivo constituye uno de los primeros resultados difundidos en el marco del proyecto de investigación “Democracia multicultural y capital social de los inmigrantes en España: participación, redes organizativas y políticas públicas, CAPSOCINMIG (SEJ 2005/07733)”, financiado por el Ministerio de Educación y Ciencia (MEC) y dirigido por Laura Morales (Universidad de Murcia)¹.

Este estudio sobre las asociaciones de inmigrantes en Madrid forma parte de un proyecto más amplio sobre participación e integración socio-política en España, que se realiza en coordinación con una red de investigación europea que está realizando simultáneamente estudios similares en otros países europeos. A partir de los resultados de las entrevistas que se llevaron a cabo con los líderes de las asociaciones de inmigrantes del municipio de Madrid, con este informe se pretende ofrecer una visión general de las mismas. El informe no pretende realizar un análisis exhaustivo de la encuesta, sino tan sólo ofrecer una primera visión descriptiva del asunto que nos ocupa.

Con este fin, el documento se estructura en tres bloques: (1) el análisis del perfil general de las asociaciones de inmigrantes –en el que se expondrán sus características organizativas más importantes, sus recursos, actividades, etc.; (2) el análisis de la relación entre las asociaciones de inmigrantes y la política, que explora las actividades de carácter político llevadas a cabo por las asociaciones (por ejemplo, participación en actos de protesta, sufragio pasivo, contacto con instituciones y autoridades, etc.); y por último, (3) la descripción elemental de las redes interorganizativas de las asociaciones.

No obstante, antes de pasar al análisis descriptivo propiamente dicho, conviene incluir unos breves comentarios sobre la metodología empleada para realizar la investigación. El estudio de las asociaciones de la población inmigrante en Madrid ha sido ejecutado en las dos fases que se indican a continuación:

- Elaboración de un censo de organizaciones de las cuales se han obtenido los datos e información para el estudio.

¹ Los datos fueron recogidos en el marco del proyecto de investigación “Participación política e integración social en Madrid: asociaciones, activistas e inmigrantes” (nº 06/0087/2002) de la Consejería de Educación de la Comunidad de Madrid. El análisis y la depuración de las bases de datos generadas, así como la actualización de las mismas prevista para el año 2007, ha sido posible gracias al proyecto financiado por el MEC. Se agradece la financiación de ambos programas de promoción de la investigación científica, así como al profesor José Ramón Montero (Universidad Autónoma de Madrid), coordinador del proyecto financiado por la Comunidad de Madrid, el permiso para usar los datos. Laura Morales era también investigadora del proyecto financiado por la Comunidad de Madrid.

- Ejecución del trabajo de campo, consistente en la administración de un cuestionario de aproximadamente una hora de duración mediante entrevista personal.

a. Elaboración del censo de organizaciones.

El censo se elaboró entre junio de 2003 y febrero de 2004, a partir de una serie de registros y listados oficiales de asociaciones en general y de otros específicos para este sector de la población; a partir de la información obtenida de organizaciones “nodales”; y a partir de la búsqueda en internet. A través de estas distintas fuentes se han localizado 215 organizaciones y asociaciones relacionadas con los inmigrantes y extranjeros en el municipio de Madrid.

La Tabla 1 muestra el listado de fuentes de información manejadas para elaborar el censo de organizaciones. Sólo mostramos las fuentes de información que proporcionaron algún tipo de listado de asociaciones; pero conviene destacar que hubo contactos con un número mucho mayor de entidades, instituciones y registros que no produjeron resultados positivos y, por tanto, se omiten.

Tabla 1. Fuentes de información sobre asociaciones de inmigrantes en el municipio de Madrid

Organismo	Sección contactada	Información obtenida/solicitada
Ministerio de Justicia	Servicio de Entidades Religiosas	Listado de confesiones minoritarias
Consejería de Presidencia y Hacienda de la CAM	Registro de Asociaciones y Fundaciones	Listado de todas las asociaciones de la CAM (este listado sirvió tras su depuración como censo base)
Consejería de Asuntos Sociales de la CAM	Oficina Regional para la Inmigración	Guía de recursos de la OFRIM, Asociaciones de inmigrantes y asistenciales.
Comunidad de Madrid	Foro Social para la Inmigración de la CAM	listado de las asociaciones que componen el foro.
Ayuntamiento de Madrid	Negociado de participación ciudadana	Listado de las asociaciones de vecinos
Todas las Embajadas en Madrid		Asociaciones de su nacionalidad cuya existencia conocen.
Comisiones Obreras	Secretaría de Política Sectorial de Inmigración	Listado de asociaciones de inmigrantes con las que colaboran
Webislam.com		Asociaciones musulmanas y mezquitas
Web Canal Solidario		Listado de organizaciones
Otras webs		Listado de organizaciones
Asociaciones entrevistadas		Organizaciones que no teníamos localizadas

Elaboración propia.

Una depuración de los datos nos llevó a distinguir entre aquellas asociaciones de servicios o apoyo a los inmigrantes y las asociaciones “de” inmigrantes/extranjeros (es decir, aquellas integradas en una buena parte por personas inmigradas o extranjeros). Esto nos permitió descartar 43 asociaciones madrileñas que no cumplían con nuestros criterios definitorios. Una segunda depuración nos llevó a identificar aquellas asociaciones que, aún apareciendo en algún tipo de listados o registros, ya no tenían existencia efectiva. De tal modo que el procesó finalizó con la elaboración de un censo definitivo de 147 asociaciones de inmigrantes/extranjeros en todo el municipio de Madrid. Aunque el estudio ha sido diseñado para perseguir una absoluta exhaustividad, indudablemente no es legítimo afirmar que hayamos podido identificar a todas las organizaciones de este tipo que existen en Madrid. No obstante, la confianza que tenemos en la metodología aplicada nos permite afirmar que, en el momento de realizar el trabajo de campo (2003-2004), no existían muchas más asociaciones de las que hemos identificado.

b. Realización de las entrevistas.

Debido a que la población inmigrante/extranjera puede tener, en ocasiones, dificultades con el idioma y a que el cuestionario diseñado para estas organizaciones era relativamente largo (1 hora de duración), todo aconsejaba emplear el método de administración del cuestionario mediante entrevistas cara a cara con entrevistadores instruidos para hacerlo. Las limitaciones presupuestarias y la naturaleza del estudio desaconsejaron subcontratar esta fase del trabajo de campo a una empresa, por lo que los cuestionarios fueron administrados mediante entrevista personal por estudiantes de Tercer Ciclo de la UAM que fueron remunerados por horas trabajadas. Esta fase del estudio se desarrolló entre principios de octubre de 2003 y febrero de 2004.

El resultado fue la obtención de entrevista completa por parte de 67 de las 147 organizaciones localizadas en Madrid, lo cual supone una tasa de respuesta de alrededor de un 45% sobre el censo final (que no se puede descartar que no incluya ilegibles no contactados). Esto supone que la tasa de respuesta del estudio de asociaciones de inmigrantes/extranjeros es sensiblemente superior a la de un estudio similar realizado entre asociaciones de población general en dos distritos de Madrid por el mismo equipo

de investigación de la UAM, que fue de un 13%². Sin duda, esta tasa de respuesta debe ser valorada de forma positiva.

Tabla 2. Resumen del proceso del trabajo de campo.

	Madrid
Asociaciones en el censo inicial	215
Censo depurado de no elegibles	172
Censo depurado de asociaciones desaparecidas	147
<i>Tasa de "mortalidad"</i>	14,5%
Asociaciones entrevistadas	67
<i>Tasa de respuesta</i>	45,6%

Elaboración propia.

El objetivo del equipo de investigación, gracias a la nueva financiación proporcionada por el MEC, es realizar una actualización de esta base de datos, con el fin de entrevistar a todas las asociaciones detectadas en 2003-2004 con las que no se logró entrevista en ese momento, así como extender el estudio a nuevas asociaciones que hayan aparecido en los últimos dos años.

² En aquel caso la administración del cuestionario fue autocumplimentada mediante envío postal.

BLOQUE 1. PERFIL GENERAL DE LAS ASOCIACIONES DE INMIGRANTES.
--

1.1. CARACTERÍSTICAS GENERALES.

A continuación se describirán los rasgos organizativos generales de las asociaciones de inmigrantes entrevistadas: origen o nacionalidad predominante en la organización, fecha de fundación, pertenencia a confederaciones, ámbitos de actuación, y por último la definición que ellas mismas hacen de su carácter.

1.1.1. Origen o nacionalidad predominante.

Mediante las tablas 3 y 4 puede apreciarse, en primer lugar, que la mayor parte de las asociaciones están formadas por un colectivo de personas de un mismo país. Sin embargo, es necesario destacar que el 10% de las asociaciones entrevistadas eran mixtas, es decir, agrupaban a ciudadanos españoles y a ciudadanos de diversos orígenes.

El colectivo regional que cuenta con el número más importante de asociaciones es el latinoamericano, que constituye el 57% sobre el total de las organizaciones. Dentro de este grupo destaca la presencia organizativa de los peruanos y de los ecuatorianos (ambos con un 11,9% sobre el total de asociaciones), seguidos por los dominicanos (con un 7,5%) y los argentinos (con un 6%). Respecto a los ecuatorianos, el hecho va en consonancia con su notable presencia como colectivo sobre el total de extranjeros, mientras que resulta más sorprendente en el caso de las otras tres nacionalidades.

Tabla 3. Clasificación de asociaciones por grandes grupos de origen (Pre5).

	Frecuencia	Porcentaje	Porcentaje sobre el total de extranjeros
UE-15 & Australia	11	16%	7,2%
Latinoamericanos	38	57%	66,6%
Africanos	6	9%	1,5%
Mixta	7	10%	--
Otros	4	6%	24,7%
Musulmanas	1	2%	--
Total	67	100%	100%

Fuente: elaboración propia y datos del Padrón Municipal.

Tabla 4. Clasificación de asociaciones por nacionalidades (Pre502).

	n	%	% sobre el total extranjeros
Alemana	1	1,5	1
Argentina	4	6,0	3
Australiano	1	1,5	0,04
Británica	3	4,5	1
Caboverdiano	1	1,5	0,2
Chilena	2	3,0	1
Colombiana	3	4,5	12
Cubano	1	1,5	1,5
Dominicano	5	7,5	4
Ecuatoriana	8	11,9	34
Francés	1	1,5	1,5
Guatemalteco	1	1,5	0,1
Guinea Ecuatorial	1	1,5	0,4
Holandés	1	1,5	0,2
Marroquí	1	1,5	6
Mexicano	1	1,5	1
Peruano	8	11,9	5
Polonia	1	1,5	1,4
Portugués	1	1,5	1,4
Rumano	2	3,0	4
Senegalés	1	1,5	0,2
Tailandés	1	1,5	0,01
Uruguayo	3	4,5	0,3
Venezolano	2	3,0	1
Africana	1	1,5	
Árabe	1	1,5	
Británica /general	1	1,5	
Escandinavo	1	1,5	
Marroquíes/general	1	1,5	
Mixta	7	10,4	
Musulmán	1	1,5	
Total	67	100%	100%

Fuente: elaboración propia y datos del Padrón Municipal.

1.1.2. Fecha de fundación.

La mayor parte de las asociaciones son relativamente jóvenes. De hecho, en la tabla 5 se observa que un 46% de ellas fueron creadas entre 1997 y 2003, muy pocas fueron instituidas con anterioridad a los años noventa. En general, destaca la tendencia creciente de fundación de asociaciones, siendo especialmente a partir de la década de los noventa cuando el número de creación de asociaciones da un salto cuantitativo importante (hecho que tiene como fondo el incremento generalizado en España de las tasas de inmigración).

Tabla 5. Año de fundación de las asociaciones (P3a).

	Frecuencia	Porcentaje
1930-1960	4	6%
1961-1970	2	3%
1971-1980	5	8%
1981-1990	8	12%
1991-1996	17	25%
1997-2003	31	46%
Total	67	100%

Tabla 6. Existencia previa de la asociación diferente a la actual (P4).

	Frecuencia	Porcentaje
Sí	23	34%
No	44	66%
Total	67	100%

Por otra parte, la mayoría de las asociaciones (un 66% tal como se aprecia en la tabla 6) no tuvo una existencia previa diferente a la actual, es decir, no derivan de la extinción de otras organizaciones anteriores a ellas.

1.1.3. Pertenencia a confederaciones.

Tan sólo 4 de las asociaciones entrevistadas son ellas mismas una organización madre, federación o confederación de asociaciones; por lo que la inmensa mayoría de las asociaciones localizadas y entrevistadas son asociaciones establecidas a nivel local regional (Tabla 7).

Tabla 7. Condición de organización madre, federación o confederación (P7).

	Frecuencia	Porcentaje
Sí	4	6%
No	63	94%
Total	67	100%

Además, en general, la mayoría de las asociaciones entrevistadas no forman parte de una organización o confederación superior (sólo un tercio pertenece a algún tipo de federación o confederación), aunque es necesario hacer ciertas distinciones según el tipo de supra-organización que pueda agruparlas (Tabla 8).

Tabla 8. Pertenencia a organización, federación o confederación de carácter regional, nacional o internacional (P9, P10 y P11).

	Regional		Nacional		Internacional		Alguna (regional, nacional o internacional)	
	Frecuencia	Porcentaje	Frecuencia	Porcentaje	Frecuencia	Porcentaje	Frecuencia	Porcentaje
Sí	9	14%	13	19%	10	15%	23	34%
No	57	86%	54	81%	56	85%	44	66%
Total	66	100%	67	100%	66	100%	67	100%

En general la amplia mayoría de asociaciones no pertenece a ningún tipo de federación (un 66%). Además, los bajos porcentajes de pertenencia a federaciones son bastante similares independientemente del ámbito de actuación de éstas; si bien el caso más frecuente es la pertenencia a federaciones o confederaciones de ámbito nacional (con un escaso 19%). En este contexto, el porcentaje de asociaciones federadas a nivel internacional resulta notable en términos proporcionales.

Tabla 9. Pertenencia a alguna red o plataforma de organizaciones (P12).

	Frecuencia	Porcentaje
Sí	14	21,5%
No	51	78,5%
Total	65	100,0%

Por último, y en consonancia con lo anterior, solamente un 21,5% de las asociaciones afirman formar parte de una red o plataforma. De este modo, vemos que la coordinación entre asociaciones de inmigrantes es limitada tanto en su modalidad vertical-territorial (federaciones y confederaciones) como en su modalidad horizontal (redes o plataformas) y, en todo caso, prevalece la modalidad vertical de coordinación.

1.1.4. Ámbito de actuación.

La tabla 10 muestra cómo en general las asociaciones de inmigrantes de Madrid no tienen un ámbito de actuación limitado a una zona o barrio del municipio, sino que como mínimo declaran actuar en todo el municipio de Madrid (un 21% de ellas), o en la ciudad y en toda la Comunidad Autónoma (un 27%). Sobresale el predominio de

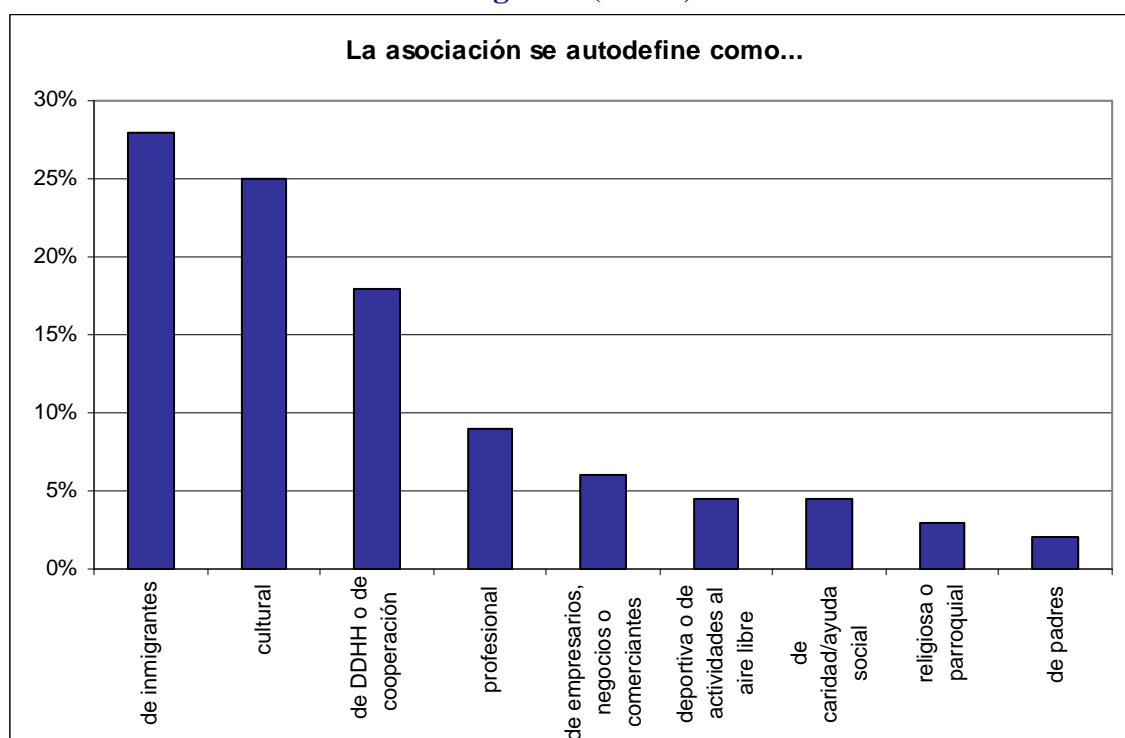
asociaciones (más de un 40%) con una vocación más cosmopolita, es decir, que afirman actuar en toda España y en otros países.

Tabla 10. Ámbito de actuación de la asociación (P13).

	Frecuencia	Porcentaje
Sólo en una parte de la ciudad	0	0%
En el municipio de Madrid en general	14	21%
En Madrid y en la CAM	18	27%
En Madrid, en la CAM y en otras partes de España	1	1,5%
En España y en otras partes del mundo	29	43%
Sólo CAM y otro país	4	6%
Otras combinaciones	1	1,5%
Total	67	100%

1.1.5. Autodefinición de la asociación.

Gráfico 1. Categorías de autodefinición de las asociaciones de población inmigrante (P1401).



Aunque nuestro estudio seleccionaba las asociaciones atendiendo a unos criterios sobre el tipo de población que constituye o dirige la asociación (población de origen extranjero o inmigrante), en ningún caso se ha asumido que las asociaciones deban considerarse ellas mismas principalmente como asociaciones “de inmigrantes”.

El estudio permitía y preveía que muchas pudieran autocalificarse como asociaciones culturales, deportivas, de cooperación, etc. En este sentido, los resultados (Gráfico 1) muestran que predominan las asociaciones que se autodefinen como asociaciones “de inmigrantes” (un 28%) seguidas por las que se consideran a sí mismas “culturales” (un 25%), y a mayor distancia las organizaciones “de derechos humanos o cooperación” (que suponen el 18% del total). Sin embargo, es significativo que sólo poco más de un cuarto de las asociaciones hagan suya la categorización de “asociación de inmigrantes”, y que la mayoría adopte variadas formas de autodefinición. Por ello, es importante destacar que las asociaciones de “población extranjera o inmigrante” no siempre se consideran a sí mismas fundamentalmente como asociaciones “de inmigrantes”.

1.2. CARACTERÍSTICAS ORGANIZATIVAS.

En este apartado se tratan rasgos más específicos referentes a la organización de las asociaciones, como su tamaño, el perfil de sus miembros, el idioma de trabajo, y su capacidad de convocatoria.

1.2.1. Tamaño y afiliación.

Tabla 11. Tamaño medio de las asociaciones (P2901).

	Media	Mediana	Mínimo	Máximo	Desviación	N válido
Cifras exactas / estimadas del número total de socios	1080,45	104,5	0	15600	3004,24	60

Respecto a la cuestión del tamaño de las asociaciones, en la tabla 11 se considera el número medio de miembros formales, aunque esta cifra pueda ser poco indicativa del número real de participantes en las actividades o de aquellos que se benefician de sus servicios. Según esto, el tamaño medio de las asociaciones de población inmigrante en Madrid es de 1080 miembros; una cifra alta ya que su cálculo incluye unas pocas (8) asociaciones de gran tamaño (más de 2.000 socios o miembros) que no resultan representativas del conjunto. Así, existen asociaciones como ATIME que cuentan con un máximo de 15.600 miembros; u otros ejemplos como la Casa del Ecuador en Madrid (12.000) o Fundación Alianza en Madrid (10.000). No obstante, salvando estas

excepciones el tamaño normal de las asociaciones de inmigrantes en Madrid es bastante más reducido y en torno a los 100 socios, como así indica el valor de la mediana³.

Tabla 12. Número medio de componentes de las asociaciones según la categoría. (P2902-P2908)

	Media	Mediana	N válido
Número de socios activos (socios formales que participan frecuentemente en las actividades de la asociación)	152	25	60
Participantes no afiliados (participan en las actividades sin ser socios)	729	17,5	56
Plantilla remunerada a jornada completa (30 horas/semana o más)	1	0	65
Plantilla remunerada a jornada parcial (menos de 30 horas/semana)	1	0	66
Voluntarios o colaboradores que trabajen menos de 3 horas a la semana	11	2	63
Voluntarios o colaboradores que trabajen más de 3 horas a la semana	10	4	57
Clientes (individuos que se benefician de sus servicios sin ser socios)	317	50	47

En la tabla 12 podemos apreciar y comparar el número medio y mediano de componentes de las asociaciones según diversas modalidades de participación en ellas. En primer lugar, llama la atención el gran número de participantes no afiliados en comparación con el número oficial de socios activos (una media de 729 frente a 152). Sin embargo, este predominio de los participantes no afiliados es, sobre todo, una característica propia de las asociaciones más grandes, ya que podemos apreciar que los socios activos son más numerosos cuando comparamos los valores de la mediana. Lo mismo ocurre con los clientes que se benefician de los servicios de la asociación sin ser socios, los cuales duplican el número medio de miembros formales. Esto refleja la fuerte vocación asistencial de las asociaciones de población inmigrante en Madrid (y, probablemente, en todo el país). Por otra parte, el número de miembros o socios que ocupan un puesto remunerado en la asociación es muy pequeño, tanto a jornada completa como a jornada parcial; mientras que los voluntarios y colaboradores son algo más numerosos.

Respecto a los nuevos afiliados en las asociaciones de población inmigrante durante el año 2002, las incorporaciones estuvieron entre 0 y 20 personas para la inmensa mayoría de los casos (Tabla 13). Lo mismo ocurrió con el número de bajas en dicho año, situado entre 0 y 10 en el 85% de las asociaciones. También es necesario destacar que, si bien existen asociaciones que contaron con más de 500 e incluso más de

³ El cálculo de la mediana evita la influencia excesiva de unos pocos valores extremos.

1000 incorporaciones en 2002 (probablemente por su reciente fundación), el número de bajas no superó en ningún caso las 100, como se observa en la tabla 14.

Tabla 13. Número de nuevos afiliados en el año 2002 (P31).

	Frecuencia	Porcentaje
0-10	32	48%
11-20	11	16%
21-30	5	7,5%
31-60	6	9%
61-100	3	4,5%
101-500	4	6%
501-1000	3	4,5%
>1000	3	4,5%
Total	67	100%

Tabla 14. Número de bajas en el año 2002 (P32).

	Frecuencia	Porcentaje
0-10	57	85%
11-20	6	9%
21-30	1	1,5%
31-60	1	1,5%
61-100	2	3%
Total	67	100%

1.2.2. Perfil de los miembros.

■ **Edad.**

En general puede hablarse de un equilibrio aproximado entre grupos de edad, ya que no prevalece ampliamente un colectivo sobre los demás. De acuerdo con la tabla 15, la mayor parte de las asociaciones no cuentan con numerosos jóvenes de entre 16 y 30 años, aunque éste es sin duda un colectivo numeroso en un número no despreciable de asociaciones: constituyen la mitad o más de los socios en un 36% de ellas. Por su parte, los menores de edad y los jubilados o mayores de 65 años rara vez representan más del 10% de los miembros. Los excepcionales casos en que los mayores de 65 años son mayoría están vinculados a colectivos británicos o alemanes o a personas procedentes de antiguas colonias españolas con larga tradición de emigración a España, como Argentina o Cuba. De este modo, vemos que la mayoría de las asociaciones de

población inmigrante están compuestas en su mayoría por adultos de mediana edad (31-64 años).

Tabla 15. Perfil de edad de los miembros de la asociación (P36).

	Niños y jóvenes menores de 16 años		Gente joven (entre 16 y 30)		Jubilados (o mayores de 65)	
	n	%	n	%	n	%
Ninguno	38	60%	3	5%	25	38%
Menos del 10%	22	34%	11	17%	31	48%
Menos del 50%	2	3%	27	42%	5	8%
Alrededor del 50%	2	3%	10	16%	2	3%
Más del 50%			9	14%		
La mayoría			4	6%	2	3%
Total	64	100%	64	100%	65	100%

■ **Sexo.**

Tabla 16. Porcentaje de mujeres sobre el total de socios, según origen predominante en la asociación (P29a01/Pre502).

Nacionalidad u origen predominante en las asociaciones	Porcentaje de mujeres sobre el total de socios					
	Menos de 1/3	Entre 1/3 y la mitad	Más de la mitad y hasta 2/3	Más de 2/3	Total (nº casos)	Porcentaje mediano de mujeres
UE-15 & Australia	22	44	11	22	100% (9)	50
Mixta	33	50	0	17	100% (6)	36,5
Latinoamericanos	11	35	35	19	100% (37)	55
Africanos	40	60	0	0	100% (5)	35
Otros	0	75	25	0	100% (4)	50
Musulmanas	100	0	0	0	100% (1)	0
Total	18%	42%	24%	16%	100%	50
Nº total de asociaciones	11	26	15	10	62	62

Para analizar la composición de las asociaciones en función del género es conveniente reparar en las diferencias según el origen étnico. En líneas generales la composición por sexo es equilibrada; encontrándose la proporción de mujeres en torno a un 50% en los casos de asociaciones comunitarias, latinoamericanas y de otras nacionalidades. En contraste a esto, por lo general en las asociaciones mixtas, las de africanos y las de musulmanes la proporción de mujeres es significativamente menor. Probablemente esta situación está relacionada con el predominio masculino en la composición por géneros de la inmigración de estos dos colectivos. No obstante,

conviene ser cautelosos con respecto a algunos colectivos (especialmente el africano y el musulmán) por el escaso número de asociaciones entrevistadas.

■ **Nacionalidad predominante.**

Tabla 17. Nacionalidad predominante de los socios (P3606).

	Grupo de origen de la asociación		Españoles	
	n	%	n	%
ninguna	1	2%	13	20%
menos de 10%	1	2%	35	55%
menos de 50%	3	6,2%	9	14%
alrededor de 50%	5	10,4%	6	9%
más del 50%	5	10,4%		
la mayoría	33	69%	1	2%
Total	48	100%	64	100%

En la tabla 17 es fácilmente apreciable que el grupo nacional o de origen de la asociación constituye el colectivo mayoritario en la amplia mayoría de las asociaciones de población inmigrante. En consonancia con esto, rara vez los españoles constituyen más del 10% de los miembros.

■ **Año de llegada.**

Más de la mitad de las asociaciones afirman que los inmigrantes recientes no sobrepasan el 50% del total de miembros, según lo cual el colectivo predominante sería el de inmigrantes más “antiguos”. Sin embargo, también hay un porcentaje considerable (34%) de asociaciones que confirman que los inmigrantes recientes suponen más del 50% de miembros o incluso la mayoría.

Tabla 18. Proporción de inmigrantes recientes en las asociaciones (P3610).

	Inmigrantes recientes (últimos 5 años)	
	n	%
ninguna	4	6%
menos de 10%	14	22%
menos de 50%	17	27%
alrededor de 50%	7	11%
más del 50%	8	12%
la mayoría	14	22%
Total	64	100%

■ **Religión.**

Tabla 19. Proporción de católicos y musulmanes en las asociaciones (P3608 y P3609).

	Católicos		Musulmanes	
	n	%	n	%
ninguna	3	7%	34	72%
menos de 10%	5	11,6%	7	15%
menos de 50%	4	9,4%	1	2%
alrededor de 50%	5	11,6%	1	2%
más del 50%	5	11,6%		
la mayoría	21	48,8%	4	9%
Total	43	100%	47	100%

Como era de esperar, dado el predominio de asociaciones latinoamericanas, los católicos constituyen la mayoría de los miembros o, como mínimo, alrededor o más del 50% en casi la mitad de los casos. A ello se contraponen la escasa presencia de musulmanes en las asociaciones que, excepto en cuatro en las que son mayoría, en general no tienen ninguna presencia (72% de las organizaciones entrevistadas) o representan menos del 10% de miembros.

1.2.3. Idioma de trabajo de las asociaciones.

Tabla 20. Idioma propio en la asociación (P37).

<i>¿Es el idioma del grupo de origen de la asociación/organización diferente al castellano?</i>		
	<u>Frecuencia</u>	<u>Porcentaje</u>
Sí	32	48%
No	35	52%
Total	67	100%

Para el 52% de las asociaciones el idioma predominante no es el castellano, sino que se corresponde con la lengua del grupo de origen mayoritario. No obstante, el castellano supone el idioma principal para un nada desdeñable 48% de las asociaciones.

Es necesario tener en cuenta el amplio número de asociaciones latinoamericanas que encontramos en Madrid, que son castellano-parlantes en principio.

Tabla 21. Idioma utilizado en las distintas actividades de la asociación, para asociaciones con idioma predominante distinto del castellano (P37a01-P37a07).

	Actividades diarias	Reuniones de los socios	Correspondencia con socios	Correspondencia contactos externos	Reuniones de la directiva	Publicidad de actividades	Publicaciones
	%	%	%	%	%	%	%
Sólo español	10	14	19	33	25	23	22
Principalmente español	23	17	10	23	14	20	19
Mitad y mitad	20	28	35	27	7	33	37
Principalmente idioma de origen	33	28	23	13	11	7	15
Sólo idioma de origen	13	14	13	3	43	17	7
Total N válido	30	29	31	30	28	30	27

En el caso de las asociaciones cuyo idioma propio no es el castellano, por lo general, prevalece el idioma de origen a la hora de realizar las actividades diarias, las reuniones de los socios y la directiva, y la redacción de la correspondencia para socios. En todos estos casos se emplea principal o únicamente el idioma de origen o, como mucho, se alterna de forma equilibrada el castellano y el idioma de origen.

Para la correspondencia con contactos externos, la publicidad de las actividades y las publicaciones es más frecuente utilizar el castellano de forma exclusiva o primordialmente. No obstante, los relevantes porcentajes de uso exclusivo o combinado del castellano denotan un claro bilingüismo en el uso de los idiomas.

1.2.4. Capacidad de convocatoria real y potencial.

Por “capacidad de convocatoria”, en general, entendemos el número máximo de personas que una asociación es capaz de convocar para actividades de carácter extraordinario. Es necesario realizar una distinción entre la capacidad de convocatoria real, medida a través del número máximo de asistentes al evento de mayor afluencia el año anterior; y la capacidad de convocatoria potencial o esperada, medida a través del cálculo de las asociaciones de la gente que creen poder convocar para un evento crucial.

Observando simultáneamente las tablas 22 y 23 se puede comprobar que existe una gran diferencia entre el número esperado de asistentes a una actividad importante, y el número máximo de asistentes conseguidos en alguna actividad reciente. Según los datos, la capacidad de convocatoria potencial se estima muy superior (una media de 923 asistentes) a la cifra real máxima de participantes en una actividad importante en el año anterior al estudio, situada en 551 personas. De nuevo, como en el caso del número de socios, encontramos que estas cifras son muy abultadas por la influencia de unas pocas asociaciones muy grandes. La capacidad de convocatoria real y potencial de la asociación de inmigrantes “típica” oscila en torno a las 200 personas.

Tabla 22. Capacidad de convocatoria real: número máximo de asistentes a una actividad importante (P33a).

	Media	Mediana	Desviación
Nº Participantes	551,95	180	1375,378
N válido= 63			

Tabla 23. Capacidad de convocatoria potencial: número esperado de asistentes a una actividad importante (P34).

	Media	Mediana	Desviación
Nº Participantes posibles	923,28	250	1453,021
N válido= 61			

1.3. RECURSOS FÍSICOS, ECONÓMICOS Y HUMANOS.

El siguiente punto a tratar son los distintos tipos de recursos de los que disponen las asociaciones de inmigrantes. Para ello se detallará el tipo de disfrute que hacen de su sede, se enumerarán otros recursos materiales, se examinarán las características de sus presupuestos, y finalmente se analizarán las distintas capacidades y elementos organizativos humanos con los que cuentan.

1.3.1. Disposición de sede.

Tabla 24. Espacio utilizado como sede.

	Frecuencia	Porcentaje
Local propio o alquilado	20	30%
Local de otra asociación	7	10%
Local público	4	6%
Consulado / Embajada	2	3%
Despachos / oficinas / locales comerciales	8	12%
Parroquia / Mezquita	4	6%
Casa / piso particular	8	12%
Bar / Restaurante	3	4%
No tienen sede	3	4%
No contesta	8	12%
Total	67	100%

En primer lugar es destacable que son pocas las asociaciones que no disponen de ningún espacio que pueda ser empleado como sede (solamente tres de las entrevistadas). Entre las respuestas hay una amplia variedad de lugares empleados como sede de las asociaciones, desde locales de todo tipo hasta parroquias, despachos o domicilios particulares. Sin embargo, la categoría más numerosa es la de aquellas que se ubican en un local propio o alquilado, que suponen un 30% de las asociaciones. A pesar de ello, conviene destacar que un porcentaje nada desdeñable se encuentran en una situación precaria al tener que recurrir a domicilios particulares o bares y restaurantes (16%). En este sentido, resulta evidente que la disponibilidad de locales públicos no cubre las necesidades existentes.

Tabla 25. Sede compartida con otras organizaciones (P46a).

	Frecuencia	Porcentaje
No tienen sede	3	5%
Sí	26	40%
No	36	55%
Total	65	100%

En la mayor parte de los casos las asociaciones disfrutan de su sede en exclusividad, aunque un llamativo 40% de ellas debe compartirla con otras organizaciones.

Por otra parte, la tabla 26 nos permite comprobar que son muy pocas las asociaciones que disponen de una sede en propiedad (concretamente sólo 4). En segundo lugar, en la tabla 27 se advierte que el 51% de las asociaciones que hacen uso de una sede que no es de su propiedad paga un alquiler para uso y disfrute de un local.

Tabla 26. Disposición de la sede en propiedad (P46b).

	n	%
No tienen sede	3	5%
Sí	4	6%
No	58	89%
Total	65	100%

Tabla 27. Disposición de la sede en alquiler (P46d).

	n	%
Sí	31	56%
No	24	44%
Total	55	100%

La realización de actividades cotidianas tiene lugar en un espacio diferente a la sede en más de la mitad de las asociaciones entrevistadas. Como observamos a continuación, se mantiene la pauta de gran diversidad de espacios empleados, destacando ligeramente sobre los demás los locales públicos y los locales de otra asociación. Es necesario mencionar que aparece una nueva categoría de centros educativos y deportivos, en los cuales 5 asociaciones desarrollan sus actividades habituales.

Tabla 28. Espacio utilizado por algunas asociaciones para las actividades cotidianas. (P47a)

	Frecuencia	Porcentaje
Usa el mismo que para sede	23	37%
Local de otra asociación	7	11%
Local público	11	18%
Centros educativos o deportivos	5	8%
Despachos / oficinas / locales comerciales	2	3%
Parroquia / Mezquita	1	2%
Casa / piso particular	5	8%
Bar / Restaurante	4	6%
Otros	4	6%
Total	62	100%

1.3.2. Otros recursos materiales.

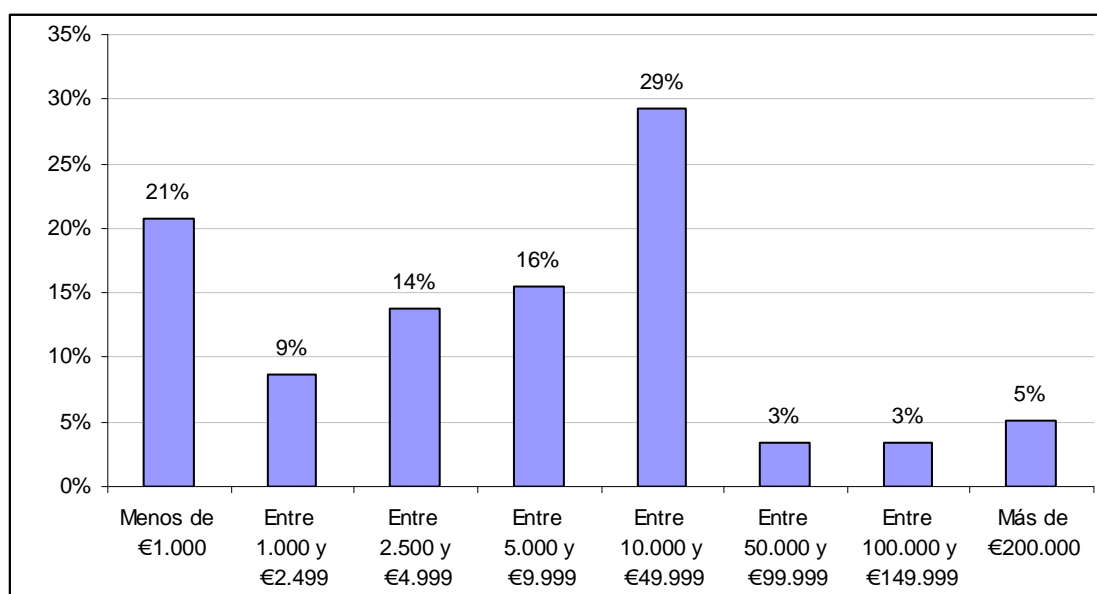
La disposición o no de recursos como número de teléfono, dirección postal, ordenadores u otros recursos es un aspecto muy importante que condiciona las actividades que pueden realizar las asociaciones. Como indica la tabla 29, está muy extendida la disposición de número de teléfono propio (61%), dirección postal (79%) y dirección de correo electrónico (77%). Sin embargo, es menos común la posesión de ordenadores y conexión a internet propia: cuentan con estos elementos el 43% de las asociaciones. Las asociaciones que tienen fax y número de fax propio son las más escasas: solamente un 34% sobre el total disponen de él.

Tabla 29. Otros recursos (P48).

	Disponen		No disponen		Total N
	Frec.	%	Frec.	%	
Número de teléfono propio	41	61	26	39	67
Dirección postal propia	53	79	14	21	67
Ordenadores propios	29	43	38	57	67
Conexión a Internet propia	29	43	38	57	67
Dirección de correo electrónico propia	52	78	15	22	67
Fax y su número de fax propio	23	34	44	67	67

1.3.3. Presupuesto.

Gráfico 2. Presupuesto anual aproximado (P5701-P57a).



En términos de los recursos económicos, lo más común es que las asociaciones dispongan de un presupuesto situado entre los 10.000 y 49.999€, con cerca del 30% de las asociaciones en este intervalo⁴. Es destacable el limitado presupuesto que poseen algunas asociaciones: más de un 40% de ellas disponen de menos de 5.000€ anuales, y entre estas, hay alrededor de un 20% de organizaciones que cuenta con menos de 1.000€ al año. En el otro extremo, nos encontramos que son escasas las que disfrutan de presupuestos superiores a los 50.000€ anuales.

Tabla 30. Fuentes del presupuesto: (P58).

	Euros		% del presupuesto total	
	Media	Mediana	Media	Mediana
Ingresos por la venta de bienes o servicios	3,1	0	10%	0%
Ingresos procedentes de eventos o campañas de recogida de fondos	1846	300	9%	0%
Cuotas de los socios	184	0	37%	20%
Donaciones personales	2250	0	22%	0%
Patrocinios de empresas	62,5	0	7%	0%
Financiación a cargo de su federación, confederación u organización madre	125	0	2%	0%
Ayuda o subvención de la Junta de distrito	15	0	1%	0%
Ayuda o subvención del Ayuntamiento	912	0	3%	0%
Ayuda o subvención del Gobierno autonómico	898	0	1%	0%
Ayuda o subvención del Gobierno nacional	875	0	1%	0%
Ayuda o subvención de la Unión Europea	875	0	1%	0%
Ayuda o subvención del Gobierno de (país de origen)	881	0	1%	0%
Otras fuentes	139	0	4%	0%
Nº de casos con respuesta válida	16	15	61	61

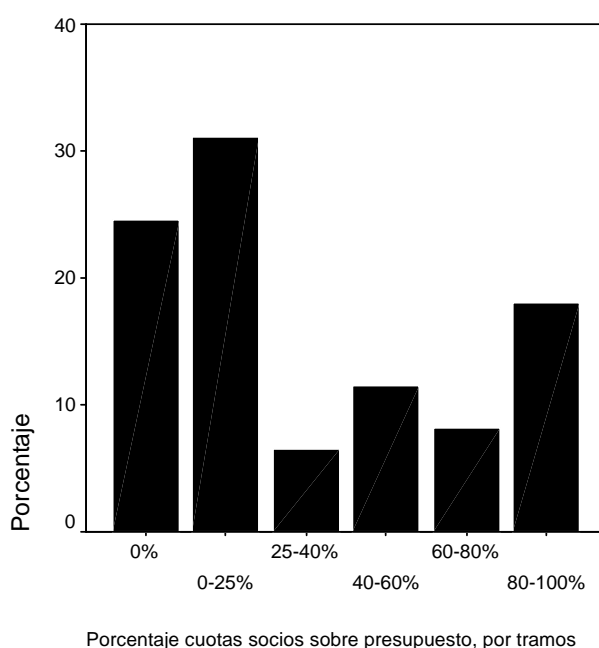
Además de contar con un presupuesto limitado, la inmensa mayoría de las asociaciones de población extranjera o de origen inmigrante de Madrid deben contar casi en exclusiva con los ingresos que les proporcionan las cuotas de los socios. En términos generales, es difícil ser muy precisos sobre la magnitud real de las fuentes de ingresos con las que cuentan, ya que las asociaciones son reticentes a facilitar cifras exactas o no pueden hacerlo por no llevar una contabilidad detallada de sus ingresos. Sin embargo, la inmensa mayoría sí proporciona estimaciones sobre cuánto supone cada tipo de ingresos sobre su presupuesto total en términos porcentuales. La Tabla 30

⁴ 58 de las 67 asociaciones entrevistadas dieron cifras exactas o aproximadas de su presupuesto anual.

permite ver las fuentes de los ingresos de las asociaciones, tanto en términos absolutos (euros) como en términos relativos. Incluimos los valores medios y los “típicos” (la mediana) porque unos pocos valores altos tienen mucha influencia sobre el cálculo de la media.

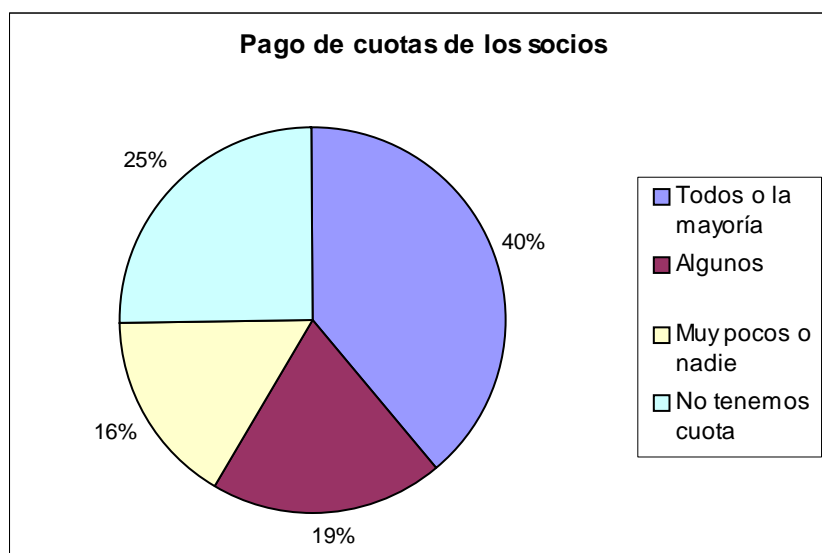
En este sentido, el sustento principal para la inmensa mayoría de las asociaciones lo constituyen las aportaciones de las cuotas de sus propios socios, pero para casi la mitad de ellas las donaciones personales son también una fuente valiosa de ingresos para las arcas de la asociación. De hecho, estas dos fuentes de ingresos están íntimamente relacionadas, casi la mitad de las asociaciones que no reciben ningún ingreso por cuotas de socios reciben más del 80% de sus ingresos por donaciones personales. Estos casos, sin duda, apuntan hacia las asociaciones con una organización más “informal” o poco institucionalizada. Se trata de asociaciones en las que no se establecen normas de contribución económica y en las que los socios van aportando dinero según se va necesitando. Es importante tener en cuenta que casi un cuarto de las asociaciones entrevistadas se encuentra en esta situación de reducida formalización. Encontramos, por tanto, los dos ejemplos de la “precariedad” financiera de las asociaciones en los extremos opuestos de la importancia de las cuotas: aquellas asociaciones que no tienen cuota de socio, y aquellas que dependen en exclusiva de estas.

Gráfico 3. Importancia de las cuotas de los socios (P58).



En cuanto al pago de la cuota, aunque son más abundantes aquellas en las que todos o la mayor parte de los miembros oficiales pagan una cuota de socio, en casi un 40% el pago de la cuota es desigual (Gráfico 4).

Gráfico 4. Pago de cuotas de los socios (P30).



Igualmente, es importante destacar que el 87% de las asociaciones no recibe ningún tipo de subvención pública por parte de las distintas instituciones públicas. Y, para quienes sí las reciben, estos ingresos no suelen superar el 50% de su presupuesto.

1.3.4. La Asamblea General y el Consejo Directivo.

Tabla 31. Recursos y elementos de organización y gestión de la asociación (P4901-P4907).

¿Tiene su asociación...?	Sí		No		Total
	n	%	n	%	
Consejo Directivo	61	91%	6	9%	67
Presidente	63	94%	4	6%	67
Secretario	63	94%	4	6%	67
Tesorero	61	92%	5	8%	66
Asamblea general	59	88%	8	12%	67
Estatutos escritos	57	85%	10	15%	67
Comisiones para tareas específicas	42	64%	24	36%	66

Casi la totalidad de asociaciones entrevistadas (entre el 91% y el 94%) afirma poseer las figuras básicas para su dirección y gestión: un Consejo Directivo, un presidente, un secretario y un tesorero. Algo por debajo se sitúa el número de asociaciones que cuentan con una Asamblea General (88%) y estatutos escritos (85%). Por último, lo menos extendido es la creación de comisiones para tareas específicas, estructuras que encontramos, sin embargo, en un 63% de las asociaciones.

Tabla 32. Asistencia a la última reunión de la Asamblea General (P50).

Nº personas	Frecuencia	Porcentaje
Entre 0 y 10	8	14%
Entre 11 y 20	16	28%
Entre 21 y 30	7	12%
Entre 31 y 50	9	16%
Entre 51 y 100	9	15%
Entre 101 y 500	7	12%
Más de 500	2	3%
Total	58	100

En términos de la participación en la Asamblea General, la asistencia de entre 0 y 50 miembros es lo más común (un 70% de las asociaciones) y, si tenemos en cuenta que el tamaño típico de las asociaciones que estamos estudiando oscila en torno a los 100 socios, esto supone una asistencia relativamente modesta. Dado que sólo algo menos del 20% de las asociaciones tiene más de 500 socios, es comprensible que sólo dos asociaciones consigan reunir a más de 500 personas en la Asamblea General.

Tabla 33. Frecuencia de reunión de la Asamblea General (P49a05)

	n	%
Mensualmente	9	16%
Varias veces al año	17	30%
Una vez al año	25	44%
Con menor frecuencia	6	10%
Total	57	100%

Tabla 34. Frecuencia de reunión del Consejo Directivo (P49a01).

	n	%
Semanalmente	6	10%
Mensualmente	26	43%
Varias veces al año	25	42%
Una vez al año	1	2%
Con menor frecuencia	2	3%
Total	60	100%

Lógicamente, la convocatoria de reuniones de la Asamblea General no es tan frecuente como la del Consejo Directivo, y se realiza, como máximo, mensualmente. De hecho, un considerable porcentaje de asociaciones (44%) la convoca una sola vez al año.

Tampoco es habitual, sin embargo, que la Asamblea General se reúna con menor frecuencia (solamente en un 10% de los casos).

Respecto al Consejo Directivo, también es necesario conocer la frecuencia de sus reuniones, dato que nos da una idea general de la intensidad de la actividad de la asociación. De este modo, nos encontramos con un porcentaje (aunque reducido, un 10%) de asociaciones cuyo Consejo Directivo se reúne cada semana. No obstante, es más común que se reúna mensualmente (43,4%) o, al menos, varias veces al año (41,7%).

Tabla 35. Media del número de miembros del Consejo Directivo (P52).

	Media	Desviación
Nº Miembros	7,43	3,63
N válido= 61		

El Consejo Directivo suele ser un grupo de dimensiones limitadas, siendo lo más normal encontrar Consejos de entre 5 y 8 personas. Lo típico es que los Consejos se compongan de alrededor de 7 miembros.

De esos 7 miembros de media, la tabla 36 nos indica que aproximadamente la mitad son mujeres; la inmensa mayoría son nacidos en el país de origen de la asociación, y sólo alrededor de una persona ha nacido en España. Además, predominan las asociaciones cuyo presidente es un hombre, en concreto en el 68% de los casos.

Tabla 36. Composición del Consejo Directivo: número medio de sus miembros según categorías (P53, P54 y P55).

	Media	Desviación
Mujeres	3,51	2,31
Nacidos en España	1,07	2,38
Nacidos en país de origen	6,07	3,53
N válido= 61		

Por otro lado, analizando la cuestión según el origen nacional predominante de las asociaciones, nos encontramos con que hay diferencias significativas entre nacionalidades: aunque en la mayoría de casos es un hombre el que preside el Consejo Directivo, en las asociaciones latinoamericanas es mucho más común encontrar mujeres en la presidencia del Consejo Directivo (41% frente al 32% general). Esto, sin duda, está

relacionado con el hecho de que –como veíamos en la Tabla 16- en estas últimas los socios son predominantemente mujeres. Es llamativo el que en ninguna de las asociaciones africanas entrevistadas la presidencia esté ocupada por una mujer, aunque el escaso número de éstas obliga a ser cautelosos a la hora de especular sobre posibles razones.

Tabla 37. Género de la presidencia del Consejo Directivo, según nacionalidad u origen étnico predominante en la asociación (Pre5/P56).

Nacionalidad u origen	Hombre		Mujer		Total	
	n	%	n	%	N	%
UE-15 & Australia	8	80%	2	20%	10	100%
Mixta	4	67%	2	33%	6	100%
Latinoamericanos	22	59%	15	41%	37	100%
Africanos	5	100%	0	0%	5	100%
Otros	3	75%	1	25%	4	100%
Total	42	68%	20	32%	62	100%

1.4. ACTIVIDADES.

El apartado final de este primer bloque lo constituye la descripción de las actividades que llevan a cabo habitualmente las asociaciones de población inmigrante. A partir de una visión más general sobre las áreas de actuación en las que se mueven, se concretarán las actividades principales que realizan, e incluso la frecuencia de las mismas.

1.4.1. Áreas y actividades de actuación.

Como queda reflejado en la tabla 38, las áreas de actuación de las organizaciones de inmigrantes son muy diversas, y abarcan desde temáticas sociales, políticas, educativas o laborales hasta actividades culturales y de ocio. Más concretamente, prevalecen actividades de tipo cultural (música, teatro, danza, etc.), siendo ésta la principal área de actuación para un 22% de las asociaciones. También son muy tratados los temas relacionados con la inmigración (un 13%; y más alejadamente, temáticas de ayuda social, relacionadas con el colectivo, y vinculadas a los derechos humanos). Por otra parte, el resto de las asociaciones se reparte de forma muy dispersa entre áreas como

la pobreza, aficiones, empleo y formación, o la política, materia que sólo resulta prioritaria para dos de las asociaciones entrevistadas.

Tabla 38. Áreas de actuación prioritarias de las asociaciones (P18).

	Frecuencia	Porcentaje
Cultura: música, teatro, danza, etc	15	22%
Temas relacionados con la inmigración	9	13%
Caridad o ayuda social	5	8%
Temas relacionados con el colectivo	5	8%
Derechos humanos	5	8%
Educación	4	6%
Empleo y formación	3	5%
Actividades religiosas	2	3%
Pobreza	2	3%
Deportes	2	3%
Jóvenes, niños	2	3%
Política	2	3%
Representación de empresarios o comerciantes	2	3%
Relaciones y actividades profesionales	2	3%
Salud	1	2%
Temas relacionados con la discriminación	1	2%
Aficiones o tiempo libre	1	2%
Representación de trabajadores	1	2%
Otros	3	5%
Total	67	100%

Tabla 39. Actividad principal a la que se dedican las asociaciones (P19a).

	Frecuencia	Porcentaje
Presión a las autoridades, lobby	7	11%
Actividades de ocio y / o recreativas	7	11%
Servicios a afiliados o socios	7	11%
Servicios a otras personas u organizaciones	7	11%
Actividades de consultoría	6	9%
Relaciones interpersonales	5	8%
Defensa de causas concretas	5	8%
Integración local o social	4	6%
Representación de intereses	3	5%
Autoayuda o ayuda mutua	2	3%
Recaudación de fondos	2	3%
Captación de miembros y o donantes	2	3%
Contacto con medios de comunicación	2	3%
Otras	5	8%
Total	64	100%

Las actividades principales a las que se dedican las asociaciones son también muy variadas. No obstante, sobresalen la presión a las autoridades (11%), las actividades recreativas (11%), los servicios a socios y a otras personas (ambos 11%), las actividades de consultoría (9%) y la defensa de causas concretas (8%) como actividades más mencionadas por las asociaciones. La tabla 39 nos permite comprobar, asimismo, que en bastantes organizaciones son frecuentes las labores de intermediación política, como por ejemplo la presión a las autoridades, la representación de intereses o la defensa de causas concretas.

Tabla 40. Ayuda a socios en los últimos dos años. (P2401-2404).

<i>Ayuda a socios o afiliados...</i>	Sí		No		Total
	n	%	n	%	
A establecer contacto con propietarios de pisos.	36	55	29	45	65
A escribir cartas a las autoridades.	36	55	29	45	65
Para resolver asuntos personales con la policía o el sistema judicial.	32	49	33	51	65
Para resolver asuntos personales con las autoridades locales.	29	45	36	55	65

Ya se ha mencionado la importante vocación asistencial de las asociaciones de población inmigrante en Madrid. Entre las labores de asistencia que desempeñan, nos encontramos con que la ayuda a establecer contacto con propietarios de pisos y a escribir cartas a las autoridades han sido desarrolladas por más de la mitad de asociaciones (en concreto el 55% de ellas ha llevado a cabo estas funciones en los últimos dos años), aunque sin olvidar que la ayuda a resolver asuntos personales con la policía, justicia o autoridades también es significativa.

1.4.2. Frecuencia de las actividades.

Tabla 41. Frecuencia actividades en los últimos doce meses.⁵ (P2001-P2007)

	Semanalmente	Mensualmente	Anualmente o varias veces al año	Menor frecuencia o nunca	Total
	%	%	%	%	N
Actividades educativas	16%	8%	34%	42%	67
Actividades intelectuales	13%	27%	37%	23%	67
Act. deportivas y recreativas	9%	6%	19%	66%	67
Actividades religiosas	7%	1%	8%	84%	67
Actividades culturales	5%	24%	49%	22%	67
Actividades políticas	2%	10%	15%	73%	67
Actividades de tipo social	0%	15%	69%	16%	67

Como se puede apreciar en la tabla 41, las actividades que se realizan con mayor frecuencia (mensualmente o más frecuentemente) son las intelectuales, seguidas por las actividades culturales. En contraste, las actividades menos habituales son las políticas y religiosas (respectivamente, en un 73 y en un 84% de las asociaciones estas actividades no se realizan nunca o con menor frecuencia que anualmente).

1.4.3. Publicaciones.

Tabla 42. Publicaciones (P2301-2306).

	Sí		No		Total
	n	%	n	%	N
Página web	37	55%	30	45%	67
Periódico o boletín	28	42%	39	58%	67
Revistas o publicaciones periódicas	15	22%	52	78%	67
Programa en TV o radio local	6	9%	61	91%	67
Libros	4	6%	63	94%	67
Programa en TV o radio nacional	1	2%	66	98%	67

⁵ Actividades **culturales**: conciertos, exhibiciones, representaciones, etc.

Actividades de tipo **social**: fiestas, cenas, ferias, bailes, viajes, etc.

Actividades **intelectuales**: charlas, debates, conferencias, etc.

Actividades **políticas**: lobby, manifestaciones, mítines públicos, huelgas, etc.

Actividades **educativas**: cursos de idiomas, visitas a museos, otros cursos, etc.

Actividades **deportivas y recreativas**: competiciones, cursos de gimnasia, etc.

Actividades **religiosas**: peregrinaciones, oraciones colectivas, catequesis, etc.

En referencia a otro tipo de actividades, se incluyen aquí las publicaciones que realizan las asociaciones de inmigrantes. Como se observa en la tabla 42, los porcentajes más elevados los encontramos en las tres primeras actividades: un 55% de las asociaciones cuentan con su propia página web, un 42% publica un periódico o boletín, y un 22% realiza y divulga revistas o publicaciones periódicas. Por el contrario, son muy pocas las asociaciones que publican libros o que disponen de sus propios programas en la televisión o radio, ya sea local o nacional.

2.1. ACTIVIDADES DE CARÁCTER POLÍTICO GENERAL.

Para comenzar este segundo bloque del informe, se examinarán las actividades de carácter político que llevan a cabo las asociaciones de inmigrantes: los distintos tipos de acción política más habituales, la frecuencia con que las desarrollan, la participación en actos de protesta, y por último la convocatoria a los miembros individuales a realizar acciones políticas. Se pretende conocer así la capacidad de dichas asociaciones para promover la participación e integración política de sus miembros.

2.1.1. Tipos y frecuencia de actuación.

Tabla 43. Frecuencia de actividades de carácter político en los últimos doce meses (P2101-2107).

	Nunca	1-3 veces	4-6 veces	7 o más veces	Total
	%	%	%	%	N
Escritos a las autoridades (alegaciones, recursos, peticiones, denuncias, etc.)	30%	32%	9%	29%	66
Gestión /implementación de programas (sociales, educativos, culturales, etc.)	37%	31%	14%	18%	65
Conferencias de prensa / Envío de comunicados de prensa.	39%	20%	21%	20%	66
Distribución de octavillas, u otros materiales escritos para influir en la opinión pública.	41%	22%	11%	26%	65
Recogida de firmas para una petición.	62%	29%	3%	6%	66
Organizar o colaborar en la organización de manifestaciones o actos públicos.	62%	27%	8%	3%	66
Organizar o participar en "ocupaciones" o "encierros.	86%	11%		3%	65
Actos de boicot a productos, instituciones o países.	92%	5%	1%	2%	66

En general puede decirse que las actividades políticas en cualquiera de sus variantes no se realizan con gran frecuencia en las asociaciones entrevistadas. De hecho, actividades como la recogida de firmas para una petición, la organización de manifestaciones o actos públicos, el boicot a productos o instituciones, o la participación en ocupaciones o encierros no se desarrollan nunca en la mayoría de las asociaciones. Sin embargo, sí son más comunes otras modalidades (que implican menores niveles de confrontación política), como la distribución de octavillas para influir en la opinión pública y la gestión de programas; o todavía más los escritos a las autoridades y las conferencias o comunicados de prensa.

2.1.2. Participación en actos de protesta.

Teniendo en cuenta que la mayoría de las asociaciones apenas organizan o participan en actos de protesta o manifestaciones políticas, los temas que tienen mayor poder de llamamiento son la guerra o las cuestiones relacionadas con la defensa (el 36% de las asociaciones ha participado en manifestaciones sobre estos asuntos), la política de inmigración (un 30%), y la política internacional (25%). De nuevo llama la atención en la tabla 44 que otras materias tradicionalmente ligadas a la inmigración no susciten demasiada movilización, como por ejemplo las agresiones o discriminaciones raciales y la consecución de derechos de ciudadanía (ambos cuentan con una participación del 24% del total), o la defensa de las tradiciones culturales de colectivos minoritarios (con un escaso 19%).

Tabla 44. Participación en actos de protesta o manifestaciones (P2201-2217).

<i>¿Ha participado su organización en actos de protesta o manifestaciones por alguno de los siguientes temas?</i>	Sí		No		Total
	n	%	n	%	N
Guerra / defensa	24	35%	43	65%	67
Política de inmigración	20	30%	47	70%	67
Política internacional	17	25%	50	75%	67
Agresión o discriminación racial	16	24%	51	76%	67
Derechos de ciudadanía	16	24%	51	76%	67
Defensa de las tradiciones culturales de colectivos minoritarios	13	19%	54	81%	67
Calidad o acceso a la educación	12	18%	55	82%	67
Desarrollo político en otros países	11	16%	56	84%	67
Empleo/desempleo	10	15%	57	85%	67
Pobreza	7	10%	60	90%	67
Actuación policial	5	7%	62	93%	67
Derechos religiosos	1	2%	66	98%	67

2.1.3. Convocatoria a la actuación individual.

En consonancia con lo anterior, son escasas las convocatorias por parte de las asociaciones a los socios para que realicen actividades de carácter político como las que se muestran en la tabla 45. Entre éstas, los llamamientos a escribir cartas a periódicos o revistas y a firmar una petición son dos de los más frecuentes (se convocan a veces o habitualmente en aproximadamente un 30-35% de los casos). Por otra parte, en una amplia mayoría de las asociaciones nunca se llama a los socios a que trabajen en la

campaña de algún candidato o partido, a que boicoteen determinados productos o a que participen en huelgas y otras protestas.

Tabla 45. Frecuencia de convocatoria a socios y afiliados individuales en los dos últimos años a realizar las siguientes actividades (P2501-2507).-

	Nunca	Casi nunca	A veces	Habitualmente	Total
	%	%	%	%	N
Firmar una petición	49%	16%	23%	12%	65
Escribir cartas a periódicos o revistas	51%	17%	21%	11%	65
Contactar con cargos políticos en nombre de su organización	62%	11%	18%	9%	65
Participar en manifestaciones o sentadas	65%	3%	18%	14%	65
Participar en una huelga	78%	12%	8%	2%	65
Boicotear determinados productos u organizaciones	87%	6%	2%	5%	64
Trabajar en la campaña de algún candidato o partido	95%	5%	0%	0%	65

2.2. IMPLICACIÓN EN ACTIVIDADES ELECTORALES.

Entre las actividades políticas que las asociaciones pueden desarrollar, es interesante examinar aquellas modalidades relacionadas con el proceso electoral; tanto en forma de sufragio activo (animando a la participación electoral) como de sufragio pasivo (con la presentación de algunos socios como candidatos elegibles).

2.2.1. Movilización de la participación electoral.

Tabla 46. Organización o participación en actos para incentivar la participación electoral, elecciones 2000 (P26).

	Frecuencia	Porcentaje
Sí	10	15%
No	50	75%
NS/NC	7	10%
Total	67	100%

Sólo diez de las sesenta y siete asociaciones han organizado o colaborado alguna vez en actos para incentivar la participación electoral, como se observa en la tabla 46. Por tanto, aunque se trate de un porcentaje reducido, podemos observar que las asociaciones

de población de origen extranjero comienzan ya a jugar un cierto rol en la movilización electoral en Madrid.

Tabla 47. Organización o participación en actos para incentivar la participación electoral según nacionalidad u origen predominante en la asociación (P26/Pre5).

Nacionalidad u origen predominante en la asociación	Sí		No		Total
	n	%	n	%	
UE-15 & Australia	1	9%	10	91%	100
Mixta	1	14%	6	86%	100
Latinoamericanos	7	22%	25	78%	100
Africanos	0	0%	5	100%	100
Otros	1	25%	3	75%	100
Musulmanas	0	0%	1	100%	100
Total	10		50		100

Observando la misma cuestión desde el punto de vista de la nacionalidad predominante en la asociación nos encontramos con que la mayoría de esas diez organizaciones son latinoamericanas, mientras que las asociaciones africanas y musulmanas entrevistadas nunca han llevado a cabo un acto de este tipo. No obstante, una vez más hay que tener en cuenta el escaso número de asociaciones entrevistadas correspondientes a estos dos colectivos. En general, a juzgar por los resultados de nuestro estudio, las asociaciones de colectivos latinoamericanos muestran una mayor tendencia a movilizar la participación electoral que las del resto de colectivos, incluyendo las de europeos. Sin embargo, no parece que, exceptuando el origen nacional, haya muchos otros factores relacionados con estas iniciativas de movilización electoral. No hay grandes diferencias en la propensión a movilizar electoralmente en función del tamaño de la asociación, ni en función de su pertenencia o no a algún tipo de federaciones.

2.2.2. Miembros de la asociación presentados como candidatos / elección real.

Tabla 48. Miembro de la organización presentado como candidato a elecciones (P27).

	Frecuencia	Porcentaje
Sí	11	16%
No	56	84%
Total	67	100%

Tabla 49. Elección real de algún miembro (P28).

	Frecuencia	Porcentaje
Sí	7	64%
No	4	36%
Total	11	100%

Por otra parte, menos de un quinto de las asociaciones entrevistadas contaban con socios que se hubieran presentado como candidatos a algún tipo de convocatoria electoral. De ese reducido número total de once asociaciones, en más de la mitad de ellas alguno de los candidatos resultaron elegidos finalmente. A continuación podemos contrastar el número de miembros que se presentaron a elecciones y la elección real de los mismos, según el tipo de comicios al que concurrieron. En la tabla 50 se observa que los presentados a elecciones en el país de origen representan el mayor número de candidatos; y que en general, aproximadamente la mitad de los presentados fueron elegidos.

Tabla 50. Miembros presentados y elegidos según el tipo de elecciones (P27a01-27a04 y P 28a01-28a04).

	Nº Candidatos		Nº Elegidos	
	n	%	n	%
Locales	3	27	2	29
Autonómicas	2	18	1	13
Nacionales	2	17	1	14
En su país de origen	9	82	4	57
Total presentados / elegidos a alguna convocatoria	11		7	

Tabla 51. Miembros presentados y elegidos según el partido o coalición del candidato (P27b01-27b05 y P28b01-28b05).

	Nº Candidatos		Nº Elegidos	
	n		n	
PSOE	5		1	
PP	3		1	
IU	1		1	
Los Verdes (Madrid)	1		0	
Partido Indio	1		0	
UCD	1		0	
Partido Liberal Colombiano	1		0	
CSFE (Unión de Franceses)	1		1	
Frente Amplio (Uruguay)	1		0	
Partido Comunista Chileno	1		1	
Oposición en Marruecos	1		1	
Plataforma Regionalista de Cantabria	1		0	

2.3. CONTACTO CON INSTITUCIONES Y PERSONALIDADES POLÍTICAS.

En este apartado se expondrán los contactos (y su frecuencia) que desarrollan las asociaciones de inmigrantes con diversos tipos de instituciones o personalidades: servicios de la administración pública, partidos políticos, organismos, medios de comunicación, etc.

2.3.1. Contacto con instituciones y organismos.

**Tabla 52. Contacto con Administraciones Públicas (últimos 2 años)
(P4301-4306, P4314-4316 y P4324-4326).**

	No contacto	Contacto esporádico	Contacto habitual	Total
	%	%	%	N
Ámbito municipal				
Programa atención inmigración e interculturalidad (Área S.S. Ayto. de Madrid)	68%	12%	20%	65
Área Servicios Sociales, Ayto. de Madrid	57%	17%	26%	66
Área de promoción de la igualdad y el empleo	79%	10%	11%	66
Colegios de su distrito	85%	7%	8%	66
Policía municipal	79%	17%	4%	66
Centros de salud del distrito	85%	6%	9%	66
Ámbito autonómico				
Consejería de Servicios Sociales	63%	20%	17%	66
Consejería de Trabajo	80%	14%	6%	66
Consejería de Educación	79%	17%	4%	66
Ámbito nacional				
Ministerio de Trabajo y Asuntos Sociales	68%	21%	11%	66
Ministerio del Interior	74%	20%	6%	66
Ministerio de Educación Cultura y Deporte	80%	15%	5%	66

En general, de la tabla 52 se desprende que son escasas las asociaciones que mantienen contactos habituales con las Administraciones Públicas, incluso con las más cercanas: las municipales. Una vez constatada esta situación, se aprecia que los contactos más habituales son con el Área de Servicios Sociales del Ayuntamiento de Madrid. El programa de atención a la inmigración e interculturalidad es algo menos recurrido, y finalmente es significativo que un 79% de las asociaciones de población inmigrante no haya tenido ningún tipo de contacto con el área de promoción de la igualdad y el empleo.

En el ámbito autonómico, es destacable, por otra parte, que la Consejería más contactada es la de Servicios Sociales (más del 35% de las asociaciones han mantenido algún contacto con ella en los últimos dos años), mientras que las Consejerías de Trabajo y de Educación mantienen cifras similares de contactos pero ambas a distancia de la primera. Respecto a los contactos con Ministerios, éstos son mínimos, si bien hay que mencionar que el Ministerio de Trabajo y Asuntos Sociales es el más recurrido.

Tabla 53. Contacto con políticos, partidos y ejecutivos en los distintos niveles territoriales (últimos 2 años) (P4307-4313, P4317-4323 y P4327-4333).

	No contacto	Contacto esporádico	Contacto habitual	Total
	%	%	%	N
Ámbito municipal				
Comisión de Gobierno del Ayto de Madrid o alguno de sus miembros	82%	15%	3%	67
Concejales en el Ayto. de Madrid del PP	80%	14%	6%	66
Concejales en el Ayto. de Madrid del PSOE	85%	11%	4%	66
Concejales en el Ayto. de Madrid de IU	86%	8%	6%	66
PP (ámbito municipal)	89%	8%	3%	66
PSOE (ámbito municipal)	89%	8%	3%	66
IU (ámbito municipal)	91%	5%	4%	66
Ámbito autonómico				
Gobierno de la Comunidad de Madrid o alguno de sus miembros	85%	13%	2%	67
Diputados del PP de la Asamblea Regional de Madrid del PP	92%	6%	2%	66
Diputados del PSOE de la Asamblea Regional de Madrid	91%	6%	3%	66
Diputados de IU de la Asamblea Regional de Madrid	89%	6%	5%	66
PP (Nivel autonómico)	98%		2%	66
PSOE (Nivel autonómico)	92%	5%	3%	66
IU (Nivel autonómico)	92%	5%	3%	66
Ámbito nacional				
Gobierno central o miembros del Gobierno central	87%	12%	1%	67
Diputados o senadores del PP	86%	11%	3%	66
Diputados o senadores del PSOE	88%	8%	4%	66
Diputados o senadores de IU	88%	6%	6%	66
PP (Nivel nacional)	91%	8%	1%	66
PSOE (Nivel nacional)	88%	9%	3%	66
IU (Nivel nacional)	94%	3%	3%	66

El contacto con partidos, políticos y ejecutivos resulta ser, también, poco o nada frecuentes. De hecho, más del 80% de las asociaciones no han contactado nunca con este tipo de autoridades políticas independientemente de su tendencia política o del nivel territorial de actuación. No obstante, se observan unas pautas de mayor tendencia a contactar en el ámbito municipal, concretamente con la Comisión de Gobierno o con concejales del Ayuntamiento de Madrid. Por otra parte, es difícil establecer relaciones entre la ideología del partido o político contactado y la frecuencia de los contactos, aunque daría la sensación de que éstos son más habituales con los políticos de IU.

Tabla 54. Contacto con otras (P4334-4337).

	No contacto	Contacto esporádico	Contacto habitual	Total
	%	%	%	N
Sindicatos nacionales o autonómicos	81%	10%	9%	67
Instituciones europeas	84%	12%	4%	67
Miembros de la admon. o autoridades del país de origen	54%	10%	36%	67
Partidos o políticos del país de origen	72%	12%	16%	67

Para finalizar con este apartado, también se examinan los contactos con otras entidades, entre las cuales destaca el contacto habitual que mantiene un 36% de las asociaciones con miembros de la administración o con autoridades del país de origen. Este es un resultado extremadamente interesante, porque es indicativo de la relativa falta de vinculación habitual entre las asociaciones de población extranjera/inmigrante con las instituciones y autoridades de la sociedad de acogida. También debe señalarse que un 84% de las organizaciones no mantienen ningún contacto con instituciones europeas.

2.3.2. Contacto con autoridades, personalidades y medios de comunicación: capacidad potencial y real.

A través de las siguientes tablas concretaremos el contacto real con determinadas autoridades, personalidades y medios de comunicación que han tenido las asociaciones de la población inmigrante en los últimos dos años.

**Tabla 55. Contacto con autoridades y personalidades (últimos dos años)
(P4501-4504)**

	Tuvo contacto		No tuvo contacto		Total N
	n	%	n	%	
Contacto con representantes del gabinete del alcalde	17	25,4%	50	74,6%	67
Contacto con delegado del gobierno (o su representante)	17	25,4%	50	74,6%	67
Contacto con embajador o cónsul de su país de origen	56	83,6%	11	16,4%	67
Contacto con Obispo de Madrid / Representante de la Comisión Islámica de España	5	7,5%	61	91,0%	67

En primer lugar se observa que una amplia mayoría de las asociaciones han mantenido contactos con el embajador o cónsul de su país de origen, mientras que el porcentaje de las que se pusieron en contacto con el gabinete del alcalde o el delegado de gobierno españoles es mucho más reducido. Es significativo, asimismo, que solamente un 7,5% de las asociaciones hayan mantenido relaciones con figuras religiosas como el Obispo de Madrid o el Representante de la Comisión Islámica.

Las asociaciones que se pusieron en contacto con medios de comunicación resultan, por otro lado, mucho más numerosas respecto a las del apartado anterior, especialmente en el caso de los periodistas del país de origen. De este modo, un 60% y un 69% de las asociaciones se han puesto alguna vez en contacto en los dos últimos años, respectivamente, con la televisión y la prensa de su país. También son relativamente altos los contactos con medios de comunicación dentro del contexto español, siendo mayor el número de contactos con medios locales que nacionales.

Tabla 56. Contacto con medios de comunicación (últimos dos años) (P4505-4510).

	Tuvo contacto		No tuvo contacto		Total N
	n	%	N	%	
Contacto con periodista de un periódico de su país de origen	46	69%	21	31%	67
Contacto con periodista de la televisión de su país de origen	40	60%	27	40%	67
Contacto con periodista de la televisión local	34	51%	33	49%	67
Contacto con periodista de un periódico local	31	46%	36	54%	67
Contacto con periodista de un periódico nacional	28	42%	39	58%	67
Contacto con periodista de la televisión nacional	26	39%	41	61%	67

Las siguientes dos tablas nos permitirán contrastar la capacidad potencial con la capacidad real que tienen las asociaciones de inmigrantes para establecer contacto inmediato con las autoridades, personalidades y medios de comunicación mencionadas. Esto nos da una visión más concreta del acceso que tienen estas asociaciones a los centros de toma de decisiones en la sociedad de acogida.

Tabla 57. Capacidad potencial y capacidad real de contacto inmediato con autoridades y otras personalidades (P45a01-45a04 y P45b01-45b04).

	Capacidad potencial de contacto		Capacidad real de contacto	
	<i>¿Podría su organización conseguir una entrevista, en el mismo día o al día siguiente con...?</i>		<i>¿En alguna ocasión ha organizado su asociación una entrevista, en el mismo día o al día siguiente, con...?</i>	
	Sí	No	Sí	No
	%	%	%	%
Gabinete del alcalde	19%	81%	10%	90%
Delegado del gobierno (o su representante)	15%	85%	8%	92%
Embajador o cónsul de su país de origen	76%	24%	64%	36%
Obispo de Madrid / representante de la Comisión Islámica de España	9%	91%	3%	97%

La capacidad, ya sea real o potencial, de establecer contactos inmediatos con las mencionadas personalidades es en general baja teniendo en cuenta los datos de la tabla. Como excepción aparece de nuevo que el contacto con el embajador o cónsul del país de origen ya se ha llevado a cabo en un 64% de las organizaciones, o se concibe como posible en un 76%.

En la tabla también se aprecia la diferencia existente entre la autopercepción que las asociaciones tienen de su capacidad para entablar contacto inmediato con ciertas personalidades, y la capacidad que de forma efectiva han tenido hasta la fecha. En términos de porcentajes, los contactos reales han sido realizados por una cantidad menor de asociaciones que las que afirman ser capaces de iniciarlos. Como ejemplo cabe citar la diferencia entre un 19% de asociaciones que se consideran capaces de entablar contacto con el gabinete del alcalde y el 10% que afirma haberlo hecho realmente. Esto no indica, necesariamente, una percepción equivocada de la realidad, es muy probable que la disparidad se deba también a que no se ha presentado la ocasión de emplear esta influencia por el momento.

Tabla 58. Capacidad potencial y capacidad real de contacto inmediato con medios de comunicación (P45a05-45a10 y P45b05-45b10).

	Capacidad potencial de contacto		Capacidad real de contacto	
	<i>¿Podría su organización conseguir una entrevista, en el mismo día o al día siguiente con...?</i>		<i>¿En alguna ocasión ha realizado su organización una entrevista, en el mismo día o al día siguiente con...?</i>	
	Sí %	No %	Sí %	No %
Periodista de un periódico de su país de origen	57%	43%	39%	61%
Periodista de la televisión de su país de origen	51%	49%	34%	66%
Periodista de un periódico local	48%	52%	34%	66%
Periodista de la televisión local	46%	54%	31%	69%
Periodista de un periódico nacional	39%	61%	25%	75%
Periodista de la televisión nacional	36%	64%	21%	79%

Los patrones se reproducen de forma aproximada en la capacidad de contacto potencial y real con medios de comunicación. En general, las asociaciones se ven más capaces de entablar contactos de lo que luego en realidad han llevado a la práctica; y esta diferencia entre capacidad real y potencial es incluso mayor que en el caso anterior. En este sentido, los contactos con cadenas de televisión o periódicos del país de origen parecen ser tanto concebidos como más accesibles –entre el 50-56% de las asociaciones se ven capaces de contactar de forma inmediata-, como los más efectuados en la realidad –entre un 34 y un 38% de ellas lo había hecho alguna vez en el momento de la entrevista.

2.4. PARTICIPACIÓN EN PROCESOS DE TOMA DE DECISIONES.

Por último, indagaremos sobre las oportunidades que se ofrecen a las asociaciones a participar directamente en la toma de decisiones políticas, así como la participación final o no de la asociación invitada en dicho proceso.

Tabla 59. Invitación a la asociación a participar en algún proceso de toma de decisiones (últimos dos años) (P4405-4410).

	Invitado		No invitado		Total
	n	%	n	%	N
Ámbito local / municipal					
Como miembro permanente de un consejo estable de distrito o barrio	14	21%	53	80%	67
Como miembro permanente de un consejo o foro municipal estable sobre temas sectoriales ⁶	19	28%	48	72%	67
De forma esporádica en alguna comisión municipal para resolver un problema concreto	9	13%	58	87%	67
Comisión informativa municipal sobre algún problema concreto	8	12%	59	88%	67
Ámbito autonómico					
Como miembro permanente de algún consejo o foro regional sobre temas sectoriales	12	18%	55	82%	67
De forma esporádica en alguna comisión regional para resolver algún problema concreto	5	7,5%	62	92,5%	67
Comisión informativa regional sobre algún problema concreto	6	9%	61	91%	67
Ámbito nacional					
Como miembro permanente de algún consejo o foro nacional sobre temas sectoriales	11	16%	56	84%	67
De forma esporádica en alguna comisión nacional para resolver algún problema concreto	4	6%	63	94%	67
Comisión informativa nacional sobre algún problema concreto	4	6%	63	94%	67

De acuerdo con la tabla, los porcentajes de asociaciones invitadas a procesos de toma de decisiones de cualquier tipo son bajos. En todos los ámbitos territoriales, los consejos o foros sobre temas sectoriales son el mecanismo de participación al que más asociaciones fueron invitadas. Entre ellos, los consejos municipales estables son los que han convocado a mayor número de asociaciones: un 28% afirman haber sido invitadas a ser miembros permanentes de estos foros.

Conforme se amplía la dimensión espacial, las oportunidades que se ofrecen a las asociaciones para participar en consejos, foros o comisiones son, lógicamente, menores, llegando al extremo de que tan sólo 4 de las 67 asociaciones entrevistadas fueron invitadas de forma esporádica en alguna comisión nacional, de tipo informativo o no, para resolver un problema concreto.

⁶ Temas sectoriales: inmigración, servicios sociales, mujer, educación, etc.

Tabla 60. Participación final en algún proceso de toma de decisiones (últimos dos años) (P44a01-44a10).

	Sí ha participado		No ha participado		Total (invitados a participar)
	n	%	n	%	N
Ámbito local / municipal					
Como miembro permanente de un consejo estable de distrito o barrio	13	93%	1	7%	14
Como miembro permanente de un consejo o foro municipal estable sobre temas sectoriales ⁷	15	79%	4	21%	19
De forma esporádica en alguna comisión municipal para resolver un problema concreto	8	89%	1	11%	9
Comisión informativa municipal sobre algún problema concreto	6	75%	2	25%	8
Ámbito autonómico					
Como miembro permanente de algún consejo o foro regional sobre temas sectoriales	9	75%	3	25%	12
De forma esporádica en alguna comisión regional para resolver algún problema concreto	4	80%	1	20%	5
Comisión informativa regional sobre algún problema concreto	4	67%	2	33%	6
Ámbito nacional					
Como miembro permanente de algún consejo o foro nacional sobre temas sectoriales	7	64%	4	36%	11
De forma esporádica en alguna comisión nacional para resolver algún problema concreto	1	25%	3	75%	4
Comisión informativa nacional sobre algún problema concreto	1	25%	3	75%	4

Respecto a la participación final en los consejos, comités y comisiones a los que habían sido convocadas, una amplia mayoría –casi la totalidad- de las asociaciones encuestadas aceptó la invitación e intervino en el proceso de adopción de decisiones correspondiente, con la excepción de las comisiones nacionales para resolver problemas concretos.

Los datos más altos de participación final en los mecanismos de toma de decisiones se corresponden al ámbito local; mientras que, de nuevo, se reducen estos porcentajes al ir ascendiendo en el ámbito territorial. Ya a nivel nacional, solamente en el caso del consejo o foro nacional sobre temas sectoriales participan la mayoría de las asociaciones convocadas; mientras que en las otras dos áreas solamente una de las asociaciones invitadas, respectivamente, asiste a la comisión.

⁷ Temas sectoriales: inmigración, servicios sociales, mujer, educación, etc.

BLOQUE 3: LAS REDES INTERORGANIZATIVAS DE LAS ASOCIACIONES.

Para finalizar este informe descriptivo, a continuación describiremos las redes interorganizativas de las asociaciones de la población inmigrante/extranjera en Madrid. Este análisis se compone de cuatro partes. En primer lugar se describirá la relación que mantienen las organizaciones de inmigrantes con el resto de asociaciones –de no inmigrantes- de Madrid. Posteriormente, describiremos las relaciones entre las propias organizaciones de inmigrantes, o lo que es lo mismo, la red de organizaciones de inmigrantes en el municipio de Madrid. En tercer lugar, analizaremos la red de referencia primaria de las asociaciones de inmigrantes y, por tanto, las conexiones más fuertes que mantienen dentro de su propia red –la red de organizaciones de inmigrantes en Madrid- y dentro de la red más amplia de organizaciones que se configura en la ciudad. Y, por último, describiremos las redes mundiales de las asociaciones de inmigrantes; es decir, las relaciones que tienen las asociaciones de inmigrantes madrileñas con otras asociaciones afincadas en el extranjero.

El soporte empírico necesario para estos análisis se encuentra en una serie de preguntas sobre relaciones entre asociaciones incluidas en el cuestionario del estudio que aquí se presenta. Se les preguntó tanto por las asociaciones de no inmigrantes como por las de inmigrantes del municipio de Madrid con las que habían mantenido contacto y colaboración, por las diez asociaciones con las que más contacto habían mantenido, y por las asociaciones ubicadas en otros países con las que interactúan. Todas estas preguntas hacen referencia a los dos años anteriores a la realización de la encuesta (2002-2003).

Cabe decir que, aunque no todas las asociaciones de inmigrantes detectadas respondieron el cuestionario, consideramos que con los datos obtenidos es posible realizar una descripción fiable de las redes interorganizativas de la población de origen extranjero o inmigrante en Madrid.

3.1. LA INTEGRACIÓN DE LAS ASOCIACIONES DE INMIGRANTES EN LA RED ORGANIZATIVA DE MADRID.

¿Qué asociaciones, del conjunto de asociaciones que configuran la red general de asociaciones de Madrid, son las más contactadas por las organizaciones de inmigrantes? ¿Con cuáles de ellas el contacto es más estrecho? Es decir, ¿con cuáles colaboran más? Y ¿qué asociaciones de inmigrantes son las que contactan y colaboran más con otras asociaciones locales? En definitiva, nos interesa primordialmente estudiar la centralidad en las redes asociativas locales, así como el tipo de vínculos que se desarrollan.

En primer lugar, a fin de clarificar la explicación, presentamos una tabla que muestra el resumen de las asociaciones generales – es decir, de no inmigrantes- más contactadas por las asociaciones de inmigrantes en Madrid por una parte, y con las que más se colabora por otra. La primera columna muestra las asociaciones generales más nombradas por las organizaciones de inmigrantes entrevistadas. La segunda y la cuarta se refieren al número de asociaciones de inmigrantes que afirmaron tener algún tipo de contacto o colaboración con las asociaciones de la primera columna. Y la tercera y la quinta, reflejan el porcentaje que supone el número de contactos y colaboraciones sobre el total de las asociaciones de inmigrantes entrevistadas.

Como se puede apreciar en la tabla 61 las asociaciones de inmigrantes tienen contactos fundamentalmente con asociaciones de carácter benéfico-social, con los dos sindicatos mas fuertes –CCOO y UGT- y con los partidos políticos (especialmente PSOE e IU). También son destacables los indicadores de aislamiento respecto del conjunto del tejido asociativo local: un 18% de las asociaciones de inmigrantes entrevistadas afirmaron no haber tenido contacto con ninguna asociación general de la ciudad.

Tabla 61. Asociaciones locales más contactadas por las asociaciones de inmigrantes de Madrid.

Asociaciones locales de población general	Contactos	%	Colaboraciones	%
UGT	24	35,8	6	9
Cruz Roja	23	34,3	13	19,4
CCOO	23	34,3	10	14,9
PSOE	22	32,8	4	6
CEAR	21	31,3	9	13,4
IU	20	29,8	8	11,9
CARITAS	19	28,4	8	11,9
SOS Racismo	17	25,4	8	11,9
MPDL	16	23,9	6	9
PP	16	23,9	5	7,5
Amnistía Internacional	14	20,9	7	10,4
Médicos Sin Fronteras	13	19,4	7	10,4
Federación Regional Asociaciones de Vecinos Comunidad de Madrid	13	19,4	5	7,5
Asociaciones de vecinos del barrio	11	16,4	6	9
APDH	10	14,9	5	7,5
COMRADE	10	14,9	4	6
CGT	8	11,9	6	9

La Tabla 62 lista las asociaciones de inmigrantes que mantienen mayor número de contactos y colaboraciones con asociaciones generales de la ciudad.

Tabla 62. Asociaciones de inmigrantes que tienen un mayor número de contactos con las asociaciones generales de la ciudad, Madrid.

Asociación de inmigrantes	Contactos	%	Colaboraciones	%	Ratio colab./ contactos
ARI-PERU	33	29,5	31	26,7	0,94
Fundación Alianza para el Desarrollo, Educación y Cultura (Ecuatorianos)	15	13,4	12	10,7	0,8
VOMADE (Dominicanas)	16	14,3	11	9,8	0,69
ATIME (Marroquíes)	11	9,8	11	9,8	1
Coordinadora de Inmigrantes	18	16,1	10	8,9	0,55
Asociación Argentina Pro-derechos humanos- Madrid	17	15,2	10	8,9	0,59
CONADE-E (Ecuatorianos)	17	15,2	9	8,0	0,53
Asociación Inmigr. Senegaleses en España	24	21,4	8	7,1	0,33
Asociación Emigrantes Marroquíes en España	20	17,9	8	7,1	0,4
Asociación Chilenos en España	16	14,3	8	7,1	0,5
Organización Rumana de España Transilvania	11	9,8	7	8,9	0,64
Colectivo Colombiano de Refugiados en España	16	14,3	6	5,4	0,37
Asociación Todo es Arte (Peruanos)	13	11,6	5	4,5	0,38
RUMIÑAHUI (Ecuatorianos)	32	28,6	4	3,6	0,12
MALEVA (Guinea Ecuatorial)	11	9,8	3	2,7	0,27
MINKA (Peruanos)	22	19,6	2	1,8	0,09
ACULCO (Colombianos)	33	29,5	0	0	0
UTGEPs-Eugenio Espejo (Ecuatorianos)	16	14,3	0	0	0
MITA (Peruanos-mixta)	14	12,5	0	0	0
Casa del Ecuador en España	12	10,7	0	0	0

Lo que más llama la atención es cómo asociaciones que afirman haber tenido un gran número de contactos en los últimos dos años, no han tenido ningún tipo de colaboración. Esto claramente indica que debemos fijarnos, principalmente, en la colaboración como tipo de vínculo, no sólo porque se trata de un vínculo más fuerte, sino porque además un buen número de asociaciones mencionan una multiplicidad de contactos que pueden ser de carácter poco estable. De este modo, podemos afirmar que asociaciones como ARI-Perú, VOMADE y ATIME son las asociaciones de inmigrantes más integradas en la red asociativa local de Madrid. Esto constituye un indicador muy útil sobre los recursos organizativos y sociales de que disponen estas asociaciones y los colectivos a quienes representan.

3.2. COORDINACIÓN VS. AISLAMIENTO: LAS REDES INTERORGANIZATIVAS DE LOS INMIGRANTES.

¿Qué asociaciones de inmigrantes son las que tienen un mayor número de vínculos con otras asociaciones de inmigrantes?

La Tabla 63 muestra cuáles son las asociaciones de inmigrantes más mencionadas por otras asociaciones de inmigrantes entrevistadas y lo contrasta con las asociaciones de inmigrantes entrevistadas que afirman tener un mayor número de contactos y colaboraciones con otras asociaciones de inmigrantes.

Un primer aspecto que destaca es que en raras ocasiones coincide el número de vínculos que una asociación dice tener y el que otras confirman⁸. De este modo, parece más seguro medir la centralidad de las asociaciones empleando como indicador el número de otras asociaciones que mencionan a una determinada asociación. Siguiendo este criterio, las asociaciones de latinoamericanos (ACULCO, Rumiñahui, VOMADEE, ARI-Perú) y ATIME son las que ocupan las posiciones más centrales de la red interorganizativa de los inmigrantes en Madrid, que, como vemos, son precisamente las asociaciones con mayores vínculos con la red general de asociaciones locales en la ciudad.

⁸ Esto no debe interpretarse, sin embargo, como el resultado de una información exagerada por parte de las asociaciones entrevistadas, sino que está relacionado con múltiples factores: diferente composición de la lista de asociaciones presentada y de la lista final de asociaciones entrevistadas, diferentes percepciones de lo que supone “mantener contacto” o “colaborar” entre asociaciones, dificultad para recordar contactos, etc.

Tabla 63. Centralidad de las asociaciones de inmigrantes en Madrid.

Asociación	Centralidad en vínculos débiles		Centralidad en vínculos fuertes			
	Contactos (mencionada)	%	Contactos (menciona)	Colaboraciones (mencionada)	%	Colaboraciones (menciona)
ACULCO	22	32,8	32	9	13,4	0
VOMADE	17	25,4	14	8	11,9	12
ARI-PERU	15	22,4	10	7	10,4	7
Rumiñahui	20	29,8	12	6	9	1
ATIME	17	25,4	3	5	7,5	3
AESCO	12	17,9	*	5	7,5	*
Asociación Inmigr. Senegaleses en España	7	10,4	21	5	7,5	18
IntiRaymi	11	16,4	4	5	7,5	0
MALEVA	10	14,9	14	3	4,5	4
ACHE	10	14,9	*	2	3	*
CONADEE	9	13,4	33	3	4,5	12
Asociación de Pueblos del Ecuador en Madrid	8	11,9	4	2	3	0
Todo es Arte	1	1,5	24	1	1,5	23
UTGEPS-Eugenio Espejo	5	7,5	22	3	4,5	1
Asoc. Profesionales Peruanos	4		17	1	1,5	14

Nota: se ordena la lista de asociaciones por orden descendente del número de veces que es mencionada por otras asociaciones como “colaboradores”.

Legenda: * Asociación no entrevistada.

Otro aspecto que destaca de nuestros resultados es el del alto grado de aislamiento de las asociaciones de población inmigrante / extranjera. Del total de asociaciones de este tipo que hay en Madrid un 19% no está en contacto con ninguna otra asociación de inmigrantes.

3.3. CONEXIONES FUERTES: LA RED DE REFERENCIA DE LAS ASOCIACIONES DE INMIGRANTES.

Aunque ya conocemos con qué tipo de asociaciones están más vinculadas las asociaciones de inmigrantes en Madrid, ahora cabe preguntarse cuáles son las asociaciones que constituyen los puntos de referencia para el conjunto de las asociaciones de inmigrantes. ¿Tienen mayor relevancia las asociaciones de inmigrantes, las de no inmigrantes o tienen ambas la misma? Para acercarnos a este aspecto, el

cuestionario preguntaba por las diez asociaciones con las que la organización en cuestión había mantenido mayor contacto en los dos últimos años. La Tabla 64 muestra los resultados.

Tabla 64. Asociaciones de referencia para el conjunto de asociaciones de inmigrantes

Asociaciones más contactadas	
	N
Rumiñahui	10
Asociación de Pueblos del Ecuador en Madrid	7
ACULCO	7
AESCO	6
Casa Ecuador	6
CCOO	6
VOMADE	6
CONADE-E	5
UTGEP-Eugenio Espejo	5
Cruz Roja	5
ATIME	4
ARI-PERU	4
Caritas	4

Nota: En sombreado las de inmigrantes

En Madrid, las organizaciones de referencia de las asociaciones de inmigrantes son, fundamentalmente, otras asociaciones de inmigrantes, y las organizaciones de población general más citadas son organizaciones de carácter benéfico-asistencial y sindicatos, enfatizando así el papel preponderante que estos tipos de organizaciones juegan en las redes de las organizaciones de inmigrantes en España.

3.4. CONEXIONES TRANSNACIONALES: LAS REDES MUNDIALES DE LAS ASOCIACIONES DE INMIGRANTES.

Por último, resta hablar de las relaciones transnacionales que tienen las asociaciones de inmigrantes. En este caso, aproximadamente el 50% de las asociaciones de inmigrantes entrevistadas afirman tener contacto con alguna/as asociación/es de otro país. No obstante, los contactos transnacionales parecen ser relativamente limitados, ya que la media no llega a 1.

Tabla 65. Número medio de contactos transnacionales de las asociaciones de inmigrantes

Madrid
0,9
N = 68

Recapitulando lo visto en esta sección, en ambos municipios las asociaciones de carácter benéfico-social, los sindicatos y los partidos políticos son las organizaciones de población general con quienes más vínculos tienen las asociaciones de inmigrantes de Madrid. Las asociaciones que tienen un mayor número de contactos con asociaciones de no inmigrantes también son las que tienen más contacto con las asociaciones de inmigrantes. Por último, en las asociaciones de referencia para las organizaciones de inmigrantes entrevistadas son, en su mayoría, otras asociaciones de inmigrantes del municipio.

4. RECAPITULACIÓN

Este informe descriptivo nos ha permitido ofrecer una visión panorámica del perfil, la estructura organizativa, las actividades, la acción política y las redes interorganizativas del sector asociativo de la población de origen extranjero en el municipio de Madrid.

En términos del perfil de las asociaciones, hemos podido observar que:

- Hay un claro predominio de asociaciones latinoamericanas;
- Se trata de asociaciones relativamente jóvenes (mayoría entre 1997 y 2003);
- Mantienen pocos vínculos estables con otras asociaciones, tanto verticales (federaciones) como horizontales (plataformas);
- Su ámbito de actuación es generalmente nacional e internacional;
- Se autodefinen con más frecuencia como “asociaciones de inmigrantes”, pero ni siquiera la mayoría de ellas adopta esta autodefinición y resulta muy importante su propia definición como asociación cultural o de cooperación;

En lo relativo a su estructura organizativa, se puede destacar que:

- Son de un tamaño reducido (alrededor de 100 socios);

- Se mantienen un relativo equilibrio de género entre los socios, pero se constata una menor presencia de las mujeres en los órganos directivos;
- Están predominantemente compuestas por personas de origen extranjero, entre las que abundan más los inmigrantes con más tiempo de permanencia en España;
- Hay un notable bilingüismo entre las asociaciones cuyo idioma “materno” no es el castellano;
- Aproximadamente la mitad de las asociaciones padece una cierta precariedad en los recursos e infraestructuras de los que disponen para sus actividades (sede, servicios de comunicación, etc.) y cuentan con presupuestos muy modestos, que descansan sobre todo en las contribuciones de sus socios por medio de cuotas o donaciones;
- Las subvenciones de las administraciones públicas parecen muy insuficientes para apoyar el tejido asociativo de la población de origen extranjero.

En lo que respecta a las actividades que llevan a cabo estas asociaciones, detectamos un predominio de las áreas relacionadas con las manifestaciones culturales y las cuestiones sobre la inmigración, así como las actividades educativas, deportivas y recreativas. No obstante, conviene no despreciar la relativa importancia de las actividades de presión o *lobby* a las autoridades. Se constata, así mismo, la importante vocación asistencial de este sector asociativo, con un número importante de servicios prestados a la población inmigrante/extranjera en general (no sólo a sus socios).

Sin embargo, no conviene ignorar que una proporción importante de estas asociaciones mantienen un perfil de actividad política considerable, sobre todo a través de formas de acción política de escasa confrontación. Una minoría de asociaciones (en torno al 15%) juegan, además, un papel mucho más activo en la movilización política, incluso en la movilización electoral. En este último caso, es más frecuente encontrar a las asociaciones de población de origen latinoamericano.

Hemos podido comprobar, también, que los contactos con las administraciones públicas españolas y con los políticos o autoridades españoles son muy limitados. Estas asociaciones parecen tener claros problemas de acceso a las instituciones, las autoridades y los mecanismos de toma de decisión de la sociedad de acogida. Este es un aspecto que convendría corregir, sobre todo si se desea potenciar el papel de

intermediación de estas asociaciones a la hora de resolver problemas sociales y conflictos puntuales en el futuro, y se desea favorecer la integración de la población de origen extranjero. En este sentido, aunque sin duda son las instituciones municipales las que se encuentran en una mejor situación a la hora de favor el acceso a los procesos de toma de decisiones públicas, queda aún mucho trabajo por hacer.

Este aislamiento frecuente de las asociaciones de población extranjera/inmigrante se refleja también en el escaso desarrollo de sus propias redes de contacto y colaboración; tanto entre sí como con las organizaciones autóctonas. Parece prioritario potenciar las distintas dimensiones que favorecerían una mayor conectividad y cooperación entre las asociaciones de inmigrantes y de éstas con las asociaciones autóctonas: federaciones, plataformas, redes de colaboración, consorcios, etc. De este modo, resultará muy interesante poder analizar las consecuencias en este sentido de las recientes iniciativas del Ayuntamiento de Madrid para constituir unas “Mesas de Diálogo y Convivencia Distritales”, así como el “Foro Madrid de Diálogo y Convivencia”. Esto será posible con la actualización de este estudio que se realizará durante la primavera de 2007.