

Actituds, comportament polític i xarxes organitzatives dels immigrants a la ciutat de Barcelona

Laura Morales i Eva Anduiza (directores)

Laia Jorba, Josep San Martín i Amparo González

Actituds, comportament polític i xarxes organitzatives dels immigrants a la ciutat de Barcelona

Laura Morales i Eva Anduiza (directores)
Laia Jorba, Josep San Martín
Amparo González

Informes Breus és una col·lecció de la Fundació Jaume Bofill que es distribueix gratuïtament. S'hi publiquen els resums i les principals conclusions d'investigacions que han estat promogudes per la Fundació, així com documents inèdits en llengua catalana, i que com succeeix amb els resums de les investigacions, es consideren rellevants pel seu interès social i polític.

La reproducció total o parcial d'aquesta obra per qualsevol procediment, compresos la reprografia i el tractament informàtic, resta rigorosament prohibida sense l'autorització dels propietaris del *copyright*, i estarà sotmesa a les sancions establertes a la llei.

Primera edició: febrer de 2009

© dels textos: dels textos: Laura Morales
i Eva Anduiza (directores),
Laia Jorba, Josep San Martín i Amparo González
© d'aquesta edició:
Fundació Jaume Bofill, 2009
Provença, 324
08037 Barcelona
fbofill@fbofill.cat
<http://www.fbofill.cat>

Edició a cura d'Editorial Mediterrània

Disseny: Amador Garrell
Maquetació: Jordi Vives

ISBN: 978-84-8334-965-6
DL: B-

Impressió: Tecfa Group, Barcelona
Imprès a Catalunya – *Printed in Catalonia*

Índex

1. INTRODUCCIÓ	11
2. POBLACIÓ IMMIGRADA AL MUNICIPI DE BARCELONA: DESCRIPCIÓ SOCIODEMOGRÀFICA DELS COL·LECTIUS IMMIGRANTS ESTUDIATS	17
3. ACTITUDS I COMPORTAMENT POLÍTIC DELS IMMIGRANTS	25
Aspectes metodològics de l'enquesta a individus	27
Anàlisi descriptiva (per a cadascun dels grups d'origen)	29
Anàlisi multivariant: interès per la política local, confiança en el govern municipal i participació política no electoral	59
4. LES ASSOCIACIONS D'IMMIGRANTS A BARCELONA	67
Aspectes metodològics principals de les enquestes a associacions	69
Perfil general de les associacions d'immigrants	71
Recursos de les entitats	81
Àrees i activitats d'actuació	85
Xarxes interorganitzatives	94
5. CONCLUSIONS	103
ANNEXOS	115
REFERÈNCIES BIBLIOGRÀFIQUES	119

RESUM

L'objectiu de la recerca "Actituds, comportament polític i xarxes organitzatives dels immigrants a la ciutat de Barcelona" és analitzar el grau d'integració cívica i política de la població d'origen immigrant, és a dir, estudiar fins a quin punt aquest col·lectiu mostra nivells de participació i confiança similars als de la població autòctona i, per tant, podem considerar que estan integrats.

Després de presentar breument les característiques sociodemogràfiques dels col·lectius immigrants a Barcelona, el treball se centra en dues dimensions fonamentals de la integració cívica i política: d'una banda, sobre la base d'una enquesta a mil residents a la ciutat, s'analitza el grau de confiança i acceptació que tenen els immigrants pel que fa als valors, les institucions i les elits polítiques de la societat receptora; de l'altra, a partir de cent enquestes a associacions d'immigrants, s'analitzen les característiques de la xarxa associativa de la ciutat.

1 Introducció

La recerca¹ que es presenta en aquestes pàgines sobre capital social i integració cívica i política de diversos col·lectius d'origen immigrant que resideixen a la ciutat de Barcelona forma part d'una investigació europea comparada més àmplia, que inclou altres ciutats del territori estatal (Madrid i Múrcia), així com altres ciutats d'Europa (Budapest, Londres, Lió, Milà i Zuric).² L'objectiu principal és analitzar quin és el grau d'integració cívica i política de la població d'origen immigrant en aquest conjunt de ciutats, així com quins factors ens permeten comprendre millor aquests processos d'integració. Per fer factible la comparació, la metodologia emprada ha estat la mateixa en totes les ciutats seleccionades.

La participació cívica i política dels diferents col·lectius d'immigrants constitueix un element fonamental en la configuració de la denominada *democràcia mul-*

.....

1. Volem agrair la col·laboració de diverses institucions i persones en l'elaboració d'aquesta recerca: a Capsocinmig i Localmultidem (www.um.es/localmultidem) els agraïm la cobertura general dels projectes; a l'Institut Municipal d'Informàtica de l'Ajuntament de Barcelona i a la Direcció General de Participació Ciutadana, la configuració de la mostra; a l'Observatori del Tercer Sector, la informació sobre el teixit associatiu immigrant a Catalunya; i als enquestadors que han participat en la realització del treball de camp i, finalment, als membres de les organitzacions que han accedit a fer les entrevistes, la seva amable participació.

2. Es pot aconseguir més informació sobre aquests projectes a les seves pàgines web respectives: www.um.es/localmultidem i www.um.es/capsocinmig.

ticultural. Es pot afirmar que existeix democràcia multicultural si les minories ètniques i els diferents col·lectius d'immigrants gaudeixen d'igualtat política, és a dir, si aquests col·lectius mostren nivells de participació i confiança política similars als de la resta de la població i, per tant, podem considerar que estan integrats políticament. Com a mínim en el vessant discursiu, els governants i les elits polítiques emfatitzen la importància d'aquesta integració política no únicament perquè contribueix al procés d'integració social, sinó també perquè permet conèixer les preferències i necessitats dels mateixos col·lectius d'immigrants. De la mateixa manera, s'assumeix que com més participació i confiança en les institucions polítiques municipals tinguin els immigrants, i com més igualtat política respecte a la població autòctona, més elevada serà la qualitat de la democràcia multicultural.

D'aquesta forma, des d'un punt de vista teóricoanalític aquest estudi enllaça amb els debats sobre la pertinença i els reptes que planteja el model de democràcia multicultural per tal de gestionar políticament els canvis socials que s'originen com a conseqüència dels canvis en els fluxos migratoris (podeu consultar, per exemple, Alund i Schierup, 1991; Glazer, 1997; Kymlicka, 1995; Taylor, 1994). Sovint, les anàlisis de la dimensió política del fenomen migratori se centren en l'estudi de la resposta de l'Estat als fluxos migratoris i, de forma especial, en les polítiques públiques d'integració dissenyades a escala nacional. Freqüentment, aquestes anàlisis no fixen el seu interès en l'estudi de la interacció entre les administracions públiques, els agents socials i els immigrants com a individus. En aquest sentit, noves línies de recerca —en què han participat els autors de l'estudi que estem presentant— fan visible la importància, d'una banda, dels recursos organitzatius, de les xarxes interpersonals i interorganitzatives i del capital social dels immigrants (consulteu Berger, Galonska i Koopmans, 2004; Jacobs i Tillie, 2004; Fennema 2004; Fennema i Tillie, 1999; Fennema i Tillie, 2001; Portes i Rumbaut, 2006; Portes i Sensenbrenner, 1993; Tillie, 2004; Wimmer, 2004); i, d'altra banda, la importància de l'impacte de les estructures d'oportunitats polítiques i discursives en el grau d'integració i de participació política dels immigrants (Soysal, 1994; Ireland, 1994; Ireland, 2000; Koopmans i Statham, 1999; Koopmans i Statham, 2000; Koopmans, Statham, Giugni i Passy, 2005; Bloemraad, 2006). Amb aquests

nous paràmetres, es pretén avançar en l'anàlisi del vessant polític de la immigració en les societats de l'Europa occidental, oferint una visió més completa i complexa dels diversos elements que conflueixen a afavorir o a establir límits a les possibilitats d'integració de les persones vingudes d'altres països.

En el treball que es presenta a continuació ens hem centrat en dues dimensions fonamentals de la integració cívica i política dels col·lectius immigrants: la seva participació cívica i política, d'una banda, i el grau de confiança i acceptació dels valors, les institucions i les elits polítiques de la societat receptora, de l'altra.

De fet, les preguntes al voltant de les quals s'ha estructurat el conjunt d'aquesta recerca són les següents: *a)* en quina mesura participa la població d'origen immigrant en la vida pública del seu municipi?, *b)* hi ha diferències rellevants en el grau d'integració cívica i política dels immigrants en funció de la seva procedència o dels grups etnicoculturals als quals pertanyen?, i *c)* si existeixen diferències, quins factors ens ajuden a comprendre aquestes variacions en el nivell d'integració cívica i política dels diferents col·lectius de procedència estrangera?

Amb la finalitat de poder treballar de forma correcta aquestes preguntes, la recerca ha tingut present quatre tipus de factors diferents: 1) l'estructura d'oportunitats institucionals i discursives; 2) les característiques dels diversos col·lectius de la població immigrant en la societat receptora (composició demogràfica, història migratòria, grandària del col·lectiu, posició en l'estructura socioeconòmica, etc.); 3) les característiques individuals dels immigrants; i 4) l'estructuració de les organitzacions d'immigrants al voltant de les línies de divisió ètnica, nacional o d'origen geogracocultural (és a dir, les característiques de les organitzacions i de la xarxa interorganitzativa).

Amb aquestes preguntes i l'enfocament analític que hem esmentat abans, les dades aconseguides en aquest estudi aporten informació relativa a tres nivells d'anàlisi diferenciats: el nivell contextual o macro (dades de fonts secundàries i entrevistes a responsables polítics i administratius); el nivell individual o micro, a través de la realització d'una enquesta a ciutadans immigrants de diversos orígens amb un grup de control de ciutadans autòctons; i el nivell organitzatiu o

meso, mitjançant l'estudi de les característiques organitzatives de les associacions d'immigrants i de les xarxes interorganitzatives creades entre les mateixes associacions d'immigrants.

Aquest document representa una primera anàlisi descriptiva i general de la gran quantitat de material i informació recollits en aquesta línia d'investigació per al cas de la ciutat de Barcelona. En el primer capítol realitzem una breu descripció de les característiques sociodemogràfiques dels col·lectius immigrants inclosos en aquesta recerca. Com que la màxima potencialitat de la informació a nivell macro únicament es pot desenvolupar quan es comparen diverses ciutats, l'objectiu d'aquest capítol és simplement situar les anàlisis de capítols posteriors. A continuació, el segon capítol presenta els resultats de l'enquesta realitzada a una mostra de més de mil individus residents a la ciutat de Barcelona i que ens permet analitzar amb cert detall el grau d'integració civicipolítica de la població immigrant dels tres col·lectius seleccionats i comparar-los amb el de la població autòctona. El tercer capítol descriu les característiques principals del teixit associatiu immigrant mitjançant les anàlisis de l'enquesta realitzada a cent associacions d'immigrants de la ciutat de Barcelona. En aquesta part de l'informe s'analitzen els recursos econòmics, socials i polítics dels quals disposen els diferents col·lectius d'immigrants, així com les xarxes interorganitzatives de contacte i cooperació que han establert. Aquesta anàlisi ens permet avaluar el tipus i la naturalesa del capital social de què disposa cadascun dels grups. Finalment, el capítol de conclusions resumeix els resultats principals de l'estudi.

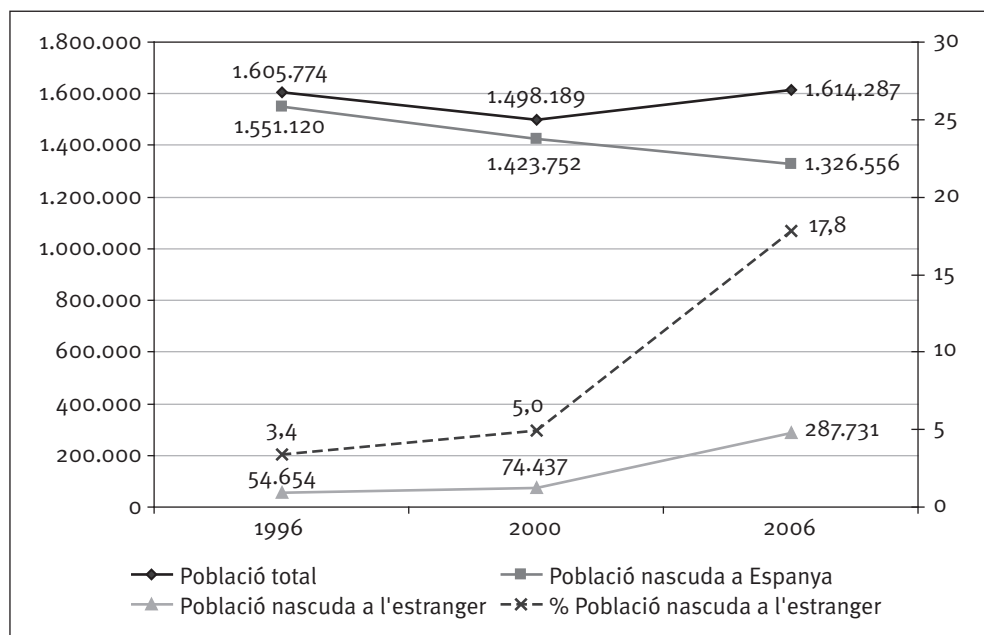
**2 Població immigrada al municipi de Barcelona:
descripció sociodemogràfica dels col·lectius
immigrants estudiats**

Espanya s'ha convertit al llarg de l'última dècada en destinació d'intensos fluxos migratoris, fins al punt de situar-se, ja des del 2005, en el primer lloc del rànquing europeu de països amb major saldo migratori absolut (652.000) i en segon lloc, per darrere de Xipre, en el rànquing europeu de països amb major saldo migratori relatiu (quinze per cada mil habitants, segons l'Eurostat, 2005). Com no podia ser altrament, la magnitud d'aquests fluxos ha anat modificant la fisonomia dels pobles i les ciutats del país, alhora que posava fre a l'envelliment progressiu de la seva població. La ciutat de Barcelona no ha estat en absolut aliena a aquesta tendència; ans al contrari, Barcelona constitueix un exemple paradigmàtic de les transformacions experimentades en els últims anys per molts nuclis urbans espanyols com a conseqüència de l'arribada d'una immigració si més no abundosa. La població nascuda a l'estranger ha passat de representar tot just el 4% dels habitants empadronats en el municipi el 1996, a constituir gairebé el 20% del total d'empadronats el 2006 (vegeu la línia amb cercles sobre l'eix dret, en el gràfic 1). De fet, l'aportació demogràfica de la immigració estrangera a Barcelona ha estat de tal magnitud que ha permès compensar el creixement negatiu experimentat per la població autòctona des de mitjan anys noranta (vegeu les línies contínua i amb quadrats sobre l'eix esquerre, en el gràfic 1).

Com era d'esperar, la distribució espacial de la població immigrada no ha estat homogènia. El districte de Ciutat Vella és el que ha concentrat el percentatge més

Gràfic 1.

Creixement de la població resident a Barcelona segons el lloc de naixement, 1996-2006



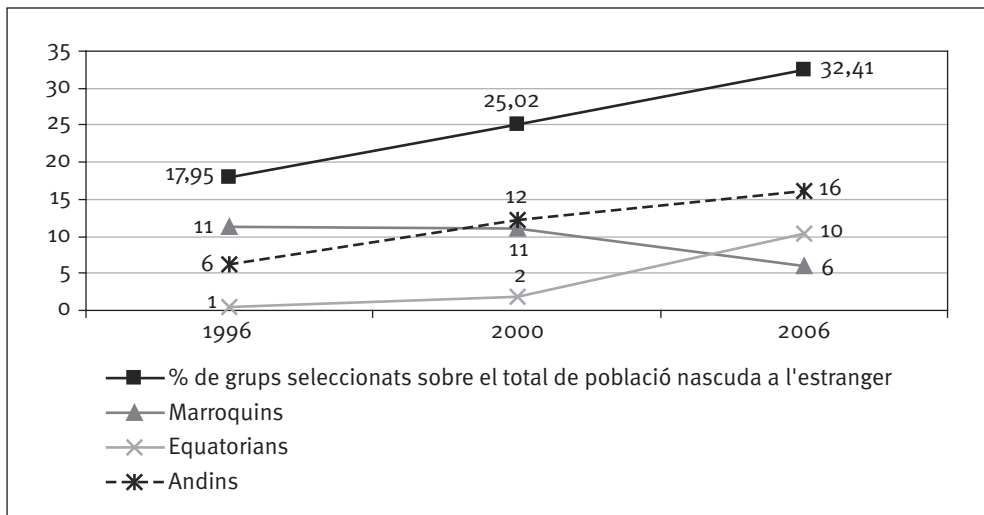
Font: Padró municipal d'habitants.

gran de població nascuda a l'estranger durant tot el període considerat, malgrat que els darrers anys el creixement de la seva població immigrant ha estat força inferior que l'experimentat en altres districtes, com Nou Barris, Sants, Sant Martí i Sant Andreu. De fet, entre el 2000 i el 2005, la població immigrant a la ciutat es va multiplicar per 3,5, però en el districte de Nou Barris es va multiplicar per més de cinc i, en els districtes de Sants, Sant Martí i Sant Andreu, per més de quatre. A l'extrem oposat trobem sempre el districte de Sarrià-Sant Gervasi, que a l'inici del període considerat tenia un percentatge de població nascuda a l'estranger similar a la de Ciutat Vella, però el creixement de la qual ha estat sistemàticament inferior al de la població immigrant de la resta de la ciutat.

Els canvis de ritme i tendència en la distribució espacial de la població immigrant a la ciutat estan estretament relacionats amb la modificació en la seva composició nacional, sobretot a partir de l'any 2000. Com s'observa en el gràfic 2, des d'aleshores el pes relatiu del col·lectiu equatorià i andí (en el qual incloem peruans, colombians i bolivians) dins del conjunt de la població immigrant es va disparar, en detriment dels marroquins, que, encara que van continuar creixent en nombres absoluts, van passar de representar l'11% dels immigrants en el període 1996-2000 a només el 6% a principis del 2006.

Gràfic 2.

Evolució del pes relatiu de diversos col·lectius sobre el total de població immigrant, 1996-2006

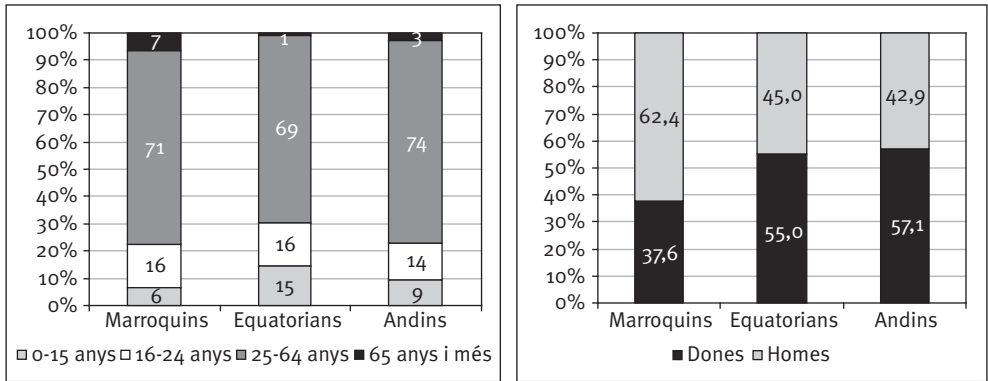


Font: Padró municipal d'habitants.

En conjunt, els cinc col·lectius seleccionats (marroquins, equatorians, colombians, peruans i bolivians) constitueixen en l'actualitat pels volts d'un terç del total d'immigrants empadronats a Barcelona (vegeu la línia amb quadrats en el gràfic 2) i sintetitzen bé la diversitat interna d'una població molt heterogènia quant al

moment d'arribada, la composició per edat i sexe, el domini de l'idioma, el nivell d'instrucció, la religió, etc., com mostrarem a continuació. Per tot això, vam considerar encertat triar-los com a objectiu del nostre estudi.³

Gràfic 3.
Estructura per edat i sexe dels grups triats, 2006



Font: Padró municipal d'habitants.

Tenint en compte la seva data d'arribada recent, la immensa majoria de persones immigrants a la ciutat de Barcelona pertanyen al grup d'edat d'entre vint-i-cinc i seixanta-quatre anys, que representa entre el 68% i el 74%, segons el grup. El percentatge més gran de persones adultes en edat no activa (majors de seixanta-cinc anys) apareix entre els marroquins que, d'altra banda, són el grup d'assentament més primerenc d'entre els estudiats. Per contra, com es pot observar en el gràfic 4, el percentatge més gran d'infants (menors de setze anys) es troba en el col·lectiu equatorià, quelcom directament relacionat amb la major presència femenina en els fluxos d'origen andí en general, enfront del flux marroquí, així com amb la velocitat més gran amb què s'ha produït el reagrupament familiar

³ Inicialment, els pakistanesos també hi van ser inclosos, però les dificultats en la realització de l'enquesta a individus ens va obligar a eliminar-los del disseny final de l'estudi.

dels llatinoamericans en general. De fet, pel que fa a la composició per sexe, resulta interessant veure com no es nota una tendència clara cap a la normalització demogràfica en cap dels col·lectius estudiats. Per al col·lectiu d'origen marroquí, per exemple, el percentatge de dones, en comptes d'augmentar, ha passat del 46% el 1996 a tan sols el 38% el 2006. I a la inversa, per als equatorians el percentatge de dones ha crescut lleugerament del 52% el 1996 al 55% deu anys després. Només dins del grup mixt d'andins⁴ la tendència ha estat constant cap al reequilibri, tot i que les dones encara representen més del 56% del total del grup (deu anys abans eren més del 65%).

D'altra banda, segons la informació recollida en el Cens de Població i Habitatges 2001, el nivell d'instrucció mitjà dels col·lectius seleccionats presenta diferències notables.⁵ Els adults nascuts al Marroc són el grup amb un nivell d'estudis reglats més baix; el 45% només té la primària o estudis inferiors, mentre que el percentatge corresponent entre equatorians i la resta d'andins era tan sols del 25% i 14%, respectivament. De fet, en el grup d'andins el percentatge de persones amb estudis superiors és més alt que en el conjunt de població immigrant resident a Barcelona, la qual cosa contrasta una mica amb l'existència també d'un percentatge d'aturats lleugerament major en aquest col·lectiu que en la resta (una mica més del 13%, enfront del 10% entre els marroquins i el 11% entre els equatorians). En qualsevol cas, ha de destacar-se que les diferències quant a la situació laboral no són especialment significatives.

Finalment, com ja anunciàvem al començament d'aquestes línies, les diferències entre els col·lectius seleccionats no es limiten a les ja comentades respecte a la composició per edat, sexe, nivell d'instrucció i taxa d'activitat o atur, sinó que resulten també particularment visibles quant ens centrem en la seva distribució territorial dins de l'espai urbà. Considerats conjuntament, els col·lectius estudiats

4. Al llarg d'aquest treball sovint parlem de marroquins, equatorians, i andins (incloent en aquest darrer grup persones d'origen bolivià, peruà i colombià).

5. Desgraciadament, la qualitat de la informació sobre el nivell d'estudis recollida en el padró municipal és molt pobre, quelcom que ens obliga a remetre'ns al Cens del 2001, malgrat que les dades que presenta ja estan una mica antiquades.

en la nostra investigació constitueixen aproximadament pels volts d'un 7% de la població total dels districtes de Ciutat Vella, Sants-Montjuïc i Nou Barris; en el primer cas amb un clar predomini de marroquins, en el segon de predomini d'andins, i en l'últim amb igual representació d'andins i equatorians i una presència molt minoritària de marroquins. Aquests darrers presenten un grau de segregació residencial força superior al dels andins i equatorians.

3 Actituds i comportament polític dels immigrants

ASPECTES METODOLÒGICS DE L'ENQUESTA A INDIVIDUS

La recerca sobre la qual se sosté aquest informe ha basat una part fonamental de les seves anàlisis en les dades aconseguides mitjançant una enquesta feta a una mostra de la població de Barcelona. Amb la finalitat d'aconseguir un treball de camp de la màxima qualitat i una mostra representativa de la població que es pretén estudiar, s'ha seguit la metodologia emprada a l'Enquesta Social Europea. Aquesta metodologia es basa, d'una banda, en una mostra confeccionada de forma aleatòria partint de les dades aportades pel cens municipal. Per tant, s'ha treballat amb submostres nominals de cadascuna de les poblacions estudiades. D'altra banda, es fa servir un formulari de contacte que permet controlar el biaix que pot provocar la impossibilitat de localitzar algunes de les persones que estaven incloses a la mostra nominal i que havien de ser entrevistades, així com el rebuig d'altres individus a participar en la recerca. Aquest formulari facilita el seguiment del treball de camp, on no era possible abandonar una unitat mostral si no es donava una sèrie de requisits exigent. Tanmateix, les dificultats d'assolir taxes de resposta prou altes en alguns col·lectius (autòctons, marroquins) van obligar a fer adaptacions en la metodologia. El resultat final és, per tant, una combinació de diferents estratègies de mostreig. De les mil quaranta-cinc enquestes de la mostra, sis-centes set s'han obtingut mitjançant la mostra nominal inicial, cent cinquanta-tres han estat aconseguides aplicant criteris de substitució de la

mostra nominal original dins de l'adreça original, cent vuitanta de les entrevistes al col·lectiu d'autòctons es van fer amb el sistema de rutes aleatòries i per a les cent cinc enquestes restants, fetes als originaris del Marroc, es va emprar un sistema de mostreig geogràfic.⁶

El treball de camp es va dur a terme entre el gener del 2007 i el febrer del 2008. Totes les enquestes van ser personals, fetes cara a cara, la majoria en els domicilis dels enquestats, per una xarxa d'enquestadors i supervisors confeccionada

Taula 1.

Comparació de les dades de l'enquesta amb la població, per als col·lectius d'immigrants⁷ (percentatges)

		Mostra obtinguda			Població		
		Marroquins	Equatorians	Andins	Marroquins ⁸	Equatorians	Andins
Enquestes (n)		224	259	258			
Sexe ⁹	Homes	70	49	50	63	45	43
	Dones	30	51	50	37	55	57
Grups d'edat	15-24 anys	10	3	5	21	18	17
	25-39 anys	57	49	45	53	54	55
	40-64 anys	31	44	47	24	27	26
	65 i més anys	2	4	3	2	1	2
Edat mitjana		36,7	41	41,3			

Font de les dades de la població: Departament d'Estadística de l'Ajuntament de Barcelona (2007).

.....
6. Per limitacions d'espai no s'expliquen aquí les característiques d'aquestes metodologies, que poden ser demanades als autors.

7. Per al grup d'autòctons s'han aconseguit tres-centes quatre enquestes, el 52% (cent cinquanta-set) de les quals són d'homes i el 48% (cent quaranta-set) de dones, amb una edat mitjana de 51,1 anys.

8. Per al grup d'originaris del Marroc aquestes dades inclouen les persones nascudes a les antigues places colonials espanyoles al Marroc però que són espanyols perquè els seus descendents també ho són. Així, les dades del padró municipal sobreestimen la proporció de dones i de gent gran.

9. Les dades per al sexe fan referència al conjunt dels diferents grups, és a dir, també hi és inclosa la població amb edats inferiors als quinze anys.

expressament per a aquest estudi per la Universitat Autònoma de Barcelona. El qüestionari, extens, tenia una durada mitjana aproximada d'una hora.

En el context d'aquesta recerca i dels projectes CAPSOCINMIG i LOCALMULTIDEM, la mostra dissenyada està estratificada segons el país de naixement dels individus i es pretenia aconseguir una grandària d'entre dues-centes i tres-centes enquestes per cadascun dels quatre grups estudiats, que, com es pot observar a la taula 1, s'ha assolit. En aquesta taula també podem veure algunes dades bàsiques per comparar els individus entrevistats amb les seves poblacions de referència.

Com s'observa a les dades anteriors, la mostra aconseguida reflecteix a grans trets les característiques bàsiques dels grups estudiats a la ciutat de Barcelona. Cal esmentar la subrepresentació del grups d'edat més jove que havien de ser entrevistats, quelcom que és habitual en qualsevol enquesta a causa de la major dificultat d'aconseguir entrevistats joves.

ANÀLISI DESCRIPTIVA (PER A CADASCUN DELS GRUPS D'ORIGEN)

En aquest apartat observarem altres dades d'interès sobre el procés migratori, la situació documental, el coneixement lingüístic, la religió i els hàbits religiosos dels individus enquestats. Pel que fa a l'any d'arribada a Espanya, en els tres col·lectius predominen els entrevistats que afirmen que fa entre cinc i deu anys que es van instal·lar per primera vegada a Espanya. El grup d'origen marroquí és, en comparació amb els altres dos grups, el que presenta un percentatge superior de membres que indiquen que fa més de deu anys que es van instal·lar per primera vegada a Espanya (40%) mentre que aquest percentatge es redueix fins al 22% en el cas dels procedents dels països andins estudiats, o el 8% dels originaris de l'Equador. Els enquestats originaris de l'Equador assenyalen de forma clarament majoritària que fa entre cinc i deu anys des de la seva arribada a Espanya (80%). Una tercera part del grup procedent de la resta de països andins diu que fa menys

de cinc anys que es va instal·lar a Espanya per primera vegada; és el grup en què una fracció més gran dels seus integrants fa menys de dos anys que resideix a Espanya. El percentatge dels entrevistats amb una estada inferior als cinc anys és, en el col·lectiu procedent del Marroc (16%), més gran que en el procedent de l'Equador (11%).

Aquestes dades confirmen la diversa antiguitat d'aquests fluxos migratoris ja coneguts i estudiats per al conjunt d'Espanya: el grup originari del Marroc és el que presenta una història migratòria més arrelada, mentre que els fluxos procedents de l'Equador i els països andins són un fenomen més recent. En el grup dels països andins estudiats aquesta observació es veu clarament condicionada per l'arribada més recent dels originaris de Bolívia.

Però, quant de temps fa que resideixen a la ciutat de Barcelona? Es reproduïxen aquestes diferències entre els col·lectius? Entre els residents enquestats dels diferents col·lectius estudiats es tornen a veure les diferències esmentades anteriorment. Deixant de banda les que fan referència al grup d'autòctons, la immensa majoria dels quals (més del 90%) fa més de deu anys que resideix a la ciutat de Barcelona, ens centrarem en el grups de procedència estrangera. Entre els originaris del Marroc, destaca el percentatge d'enquestats que assenyalen que fa entre sis i deu anys que són a Barcelona (41%) mentre que un de cada tres indica que fa més de deu anys que viu a la capital de Catalunya. Finalment, un de cada quatre afirma que únicament han passat entre dos i cinc anys des de la seva arribada, mentre que el percentatge dels que fa menys de dos anys que resideixen a la ciutat és inferior al 2%. El col·lectiu d'equatorians es caracteritza, de forma clarament majoritària, pel fet de dir que fa entre sis i deu anys que viu a Barcelona (exactament el 65%), mentre que el percentatge dels entrevistats que van venir a viure a la ciutat fa més d'una dècada es redueix dràsticament (menys del 5%). Els percentatges dels originaris de l'Equador que fa menys temps que resideixen a la ciutat són similars als detectats en el grup dels marroquins.

El grup procedent de Bolívia, el Perú i Colòmbia presenta unes pautes una mica diferenciades de les esmentades anteriorment. Les dades ens mostren que el

temps transcorregut des de l'arribada a la ciutat de Barcelona més comú entre els membres d'aquest grup se situaria a la franja d'entre dos i cinc anys. Així ho manifesta gairebé quatre de cada deu entrevistats en aquesta recerca; novament aquesta dada està condicionada per l'arribada recent de bolivians, vuit de cada deu dels quals fa menys de cinc anys que viuen a la ciutat de Barcelona. Pràcticament un terç dels originaris d'aquests països indica que han passat entre sis i deu anys des que es van instal·lar a la ciutat mentre que un de cada cinc diu que fa més d'una dècada que hi viu (dada sensiblement superior a la detectada en el cas dels originaris de l'Equador). En aquest darrer grup de països andins també s'ha detectat el percentatge més elevat de gent que indica un temps de residència inferior als dos anys (gairebé el 9% dels enquestats d'aquest grup), dada que torna a fer paleses les diferents pautes migratòria detectades entre els membres d'aquest col·lectiu.

Tot seguit passem a mirar quins són les raons principals per sortir del seu país i decidir venir a Espanya que van manifestar els entrevistats; si van haver de fer el canvi de país amb companyia o sense, i si, després de conèixer com és la vida a la nostra societat, tornarien a prendre la mateixa decisió d'escollir aquest país com a lloc de destí.

Pel que fa a la motivació principal que va fer que els entrevistats abandonessin el seu país o la seva societat d'origen, la laboral és la més esmentada (els percentatges oscil·len entre el 58% dels procedents del Perú, Bolívia i Colòmbia i el 69% dels equatorians). Tanmateix, entre els grups de nouvinguts s'observen certes diferències. Així mentre que per als procedents del Marroc i de l'Equador la motivació familiar és esmentada com el segon motiu principal, el grup procedent de la resta de països andins assenyala els estudis com el segon motiu més important de la decisió d'emigrar (aquesta opció és esmentada pel 18% dels entrevistats procedents del Perú, Bolívia i Colòmbia, però únicament per una mica més del 5% dels membres dels altres dos col·lectius). Pels volts del 6% dels membres de tots els grups d'immigrants van afirmar en el moment de l'entrevista que la raó principal per la qual van abandonar el seu país per passar a viure en Espanya era per la recerca d'una major qualitat de vida en general.

El fenomen migratori que estem estudiant en col·lectius residents a la ciutat de Barcelona es caracteritza majoritàriament per la solitud, ja que únicament un terç dels marroquins i una cinquena part dels entrevistats del col·lectiu d'andins van portar a terme el canvi de residència juntament amb la seva família. Sembla molt minoritària l'opció de realitzar el viatge amb amics, ja que únicament pels volts d'un 3% dels marroquins i dels procedents de països andins assenyalen aquesta opció, percentatge que es redueix encara més en el cas dels originaris de l'Equador.

Un altre factor interessant a l'hora d'aportar-nos més informació sobre el procés de migració consisteix a esbrinar si la persona entrevistada tenia coneguts que estiguessin vivint en Espanya abans de fer el viatge. Diversos estudis sociològics sobre els fluxos i processos migratoris assenyalen que aquests processos són fenòmens amb una clara connotació social i que estan determinats, en gran part, per l'existència de xarxes socials que faciliten i promouen l'emigració des de determinades regions emissores (Portes i Böröcz, 1989). Les dades assenyalen que, majoritàriament, les persones enquestades ja tenien alguna persona coneguda que residia a Espanya abans d'emprendre el viatge. El grup procedent del Marroc és el que presenta el gruix d'entrevistats més gran que indicava que no coneixia ningú (pels volts de tres de cada deu) mentre que aquesta proporció és reduïda en els grups procedents del continent americà, en què únicament una de cada cinc persones entrevistades ho afirmava. La majoria de les persones enquestades indicava que coneixia algun familiar que residia a la nostra societat abans d'emprendre el viatge, fet més palès en els grups procedents d'Amèrica en comparació amb el col·lectiu del Marroc. Pels volts del 20% dels membres de tots els grups esmentaven que tenien amics que residien a Espanya abans que ells emprenguessin el seu viatge, mentre que el fet de tenir parents apareix com una opció accentuadament minoritària, assenyalada només pel 10% de la mostra.

Però, com avaluen el seu procés migratori? És a dir, un cop ja fa un temps que són a la nostra societat i, per tant, ja tenen un coneixement directe de la realitat espanyola i les seves condicions de vida, què farien si haguessin de tornar a prendre la decisió de marxar del seu país? Les dades del nostre estudi mostren

una decidida preferència per reafirmar-se en la decisió presa. Una clara majoria, que oscil·la entre el 76% dels procedents del Marroc i el 85% dels originaris dels països andins, assenyala que tornarien a instal·lar-se a Espanya. Com a segona preferència, pels volts d'una de cada deu persones entrevistades indiquen que decidirien quedar-se al seu país d'origen mentre que, amb percentatges més reduïts, entre un 6% dels membres del col·lectiu del Marroc i un 3% dels equatorians afirmen que sí que se n'anirien del seu país d'origen però que, una vegada ja són conscients de les condicions de vida a la nostra societat, optarien per escollir una altra destinació final.

En el moment de la realització de l'enquesta, els enquestats dels diferents col·lectius presenten perfils diferenciats pel que fa a la situació de residència. La situació majoritària és la dels que tenen un permís temporal per cinc anys o menys, opció esmentada pel 58% dels enquestats del grup de l'Equador i per aproximadament el 45% dels membres dels altres dos col·lectius. La segona situació més freqüent és la dels que tenen un permís de residència permanent, amb una durada superior als cinc anys. Tanmateix, s'observen diferències considerables en el volum d'enquestats que assenyalen aquesta situació quan s'observen les dades per cada grup. Així, el col·lectiu que presenta un percentatge més elevat de persones enquestades que indiquen aquesta situació legal és el grup del Marroc, amb el 36%, seguit del 24% dels equatorians i del 19% dels andins. També cal esmentar els diferents percentatges de persones entrevistades que van assenyalar que estaven fent el procés de renovar el seu permís o que mai no n'havien tingut. En totes dues circumstàncies legals, les persones enquestades que pertanyen al grup d'andins són les que en presenten els percentatges més elevats. Per exemple, el 17% dels membres d'aquest grup indiquen que estan renovant el permís, aquest percentatge disminueix fins al 5% en el grup del Marroc. Pel que fa a les dades del total d'entrevistats que van indicar que no havien tingut mai permís de residència, el percentatge és del 11% en el grup dels andins, del 6% en el dels procedents del Marroc i del 4% en el cas dels originaris de l'Equador. Pel que fa a l'adquisició de la nacionalitat espanyola, s'observen diferències entre el col·lectiu andí i el marroquí. De fet, el percentatge de membres dels països del continent americà que han aconseguit tenir la nacionalitat espanyola duplica les

dades dels enquestats procedents del Marroc que ho han aconseguit (pels volts del 20% i del 10%, respectivament). Aquestes dades mostren els processos asimètrics existents per a l'obtenció de la nacionalitat, que en faciliten l'adquisició a la població procedent de l'Amèrica Llatina. D'altra banda, l'important gruix de població marroquina que resideix a Espanya des de fa més de deu anys però que no té la nacionalitat espanyola (tot i que possiblement ja compleix els requisits necessaris per sol·licitar-la) podria estar indicant l'existència de majors reticències d'aquest grup a l'hora de sol·licitar-la.

Tot seguit passem a mirar les dades que ens informen sobre la religió declarada pels enquestats i amb quina freqüència assisteixen a cerimònies religioses. Hi ha diferències importants entre els grups estudiats. En els col·lectius d'autòctons, equatorians i andins, la religió catòlica és la majoritària (amb percentatges que oscil·len entre el 72% del grup de catalans i el 79% dels equatorians) tot i que també existeixen algunes peculiaritats entre aquests grups. D'una banda, el percentatge d'enquestats que es declara ateu, agnòstic o que afirma que no pertany a cap religió és sensiblement superior en el col·lectiu autòcton (el 25%) en comparació amb el grup de l'Equador i el dels països andins (6% i 11%, respectivament) mentre que, de l'altra, el percentatge de protestants és clarament superior en els col·lectius procedents del continent americà (13% en el cas de l'Equador i 10% en l'altre grup) davant del reduït 2% del grup d'autòctons, com a conseqüència de la important implantació de les confessions evangèliques en els països andins. El col·lectiu procedent del Marroc és visiblement més homogeni pel que fa a les creences religioses, ja que el 94% assenyala que segueix la religió musulmana mentre que únicament poc més del 5% dels entrevistats es declara agnòstic o ateu.

Tanmateix, les dades sobre la freqüència d'assistència a serveis religiosos dibuixen unes pràctiques religioses diferenciades entre els grups que estem estudiant. Aquestes dades són, tot i que parcialment, una mostra del paper divers que juga el fet religiós en cadascuna d'aquestes societats. El grup originari del Marroc és el que presenta els percentatges més alts de membres que indiquen que assisteixen de manera prou freqüent als serveis religiosos (sense incloure-hi les

ocasions especials com ara els casaments o els funerals). Del total de persones enquestades originàries del Marroc, el 15% indica que compleix de forma intensa les seves pràctiques religioses (nivell d'assistència diària i de més d'un cop per setmana) mentre que aquests percentatges són clarament inferiors en els altres grups.¹⁰ Pel que fa als enquestats que manifesten que tenen creences religioses però que indiquen que no assisteixen mai als serveis religiosos, les dades ens permeten apreciar comportaments diferenciats en funció dels grups. En aquest cas, els percentatges dels originaris de l'Equador i del grup de països andins són bastant similars, i assenyalen que si fa no fa tres de cada deu membres d'aquests grups no hi assisteixen mai. Aquests percentatges són inferiors als detectats entre el grup dels autòctons. Tanmateix, crida l'atenció l'alt nombre d'enquestats del grup del Marroc que afirma que no assisteix mai a serveis religiosos (aquest percentatge és del 52% en el cas del conjunt d'aquest grup i de quasi el 55% entre els originaris del Marroc que es declaren religiosos).

Per tant, mentre que el grup d'autòctons destaca per l'alt percentatge de persones que es declaren no religioses i per la seva poca intensitat d'assistència a serveis religiosos (poca intensitat d'assistència també detectada, tot i que amb menys força, en els grups dels originaris del continent americà), el grup del Marroc presenta una major polarització pel que fa a la freqüència d'assistència a serveis religiosos. Aquest grup té, alhora, el percentatge més gran de membres que tenen una freqüència d'assistència a serveis religiosos diària (o gairebé) i el fet que més de la meitat dels enquestats d'aquest grup assenyalen que no hi assisteixen mai.

Pel que fa a la qüestió lingüística, els col·lectius originaris de l'Equador i dels països andins tenen una major facilitat d'integració social ja que no han de superar la barrera lingüística que suposa el desconeixement d'una de les llengües emprades en la societat receptora (en aquest cas, el castellà). En canvi, el grup

.....
10. Aquests percentatges se situen pels volts del 7% en el cas del grup procedent de l'Equador, en el 4% pel que fa als enquestats procedents de Bolívia, el Perú i Colòmbia i es redueix fins a l'1% en el cas dels autòctons.

originari del Marroc sí que es pot trobar amb aquesta barrera, ja que l'àrab és la llengua materna de pràcticament el 90% del total d'enquestats; pels volts d'un 10% té com a llengua materna amazic; a més, un percentatge significatiu (gairebé el 20%) afirma que el francès també és la seva llengua materna, mentre que el percentatge que menciona el castellà com a llengua materna és molt reduït (menys del 2%).

El 41% dels marroquins diu que parla amb força fluïdesa el castellà, i pels volts del 17% assenyalen que el castellà és també un dels seus idiomes materns o que han aconseguit parlar-lo com si ho fos. Cap de les persones entrevistades originàries del país africà no ha indicat que no sap parlar el castellà, mentre que un de cada deu dels entrevistats sí que ha declarat que només el parla una mica. El 31% considera que el parla més o menys bé, una afirmació relativament ambigua que fa difícil avaluar el grau de coneixement lingüístic d'aquest col·lectiu.

Pel que fa al nivell d'estudis assolit, el col·lectiu procedent del Marroc és el que presenta un percentatge de membres amb un nivell educatiu més baix, ja que el 22% no té estudis o no ha acabat els primaris, i gairebé quatre de cada deu han estudiat només la primària. En comparació amb el grup originari del Marroc, els grups d'equatorians i dels països andins presenten uns nivells de formació superiors. Destaca l'elevat percentatge d'enquestats procedents del col·lectiu d'andins que té un nivell d'estudis universitaris, la qual cosa està relacionada amb el nombrós subgrup d'aquest col·lectiu que assenjala que els estudis són el motiu principal per desplaçar-se a Espanya.

Les dades recollides ens informen de la diversitat de situacions laborals en què es trobaven els enquestats de cadascun dels grups en el moment de ser enquestats. Aquestes realitats diferents estan condicionades per raons sociodemogràfiques, però ens serveixen per conèixer la situació dels diferents col·lectius a grosso modo. Entre les diferències més clares cal destacar l'alt nivell d'activitat laboral detectat en els col·lectius de l'Equador i dels països andins (amb percentatges lleugerament inferiors al 85%) en comparació amb el del grup del Marroc, on és la situació assenyalada per dos terços del grup, i dels autòctons (amb un per-

centatge del 54%). Aquest nivell d'activitat laboral més baix en el col·lectiu dels autòctons s'explica pel percentatge de membres d'aquest grup que estan jubilats (pràcticament un de cada quatre entrevistats d'aquest grup)¹¹ i, tot i que amb diferències menys accentuades, pel percentatge que es dedica a les feines de la casa o a tenir cura dels infants o d'altres persones.¹² La situació d'atur afecta més el col·lectiu procedent del Marroc: un 17% dels enquestats d'aquest grup, davant de només el 6% dels equatorians i del 4% dels andins.

També tenim informació sobre l'estat civil de les persones enquestades, així com de la definició subjectiva que les persones entrevistades han fet sobre la composició de la seva llar, en funció del seu origen nacional i/o ètnic. En les dades sobre l'estat civil no es perceben gaires diferències entre els col·lectius de la nostra recerca. En tots els grups, la majoria dels enquestats estan casats. A més, si s'afegeix a aquest grup els que indiquen que viuen en parella (sense estar casats) podem afirmar que més de la meitat dels enquestats convivia amb la parella en el moment de la realització de l'enquesta.¹³ Una altra de les diferències que es pot apreciar és la relacionada amb la situació de les persones vídues, la qual cosa s'explica en part per la diferent configuració de la piràmide d'edat de cadascun dels col·lectius. En aquest cas, el grup d'autòctons és el que presenta una proporció de vidus i vídues més elevada, amb un percentatge dues o tres vegades superior al detectat en els altres grups.

Pel que fa a la descripció que han fet els mateixos enquestats sobre la homogeneïtat o heterogeneïtat nacional o ètnica de la seva llar també es poden detectar algunes diferències entre els col·lectius d'immigrants estudiats. Els membres originaris de l'Equador són els que viuen en llars amb una composició interna més homogènia, mentre que els procedents del Marroc presenten una definició

.....
11. Aquest percentatge és sensiblement més elevat que els de la resta dels grups, que se situen pels volts del 2% dels seus membres.

12. Aquest percentatge és del 8% en el cas dels autòctons, de pels volts del 4% en els col·lectius procedents del continent americà i del 2% en els originaris del Marroc.

13. L'opció de resposta "viu en parella" sí que mostra algunes diferències entre els grups; es detecta gairebé deu punts percentuals de diferència entre el grup del Marroc i el de l'Equador.

més heterogènia i amb més alt nivell de barreja nacional i/o ètnica. Concretament, set de cada deu membres del col·lectiu de l'Equador assenyalen que la seva llar està formada per gent del seu mateix origen nacional i/o ètnic mentre aquesta mateixa composició es dóna únicament en una mica menys de sis de cada deu entrevistats originaris del Marroc. Per contra, les dades que fan referència a una composició heterogènia de la llar ens mostren que el grup de l'Equador presenta el percentatge més baix de llars amb aquestes característiques (2%), que gairebé es tripliquen en el col·lectiu marroquí i andí (6 i 5%, respectivament).

Implicació en la política

En aquest apartat es reflectiran les dades que fan referència a la relació que tenen els enquestats dels diferents col·lectius amb l'esfera política; s'han treballat les dades sobre l'interès per la política i la freqüència amb què es parla de política.¹⁴ En el gràfic 4 es poden observar les dades dels interessats per la política en els àmbits autonòmic, estatal i, a més, en el país d'origen. La primera dada interessant que cal tenir present és —exceptuant el grup autòcton— el considerable canvi dels percentatges d'interès per la política en funció de l'àmbit. Així, entre els col·lectius d'immigrants estudiats s'observen oscil·lacions d'entre quinze i vint-i-cinc punts percentuals en funció de l'àmbit, destacant en aquest sentit el col·lectiu procedent de l'Equador, amb una variabilitat de gairebé vint-i-cinc punts percentuals (entre el 32,3% dels membres d'aquest grup que afirmen que estan interessats per la política catalana i el 55,6% que ho estan per la política del seu país).

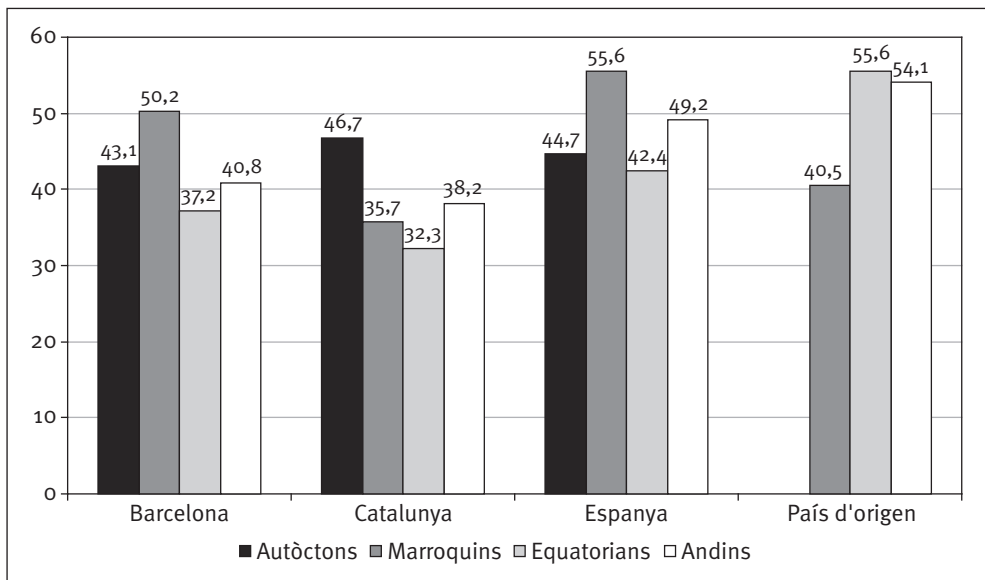
Les dades per àmbit polític reflecteixen l'existència de diversitat d'interessos polítics entre els grups estudiats. Pel que fa a l'interès per la política de l'àmbit local, és a dir, de la ciutat de Barcelona, el grup que hi està més interessat és el marroquí, ja que la meitat dels enquestats declara estar-hi interessat. Aquest volum de membres interessats per la política local és superior al detectat en el

.....
14. Les dades sobre el nivell d'informació política no s'han inclòs en aquest informe, tot i que estan disponibles.

col·lectiu dels autòctons i, de forma una mica més accentuada, al percentatge entre els immigrants procedents d'Amèrica. Aquesta mateixa pauta es repeteix en l'àmbit de la política espanyola, però amb nivells d'interès superiors per a tots els grups i particularment per als marroquins. Per la seva banda, la població autòctona és la que mostra un interès més gran per la política catalana, amb un 47% de molt interessats i bastant interessats, mentre en els grups d'origen estranger els percentatges de membres interessats se situen pels volts del 35%. Així doncs, l'àmbit autonòmic és el més interessant per als autòctons i el menys interessant per als immigrants. La majoria dels enquestats procedents dels països americans afirmen que estan interessats en la política dels seus països d'origen, (pels volts del 55%). És l'àmbit polític que genera més interès en els equatorians i andins.

Gràfic 4.

Percentatge d'interès per la política. Molt interessats i bastant interessats en la política municipal de Barcelona, en la política catalana, en la política espanyola i en la política del seu país d'origen



Font: Elaboració pròpia.

En contrast, aquest interès és sensiblement inferior en el cas dels marroquins (40%). Els marroquins s'interessen més per la política a Barcelona o a Espanya que per la política al Marroc. Aquestes dades poden estar reflectint una intensitat diferent del lligam entre aquests col·lectius i la seva societat de partida.

Les dades sobre la freqüència amb què es parla de política ens mostren altra vegada una gran variabilitat en funció de l'àmbit. El grup originari de l'Equador n'és la màxima expressió: el 25% afirma que parla de forma freqüent de la política catalana i aquest percentatge es duplica en preguntar-los pel seu país d'origen. El col·lectiu autòcton torna a ser el que presenta uns percentatges més estables entre els diversos àmbits.

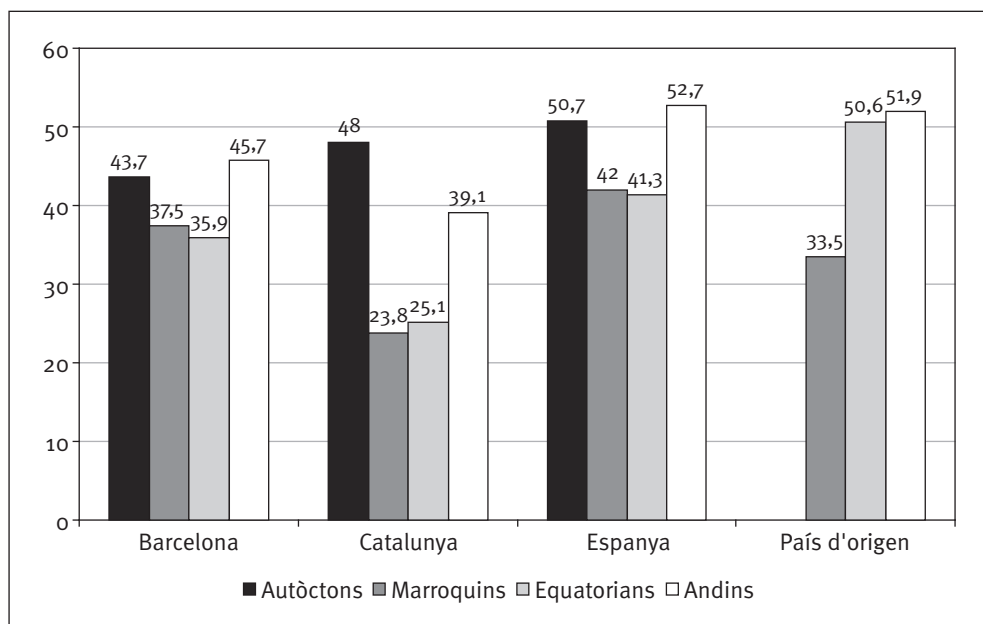
Com es dibuixa en el gràfic 5, el col·lectiu autòcton i el procedent dels països andins són els que presenten més membres que afirmen que parlen freqüentment de política. Destaquem dos trets interessants. D'una banda, entre els autòctons, la discussió política és més freqüent sobre l'àmbit estatal, seguit de l'autonòmic i, només en tercer lloc, el local. En canvi els immigrants parlen més de política espanyola i de política local que de política catalana. Pel que fa a la discussió sobre política en el país d'origen es reproduïxen les pautes que hem comentat respecte a l'interès per la política: entre els col·lectius d'origen immigrant el percentatge més alt es detecta a l'àmbit del país d'origen amb l'excepció, altra vegada, del grup marroquí. D'altra banda cal destacar que el grup d'andins presenta freqüències de discussió política superiors a les del grup d'autòctons excepte pel que fa a l'àmbit autonòmic.

Les dades sobre la ubicació en l'eix esquerra-dreta¹⁵ dels integrants de cadascun dels col·lectius així com del grau de coneixement d'aquest element vertebrador del nostre sistema polític ens ajuden a tenir un indicador del nivell de politització dels immigrants seguint un dels principals eixos de conflicte de la nostra societat. En aquesta cas i pel caràcter eminentment europeu d'aquest eix polític, la capacitat

.....
15. Per conèixer la ubicació en l'eix esquerra-dreta s'ha fet servir una escala de 0 a 10, on 0 és l'esquerra i 10 és la dreta.

Gràfic 5.

Freqüència amb què parla de política. Percentatge dels qui gairebé cada dia i regularment parlen de política municipal de Barcelona, de política catalana, de política espanyola i de política del seu país d'origen



Font: Elaboració pròpia.

per situar-se en algun punt concret del *continuum* ideològic és un indicador del coneixement i de la implicació que l'individu entrevistat té en el sistema polític de la societat en què resideix.

L'autoubicació mitjana dels enquestats en l'eix esquerra-dreta se situa en posicions de centre-esquerra, exceptuant la mitjana del col·lectiu de l'Equador, que se situa en el centre mateix de l'escala ideològica. La ubicació ideològica de la població autòctona se situa més clarament a l'esquerra que les ubicacions detectades en els col·lectius del Marroc i dels països andins. Aquesta tendència de

la població immigrada a situar-se en posicions més moderades en l'eix esquerra-dreta en comparació amb la població autòctona ja va ser apuntada en l'estudi realitzat per al conjunt de Catalunya de l'Enquesta de condicions de vida i hàbits de la població de Catalunya¹⁶ del 2006 (San Martín, 2008).

En les dades de capacitat d'ubicar-se o no en l'eix esquerra-dreta s'observa un *gap* important entre els diferents col·lectius, que sembla que ens estigui indicant l'existència de diversos graus d'implicació política i politització.¹⁷ Aquest *gap* detectat entre els diferents grups estudiats a la ciutat de Barcelona concorda amb el que també es va notar en l'estudi abans esmentat del conjunt de la població resident a Catalunya. Els percentatges de no ubicats són sempre superiors entre els col·lectius d'immigrants en comparació amb la població autòctona, tot i que no es donen amb la mateixa intensitat. Mentre que només un de cada deu enquestats de la població autòctona no s'ubica a l'eix, la no ubicació es detecta en el 17% dels andins, en el 23% dels equatorians i fins el 43% dels marroquins.

Confiança política

L'enquesta realitzada ens permet investigar sobre el nivell de confiança que els diferents col·lectius estudiats tenen sobre un conjunt d'institucions dels àmbits geogràfics, ja emprats en la pregunta sobre l'interès per la política, treballat a l'apartat anterior. D'un total de dotze institucions repartides pels àmbits de Barcelona, Catalunya, Espanya i la Unió Europea, s'ha demanat a les persones enquestades que ens indiquessin el nivell de confiança que hi tenen, en una escala del 0 al 10, on 0 significa gens de confiança en la institució i 10 vol dir que la persona hi confia completament. Les mitjanes es poden consultar a la taula 2.

.....
16. Aquesta enquesta és impulsada per l'Institut d'Estudis Regionals i Metropolitans de Barcelona i la és fruit d'un acord de col·laboració entre aquest Institut i la Fundació Jaume Bofill.

17. La capacitat de comprendre i emprar aquest eix és un dels factors que influeix en l'interès per la política, ja que sintetitza la gran quantitat d'informació política existent i, per tant, redueix els costos associats a la participació en l'esfera política.

Taula 2.**Confiança en una sèrie d'institucions de Barcelona, Espanya i Europa (mitjanes)**

	Autòctons	Marroquins	Equatorians	Andins
Professorat i escoles de Barcelona	7,0	8,0	6,7	6,7
Església catòlica	3,6	3,7	6,2	5,1
Polícia	5,9	5,5	6,3	6,1
Sistema judicial	4,4	6,2	5,7	5,7
Funcionari i empleats municipals de Barcelona	5,4	6,2	5,4	5,3
Govern municipal de Barcelona	5,2	6,4	5,6	5,6
Plenari municipal de Barcelona	5,0	5,6	5,4	5,1
Govern de la Generalitat de Catalunya	5,3	6,3	6,4	6,0
Parlament de Catalunya	5,2	6,0	5,5	5,5
Govern d'Espanya	4,3	7,2	7,0	6,5
Parlament espanyol / Congrés dels Diputats	4,7	5,8	5,6	5,5
Institucions de la Unió Europea	5,1	6,3	6,4	6,5

Font: Elaboració pròpia.

Davant la quantitat d'informació que ens aporta aquesta taula farem una breu descripció de les dades per cadascun dels grups i passarem, posteriorment, a comentar algunes de les dades més interessants de determinades institucions.¹⁸

Començant pel grup dels autòctons, la confiança mitjana dels catalans és inferior al cinc en quatre de les dotze institucions (33% de les institucions presents a les preguntes). Aquestes institucions són l'Església catòlica, el Govern d'Espanya, el sistema judicial i el Parlament espanyol. En sentit contrari, el professorat i les escoles de Barcelona presenten la mitjana més elevada. En el conjunt dels

.....
18. La gran quantitat d'ítems existents no ens permet comentar-los tots i de forma exhaustiva. Tanmateix, podeu consultar les dades a la taula i fer-ne la interpretació.

marroquins, únicament l'Església catòlica rep una confiança mitjana inferior al cinc mentre que la confiança que dipositen els originaris del continent americà és sempre superior al punt central de l'escala per a totes les institucions.

Si passem a observar les dades per institucions, s'ha de dir que de forma bastant unànime el professorat i les escoles de Barcelona són la institució amb una valoració més positiva i elevada entre el conjunt dels col·lectius estudiats. En canvi, l'Església catòlica és una institució amb unes mitjanes diferents en funció del col·lectiu. Així mentre destaca, en sentit negatiu i amb una mitjana baixa, la valoració entre els autòctons i els marroquins, la mitjana de valoració dels procedents d'Amèrica Llatina se situa per sobre del punt central de l'escala, especialment en el cas dels equatorians.

Hi ha un conjunt d'institucions en les quals s'ha detectat que el col·lectiu dels autòctons hi té un nivell de confiança més baix en comparació amb els nivells mostrats pels immigrants. La confiança del conjunt dels autòctons en el Govern d'Espanya, el sistema judicial i el Parlament espanyol se situa, com ja s'havia esmentat abans, per sota del valor central de l'escala, mentre que la valoració és més positiva i supera el valor crític del cinc en els tres col·lectius d'immigrants estudiats. A més, també cal comentar el nivell de confiança en el Govern de la Generalitat de Catalunya i en les institucions de la Unió Europea detectat, ja que, tot i que presenta valors situats sempre per sobre del valor central de l'escala de confiança, es repeteix l'observació anterior: s'observa, doncs, un nivell més elevat de confiança entre els grups d'immigrants que entre el col·lectiu d'autòctons. Sembla que el fet de tenir-hi més interès —com s'ha identificat en la secció precedent— no implica de cap manera una confiança més gran. En aquest mateix sentit, no deixa de sorprendre que la part de la mostra procedent de fora de la Unió Europea tingui una confiança més elevada en aquestes institucions que la que s'observa en la part de la mostra que representa la societat receptora.

En general, per tant, destaca la valoració positiva que fan els col·lectius d'immigrants de les institucions de Barcelona, Catalunya i Espanya, ja que en pràcticament totes les dades mostren que el seu nivell de confiança és superior en

comparació amb els mateixos autòctons. Cal destacar, de forma especial, la major confiança de la població d'origen marroquí, que, exceptuant la policia i el plenari municipal, mostra de forma gairebé sistemàtica un grau de confiança en totes les institucions més elevat que el dels autòctons i, sovint, també superior al dels dos col·lectius procedents del continent americà.

Participació política

Entenent que la participació política és tota aquella acció, realitzada pels ciutadans, amb la finalitat d'influir en el procés polític i en els seus resultats (Torcal, Montero i Teorell, 2006; Anduiza i Bosch, 2004), aquesta secció està dividida en dues parts, una primera sobre la participació política no electoral i una segona dedicada a les dades sobre la participació electoral.

La participació no electoral s'ha treballat mitjançant la utilització de diferents indicadors que fan referència a la participació en activitats polítiques en els darrers dotze mesos. En total s'ha preguntat per la participació en tretze activitats polítiques. Aquest elevat nombre d'activitats, les diferències que hi ha entre elles (pel que fa a l'enorme variabilitat de costos, recursos necessaris que faciliten la participació, etc.) i el fet de presentar activitats de les diverses tipologies d'accions ens garanteix una bona cobertura d'aquest tipus de participació.

D'aquestes dades comentarem aquelles activitats polítiques que hi destaquen d'alguna manera, així com les diferències que siguin més visibles en la comparació entre els col·lectius. D'una banda, entre les activitats que destaquen pels baixos percentatges d'enquestats que afirmen haver-les dut a terme en el darrer any cal assenyalar la participació en manifestacions, la col·laboració amb algun partit polític¹⁹ i el fet de col·laborar amb una plataforma d'acció ciutadana. En sentit contrari, la participació en les campanyes de recollides de signatures és

19. En aquest mecanisme de participació s'aprecia un percentatge inferior per al conjunt de nouvinguts en comparació amb la dada dels autòctons.

l'activitat política amb una extensió més gran en tots els grups estudiats, amb un percentatge d'entre el 18% dels autòctons, a pels volts del 16% entre els originaris de l'Amèrica Llatina i del gairebé 12% dels marroquins.²⁰

Els comportaments més diferenciats entre els col·lectius estudiats (si comparem els col·lectius d'immigrants amb l'autòcton) es concentren de forma especial en alguns mecanismes de participació. El volum de membres dels tres col·lectius d'immigrants que han contactat amb una autoritat o un funcionari tan si és del nivell local, com de autonòmic o l'estatal és més elevat en comparació amb els autòctons. El mateix succeeix amb el contacte amb un advocat o amb un jutjat per motius no estrictament personals. D'altra banda, el col·lectiu autòcton presenta una tendència més gran a participar en manifestacions autoritzades (15% dels membres) en comparació amb les dades de la resta de grups i, de forma accentuada, amb el grup de l'Equador, en què únicament el 5% afirma haver participat en aquest tipus d'activitat.

Reflecteixen les dades de participació política no electoral comportaments diferents entre els col·lectius de la recerca? I diferents tipus de participació? Com ens mostren les dades de la taula 3, el nivell d'aquest tipus de participació no és uniforme en els diferents col·lectius.²¹ Els percentatges varien entre el 42% de membres de grup dels països andins que asseguren haver realitzat, com a mínim, una d'aquestes activitats en el darrer any i el 36% dels equatorians que ho afirmen, mentre que el volum percentual dels altres grups se situa en una posició propera a aquest valor mínim.

Tanmateix, aquest sumatori pot amagar diferències rellevants entre tipus de participació diferents.²² Distingim per tant quatre tipus de participació: les activitats

20. Tanmateix, la diferència entre les dades del grup del Marroc i les dels altres grups no són significatives estadísticament.

21. En aquestes dades tampoc no podem afirmar que les diferències siguin estadísticament significatives, tot i que amb el nombre de casos que tenim, algunes diferències substantivament rellevants no ho poden ser estadísticament.

22. Diversos estudis han assenyalat la necessitat d'estudiar la participació política en funció de les característiques pròpies (associades als recursos, costos, etc.) dels diferents tipus d'activitats,

de contacte, les relacionades amb els partits, les de protesta i, per últim, les de consum. Observant les dades de cadascuna de les dimensions de la participació s'aprecia com la participació de consum polític és la realitzada per una quantitat més elevada de persones (del 29% dels andins al 20% dels marroquins). Les activitats de partit són molt més minoritàries en tots els col·lectius (des del màxim del 5% entre els autòctons fins a l'1% dels equatorians). Com ja hem comentat, els integrants dels grups d'origen immigrant tenen percentatges superiors als dels autòctons pel que fa a la dimensió de contacte. La protesta té menys practicants entre els equatorians.

Taula 3.

Percentatges de membres dels col·lectius per tipus de participació i que han participat, com a mínim, en una de les activitats

Tipus de participació	Autòctons	Marroquins	Equatorians	Andins
Participació política no electoral				
Contacte	15	19	18	21
Activitat de partit	5	2	1	3
Protesta	18	16	9	16
Consum polític	24	20	23	29
Participació no electoral general	37	38	36	42

Nota: S'ha treballat amb la classificació proposada per Teorell, Torcal i Montero (2007).

Font: Elaboració pròpia.

Respecte a la participació electoral cal fer esment que a l'enquesta es disposa de dades que fan referència tant al record de vot com a la intenció de vot.²³ Les dades a partir de les quals s'ha fet l'anàlisi d'aquest apartat són les d'intenció de vot, ja que s'ha considerat que aporten una informació més completa que les

reflectint d'aquesta forma la multidimensionalitat del concepte de participació (Verba, Nie i Kim, 1971; Verba, Nie i Kim, 1978; Verba i Nie, 1972; Verba *et al.*, 1973).

23. Les dades disponibles sobre intenció de vot fan referència a l'àmbit local i autonòmic. A més, aquesta pregunta s'ha fet amb independència de si es tenia dret o no a participar en les eleccions.

del record de vot perquè una part clarament majoritària dels col·lectius d'origen estranger no té dret de vot.

En el cas que se celebressin eleccions locals i autonòmiques, crida l'atenció el fet que, del conjunt de la mostra, el grup dels autòctons és el que presenta un percentatge més elevat d'integrants que no fan pública quina seria la seva participació i que afirmen no saber-ho. Tanmateix, aquesta diferència podria raure en el possible significat diferent de la pregunta, ja que mentre per a aquest grup és una pregunta d'intenció de vot, per a la immensa majoria dels integrants dels col·lectius d'immigrants estem parlant d'intenció de vot hipotètica, ja que no tenen dret a exercir el seu vot. Per tant, la valoració dels costos associats a respondre aquesta pregunta del qüestionari podria variar entre col·lectius. D'altra banda, s'observa una intenció de vot bastant elevada en tots els grups, tant a les eleccions locals com a les autonòmiques (amb nivells pràcticament idèntics de participació en les eleccions en aquests dos àmbits de poder) i sense que s'hagin detectat gaires diferències entre els grups estudiats, entre els quals destaquen lleugerament els autòctons i els originaris dels països andins pel fet de presentar un nivell de d'intenció de participació una mica superior.

Ens sembla interessant aportar una dada que, si bé no és estrictament relativa a la participació política, sí que fa referència a l'extensió dels drets polítics a col·lectius que, amb la legislació actual, no en poden gaudir. Al qüestionari hi ha una pregunta en què es demanava l'opinió sobre si tots els residents estrangers haurien de beneficiar-se de l'extensió del dret a la participació electoral en els comicis d'àmbit local.²⁴

De forma majoritària els enquestats s'han expressat de forma favorable a l'extensió del dret a participar en les eleccions locals als residents estrangers. Tanmateix cal remarcar alguns matisos en les respostes dels integrants dels diferents grups. En

.....
24. La pregunta concreta és: *“De vegades en aquest país la gent no arriba a acords sobre si els residents estrangers a Espanya haurien de tenir dret a votar en les eleccions locals. Quina és la seva opinió? Creu que tots els residents estrangers haurien de poder votar en les eleccions municipals de Barcelona?”*

els col·lectius d'immigrants destaca el volum de les persones que consideren que aquesta extensió de drets polítics s'hauria de fer sense cap mena de restricció (aquesta és la opinió de sis de cada deu persones enquestades procedents del continent americà i de més de cada de set procedents del Marroc), tot i que també és important el gruix que està a favor d'aquest nou dret però sempre que la persona beneficiària hagi estat residint a la ciutat durant un cert temps. En canvi, en el grup autòcton també s'observa aquesta consideració positiva de l'extensió del sufragi electoral local entre els residents estrangers però, això sí, amb més condicionants. De fet, un de cada quatre considera que aquesta extensió del sufragi s'ha de fer sense condicionants, mentre que pels volts del 35% pensa que s'ha de condicionar a aquells que faci un cert temps que són residents a la ciutat i un altre gruix important d'aquest col·lectiu (21%) assenyala que aquest canvi hauria d'estar sotmès a la condició d'estar adaptats a la cultura del país. Pels volts d'un 20% dels enquestats d'aquest grup mostra una posició més reticent o oposada a l'extensió d'aquest dret polític.

Capital social: associacionisme i confiança

Els estudis sobre la xarxa associativa existent als diferents territoris i societats han augmentat i han adquirit una importància creixent en les darreres dècades, tot i que el seu punt de partida es podria fixar en els estudis que de Tocqueville va fer en el context dels Estats Units durant la primera part del segle XIX. Més recentment, els estudis de Putnam (1993 i 2000) sobre la societat italiana i la seva teoria del capital social han posat en relleu la importància que té per a les societats el fet de disposar d'una xarxa associativa densa i d'uns ciutadans que hi estiguin integrats. Com a conseqüència de la seva col·laboració en la xarxa associativa, els ciutadans s'interrelacionen més entre ells i, mitjançant les associacions voluntàries, interactuen amb altres actors polítics. Les dades aportades en aquest informe estan relacionades amb altres recerques que s'han fet sobre la immigració i el capital social i que indiquen que el capital social generat pels recursos associatius pot contrarestar la manca de recursos socioeconòmics dels grups d'immigrants, mentre que la capacitat d'aquests col·lectius per organitzar-

se pot incentivar uns nivells de participació política superiors als de la població autòctona (Fennema i Tillie, 1999; Togeby, 1999). Les dades aportades en aquesta recerca tenen un interès afegit com a complement d'altres estudis que s'han fet sobre el teixit associatiu català i sobre la relació que el col·lectiu d'immigrants estudiats té amb aquest teixit en el conjunt de Catalunya. A més, la formulació concreta de les preguntes, en què es demanava per un llistat exhaustiu de tipus d'organitzacions, aporta una quantitat ingent d'informació, de la qual en fem un breu resum en aquest informe.

Pel que fa a la participació en associacions cal esmentar el major percentatge d'autòctons que formen part d'algun club esportiu o d'una associació d'activitats a l'aire lliure, així com en associacions d'ajuda humanitària, de caritat o ajuda social (diferència especialment gran en comparació amb el percentatge del grup del Marroc). En sentit contrari i des d'una perspectiva comparada, les associacions amb finalitats culturals, de conservació de les tradicions, d'afeccions o de hobbies sembla que interessin més els marroquins que els integrants dels altres grups. Els originaris del continent americà tendeixen més a formar part d'associacions del mateix origen nacional o ètnic, de forma més accentuada els equatorians, i també més persones d'aquest col·lectiu manifesten que pertanyen a associacions de tipus religiós, destacant, en aquest cas, els originaris dels països andins. La taula 4 aporta informació a través de la qual es pot conèixer les característiques bàsiques de la relació entre els diferents col·lectius i la xarxa associativa.

En general i de forma similar al que ja s'havia detectat a l'estudi de la població immigrada en el conjunt de Catalunya, es percep com el conjunt dels entrevistats d'origen estranger mantenen una relació amb el teixit associatiu menys intensa que la de la població autòctona.

Si ens fixem en les dades que fan referència a la implicació dels enquestats s'observa com la mitjana —que ens mostra el nombre mitjà de tipus d'associacions en què està implicat el conjunt dels integrants de cada col·lectiu— del col·lectiu autòcton és clarament superior a les detectades en els casos dels immigrants. Tanmateix, cal assenyalar que aquesta relació no és homogènia en els grups de

Taula 4.**Resum de les dades de relació amb el teixit associatiu**

	Rang		Autòctons	Marroquins	Equatorians	Andins
Nombre d'associacions en què està implicat ²⁵	0-8	Mitjana ²⁶	0,9	0,6	0,6	0,8
		%	56	37	40	40
Pertinença a associacions	0-28	Mitjana	1,1	0,5	0,6	0,9
		%	53	32	33	36
Participació en activitats associatives	0-28	Mitjana	1,0	0,5	0,5	1,0
		%	48	33	31	36
Implicació en associacions d'immigrants ²⁷	0-3	Mitjana	0,2	0,2	0,2	0,2
		%	13	22	20	18
Implicació en tipus d'associacions d'immigrants del mateix origen nacional	0-6	Mitjana		0,2	0,2	0,1
		%		13	16	11
Implicació en associacions de contingut polític	0-5	Mitjana	0,3	0,2	0,2	0,3
		%	18	15	13	19

Font: Elaboració pròpia.

població immigrada, ja que també s'hi poden observar diferències internes. Els grups originaris del Marroc i de l'Equador són els que mantenen una relació més feble amb el teixit associatiu. Les dades sobre la implicació dels integrants de cada grup ens diuen que el 55% de les persones autòctones entrevistades estan involucrades en alguna associació, mentre que aquest percentatge és reduït fins al 37-40% en els grups d'origen estranger.

Quan passem a observar les dades sobre el nivell de pertinença a associacions, s'observa la mateixa tendència descrita anteriorment. Una mica més de la meitat

.....
25. El concepte d'implicació combina el fet de ser membres de les associacions així com el fet de participar en les diferents activitats que realitzen les mateixes.

26. Aquesta taula ens indica el nombre mitjà d'associacions amb què estan relacionats els membres de cadascun dels col·lectius.

27. En parlar d'associacions d'immigrants ens referim a aquelles associacions en què com a mínim el 50% dels membres ho són.

dels autòctons són membres de com a mínim una organització, mentre que aquesta situació és dóna només en un terç de la població immigrada. Aquest comportament per grups torna a fer-se visible quant a les activitats de les associacions, segons si els enquestats afirmen que en els dotze mesos anteriors a l'enquesta hi han participat. Les dades de la implicació dels enquestats en associacions que estan formades com a mínim en un 50% per gent immigrada ens dibuixen una major intensitat d'aquesta relació en la població immigrada.

La darrera dada de la taula anterior aporta una mirada qualitativa i ens informa de la implicació en tipus d'associacions que prenen determinades postures en qüestions públiques/polítiques. En aquest punt, no es detecten diferències importants entre els quatre col·lectius de la recerca.

En definitiva, els grups de la població immigrada que hem estudiat mostren nivells generals d'associacionisme substancialment menors en comparació amb els de la població autòctona a la ciutat de Barcelona. Aquest nivell més baix d'associacionisme de la població immigrada en comparació amb la població autòctona també va ser detectat en l'estudi realitzat per al conjunt de Catalunya (San Martín, 2008). Tanmateix, no sembla que el seu associacionisme estigui condicionat de forma severa per l'origen estranger o nacional i, en canvi, sí que acostumen a integrar-se en aquelles associacions en què predomina la població autòctona catalana. Únicament els integrants del col·lectiu d'equatorians mostren una propensió sensiblement superior a associar-se en organitzacions integrades per membres del seu mateix col·lectiu, tot i que aquest fenomen tampoc no es dóna de forma exclusiva. També es poden detectar algunes peculiaritats entre els tres grups d'immigrants estudiats com, per exemple, la major relació amb les associacions culturals en el cas dels marroquins i les religioses en els dos col·lectius procedents del continent americà, però aquestes peculiaritats no estan excessivament accentuades i, per tant, es pot afirmar que les pautes de pertinença associativa són relativament similars entre aquests col·lectius.

D'altra banda observem un altre factor clau que es relaciona amb un capital social fort i dens. Com ja s'ha notat en la literatura sobre el capital social, la confiança

és una part fonamental per a l'evolució del capital social, ja que es considera que l'existència d'un nivell de confiança elevat entre els membres de la societat i envers els actors polítics i institucions hi contribueix de forma decisiva. Aquesta contribució favorable s'explica per l'efecte positiu que provoca la confiança en la propensió a la col·laboració, solidaritat i cooperació entre els membres d'una determinada societat i amb el seu teixit associatiu (Putnam, 1993).

En aquesta recerca disposem de dades sobre dos tipus de confiança,²⁸ que es poden consultar a la taula 5: 1) la confiança interpersonal o social que els enquestats manifesten envers el conjunt de la societat, i 2) la confiança envers les persones del seu mateix origen nacional (només per als entrevistats d'origen estranger). En primer lloc, les dades sobre el nivell de confiança interpersonal ens mostren l'existència d'un nivell de confiança que podríem qualificar de relatiu, amb les mitjanes situades prop del punt central de l'escala, amb l'excepció de la població equatoriana, que mostra un nivell de confiança significativament inferior.

Pel que fa a les dades sobre la confiança en les persones del mateix origen nacional, cal indicar que les mitjanes calculades mostren nivells inferiors als graus de confiança interpersonal generals.²⁹ A més, les mitjanes d'aquesta confiança particular en la gent del mateix origen nacional se situen lleugerament en la part

Taula 5.
Mitjanes dels nivells de confiança per col·lectiu

	Autòctons	Marroquins	Equatorians	Andins
Confiança interpersonal	5,2	5,3	4,3	4,9
Confiança en persones del mateix origen		4,9	4,4	4,5

Font: Elaboració pròpia.

.....
28. En les preguntes de confiança es preguntava si es pot confiar en la majoria de les persones o si un mai no és prou prudent en el tracte amb els altres, demanant una valoració en una escala de 0 a 10, en què 0 vol dir que mai no s'és prou prudent i 10 que es pot confiar en la majoria de les persones

29. Amb l'excepció del col·lectiu d'equatorians.

inferior de l'escala de confiança. És a dir, els integrants dels col·lectius procedents del Marroc i dels països andins mostren un nivell de confiança més baix envers les persones que tenen el seu mateix origen nacional que el que asseguren tenir en el conjunt de les persones.

Percepció de l'estructura d'oportunitats polítiques

En aquest apartat s'ofereix una visió panoràmica de la percepció que tenen els entrevistats sobre l'estructura d'oportunitats polítiques. Quan parlem de l'estructura d'oportunitats polítiques (EOP) ens referim a la receptivitat de la població espanyola.³⁰ Per fer aquesta anàlisi ens hem basat en una pregunta del qüestionari en la qual calia llegir una sèrie d'afirmacions generals sobre la societat espanyola, sobre alguns actors polítics i sobre el fenomen de la immigració. Per a cadascuna d'aquestes afirmacions es demanava el posicionament de la persona entrevistada en funció del seu nivell d'acord, mesurat en una escala de 0 a 10, en què 0 vol dir totalment en desacord amb l'afirmació i 10 significa una posició d'acord total.

En termes generals es dibuixen nivells d'acord diferenciats entre el grup d'autòctons i el conjunt de col·lectius d'immigrants. Aquestes diferències fan visibles percepcions heterogènies respecte a l'estructura d'oportunitats polítiques existent a la nostra societat i, en algunes afirmacions determinades, centrades en el cas concret de la ciutat de Barcelona. En primer lloc, cal centrar la nostra atenció sobre tres dels ítems preguntats, en què es detecten posicionaments força similars en els quatre col·lectius estudiats. En primer lloc tenim una percepció prou homogènia que els estrangers que resideixen al conjunt d'Espanya no tenen excessives

30. Probablement, la definició més coneguda de l'EOP és la realitzada per Sidney Tarrow (1994, p. 85), que es refereix als incentius del sistema polític que afecten les expectatives d'èxit o fracàs de l'acció col·lectiva. Diferents configuracions poden tenir efectes diversos sobre el comportament polític dels ciutadans; en alguns casos, la configuració del sistema polític pot afavorir un rol actiu dels ciutadans mentre que una configuració diferent podria tenir un efecte desincentivador de l'activitat política ciutadana.

dificultats a l'hora d'accedir als serveis públics de sanitat i que les tradicions religioses i culturals de la població immigrada són prou respectades a Espanya. D'altra banda, no existeixen gaires diferències en la percepció de l'actitud que té la societat espanyola envers els immigrants, tot i que la mitjana d'aquesta afirmació se situa en posicions centrals de l'escala 0-10.

En segon lloc, cal assenyalar que el grup d'autòctons es mostra més d'acord amb les afirmacions que fan referència a la quantitat excessiva d'immigrants que resideixen a Espanya i a la frase que diu que és bastant fàcil aconseguir fer venir tota la família una vegada alguna persona nouvinguda ja s'ha instal·lat a la nostra societat. Tanmateix, la diferència més gran s'observa quan es pregunta si es considera que el Govern espanyol hauria d'implementar polítiques més dràstiques per impedir l'entrada d'immigrants irregulars, amb un grau d'acord notablement elevat en el col·lectiu autòcton (la mitjana és de 6,9 en l'escala 0-10). La visió dels grups també difereix una mica quan se centra l'atenció en el paper de l'Ajuntament de Barcelona, ja que els autòctons mostren un grau d'acord més gran, en comparació amb les dades de la població estrangera, sobre la frase que diu que des d'aquesta institució s'ha treballat molt amb la intenció de millorar la qualitat de vida dels estrangers a la ciutat i la que diu que és relativament fàcil, per a aquests col·lectius residents a la ciutat, fer arribar la seva veu fins al govern municipal.³¹

Pel que fa a l'ítem que ens informa sobre la percepció de la dificultat per trobar feina per als immigrants, el sentiment generalitzat en els col·lectius d'immigrants indica que consideren que per al conjunt de la població immigrada és difícil aconseguir feina.³² Al mateix temps es detecta en tots els grups i de forma especial en els d'immigrants, un grau d'acord bastant alt amb la frase que expressa les grans dificultats que tenen a l'hora d'aconseguir un permís de treball o de residència les persones que volen venir a Espanya des de l'estranger.

.....
31. Cal tenir sempre present que la mitjana és de cinc en el col·lectiu dels autòctons i entre 3,2 i 3,6 en els grups d'immigrants.

32. Percepció que s'aguditza en el cas dels marroquins, dada que s'explicaria pel fet que, com ja s'ha comentat a la taula 4, és el col·lectiu que pateix més l'atur.

Per acabar, l'ítem que afirma que obtenir la nacionalitat espanyola és molt fàcil reflecteix unes mitjanes situades per sota del punt central de l'escala i, per tant, hi predomina el sentiment de desacord amb aquesta afirmació. Tanmateix, el nivell de desacord és més accentuat en els grups d'immigrants i, de forma més rellevant, en els enquestats originaris del Marroc.

Autoidentificació, actitud envers els grups ètnics i valors

En aquest apartat ens centrarem en tres factors. En primer lloc, mirarem de dibuixar un esquema de la identificació dels enquestats amb diversos territoris i grups de persones; a continuació mostrarem les percepcions de discriminació en funció de diversos motius, així com les actituds que té cadascun dels col·lectius estudiats envers els altres i, per últim, comentarem el grau d'acceptació i/o de tolerància recíproca manifestada pels diferents grups entrevistats en relació amb la resta. Per analitzar el grau d'identificació o afecte dels integrants de cadascuna de les poblacions residents a la ciutat de Barcelona, s'ha fet servir una pregunta de l'enquesta en què es demana el nivell d'identificació amb persones o territoris en una escala de 0 a 10 en que 0 és gens identificat i 10 significa que s'hi sent molt identificat. El primer que cal destacar és que totes les dades ens mostren un nivell d'identificació relativament alt, ja que totes les mitjanes mostren uns valors superiors al punt central de l'escala.³³ A grans trets es poden observar algunes diferències entre els col·lectius. D'una banda, si fixem la nostra atenció en la identificació amb els col·lectius pels quals es pregunta, els barcelonins autòctons se senten més identificats amb els catalans, amb les persones del seu mateix sexe, de la mateixa edat i amb els espanyols, mentre que, per contra, mostren una identificació inferior amb les persones de la seva mateixa religió.³⁴ Pel que fa als grups d'immigrants, les dades indiquen una pauta de prioritats similars entre aquests grups —identificació amb gent del mateix sexe, edat i origen nacional—,

33. Únicament els col·lectius procedents del Marroc i dels països andins tenen una mitjana unes dècimes inferior al cinc en les preguntes sobre la seva identificació amb una classe social concreta.

34. Això reflecteix la menor importància del fet religiós entre els integrants de la població autòctona, com ja es feia palès en la taula 4.

però amb la diferència del menor grau d'identificació amb els catalans i una identificació més elevada amb la gent amb qui comparteixen creences religioses, en el cas dels marroquins, tot i la menor freqüència de pràctica religiosa detectada en aquest grup, en comparació amb els originaris de l'Equador i de la resta dels països andins estudiats. Cal esmentar també l'alt grau d'identificació de tots els col·lectius amb la ciutat de Barcelona i, centrant-nos en els col·lectius d'origen estranger, cal destacar la seva major identificació amb el seu país d'origen que amb la gent del seu mateix origen nacional.

Passant ara a mirar les dades sobre els sentiments de discriminació. Cal esmentar la proporció diferent dins de cadascun dels grups que han assenyalat haver-se sentit discriminats per algun motiu³⁵ en el nostre país. Del total d'enquestats del grup autòcton, el 18% de persones s'han considerat discriminades, però aquest percentatge augmenta fins aproximadament la meitat dels integrants del grup en els col·lectius que han realitzat un procés de migració per passar a formar part de la nostra societat.

La nacionalitat o l'origen és el motiu més anomenat com a causant de comportaments discriminatoris, indicat pel 40% dels marroquins enquestats i el 35% dels andins,³⁶ mentre que el color o la raça també és assenyalat per una part important dels grups d'immigrants i, en especial, en el col·lectiu del Marroc, on gairebé una de cada quatre persones el cita com a factor de discriminació. La religió també és més esmentada com a motiu de discriminació pel col·lectiu marroquí, amb una gran diferència sobre els altres grups. La qüestió lingüística també és un factor de percepció de discriminació important a la ciutat de Barcelona. Aquest motiu presenta uns percentatges d'entre el 9% i el 12% en els col·lectius immigrants i del 7% en la població autòctona. En aquest cas, un percentatge superior d'equatorians i andins manifesten haver-se sentit discriminats per raons lingüístiques en

.....
35. Els motius de discriminació pels quals es preguntava són: per color o raça, nacionalitat o origen, religió, llengua, edat, sexe, sexualitat, discapacitat i accent o regió d'origen.

36. Els percentatges de discriminació per motiu d'origen en els darrers dotze mesos es redueixen fins al 3% dels autòctons, el 19% dels originaris dels països andins i el 21% dels marroquins i equatorians.

comparació amb el col·lectiu de marroquins. Tanmateix, amb excepció d'aquest motiu, les dades indiquen que el col·lectiu originari del Marroc és el que té una major percepció de discriminació en la majoria dels àmbits.

Mirem ara les actituds dels grups entre ells i el grau de tolerància i acceptació que tenen els espanyols entre els integrants de cadascun dels col·lectius d'estrangers estudiats i, al mateix temps, el grau d'acceptació que hi ha entre la població autòctona resident a Barcelona envers els immigrants, en funció del col·lectiu al qual pertanyen. En general, s'observa un nivell d'acceptació alt de la població espanyola entre els membres de cada grup. Pràcticament cap enquestat d'origen estranger no té problemes per acceptar-los com a companys de feina ni com a veïns al seu carrer o edifici, mentre que l'acceptació de tenir una persona d'origen espanyol com a parent polític ja varia una mica entre els col·lectius d'immigrants. Els originaris del Perú, Bolívia i Colòmbia són els que presenten un percentatge més elevat d'acceptació total dels espanyols (94%), seguits pels marroquins (89%), mentre que el percentatge més baix apareix en el col·lectiu d'equatorians (86%).

Pel que fa a l'acceptació dels diferents col·lectius d'immigrants entre la població autòctona, cal destacar tres trets característics d'aquestes dades; *a)* els percentatges d'acceptació són elevats en tots els ítems i els grups,³⁷ se situen sempre en una acceptació confirmada superior a set de cada deu persones entrevistades, *b)* l'ítem que fa referència a l'àmbit familiar torna a ser el que presenta uns nivells d'acceptació inferiors (com també passa en les dades que ens informen de l'acceptació dels espanyols) i *c)* el nivell d'acceptació de la població autòctona varia segons la procedència de la persona immigrada, i s'observen doncs valors superiors d'aprovació envers els originaris d'Amèrica Llatina en comparació amb el col·lectiu de marroquins. Les dades de l'acceptació global indiquen una proporció molt baixa d'autòctons que afirmen no acceptar cap dels tipus de relacions proposades amb persones d'aquests col·lectius i uns nivells d'acceptació totals

.....
37. En aquesta fase també es van fer preguntes sobre el nivell d'acceptació de les persones originaries del Pakistan a causa de la seva importància numèrica a la ciutat de Barcelona. El nivell d'acceptació dels espanyols entre els membres d'aquest grup i la seva acceptació per la població autòctona són pràcticament idèntics als comentats per al col·lectiu marroquí.

bastant elevats, que assoleixen gairebé el 80% en els grups americans i el 66% en el cas dels marroquins.

ANÀLISI MULTIVARIANT: INTERÈS PER LA POLÍTICA LOCAL, CONFIANÇA EN EL GOVERN MUNICIPAL I PARTICIPACIÓ POLÍTICA NO ELECTORAL

En aquest tercer apartat es presenten tres models multivariants per a tres aspectes fonamentals de la integració política: l'interès per la política en l'àmbit local, la confiança en el Govern municipal de Barcelona i la participació política no electoral. La finalitat d'aquests models és esbrinar el pes explicatiu relatiu de diferents factors que contribueixen a explicar diferències en actituds i comportaments. Aquestes diferències es constaten entre grups de diferent origen, com hem vist en els apartats precedents. Per això s'ha fet cadascuna de les anàlisis en dues fases. En la primera fase s'introdueixen tres categories de variables corresponents als tres grups d'immigrants, deixant la categoria d'autòctons com a referència. En la segona fase, s'introdueixen variables sociodemogràfiques bàsiques, variables relatives al capital social i variables relatives a la percepció de discriminació esmentada pels individus enquestats. Resumint l'argument, es pressuposa que els individus amb més recursos sociodemogràfics i associatius, i amb percepcions més baixes de discriminació tindran nivells més elevats d'interès per la política, confiança en el govern i participació política. Possiblement les diferències entre grups es reduiran després d'introduir els controls.

Les anàlisis realitzades s'han fet mitjançant regressions logístiques per a les variables dependents de l'interès per la política local (valors 0-1) i les diferents dimensions de la participació política no electoral (valors 0-1) i una regressió lineal múltiple en el cas de la confiança en el govern municipal de la ciutat (escala de 0 a 10). En tots els casos, s'han introduït a les taules els coeficients de cada variable,³⁸ el nivell de significació que té cada una i una mesura de la bondat de l'ajust del model.

.....
38. En el cas de la regressió lineal, el coeficient mostrat és el no estandaritzat (b) mentre que en el cas de les regressions logístiques són els logits.

Interès per la política local i confiança en el govern local

Com ja s'ha esmentat a la part descriptiva i com s'observa en el primer model, els originaris del Marroc tenen més probabilitats de tenir uns nivells alts d'interès per la política en l'àmbit de Barcelona.³⁹ Tanmateix, el segon model, en què s'introdueixen les variables dels altres factors explicatius abans esmentats, té més capacitat explicativa del fenomen que estem estudiant (aquesta millora s'observa amb l'augment del R^2 Nagelkerke) i ens canvia els resultats. Com es pot observar, cap de les variables de grup no té un impacte significatiu sobre la variable dependent d'aquesta anàlisi, una vegada que controlem les dades per recursos i actituds.

Algunes variables sociodemogràfiques i relatives al capital social incideixen significativament en el nivell d'interès per la política en l'àmbit local. Així, el fet de tenir estudis secundaris i universitaris augmenta la probabilitat de tenir-hi un alt nivell d'interès. La variable d'anys de residència a Espanya té un impacte positiu (interès més alt) per als immigrants. Les variables relatives al capital social ens mostren que la implicació en un nombre més gran d'organitzacions del teixit associatiu, una relació més gran amb associacions amb una majoria de membres d'origen immigrant, així com un grau més gran de confiança interpersonal fan augmentar la probabilitat de tenir un nivell alt d'interès polític en l'àmbit local.

El model inicial sobre el nivell de confiança en el govern municipal de Barcelona mostra que els col·lectius d'immigrants tenen una tendència més gran a confiar en el govern municipal en comparació amb el grup d'autòctons, especialment el col·lectiu marroquí (dada que també havia estat comentada amb anterioritat). Aquestes diferències es confirmen en el segon model, fins i tot després d'haver-hi inclòs els diferents grups de variables de control sociodemogràfiques, de capital

39. La variable d'interès per la política municipal ha estat recodificada en una variable dicotòmica, de forma que els que assenyalen tenir poc i gens interès tenen el valor 0 i els que indiquen bastant i molt d'interès reben el valor 1.

Taula 6.

Anàlisi de regressió logística de l'interès per la política municipal i regressió lineal múltiple de la confiança en el govern municipal de Barcelona

Factors		Variable	Interès per la política local		Confiança en el govern municipal	
			Model 1	Model 2	Model 1	Model 2
Sociodemogràfics, condicions de residència i col·lectius d'origen	Estudis universitaris			0,797***		-0,089
	Estudis secundaris			0,333**		-0,009
	Sexe (dona)			-0,233*		-0,055
	Anys des de l'arribada (per a immigrants)			0,017**		0,003
	Immigrants amb nacionalitat espanyola			0,146		0,221
	Assistència a serveis religiosos			0,045		0,365
	Grup	equatorià	-0,213	-0,171	0,486**	0,726***
		marroquí	0,316*	0,231	1,288***	1,265***
andí		-0,106	-0,306	0,397*	0,462**	
Capital social	Implicació en associacions			0,275***		-0,046
	% associacions amb més del 50% de membres immigrants			0,004*		-0,002
	Confiança interpersonal			0,824***		2,565***
Percepció de discriminació	Discriminació per motiu d'origen			0,056		-0,341
	Discriminació per motiu d'origen en els darrers dotze mesos			0,244		-0,260
Constant			-0,270**	-1,297***	5,177***	3,935***
R2 Nagelkerke			0,012	0,130	0,034	0,113
N del model		1008			950	

Nota: Nivell de significació: *** a 0,01; ** a 0,05; * a 0,10.

Font: Elaboració pròpia.

social i de percepció de discriminació. D'aquestes, únicament el nivell de confiança interpersonal incideix de forma positiva en la confiança en el govern de la ciutat de Barcelona.

Participació política no electoral

En aquest apartat, els models de participació política s'han centrat en el tipus de participació no electoral i a causa de la multidimensionalitat d'aquest concepte, s'ha treballat amb quatre tipus de participació: contacte, activitat de partit, protesta i consum polític.

Pel que fa al contacte, s'observa com les diferències dels grups d'immigrants respecte als autòctons s'accentuen en el segon model quan s'hi introdueix la resta de factors explicatius. Els coeficients ens indiquen que el fet de pertànyer a algun dels col·lectius d'origen estranger augmenta la probabilitat de fer alguna acció de la dimensió de contacte respecte al grup d'autòctons (aquesta anàlisi multivariant confirma, doncs, les dades comentades anteriorment). El fet de tenir estudis secundaris o superiors també té una incidència positiva en la probabilitat de fer alguna acció d'aquest tipus mentre que, per contra, els anys d'estada hi tenen una incidència negativa, de la mateixa manera que la té la variable de freqüència d'assistència a serveis religiosos. Com era d'esperar, les variables referents al capital social hi tenen una incidència positiva. Aquells individus que estan implicats en associacions (amb independència de la seva composició interna) i els que tenen un grau més gran de confiança tenen unes probabilitats més grans de fer alguna activitat de contacte.

Els integrants dels col·lectius originaris de l'Equador i del Marroc tenen una probabilitat menor de realitzar alguna activitat de partit en comparació amb els autòctons, segons el primer model. Tanmateix, la introducció de la resta de variables explicatives en el segon model fan desaparèixer la capacitat d'incidència detectada per la variable de pertinença a algun col·lectiu determinat. L'anàlisi del model complet indica que únicament el fet d'estar implicat en associacions d'alguna mena, així com el fet de tenir estudis universitaris, augmenten la probabilitat de fer alguna activitat de partit.

En dur a terme l'anàlisi descriptiva de la participació política no electoral ja s'havia esmentat que s'hi observava un percentatge menor d'integrants del col·

lectiu d'equatorians que havia realitzat activitats de protesta en els darrers dotze mesos. Aquesta dada és corroborada en els dos models multivariants, en els quals es mostra l'existència d'una relació significativa entre pertànyer al col·lectiu equatorià i tenir unes probabilitats menors de fer alguna activitat de protesta en comparació amb el grup d'autòctons.

Segons el model final, les dones tenen una probabilitat més gran de fer alguna activitat de protesta mentre que aquesta probabilitat es va reduint a mesura que augmenta la freqüència d'assistència a cerimònies religioses. A més, el teixit associatiu altra vegada té un paper important en aquest comportament. S'observa que els individus enquestats que estan implicats en associacions i aquells que estan més implicats en associacions amb una composició interna diversa tenen una probabilitat més gran de tenir un paper actiu en les diferents activitats de participació incloses en aquesta dimensió de protesta.

El model complet per la dimensió del consum polític ens indica que, per a aquest tipus concret de participació política no electoral, la pertinença a un grup determinat no afecta de cap manera la probabilitat de participació. Tanmateix, aquells individus amb un nivell d'estudis superiors tenen unes probabilitats més grans de fer alguna acció de consum polític. Un nivell d'implicació més gran en organitzacions de tota mena, així com un grau més alt de confiança, també afecten de forma positiva les probabilitats de fer alguna d'aquestes accions.

Finalment, també s'han sintetitzat els resultats de les diferents anàlisis de regressió realitzades amb la finalitat de donar una visió conjunta pel que fa a la capacitat d'incidència dels factors explicatius emprats. Entre les variables sociodemogràfiques, s'observa com la durada de la residència a Espanya té un efecte negatiu en la participació de contacte, però positiu pel que fa a l'interès per la política municipal. En canvi, entre aquelles persones que assisteixen amb més freqüència a actes religiosos, s'observa com aquesta variable té un paper desincentivador tant en la dimensió de la participació que fa referència al contacte com a la de protesta. Per la seva banda, el fet de tenir la nacionalitat espanyola, en el cas dels integrants dels col·lectius d'origen estranger, no sembla que inci-

deixi en cap de les variables estudiades una vegada es controla per la resta de variables del model.

Pel que fa a les variables de grups, cal esmentar que han mostrat efectes significatius en tres de les anàlisis multivariants realitzades. Així, el fet de pertànyer a algun dels tres col·lectius inclosos en aquesta recerca té una incidència positiva en la confiança en el govern municipal de Barcelona i en les probabilitats de dur a terme alguna activitat de contacte, sempre en comparació amb els autòctons, mentre que el grup d'equatorians té una probabilitat menor de realitzar accions de protesta.

Per la seva banda, les variables relatives al capital social són les que presenten un nivell més gran de relacions significatives amb les diferents variables dependents estudiades. Sempre hi ha algun dels components d'aquest factor que presenta una relació significativa per a cadascuna de les anàlisis multivariants realitzades. A més, el seu impacte sempre és positiu. Els individus implicats en associacions tenen una probabilitat més gran de tenir un grau d'interès alt per la política municipal i de dur a terme qualsevol tipus de participació política no electoral. Aquesta mateixa incidència s'observa en el factor de tenir una implicació més gran en associacions amb una composició interna diversa (quant a l'origen dels membres), exceptuant la participació de partit, en la qual no es detecta cap relació significativa. Per la seva banda, un nivell de confiança social més alt té una incidència positiva en la confiança en el govern municipal i augmenta la probabilitat de tenir un interès alt per la política de Barcelona així com de realitzar activitats de contacte i consum. La percepció de discriminació com a element explicatiu dels fenòmens estudiats no mostra, en cap cas, relacions significatives amb cap de les sis variables dependents estudiades.

Taula 7.
Anàlisi de regressió logística de la dimensió de contacte, activitat de partit, de protesta i de consum polític

Factors	Variable	Contacte		Activitat de partit		Protesta		Consum polític		
		Model 1	Model 2	Model 1	Model 2	Model 1	Model 2	Model 1	Model 2	
Sociodemogràfics, condicions de residència i col·lectius d'origen	Estudis universitaris		0,772***		1,000*					0,434**
	Estudis secundaris		0,354*		0,544					0,033
	Sexe (dona)		0,097		-0,111					0,096
Capital social	Anys des de l'arribada (per a immigrants)		-0,020*		-0,039					0,000
	Immigrants amb nacionalitat espanyola		-0,391		-0,235					0,302
	Assistència a serveis religiosos		-0,634**		-0,800					-0,269
	Grup	equatorià	0,263	0,811***	-1,567**	-0,463	-0,840***	-0,659**	-0,126	0,021
		marroquí andí	0,331	0,885***	-1,418**	-0,481	-0,164	0,044	-0,241	-0,178
Percepció de discriminació	Implicació en associacions	0,433*	0,771***	-0,590	0,061	-0,168	-0,190	0,194	0,131	
	% associacions amb més d'un 50% membres immigrants		0,353***		0,704***		0,294***		0,335***	
	Confiança interpersonal		0,007***		0,005		0,007***		0,004*	
Constant	Discriminació per motiu d'origen		0,730**		0,964		0,342		0,946***	
	Discriminació per motiu d'origen en els darrers dotze mesos		-0,274		-0,080		0,250		0,236	
R2 Nagelkerke		0,006	-1,752***	-2,844***	-4,844***	-1,549***	-2,773***	-1,094***	-2,171***	
		0,006	0,129	0,046	0,301	0,019	0,120	0,007	0,104	

Nota: n del model = 1013; nivell de significació: *** a 0,01; ** a 0,05; * a 0,10.

Font: Elaboració pròpia.

Taula 8.
Resum de les anàlisis de regressió

Factors	Variables	Interès per la política municipal	Confiança en el govern municipal	Contacte	Activitat de partit	Protesta	Consum
Sociodemogràfics, condicions de residència i col·lectius d'origen	Estudis universitaris	✓		✓	✓	✓	✓
	Estudis secundaris	✓		✓		✓	
	Sexe (dona)	-✓				✓	
	Anys des de l'arribada a Espanya	✓		-✓			
	Immigrants amb nacionalitat espanyola						
	Assistència a serveis religiosos			-✓		-✓	
	Grup	equatorià		✓	✓		-✓
marroquí			✓	✓			
andí			✓	✓			
Capital social	Implicació en associacions	✓		✓	✓	✓	✓
	% associacions amb més del 50% de membres immigrants	✓		✓		✓	✓
	Confiança interpersonal	✓	✓	✓			✓
Percepció de discriminació	Discriminació per motiu d'origen						
	Discriminació per motiu d'origen en els darrers dotze mesos						

Font: Elaboració pròpia.

4 Les associacions d'immigrants a Barcelona

ASPECTES METODOLÒGICS PRINCIPALS DE LES ENQUESTES A ASSOCIACIONS

El cens de les associacions de Barcelona es va elaborar entre els mesos de juny i octubre de l'any 2007, partint d'un llistat bàsic facilitat per l'Observatori del Tercer Sector la darrera actualització del qual s'havia fet el desembre del 2006. Aquesta base de dades inicial es va completar amb altres llistats i registres oficials, alhora que es va demanar als consolats presents a Barcelona⁴⁰ tant els llistats de les associacions de què tenien constància així com les dades per contactar-hi. Finalment, es va confrontar tota aquesta informació amb les entitats clau del teixit associatiu i amb la informació procedent de la recerca a Internet.

Revisant totes aquestes fonts d'informació es va elaborar un cens inicial d'unes set-centes set associacions i organitzacions relacionades amb persones d'origen estranger a la ciutat de Barcelona. Tanmateix, aquest número inicial va patir un procés de depuració rellevant per arribar a un llistat adequat per començar el treball de camp de gairebé la meitat d'aquelles associacions. Alhora, el mateix

40. Tot i que en un primer moment es va intentar arribar a tots i cadascun dels consolats, en el cas d'aquells que no van respondre immediatament, només s'hi va insistir quan teníem un buit important en la base de dades respecte a les associacions d'algun país o col·lectiu en particular.

cens es va anar completant mitjançant el mètode “bola de neu”, a mesura que el treball de camp avançava, és a dir, s’anava ampliant a partir dels contactes i la informació que les mateixes associacions entrevistades facilitaven. Un 83% de les associacions es van recollir a partir dels llistats oficials dels registres públics i les ambaixades i consolats, mentre que el restant 17% es va completar informalment, a través de contactes, recerca per Internet, la informació cedida per altres organitzacions i d’altres fonts. Aquest 17% correspon a associacions actives d’immigrants no registrades i, per tant, no abastables a través de la informació oficial o institucional.

En aquesta fase, per tant, es van introduir força associacions en el cens, d’una banda identificant moltes associacions no tan formals o institucionalitzades i, de l’altra, captant aquelles que per haver-se creat recentment encara no constaven en els registres oficials. Tanmateix, també se’n van eliminar algunes, atès que es va poder depurar amb més precisió el cens, descartant tant aquelles entitats que quedaven fora de la nostra definició d’associació de persones immigrades, com les que havien deixat de funcionar.

Es va partir d’una definició genèrica d’associació, entenent-la com un “grup formalment organitzat i amb un nom reconegut la majoria dels membres del qual no són recompensats financerament per la seva participació en el grup” (Knoke, 1986, p. 2). Alhora, per ser associació en el sentit ple de la paraula, havien d’estar obertes a l’ingrés lliure, voluntari i transparent de tota persona que volgués esdevenir-ne membre. Amb aquesta primera catalogació es pretenia l’eliminació de les fundacions i també de les associacions que malgrat anomenar-se així funcionen, per exemple, com a empreses culturals.

Una altra tasca important va ser distingir entre, d’una banda, aquelles associacions de servei o de recolzament als immigrants i, de l’altra, les associacions formades per persones immigrades o estrangeres. En aquesta darrera categoria hi incloïem aquelles associacions en què com a mínim la meitat dels membres fos d’origen estranger. S’identificava en cada cas qui formava la junta directiva, en cas que n’hi hagués, els membres actius de l’associació i les persones que

assistien de forma regular a les activitats de l'associació. Segons la identificació en cadascuna d'aquestes tres categories es classificava l'associació com a autòctona o d'immigrants.

Seguint aquest procediment es va fer una primera depuració dels cens, trobant un total de 465 associacions d'immigrants o de persones d'origen estranger a Barcelona. Posteriorment es va procedir a revisar quantes d'aquestes associacions continuaven actives, arribant a un total de 223 associacions d'activitat confirmada i trenta-quatre de confirmades no actives, per la qual cosa podem dir que la taxa de mortalitat de les associacions és de pels volts del 13,2%. Tot i que la metodologia pretenia cobrir exhaustivament les associacions presents a Barcelona, és molt probable que en el moment de finalitzar el treball de camp quedessin associacions sense identificar, sobretot veient la quantitat d'associacions de nova creació identificades en les darreres setmanes del treball de camp. Malgrat tot, es pot afirmar que el cens inicial era molt extens i exhaustiu i cobria la gairebé totalitat de les associacions de persones immigrades a l'abril del 2008.

Les entrevistes, d'una hora i quart de durada aproximadament, dutes a terme per enquestadors preparats a l'efecte, es van administrar personalment o cara a cara. El treball de camp es va coordinar des de la UAB entre el novembre del 2007 i l'abril del 2008. Es va fer un total de cent entrevistes⁴¹ a les 236 associacions d'immigrants actives identificades, és a dir que es va aconseguir una taxa de resposta del 44,8%.

PERFIL GENERAL DE LES ASSOCIACIONS D'IMMIGRANTS

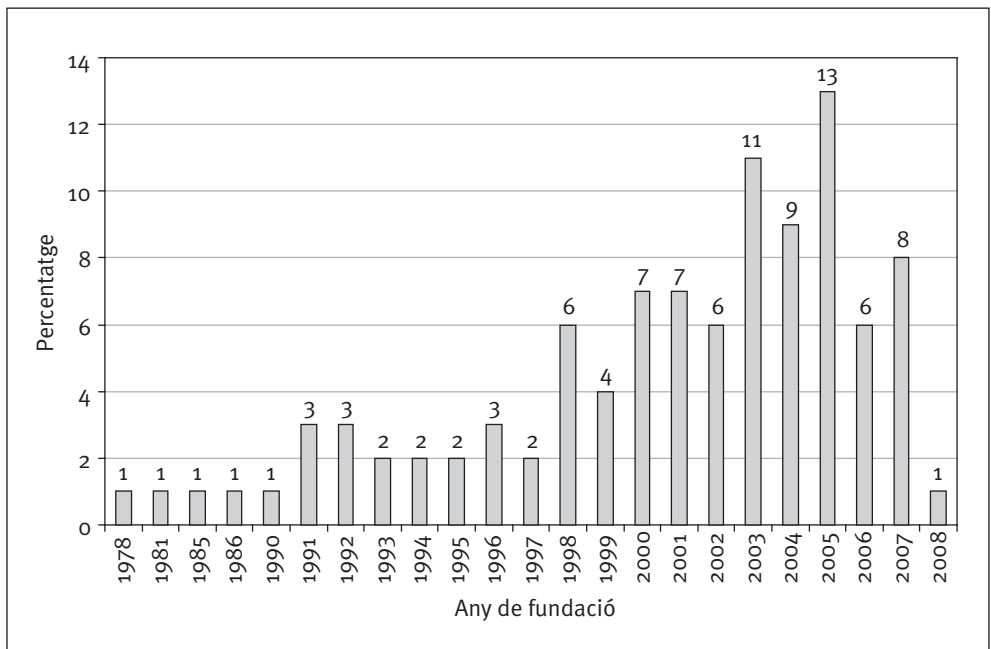
En aquest apartat esmentarem els trets genèrics descriptius de les associacions entrevistades. Principalment es parlarà atenció a l'origen o la nacionalitat d'origen

.....
41. Es va fer alguna entrevista més que no es va introduir en la base de dades perquè en el transcurs de l'enquesta es va esbrinar que no complien amb alguns dels requisits d'elegibilitat: o bé eren en realitat autòctones o funcionaven fonamentalment com una empresa més que no pas com una associació i, per tant, no hi havia l'opció de lliure inscripció o ingrés a l'entitat, etc.

dels membres de les associacions, la seva grandària i el perfil dels membres, la seva capacitat mobilitzadora i, finalment, les principals activitats que desenvolupen. Amb aquesta aproximació es pretén tenir una visió general del tipus d'associacions d'immigrants presents a la ciutat.

Una de les qüestions fonamentals en l'estudi de les organitzacions és veure quina antiguitat tenen, és a dir, el temps que fa que estan instal·lades a Barcelona i treballant per als seus col·lectius respectius. Si ens preguntem per la data de fundació de les associacions entrevistades, veiem, tal i com mostra el gràfic 6, que la majoria es va fundar entre l'any 2003 i el 2006. A més, el 75% són de nova creació, ja que no han tingut una existència prèvia sota unes altres sigles, sinó que

Gràfic 6.
Any de fundació de les entitats entrevistades



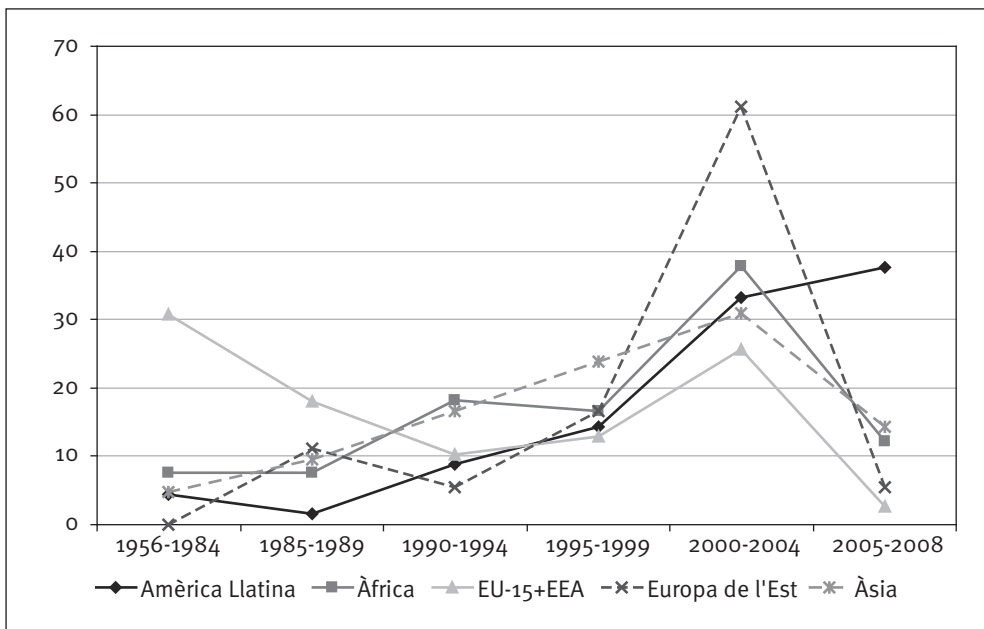
Font: Elaboració pròpia.

s'han creat de nou en nou. Per tant, el conjunt de les associacions entrevistades tenen una història relativament jove i nova, tot i que amb un grau de formalització força elevat, atès que el 91% ja està inscrita en algun registre oficial, sigui el de la Generalitat de Catalunya, el del Ministeri de l'Interior o algun altre.

Per contrastar l'antiguitat de les associacions entrevistades, s'ha comprovat també la data de fundació del conjunt del cens d'associacions en funció del seu país d'origen,⁴² entenent que els fluxos migratoris són diferents i que, per tant, pot

Gràfic 7.

Any de fundació de les entitats del cens per zona geogràfica



Font: Elaboració pròpia.

.....
42. S'hi ha inclòs totes les associacions d'immigrants, tant les actives com les que ja no ho estan, per a les quals teníem data de fundació o, en el seu defecte, data de registre (que sol diferir poc de la primera). El nombre total d'associacions disponibles és de quatre-centes quatre.

existir, com de fet es comprova que existeix, una correlació o altra entre aquestes dues variables: l'any de fundació de les entitats i el seu origen.

El gràfic 7 mostra dades molt interessants. El primer que es pot veure és que en general, efectivament, el moment culminant de la fundació d'entitats es dona pels volts dels anys 2002-2004. Tanmateix hi ha diferències significatives en funció dels col·lectius de què es tracti, com calia esperar. D'una banda, les europees occidentals van tenir el seu màxim històric a les dècades dels anys setanta i vuitanta del segle xx i després han seguit una tendència irregular, mostrant una davallada en els tres darrers anys, paral·lela a la que viuen altres col·lectius. En segon lloc, es pot observar com per a la majoria de col·lectius es dona una progressió creixent fins a meitat dels anys 2000, i a partir d'aleshores hi ha un cert declivi en la creació de noves associacions. Finalment, les associacions llatinoamericanes són les úniques amb una progressió creixent des de la primera entitat fundada fins a l'actualitat.

Una altra de les qüestions fonamentals és l'origen de les persones que formen les associacions. El tipus d'enquesta realitzada permetia classificar les associacions en funció de l'origen de la majoria dels seus membres, o bé en funció de la regió o bé del país, tenint en compte la composició de la junta i la dels membres actius de l'entitat.

A la taula 9 es pot veure com més del 60% de les associacions de Barcelona són procedents de la regió o dels països de l'Amèrica Llatina, essent les peruanes i les llatinoamericanes genèriques les més nombroses respecte al total d'associacions d'immigrants presents a la ciutat. Òbviament el dinamisme associatiu s'explica en gran part per la dimensió de la comunitat llatinoamericana present a Barcelona; així, un 54,4% de tots els immigrants⁴³ són de l'Amèrica Llatina. També es poden observar algunes diferències internes en aquesta comunitat: els equatorians són els més nombrosos a la ciutat (8,7% dels immigrants), però en canvi les associ-

43. A gener del 2007, del total de 1.595.110 d'habitants de la ciutat de Barcelona, 286.656 eren immigrants, és a dir el 18% de la població de la capital catalana.

Taula 9.**Classificació de les associacions dels cens segons la composició dels membres**

Origen de les associacions	Nombre (%)
Amèrica Llatina	143 (60,6%)
Peruanes	33
Argentines	18
Equatorianes	14
Bolivianes	13
Colombianes	10
D'altres països	28
Llatinoamericanes genèriques	27
Àfrica	22 (8,4%)
Marroquines	7
De Guinea Equatorial	5
D'altres països	10
Turquia i Orient Mitjà	3 (1,3%)
Subcontinent indi	9 (3,8%)
Pakistaneses	6
D'altres països	3
Xina	3 (1,3%)
Resta d'Àsia	15 (6,4%)
Filipines	13
D'altres països	2
EU15+EEA	24 (10,2%)
Alemanyes	7
Franceses	7
D'altres països	10
Europa de l'Est	11 (4,7%)
Romaneses	3
D'altres països	8
Mixtes (diversos orígens)	5 (2,1%)
Altres regions	1 (0,4%)
Total	236

Nota: Nombres absoluts de les associacions en cada categoria. Percentatge entre parèntesis.

Font: Elaboració pròpia.

acions peruanes i les argentines són les que tenen més presència.⁴⁴ En conjunt veiem que tant la comunitat com les associacions llatinoamericanes tenen una presència important a Barcelona.

Igualment, les persones vingudes de l'Àfrica representen gairebé un 7,7% de la població d'origen estranger a la ciutat de Barcelona, mentre que el percentatge d'associacions d'aquest origen és també proporcional al conjunt d'entitats d'immigrants del cens. Contràriament, per als estrangers de l'Europa occidental, veiem una clara infrarepresentació associativa, amb un 15% de les associacions respecte al percentatge d'immigrants d'aquesta zona presents a la capital catalana, un 18%. Això és especialment important en tant que la comunitat italiana és la segona en nombre d'immigrants a Barcelona, per darrere de l'equatoriana. Per a l'Europa de l'est veiem en canvi com hi ha un nombre d'associacions proporcionalment més gran respecte a la comunitat d'aquesta zona d'Europa present a Barcelona, essent la comunitat romanesa la que està lleugerament més articulada. Finalment, sorprèn veure com la comunitat filipina, que té una presència força minsa a la ciutat, té una capacitat organitzativa altíssima, articulada al voltant d'esglésies i serveis de caritat.⁴⁵

La classificació anterior ha estat feta amb relació al cens total de les associacions identificades a la ciutat de Barcelona i parant atenció a la composició dels membres, atès que aquesta era una de les variables principals per seleccionar les associacions susceptibles de ser entrevistades. Tanmateix, és útil contrastar aquesta procedència geogràfica amb la identitat principal que s'autoatribueixen les mateixes associacions, atès que no es pot assumir que elles mateixes s'identifiquin en aquests termes "geogràfics", sinó que pot ser que per a elles

.....
44. Probablement sigui a causa d'una tradició immigratòria més llarga, però de ben segur que també hi poden influir altres variables. En qualsevol cas, explorar les raons requeriria una anàlisi amb més profunditat.

45. S'entén en part per l'antiguitat dels fluxos migratoris d'aquesta comunitat cap a Barcelona —la primera de les associacions es va fundar a mitjan anys vuitanta del segle xx—, però també per la xarxa assistencial que desplega el col·lectiu. Malgrat tot, es requeriria un estudi amb més profunditat per sondejar aquestes i altres causes.

sigui molt més rellevant definir-se en funció d'altres trets que els membres de l'entitat comparteixin. En aquest cas, el 39% de les entitats diuen representar el col·lectiu d'un país concret, mentre que el 15% s'adscriu a una identitat específica, sigui professional o sigui "representar el col·lectiu immigrant en general". En aquest darrer cas s'entén que treballen per una causa concreta, la immigració. És significatiu també el 28% de les entitats que diuen que no representen cap col·lectiu en particular.

Per veure el dibuix més detallat, és a dir, per saber si les associacions s'identifiquen amb més d'una causa, també se'ls va demanar si es podria classificar l'entitat en uns determinats epígrafs descriptius o uns altres. En aquest sentit, predominen les associacions que es defineixen a si mateixes com a associacions "d'immigrants" (un 22%), seguides per les que es consideren entitats "culturals" (un 20%), i a més distància les organitzacions "d'ajuda humanitària o de drets humans" (11% del total).⁴⁶ Veiem doncs que només una cinquena part de les associacions es defineix com a entitats d'immigrants i per a immigrants, mentre que l'autopercepció de la resta és molt més diversa o plural, és a dir, es defineixen a si mateixes com organitzacions dedicades a sectors molt diferents.

Ara pararem atenció a la forma i l'estructura de les associacions, és a dir, a la seva grandària, la composició dels seus membres, etc. Pel que fa a la grandària, un gruix important de les associacions (22%), tenen entre una desena i una trentena de socis. Un 26% de les associacions tenen més de cent membres, mentre que un altre 20% es troba entre els trenta i els cent membres. En general es pot dir que la majoria d'associacions tenen una mida mitjana, ni massa gran ni massa petita, amb una proporció de pels volts d'una trentena de membres; malgrat tot, hi ha un grapat d'associacions que són associacions força grans. En qualsevol cas, la majoria no tenen personal remunerat o alliberat treballant-hi i només una quarta part de les associacions tenen alguns voluntaris que facin feina a l'entitat.

46. Aquesta distribució pel que fa a l'autopercepció es dona en una proporció gairebé idèntica a l'estudi pilot que es va desenvolupar al llarg dels anys 2003 i 2004 a la ciutat de Madrid (Morales i Ortega, 2006).

Finalment, no es tracta d'associacions enfocades a donar serveis a clients externs, quelcom que es veu en l'alt percentatge d'entitats que diuen que no tenen tenir clients que es beneficiïn dels seus serveis sense ser-ne socis. Es tracta d'associacions, però, que no tenen gaire variacions en el nombre de socis, excepte en aquells casos que s'han creat de nou en nou. Podem sospitar que les tretze associacions entrevistades que diuen haver incorporat més de cent membres en el darrer any seran d'aquest tipus. Pel que fa a la resta, gran part de les entitats han incorporat entre deu i trenta membres, quelcom que contrasta amb les poques baixes que diuen haver tingut en el darrer any.⁴⁷

Si mirem específicament el perfil dels membres de l'entitat, ens adonem que hi ha força equilibri entre els homes i les dones pel que fa a la gran majoria de categories de membres, és a dir, en general hi ha pels volts d'un 50% d'homes entre els membres de l'associació. La gran excepció és l'alt percentatge de dones que trobem com a personal remunerat, així doncs un perfil molt més femení que masculí. També hi ha una presència femenina lleugerament superior entre els clients (56%). Tanmateix, és útil mirar la proporció de les dones en funció de l'origen predominant dels membres de l'associació, entenent que les pautes de migració dels diferents col·lectius també són diferents quant al sexe. Si bé en termes mitjans la proporció de dones és equilibrada respecte a la d'homes per al conjunt de les entitats (49,9%), quelcom concordant amb dades anteriors, també es pot veure que hi ha una distribució desigual de dones segons l'origen. En el cas de les entitats llatinoamericanes, hi ha un equilibri entre els sexes, mentre que en la resta de les associacions de les tenim dades,⁴⁸ és arriscat afirmar si hi ha un predomini masculí o femení ateses les poques associacions per a la resta de col·lectius no llatinoamericans. Prenent aquestes precaucions, és rellevant la proporció menor de dones en les associacions africanes i la major proporció en les que tenen membres de diferents orígens.⁴⁹

.....
47. En part, part de les baixes informals no es recullen de forma automàtica o mínimament ràpida en aquests nombres, atès que les associacions sovint no tenen actualitzats els registres de baixes.

48. No tenim dades per a associacions musulmanes en aquesta pregunta.

49. Sovint aquestes entitats tenen socis autòctons o originaris del país d'acollida i socis d'altres orígens.

Si aprofundim en la composició ètnica dels membres per veure fins a quin punt les associacions tenen homogeneïtat interna o no, veiem com la majoria dels socis comparteixen nacionalitat d'origen, i constitueixen per tant el grup majoritari de les associacions d'immigrants entrevistades. És interessant notar que, tot i així, més de la meitat de les associacions d'immigrants tenen també com a socis un col·lectiu minoritari d'espanyols, tot i que rarament supera el 10% dels membres de l'entitat, per la qual cosa podem dir que hi ha una certa relació entre la població autòctona i la immigrant a través d'aquestes entitats.

Amb aquestes dades, ens podríem preguntar quina és la llengua vehicular de l'entitat, és a dir, si la llengua majoritàriament usada en les activitats de l'associació és o no diferent del català o del castellà.⁵⁰ En termes generals, i en consonància amb el fet d'haver entrevistat moltes associacions llatinoamericanes,⁵¹ només el 27% del centenar d'associacions entrevistades empra de forma regular una llengua diferent de les del país. Per veure amb més detall quin és l'ús de les llengües pròpies dels membres de l'entitat d'aquest 27%, els hem preguntat per l'idioma majoritari en les seves activitats. En el cas de les associacions l'idioma de les quals no és el castellà o el català podem veure que predomina gairebé sempre la llengua d'origen en totes les activitats diàries i les reunions, així com les comunicacions o la correspondència amb els socis. Per a la resta de casos, per la correspondència exterior, la publicitat de les activitats i les publicacions, és a dir, per totes aquelles activitats orientades a l'exterior de l'entitat, es tendeix a fer servir tant la llengua pròpia com el castellà o el català. En general, doncs, hi ha un ús diferencial de les llengües en funció de si les activitats s'orienten cap als socis o cap a l'exterior.

Pel que fa a l'edat, la majoria de membres de les associacions són adults de mitjana edat, és a dir tenen edats compreses entre els trenta-un i els seixanta-quatre anys; també és important el percentatge d'associacions (un 30%) en

50. Malauradament el disseny de l'enquesta no ens permet distingir l'ús que les associacions fan d'aquestes dues llengües.

51. En general aquestes tenen com a llengua principal el castellà, però també n'hi ha algunes que parlen altres llengües minoritàries, com el quítxua.

què una part rellevant dels socis tenen entre setze i trenta anys. No es troba, en gairebé cap cas, membres menors de setze anys o majors de seixanta-quatre; rars vegades aquests col·lectius superen el 10% del total de membres de l'associació.

Una altra característica interessant de les enquestes fetes a les associacions és la religió majoritària dels seus socis. En general, en la majoria de casos les associacions diuen que els seus socis no són catòlics ni musulmans. En qualsevol cas, havent entrevistat una proporció major d'associacions llatinoamericanes, és lògic comprovar que existeix un grup important de catòlics en algunes associacions; és a dir, el 30% de les associacions afirmen que gairebé tots els seus membres són catòlics. En contraposició, l'escassetat de musulmans que hi ha a les entitats és palpable, excepte per a unes poques en què aquesta confessió és majoritària entre els membres. El que ens indiquen les dades és que moltes de les associacions no es mouen o identifiquen en termes religiosos, el 54% de les entitats diu que menys de la meitat dels seus membres tenen una religió específica, tant si és catòlica com musulmana. Tanmateix, les proporcions estan força distribuïdes entre un primer grup en què hi ha molt poques persones religioses i un altre grup d'entitats que en tenen moltes, essent la categoria intermèdia la menys nombrosa. Això indica que probablement hi ha una polaritat o divisió entre les associacions amb fins religiosos o que tenen aquest tret com una característica definidora del col·lectiu i les que no.

Finalment, hem mirat també la proporció de persones novingudes o arribades en els darrers cinc anys, i que per tant incorporen en aquest rang la punta d'associacions fundades, tal com hem comentat amb anterioritat. Tot i que el lapse de temps pel qual es preguntava era força llarg (cinc anys de referència), la majoria de les associacions (64%) afirma que els immigrants recents no sobrepassen el 50% dels seus membres, la qual cosa significa que la majoria de les persones associades fa força anys que són al país. Tanmateix, un 27% de les associacions, i això no s'ha de menystenir, afirma que els novinguts són més del 50% dels membres. Probablement moltes d'aquestes són associacions creades en aquests darrers cinc anys.

RECURSOS DE LES ENTITATS

En aquest apartat farem una revisió dels diferents tipus de recursos de què disposen les associacions d'immigrants de Barcelona, des d'aquells més materials, a la disponibilitat de seus i a altres elements la suma dels quals explica en gran mesura l'activisme o la vida de l'entitat, el seu "èxit", la seva centralitat, la seva utilitat, etc. En primer lloc, és interessant comprovar fins a quin punt l'associació té una capacitat de mobilització important per a activitats de caràcter extraordinari, quelcom que no sempre està relacionat amb la quantitat de socis, sinó que és el resultat de nombroses variables interconnectades com ara els recursos disponibles, l'antiguitat de l'associació, la centralitat en el mapa associatiu de la ciutat, etc. S'ha distingit entre la capacitat real de convocatòria, mesurada a través del nombre màxim d'assistents a un esdeveniment organitzat per l'associació en el darrer any, i la capacitat potencial, mesurada a través del càlcul de la gent que podrien arribar a convocar en un esdeveniment extraordinari.

Taula 10.

Capacitat real i potencial de mobilització/convocatòria

	Nombre	Màxim	Mitjana	Mediana	Desviació estàndard
Capacitat de convocatòria real	85	12.000	888	300	1.843,6
Capacitat de convocatòria potencial	80	25.000	1.706	400	3.895,3

Font: Elaboració pròpia.

S'observa a la taula 10 una diferència important entre les dues mitjanes, essent molt superior la seva capacitat potencial per arribar a un nombre màxim d'assistents (1.706 persones) que la seva capacitat real (888 individus), és a dir, gairebé vuit-cents noranta assistents en actes que l'entitat ja ha organitzat. Tot i que les mitjanes estan sobredimensionades per la presència d'associacions molt grosses, i, en conseqüència, tenen una desviació amplíssima, les diferències entre aquestes mitjanes són malgrat tot significatives; podem veure, a més, que la

capacitat real d'una associació típica se situa pels volts dels tres-cents assistents, mentre que potencialment podria arribar als quatre-cents. Per tant, pot ser que les percepcions de les associacions les portin a sobredimensionar la seva capacitat mobilitzadora, o bé que fan servir poc els recursos que tenen a mà per mobilitzar la gent, relegant-los o reservant-los per quan l'ocasió ho justifiqui.

Quins són, per tant, els recursos materials amb què compten les associacions a Barcelona? En primer lloc, hi ha una varietat altíssima d'espais usats com a seus, i val a dir que només un 3% de les entitats no tenen cap espai disponible. És rellevant que gairebé el 30% de les entitats faci servir espais cedits per entitats públiques, com ara l'Ajuntament de Barcelona o la Diputació de Barcelona i, en una part molt i molt petita, cedides per les ambaixades i els consolats. També hi ha força entitats que tenen un local propi o llogat, però gairebé en la mateixa proporció que les entitats que fan servir cases i pisos particulars com a espais per a la seu, una dada que posa de manifest que hi ha un gruix important d'entitats que es troba en una situació precària.

A més, el 50% de les associacions comparteix l'espai que habitualment usa com a seu amb altres associacions, mentre que l'altra meitat de les associacions gaudeix del seu espai en exclusivitat. En qualsevol cas, la gran majoria de les associacions no és propietària de l'espai que fa servir com a seu i el té cedit o llogat.

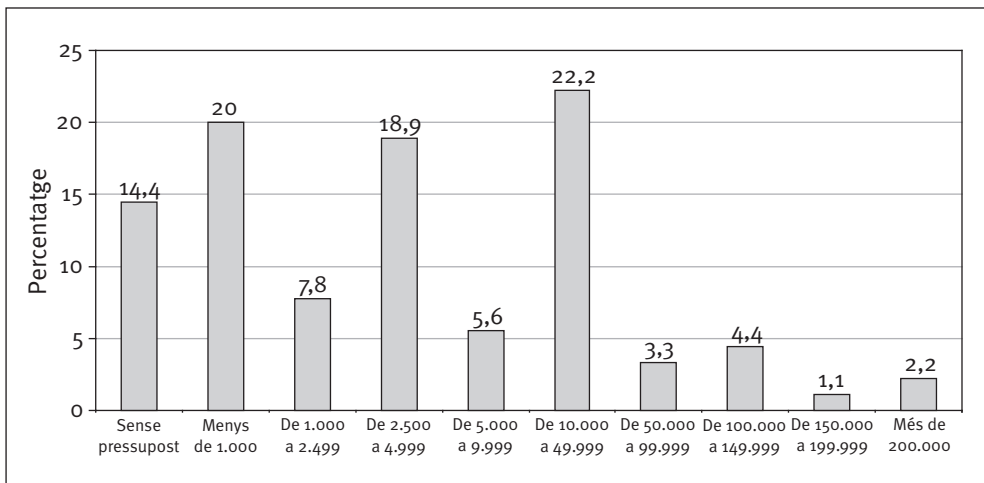
Sigui quin sigui l'espai que fa servir l'entitat és important tenir en compte fins a quin punt disposen d'eines per desenvolupar la seva tasca quotidiana, com ara telèfon, adreça postal, ordinadors o altres materials. Les associacions en general tenen eines per desenvolupar les seves activitats. Més de la meitat de les associacions tenen número de telèfon propi o adreça postal oficial. Està menys estès (pels volts del 40%) l'accés a ordinadors amb Internet o fins i tot la tinença d'una pàgina web (53%), però en canvi moltes tenen correu electrònic propi (83%). El fax és sens dubte i de llarg el recurs menys present entre les associacions.

Entrant de ple en els recursos monetaris de les entitats, una peça clau per al manteniment de l'associació a llarg termini, veiem com la variació de diners és

amplíssima, entre les que no tenen pressupost i les que en tenen. Així, tot i que la mitjana de pressupost estigui pels volts dels dinou mil euros, s'ha de tenir en compte que hi ha moltes situacions diferents i que el pressupost mitjà està sobreestimat per la presència d'associacions molt grans, essent el mínim el de les associacions que no tenen pressupost i el màxim el de les associacions que disposen de més de vint mil euros l'any. Així, la mitjana se situa pels volts dels tres mil euros, ja que la meitat de les associacions ha d'actuar amb tres mil euros o menys. La distribució de pressupostos es pot veure de forma més detallada en el gràfic 8.

Gràfic 8.

Pressupost aproximat anual total de l'associació en intervals



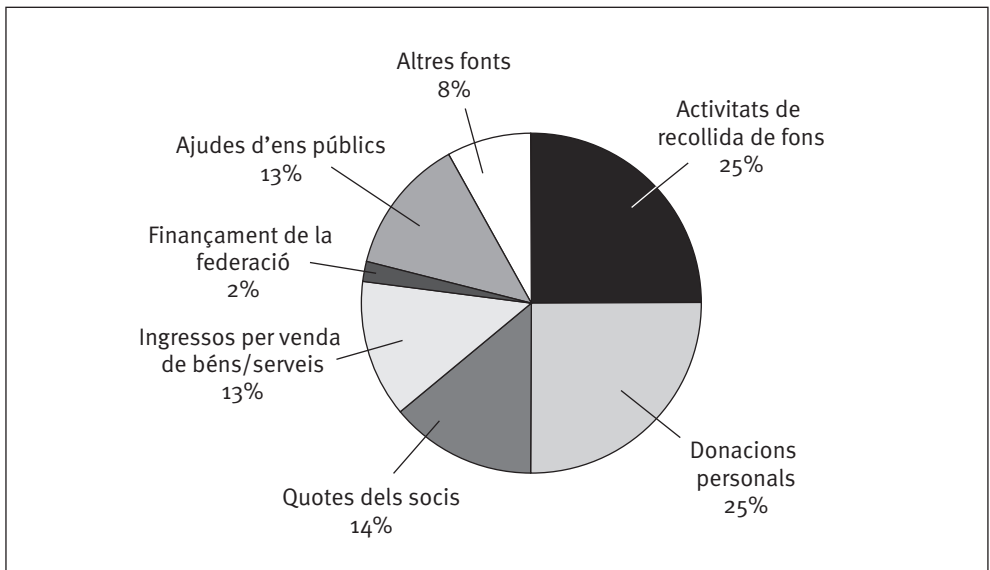
Font: Elaboració pròpia.

En aquest gràfic s'observa que hi ha una altíssima proporció d'associacions sense pressupost (14%). Per la resta, sembla que hi ha tres models pressupostaris per a les associacions: les que tenen menys de mil euros anuals (20%), les que tenen entre 2.500 euros i 4.999 euros anuals (19%) i finalment les que disposen d'un pressupost anual mitjà entre els deu mil i els 49.999 euros. Són poquíssimes les

associacions que se situen per sobre dels cinc mil euros de pressupost. Així, el 61% de les associacions disposa de menys de cinc mil euros l'any per desenvolupar les seves activitats diàries.

Mirant amb una mica més de detall la procedència dels pressupostos (gràfic 9), podem comprovar com en termes mitjans el 50% del pressupost ve d'activitats específiques en què es recullen fons, o de donacions personals, fonts que són en si inestables i variables. Les quotes dels socis només representen un 14%, de mitjana, dels ingressos de les associacions, no tant perquè són pocs ingressos com perquè moltes de les associacions, un 25%, no tenen quotes per als socis. Cal destacar també la baixa proporció mitjana que representen les ajudes d'organismes públics, essent entre aquests l'Ajuntament i la Generalitat les que tenen una presència més gran en els pressupostos.

Gràfic 9.
Fonts del pressupost en percentatges



Font: Elaboració pròpia.

Per a les organitzacions, més enllà de les eines disponibles i dels recursos econòmics de què disposin, també és important veure fins a quin punt tenen una estructura interna que els faciliti la presa de decisions i l'organització de les activitats. Òbviament l'estructura organitzativa està directament relacionada amb el grau de formalització de l'entitat i la seva grandària, tot i que també en funció de la cultura de grup i el perfil dels seus membres. En qualsevol cas, és interessant veure en termes mitjans com s'organitzen.

Així, la gran majoria de les associacions entrevistades disposa d'un consell directiu (85%) i d'una assemblea general (82%), mentre que la resta o bé funciona de forma assembleària o bé són tan petites que no requereixen una junta per funcionar. El consell directiu es reuneix a raó d'un cop al mes o diverses vegades l'any en la majoria de casos, mentre que l'assemblea general es reuneix en la gran majoria de casos una vegada l'any. Finalment, la quantitat de membres que assisteixen normalment a les reunions del consell directiu és d'entre sis i set membres, quelcom que indica que es tracta de consells directius relativament petits, una mica menys de la meitat dels quals estan formats per dones.

Tot i que més o menys el 50% de les persones del consell directiu són dones, és interessant veure fins a quin punt les dones n'ocupen la presidència, creuant aquesta informació amb l'origen de l'associació, com havíem fet pèl conjunt dels membres de l'entitat. Així, entre les associacions llatinoamericanes només el 25% dels casos tenen com a presidenta una dona, malgrat tenir una composició dels membres molt equilibrada quant al sexe. Per a la resta de procedències tenim massa pocs casos per assegurar que hi ha una proporció diferencial quant al gènere; tot i així, podria semblar que les associacions d'orígens barrejats tenen una major tendència a triar per a la presidència una dona.

ÀREES I ACTIVITATS D'ACTUACIÓ

Un cop revisat amb detall el perfil general de les associacions i els recursos disponibles, és hora de mirar quin tipus d'activitats i serveis ofereixen, qüestió que

abordarem tot seguit distingint entre àmbits d'actuació, activitats generals i, finalment, activitats de naturalesa més política. En primer lloc, ens podem preguntar: com s'implanten les associacions en el territori? Quin abast territorial tenen? On focalitzen o orienten les seves activitats? Gairebé la meitat de les associacions entrevistades desenvolupen les seves activitats tant a Barcelona com a Catalunya, mentre una proporció molt petita d'activitats s'orienta a la resta de l'Estat. D'altra banda, un 15% d'associacions té una vocació més cosmopolita i actua tant en el conjunt de l'Estat com en altres països. Probablement es tracti de menes d'associacions diferents: o bé tenen com a referent la comunitat autònoma i obvien la resta de l'Estat; o bé el seu focus és fonamentalment internacional i, per tant, es veuen en clau de major representativitat general, quelcom que les condueix a crear connexions amb altres punts de l'Estat. Aquestes dades contrasten amb les recollides en el projecte pilot desenvolupat a Madrid, que mostren gairebé les proporcions invertides: gran part de les associacions de la ciutat de Madrid (40%) actuaven a nivell internacional, mentre que el 27% es limitava a la ciutat i la comunitat de Madrid. Alhora, en aquell estudi, un 21% deia que actuava en l'àmbit municipal, la qual cosa només es dóna en el 16% d'associacions en el cas de Barcelona.

Així, les activitats que organitzen les associacions són força locals. Però quins són els àmbits temàtics en què es desenvolupen? Les àrees d'actuació de les organitzacions són molt diverses i difícils de resumir en grans blocs, atès que abracen des de temàtiques socials i polítiques fins a educatives i culturals. Tanmateix, hi ha tres categories que sobresurten sobre la resta: en primera instància un 16% de les associacions treballa fonamentalment sobre temàtiques que afecten el col·lectiu particular que representen. Una proporció igual d'associacions diuen que treballen en àrees relacionades amb la immigració en general. I, finalment, també són rellevants aquelles que es dediquen a temes culturals i d'oci, en els quals se centren les activitats del 15% de les entitats entrevistades.⁵²

52. Entre aquestes hi ha principalment les associacions que promociónen el folklore i la cultura dels països d'origen.

Concretament, més enllà de l'àrea d'actuació, podem analitzar quin tipus d'activitat desenvolupen en major mesura les associacions: destaquen fonamentalment les activitats que busquen la integració local i social dels membres de l'associació (20% dels casos entrevistats). També són importants les activitats recreatives (16%) i la prestació de serveis als membres (11%). S'observa, per tant, que les associacions se centren sobretot a promoure una integració amb l'entorn i en satisfer les necessitats de socialització i altres necessitats bàsiques dels seus socis.

Destaca també el baix percentatge d'associacions que centren les seves activitats en la captació de membres i recaptació de fons, activitats més pròpies d'estadis inicials en el desenvolupament d'una organització. Tanmateix, la freqüència amb què organitzen activitats relacionades amb temàtiques més generals, no és gaire elevada; de fet, no arriba a ser ni tan sols mensual. És molt probable que, en la línia del que hem vist anteriorment, la majoria de les associacions se centrin no tant a organitzar activitats com a oferir serveis als seus membres.

En aquest sentit, i mirant concretament quins són els serveis que les entitats ofereixen, destaquen sobretot l'assistència personal en el procés migratori, així com la representació legal dels immigrants i la informació genèrica sobre les lleis del país de recepció. Clarament són tres activitats relacionades amb les necessitats més immediates de les persones nouvingudes i s'ofereixen tant als socis com a persones que formalment no són membres de l'entitat. També és molt rellevant el suport en la recerca de feina. En menor mesura hi ha les ajudes que no són orientatives sinó que més directament materials (en espècies, financera, habitatge, etc.). És obvi que el servei de traducció es procuri de forma escassa, atès que la majoria de les entitats entrevistades fa servir de forma regular el castellà o el català en les seves activitats, de manera que no els cal aquest tipus de servei. També s'observa que no es duen a terme gaires activitats polítiques i, probablement, les que s'organitzin estaran molt relacionades amb temàtiques del col·lectiu de l'entitat o amb temes relacionats de forma general amb la immigració; per acabar de confirmar aquesta intuïció, mirarem amb més detall els diferents tipus d'accions polítiques que s'han vist contrastant-ho amb les associacions entrevistades.

Com s'intuïa, molt poques associacions fan alguna de les activitats de naturalesa política independentment del tipus d'activitat de què es tracti; és a dir, siguin de major o menor confrontació política (des d'ocupacions o tancaments, boicots, fins a recollida de signatures). Cal destacar, encara que només es faci de forma puntual (realitzant-se tan sols d'una a tres vegades l'any), que gairebé un 40% de les associacions ha col·laborat o participat en manifestacions o ha fet escrits a les autoritats. Alhora, pels volts d'una quarta part de les associacions participa en la implementació de programes socials, fa conferències o comunicats de premsa i ha participat alguna vegada en programes de ràdio i/o televisions locals.

Per tant sembla que el tipus d'activitat, la major o menor confrontació política que aquesta comporta per exemple, o els canals per dur-la a terme, no explica el major desenvolupament d'unes activitats polítiques sobre les altres, sinó que en general es fan molt poques activitats polítiques. Això també es pot veure a la taula següent, en la qual s'indiquen les mitjanes per a cada tipus d'activitat política: activitats de mobilització, relacionades amb la premsa o activitats de *lobby*. La taula aporta majors evidències en la línia ja apuntada, atès que la mitjana d'entitats que desenvolupen algun dels tres tipus d'activitats és molt baixa. Es pot comprovar que la mitjana d'associacions, comptabilitzada en una escala de 0 i 1, no arriba ni al 40% en el cas de major activisme, és a dir, en relació amb els

Taula 11.

Activitats mitjanes en actes de mobilització, premsa i pressió (0-1) en els darrers dotze mesos

Tipus	Activitats	Nombre	Mitjana	Desviació típica
Mobilització	Firmes, manifestacions, boicot, ocupacions	96	0,09	0,13
Premsa	Conferències de premsa, escrits a l'opinió pública, participació en programes de televisió i/o ràdio	97	0,29	0,26
<i>Lobby</i>	Escrits a les autoritats	100	0,37	0,36

Font: Elaboració pròpia.

escrits a les autoritats. A més, la desviació per aquest cas és altíssima, quelcom que ens obliga a ser encara més prudents a l'hora de parlar de la importància d'aquesta qüestió.

Si analitzen les activitats en funció de l'origen de les entitats, tampoc no tindrem gaires sorpreses però sí alguna diferència significativa, tal i com es veu a la taula 11, sobretot comparant les associacions llatinoamericanes i les africanes, que són aquelles en què tenim més casos per analitzar. En aquests dos casos es comprova que les llatinoamericanes realitzen activitats fonamentalment de lobby i activitats relacionades amb la premsa, però són molt minoritàries les activitats de mobilització; mentre que les entitats d'origen africà són molt més actives en totes les categories. Més de la meitat d'associacions africanes (53%) fan activitats de lobby; una tercera part es relaciona amb la premsa i altres mitjans de comunicació i una part important també participa en actes de mobilització.

Ampliant una mica el marge temporal i incloent un rang de dos anys, una part rellevant de les associacions diu que ha participat en alguna activitat de protesta o en manifestacions (58%). La majoria d'aquestes mobilitzacions van ser contra l'agressió o la discriminació racials⁵³ (42%) i, en consonància amb el que hem estat dient fins ara, hi ha força associacions que s'han mobilitzat per temes relacionats amb la immigració (37%) i els drets de ciutadania (30%), o fins i tot per temes relacionats més concretament amb el col·lectiu específic de l'entitat (22%). Per a la resta de temàtiques, el percentatge d'entitats que s'ha mobilitzat ha estat menor.

En consonància amb el que hem trobat anteriorment, són escasses també les peticions de l'organització perquè els socis facin alguna activitat de caràcter polític.

.....
53. Part d'aquestes respostes reflecteixen la mobilització extraordinària que hi va haver després de l'agressió, l'octubre del 2007, d'una noia equatoriana al metro de Barcelona. El treball de camp es va desenvolupar en els mesos de més mobilització arran d'aquest fet. Això pot explicar en part les diferències amb l'estudi pilot desenvolupat a Madrid, en el qual només el 24% de les associacions es va mobilitzar per temes de discriminació o agressió racial. Per a la resta de categories més rellevants, l'estudi pilot de Madrid i el treball que s'ha dut a terme a Barcelona mostren unes pautes similars en el tipus de temàtiques que mobilitzen les associacions.

Tan sols, de vegades, les associacions demanen als socis que firmin peticions (30%), que participin en manifestacions (28%), que escriguin cartes a la premsa (24%) i que contactin amb càrrecs polítics (23%). Contràriament, és molt rar que se'ls demani participar en actes de major compromís com ara una vaga, actes de boicot o fins i tot participar en activitats electorals. Específicament, pel que fa a les activitats electorals que desenvolupen les diferents organitzacions, només un 14% de les entitats entrevistades han organitzat o col·laborat en algun acte per incentivar la participació electoral; el percentatge és una mica més gran (28%) quan es tracta d'eleccions locals. És un percentatge que no s'ha de menystenir en cap cas, atesa la naturalesa de l'acte i la limitació legal del dret a votar per als immigrants.

Si analitzem específicament l'origen de les associacions es constata que en general són les mixtes⁵⁴ i les africanes les més propenses a mobilitzar-se en campanyes electorals, fonamentalment en l'àmbit local, tot i que aquestes dades s'han de prendre amb prudència perquè tenim pocs casos d'estudi disponibles per a les associacions d'aquests orígens. Amb més solidesa podem dir que el 24% de les associacions llatinoamericanes han incentivat la participació en l'àmbit local, que és una dada rellevant que no es pot menystenir. Encara són més poques les associacions (només un 11%) que tenen un candidat propi que es presenti a les eleccions, tot i que un 18% dels candidats que s'han presentat han sortit elegits. En la majoria de casos, els candidats es presentaren per Iniciativa per Catalunya, encara que gairebé un 34% ho van fer pel PSC. Tanmateix, només en aquest segon cas i en el cas d'ERC el candidat en qüestió va ser elegit.

És difícil valorar la importància d'aquestes dades amb nombres tan petits i quan en general es tracta d'individus amb drets polítics limitats. Però també podem considerar activitats polítiques els contactes que aquestes associacions han tingut amb polítics, tant si aquests estan en alguna executiva governamental com en partits de diferents àmbits territorials. Es dona un menor grau de contacte polític d'àmbit estatal, alhora que el contacte es fa més aviat amb els regidors i

.....
 54. En aquesta categoria s'inclouen tant les associacions formades per persones de diferent origen com aquelles que també tenen com a membres persones autòctones.

els polítics dels diferents nivells institucionals que no pas amb els partits o els representants a les cambres. D'altra banda, i en consonància amb el que dèiem anteriorment, són majoritaris els contactes amb polítics del PSC i d'ICV-EUiA, més que no pas amb altres forces polítiques.

És també important valorar fins a quin punt coneixen i tenen contactes amb els diferents nivells administratius i serveis que ofereixen les institucions del país. En aquest cas també es poden veure altra vegada algunes tendències generals, aquesta vegada no discriminant-se tant quant als nivells administratius sinó sobretot en funció del servei de què es tracti. Així, un 31% de les associacions entrevistades ha tingut algun contacte amb el Gabinet Tècnic d'Immigració de l'Ajuntament de Barcelona o, en menor mesura, amb les àrees de l'Ajuntament que poden tractar algunes de les seves necessitats, com ara la de Benestar Social o la d'Acció Social. El SAIER és un servei que com a mínim un 19% de les entitats entrevistades coneix, mentre que els altres serveis i institucions municipals no són tan contactades per les associacions. És rellevant el 25% de les entitats que tenen algun contacte amb la Secretaria per a la Immigració de la Generalitat de Catalunya, un 21% d'aquestes associacions hi té un contacte regular —quelcom que no es dóna amb cap altra institució—; o el 19% que diuen que tenen algun contacte amb el Ministeri de Treball.

Finalment, en ampliar el focus a institucions no estatals, presents tant al país d'origen com a nivell internacional, es pot observar com entre un 20% i un 28% de les associacions han tingut contactes esporàdics amb algunes institucions internacionals, essent les europees les menys contactades. A partir de les dades es dedueix que també hi ha un contacte regular important amb els sindicats (20%) i amb alguna administració del país d'origen (24%).

S'han fet les mitjanes entre 0 i 1 per als contactes amb totes aquestes institucions, per veure fins a quin punt hi ha majors o menors contactes amb els partits i polítics en funció dels eixos ideològics més rellevants per a la política catalana i també un resum pel que fa al contacte amb les administracions. Com es pot veure a la taula 12, hi ha un contacte més gran amb partits i polítics d'esquerra, tot i

que en aquest cas cal fer dos remarques: la primera és que són precisament els partits que governen, de manera que en aquest cas no es pot distingir entre els contactes que es fan per afinitat ideològica i els que en realitat són necessaris per altres motius. La segona remarca és que igualment es tracta d'una mitjana baixa: només el 17% de les associacions diu que ha tingut algun contacte, esporàdic o regular, amb aquest tipus de partits.

Taula 12.

Mitjana de contactes amb partits i administracions públiques (0-1)

	Nombre	Mitjana	Desviació estàndard
Contactes amb polítics i partits d'esquerra (ICV, PSC, ERC)	100	0,17	0,21
Contactes amb polítics i partits de dretes (CiU, PP)	100	0,09	0,20
Contactes amb polítics i partits de lògica nacional catalana (ERC, CiU, IC)	100	0,11	0,21
Contactes amb polítics i partits de lògica estatal (PP, PSC)	100	0,06	0,16
Contactes amb les administracions públiques	100	0,17	0,20

Font: Elaboració pròpia.

El mateix tipus de remarca serveix per als contactes amb els partits que fan política en clau catalana, per als quals la mitjana d'associacions que hi ha tingut algun tipus de contacte és de l'11%. Sigui com sigui, tant en aquest com en el segon cas, la mitjana és significativament diferent i superior respecte als polítics de l'espectre polític contrari. Finalment, per als contactes amb les administracions, veiem que també són minoritaris i, com en la resta de situacions, les desviacions són tan àmplies que els resultats s'han de prendre amb prudència.

Una altra manera de mesurar la centralitat de l'associació o els contactes que té amb diferents institucions va ser preguntar-los directament amb qui havien fet reunions i si podrien organitzar-les per iniciativa pròpia. Amb això el que es pretenia era comparar, com hem fet abans amb la mobilització, la capacitat potencial i real de contacte amb les autoritats i amb altres personalitats. Es pot

distingir entre el contacte efectuat per les associacions amb l'autoritat o personalitat en qüestió, la capacitat potencial que té l'associació d'organitzar la reunió amb l'autoritat corresponent i, finalment, si s'ha dut a terme alguna reunió per iniciativa de l'associació.

El que veiem és que moltes de les associacions han contactat amb alguna autoritat o personalitat. Així, es pot veure que el 44% de les associacions ha contactat amb alguna persona de l'alcaldia i el 59% ho ha fet amb l'ambaixador o el cònsol del seu país d'origen. Alhora, pel que fa als mitjans de comunicació, es pot observar que la majoria de contactes ja realitzats són d'àmbit local (un 55% per a la televisió i un 66% per a diaris locals).

En canvi, si mirem la capacitat potencial i real per convocar reunions amb aquestes autoritats o personalitats, els percentatges es redueixen moltíssim, gairebé a la meitat. És curiós el fet que el percentatge d'associacions amb capacitat potencial no difereixi massa del percentatge d'associacions que tenen poder real per arribar a organitzar alguna trobada. Pot significar o bé que sobreestimen la seva connectivitat o bé que han fet efectiva o han exercit la possibilitat de contacte amb les autoritats que tenien.

En darrer lloc, també podem veure fins a quin punt les entitats de Barcelona estan participant en els circuits i mecanismes de presa de decisions que existeixen per a la societat civil. Així, veiem com en la gran majoria de casos les entitats no han estat convidades a formar part ni de mecanismes formals de participació ni tampoc de mecanismes informals. Tot i així, un 25% de les associacions ha estat convidada a participar en un consell municipal temàtic i també, en proporcions una mica superiors, han estat convidades a comitès per resoldre problemes concrets o de consulta en l'àmbit municipal. També en l'àmbit autonòmic, pels volts del 20% de les associacions han estat convidades a formar part de mecanismes informals de participació. En general es pot dir que si bé les associacions no són convidades massivament, totes aquelles que hi són convidades accepten la invitació i participen en els diferents espais que els obren les portes, sobretot en les escales local i autonòmica i, en menor mesura, en l'estatal.

XARXES INTERORGANITZATIVES

Resta explorar les xarxes interorganitzatives en què operen les associacions d'immigrants de Barcelona, així com la inserció en plataformes o xarxes d'entitats més àmplies. En primer lloc, revisarem fins a quin punt les associacions de Barcelona estan aïllades o formen part de federacions més grans que els puguin servir de marc i de suport en les activitats quotidianes. En segon lloc, mirarem amb quines associacions amb tenen més contacte les entitats entrevistades, és a dir, amb quines col·laboren i treballen habitualment. En tercer lloc, revisarem amb quines associacions autòctones tenen contacte i col·laboren més les entitats entrevistades. Finalment, farem el mateix que en el cas l'anterior, però per a les associacions d'immigrants.

Com ja hem comentat anteriorment, no s'ha pogut entrevistar totes les associacions detectades del municipi de Barcelona,⁵⁵ per la qual cosa és possible que quedin buits en el dibuix de les xarxes. Tanmateix, la quantitat de dades recollides permet una anàlisi aproximada i fiable del que trobaríem en cas d'haver pogut entrevistar i recollir dades del camp sencer. Així, en primer lloc, la majoria de les associacions entrevistades forma part d'una federació o confederació d'associacions a nivell autonòmic, és a dir, un 61% de les associacions entrevistades és membre d'una organització autonòmica formal que l'engloba. Podem arribar a sospitar, com comprovarem més endavant, que es tracta de federacions llatinoamericanes, com ara FEDELATINA o FASAMCAT, atès que moltes de les associacions entrevistades són d'aquesta regió. En canvi, és estranya la pertinença a una federació de major abast territorial, sigui estatal o internacional. Igualment, també hi ha poca pertinença a associacions informals com ara plataformes o xarxes de treball col·lectiu.

.....
55. Per exemple, no s'han entrevistat les associacions de persones de la UE-15 o d'Amèrica del Nord, entre altres. En la majoria d'aquests casos, i en funció del que s'ha pogut comprovar en l'estudi pilot desenvolupat a Madrid, es tracta d'associacions normalment poc connectades o inserides en el teixit associatiu del seu entorn, és a dir, estan més o menys aïllades i poc connectades amb la resta d'associacions d'estrangers del seu entorn. Més problemàtic és el cas de les associacions d'immigrants que, essent centrals en el teixit associatiu, no han pogut ser entrevistades pel motiu que sigui; generalment perquè van rebutjar l'entrevista o perquè va ser impossible localitzar-les.

Taula 13.

Associacions amb seu a Barcelona amb què s'ha tingut major contacte en els darrers dos anys

		Nombre
Autòctones	Sos Racisme	9
	CCOO, Comissions Obreres	8
	ICCI, Institut Català de Cooperació Iberoamericana	6
	Càritas	5
	UGT, Unió General de Treballadors	4
Origen estranger	FEDELATINA, Federación de Entidades Latinoamericanas de Cataluña	41
	FASAMCAT, Federación de Asociaciones Americanas de Cataluña	9
	FAEC, Federación de Asociaciones de Ecuatorianos de Catalunya	8
	AEC, Asociación de Ecuatorianos de Catalunya	7
	FEDEBOL, Federación de Entidades Bolivianas de Cataluña	7
	Centre Peruà de Barcelona	6
	FEPERCAT, Federación de Entidades Peruanas de Cataluña	5
	ASCIB, Associació Sociocultural Ibn Batuta	4
	CEICAT, Coordinadora d'Entitats d'Immigrants de Catalunya	4
	Asociación Cultural Perú Ritmos y Costumbres	4
	APBB, Asociación de Profesionales Bolivianos en Barcelona	4
	Centro Boliviano Catalán	4
	Asociación de Mujeres E'Waiso Ipola	4

Font: Elaboració pròpia.

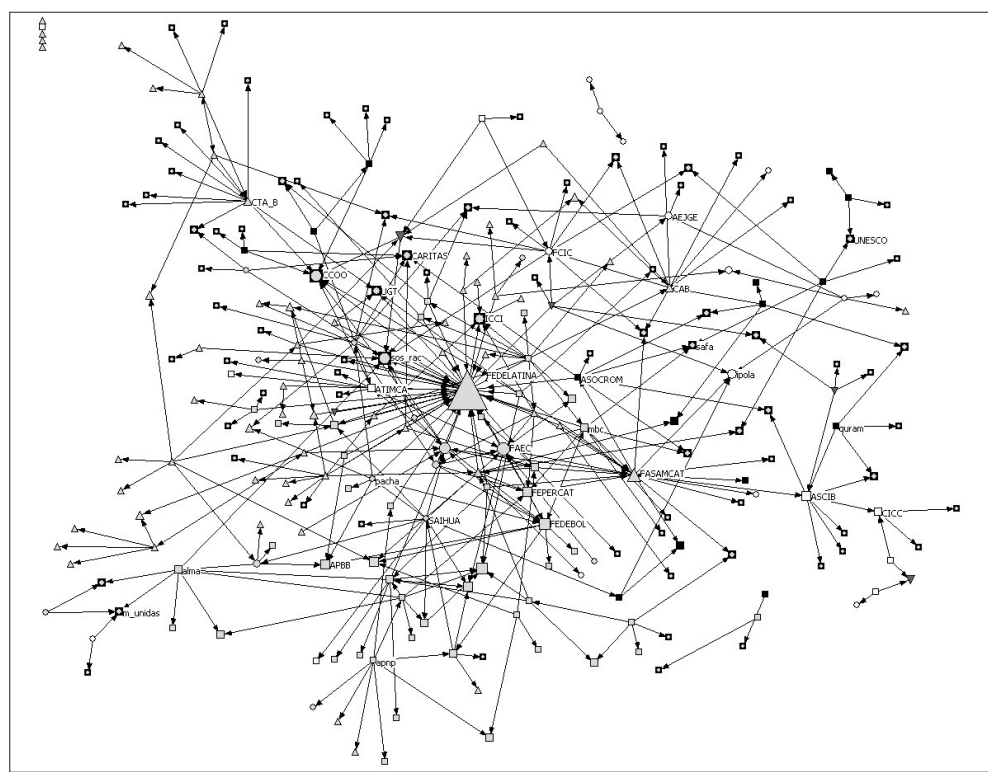
En segon lloc, es va preguntar a les associacions amb quines deu entitats de la ciutat de Barcelona havien tingut més contacte en els darrers dos anys. Com es veu a la taula 13, les entitats majoritàriament contactades han estat federacions que engloben associacions d'origen estranger i, en la lògica del que fa poc hem apuntat, es tracta de federacions llatinoamericanes d'abast autonòmic. És molt rellevant el paper central que té FEDELATINA per sobre d'altres entitats.

Pel que fa a les associacions autòctones, hi ha un contacte assidu amb els dos sindicats majoritaris, CCOO i UGT, i també amb dues associacions de rellevància reconeguda, SOS Racisme i Càritas. Una altra manera de veure-ho és a través del

diagrama de xarxes següent (vegeu la figura 1), la llegenda del qual (i de la resta de mapes) seria la següent:⁵⁶

- | | | | | | |
|---|----------------|---|----------------------------|---|-------------------------|
| □ | Marroquines | ○ | Equatorianes | ■ | Resta d'associacions |
| ○ | Resta d'Àfrica | △ | Resta de llatinoamericanes | ◻ | Associacions autòctones |
| ▣ | Andines | ▽ | Associacions mixtes | | |

Figura 1.
Diagrama de xarxes de la menció espontània d'associacions de Barcelona amb què les entrevistades han tingut més contacte en els darrers dos anys



Font: Elaboració pròpia.

⁵⁶ La mida de les figures és definida pel nombre de vincles "entrants", és a dir, quantes vegades han estat mencionades per altres associacions. Per tant, la mida indica el "prestigi" o la "centralitat" de l'organització en qüestió.

En aquest diagrama es pot observar com efectivament FEDELATINA se situa amb diferència en el centre de la xarxa associativa de la ciutat, mencionada per la gran majoria de les associacions i federacions llatinoamericanes de Barcelona, però també per ser l'entitat de referència d'altres col·lectius d'immigrants entrevistats, com ara les associacions de l'Europa de l'Est o alguna entitat intercultural, com ara COCA o l'Associació de Dones Immigrades Yemajà. Alhora, altres associacions clau en el diagrama, diuen que col·laboren habitualment amb FEDELATINA; és el cas, per exemple, de FASAMCAT o ATIMCA, tres de les associacions que funcionen com a enllaç o pont amb parts de la xarxa que d'altra manera quedarien desconnectades.

En el cas de la primera, FASAMCAT, veiem com aquesta entitat es troba en un punt estratègic o de nexa d'unió de la xarxa, ja que no només té relacions amb entitats fonamentalment llatinoamericanes, sinó que enllaça amb associacions africanes i marroquines de Barcelona a través d'ASCIB; europees de l'est a través d'ASOCROM; filipines a través de KALIPI o l'ACESOP, i pakistaneses a través de l'ACESOP. Això és important, atès que moltes de les associacions d'aquests orígens són perifèriques a la xarxa, és a dir, estan força desconnectades. Si bé en el diagrama es pot veure que estan completament aïllades una associació marroquina i algunes llatinoamericanes, podem dir que en aquest darrer cas es tracta d'associacions de nova creació, per la qual cosa encara no han pogut desenvolupar les relacions de contactes i treball que és fàcil veure en la resta de la xarxa. Efectivament, es tracta d'una xarxa força integrada.

En darrer terme, comprovem també en el gràfic que les associacions autòctones que més mencionen espontàniament les entitats entrevistades —a més de l'ICCI, dos sindicats (CCOO i UGT) i dues entitats (SOS Racisme i Càritas)— són les més articulades amb el teixit associatiu immigrant. La resta d'associacions autòctones amb què les entitats tenen relació són de caire sectorial, és a dir, es relacionen amb les entitats d'immigrants que treballen les seves mateixes temàtiques o amb el seu mateix col·lectiu.

Quan se'ls demana específicament per la relació concreta amb determinades entitats autòctones,⁵⁷ es confirma la rellevància de les entitats esmentades anteriorment (CCOO, UGT, ICCI i SOS Racisme), però també n'apareixen de noves com ara la Creu Roja, la Fundació PRAHU o Intermón-Oxfam. En segon lloc, apareixen també els partits polítics, amb els quals, i proporcionalment, s'hi tenen més contactes que no pas col·laboracions; és a dir, les associacions diuen que han tingut contactes amb gairebé tots els partits polítics, principalment d'esquerreres, però hi col·laboren amb molta menor mesura, exceptuant el PSC.

L'important d'observar, en aquest cas, és que les principals associacions detectades, és a dir els sindicats UGT i CCOO, Càritas, Creu Roja i Intermón-Oxfam, són esmentades com a col·laboradores per associacions d'immigrants de qualsevol origen. Això indica que aquestes associacions funcionen com a transmissores d'informació i cohesió de la xarxa. Contràriament, hi ha algunes entitats autòctones que només són mencionades per un col·lectiu determinat i, d'altra banda, hi ha un gruix important d'associacions que no tenen contacte amb cap entitat autòctona, essent aquests casos majoritàriament associacions llatinoamericanes i la majoria d'elles amb una història relativament llarga en el país, quelcom que no explica aquest relatiu aïllament.⁵⁸

La taula 15 recull les pautes de treball i col·laboració dins del col·lectiu immigrant. Hi podem veure les associacions immigrants mencionades deu vegades o més; seguim constatant la rellevància de FEDELATINA com a entitat central per al conjunt d'entitats d'immigrants de Barcelona.⁵⁹ Apareixen tanmateix altres associacions llatinoamericanes, com ara Nous Col·lectius i el CAB i entitats d'altres orígens, com ara ASCIB o el FCIC.

.....
57. En aquest cas, la pregunta no suscitava la menció espontània de noms, sinó que es facilitava un llistat força complet de vuitanta-tres organitzacions autòctones de diversos tipus (sindicats, partits polítics, ONG, ecologistes, pacifistes, assistencials, educatives, etc.).

58. En aquest cas, totes les associacions d'immigrants tenen la mateixa grandària perquè només podien mencionar associacions autòctones, de manera que la grandària, en el cas de les entitats d'immigrants, no fa referència al nombre de mencions rebudes.

59. Tot i que, certament, entre les entitats entrevistades tenim un nombre molt elevat de llatinoamericanes, quelcom que podria atorgar un cert biaix que expliqués la major importància d'aquesta

Taula 14.

Contactes i col·laboració amb les associacions autòctones en els darrers dos anys

	Contacte		Col·laboració	
	Nombre	%	Nombre	%
Sindicats				
CCOO	45	5,5	20	4,8
UGT	40	4,9	19	4,6
USO	7	0,9	2	0,5
CGT	6	0,7	3	0,7
Partits polítics				
PSC	44	5,4	23	5,6
ICV	36	4,4	11	2,7
ERC	28	3,4	6	1,4
CIU	19	2,3	3	0,7
PPC	8	1,0	2	0,5
Ciutadans	7	0,9	2	0,5
Associacions				
ICCI	36	4,4	23	5,6
SOS Racisme	21	2,6	21	5,1
Creu Roja	20	2,5	12	2,9
Fundació PRAHU	20	2,5	12	2,9
Intermón-Oxfam	19	2,3	12	2,9
Càritas	16	2,0	14	3,4
FAVB	14	1,7	10	2,4
Pere Tarrés	13	1,6	11	2,7
Amics de la UNESCO	11	1,3	10	2,4
ACSAR	11	1,3	7	1,7
Associació de Veïns	11	1,3	6	1,4
Amnistia Internacional	10	1,2	4	1,0
CEAR	10	1,2	9	2,2
Total	816	100	414	100

Nota: El total indica el nombre total de mencions de les associacions entrevistades.

Font: Elaboració pròpia.

Taula 15.

Contactes i col·laboració amb les associacions d'immigrants en els darrers dos anys

Associacions mencionades	Contacte		Col·laboració	
	Nombre	%	Nombre	%
FEDELATINA	70	8,3	52	9,3
FASAMCAT	26	3,1	16	2,9
NNCC	22	2,6	14	2,5
CAB	19	2,3	10	1,8
ASCIB	18	2,1	8	1,4
FCIC	14	1,7	7	1,2
Mujeres Bolivianas de Catalunya	13	1,5	9	1,6
Sayariy	13	1,5	6	1,1
Dosmundosmil	12	1,4	5	0,9
ATIMCA	12	1,4	4	0,7
FAEC	12	1,4	8	1,4
Casa Bolívia	11	1,3	4	0,7
JPII	11	1,3	7	1,2
Mujeres Latinas Sin Fronteras	11	1,3	6	1,1
AEC	10	1,2	8	1,4
Revista Catalina	10	1,2	5	0,9
CICC	10	1,2	6	1,1
Código Libre	10	1,2	7	1,2
FEDEBOL	10	1,2	5	0,9
Total	840	100	561	100

Nota: El total indica el nombre total de mencions de les associacions entrevistades.

Font: Elaboració pròpia.

FEDELATINA torna a estar en el centre de les relacions entre associacions d'immigrants i vinculada fonamentalment amb federacions de col·lectius llatinoamericans i amb alguna associació ja històrica com el Centre Bolivià de Catalunya. FASAMCAT,

entitat, en realitat la diferència és tan desproporcionada respecte d'altres associacions i federacions llatinoamericanes de Barcelona que les dades mostren una importància real. A més, també s'ha intentat abastar altres col·lectius no llatinoamericans per tal de tenir dades més equilibrades. En qualsevol cas, la realitat barcelonina és d'una presència altíssima de col·lectius llatinoamericans, com s'ha mostrat a l'inici de l'informe.

per la seva banda, no només és anomenada per moltes associacions, quelcom que indica que està centrada en la xarxa, sinó que connecta amb alguns extrems que altrament quedarien aïllats, com ara el col·lectiu xinès. També té contactes, per exemple, amb la FCIC, nucli central de moltes associacions africanes, o amb les filipines. En general queden aïllades algunes associacions pakistaneses i les ja esmentades llatinoamericanes, la majoria de les quals són de nova creació. Rellevants per al col·lectiu marroquí i també amb contactes amb el col·lectiu pakistanès, són el CICC i l'ASCIB, associacions que alhora col·laboren amb el CAB, que és llatinoamericana. Però l'associació més central i que té contactes amb entitats de tots els orígens és CEICAT, que estableix un pont fort entre diferents col·lectius d'immigrants.

En qualsevol cas, podem dir que la xarxa associativa d'immigrants de Barcelona és molt densa i compacta i que hi ha pocs casos que quedin aïllats en aquest dibuix general. Alhora, com hem pogut comprovar en els gràfics anteriors, també tenen punts de contacte amb associacions autòctones, fonamentalment els sindicats, probablement per temes laborals, i les d'assistència, com Càritas, o de defensa dels drets dels immigrants, com SOS Racisme. Encara són estranyes les col·laboracions culturals o de col·laboració conjunta per a temes més específics no relacionats amb el col·lectiu en qüestió.

5 Conclusions

Aquest informe ha aportat una primera aproximació a un aspecte de la nova realitat multicultural que caracteritza la societat catalana fins ara poc estudiat: la integració cívica i política dels immigrants a la ciutat de Barcelona. Entenem per integració cívica i política dels immigrants el desenvolupament d'actituds i comportaments cívics i polítics similars als de la resta de la població. L'anàlisi s'ha estructurat en tres capítols elaborats sobre noves dades i amb una aproximació multinivell. En primer lloc s'ha analitzat el context de la immigració a la ciutat de Barcelona, mirant tant els aspectes sociodemogràfics a partir de dades del padró municipal i del cens d'habitants, com les estructures i polítiques municipals. En segon lloc s'han estudiat les actituds i els comportaments polítics dels immigrants a partir d'una enquesta realitzada cara a cara a una mostra de 1.045 individus estratificada per origen en quatre grups: individus autòctons, marroquins, equatorians i andins (que inclou colombians, peruans i bolivians). En tercer lloc s'ha estudiat el teixit associatiu dels immigrants de la ciutat de Barcelona i, de manera més aprofundida, hem entrevistat cent d'aquestes associacions, per analitzar-ne les característiques, els recursos, les àrees d'actuació i les pautes de relació amb la resta d'entitats.

Una primera anàlisi desenvolupada en el capítol 1 d'aquest informe ha recollit de forma descriptiva els fluxos migratoris a la ciutat de Barcelona. Les característiques sociodemogràfiques de les persones novingudes pertanyents als

diferents col·lectius analitzats ens permeten contextualitzar les dades sobre la seva integració cívica i política obtingudes en les dues enquestes esmentades. A grans trets hem vist com la població d'origen estranger a la ciutat de Barcelona està creixent de forma rellevant, compensant el creixement negatiu de la població autòctona des de la dècada dels anys noranta del segle xx. Els fluxos d'arribada segons col·lectius difereixen lleugerament, essent el grup originari del Marroc el que presenta una història migratòria més arrelada, mentre que els fluxos procedents de l'Equador i els països andins són un fenomen més recent, sobretot tenint en compte l'impacte de la darrera onada d'arribada dels originaris de Bolívia. Les dades del padró apunten a la relativa joventut dels nouvinguts, l'edat dels quals oscil·la majoritàriament entre els vint-i-cinc i els seixanta-quatre anys. Això concorda, d'una banda, amb les edats de les persones entrevistades a Barcelona en l'enquesta d'individus, i també amb el perfil dels membres de les associacions analitzades.⁶⁰ Addicionalment, la distribució dels immigrants en els diferents barris de Barcelona no és aleatòria ni distribuïda de forma homogènia, sinó que, com és sabut, es concentren en determinats barris, com ara Ciutat Vella.

L'anàlisi de la gestió d'aquesta diversitat també aporta dades significatives. Tot i que el discurs de la integració és una aproximació generalment acceptada a l'hora de parlar d'immigració, l'Ajuntament de Barcelona prefereix emprar el terme *primera acollida*: aquesta referència parteix del supòsit implícit que després d'un cert temps inicial, els immigrants haurien de poder normalitzar les seves activitats, demandes i necessitats a través dels circuits generals que l'administració municipal ha establert per al conjunt de la població. Si bé això respon a una visió transversal i per tant més general de la gestió de la immigració, també la fa menys visible. Igualment, s'ha detectat l'existència de necessitats que s'han anat cobrint amb programes i serveis concrets per donar respostes a problemes específics no abordats des de l'aproximació genèrica o transversal del

60. En general, el perfil dels membres de les associacions entrevistades és similar al dels immigrants presents a la ciutat: la majoria dels socis de les associacions fa temps que estan vivint al país, són relativament joves i hi ha una proporció equilibrada d'homes i dones, sobretot si mirem les associacions llatinoamericanes, mentre que les associacions d'altres orígens tenen un perfil lleugerament més masculí.

consistori. A més, els processos d'integració i consecució de la ciutadania no són homogenis per a tots els col·lectius, quelcom que requereix que l'abordatge de les necessitats dels nouvinguts sigui adaptat. Això significa que alguns serveis i programes que desenvolupa l'Ajuntament per al conjunt del municipi i barri per barri es vagin adaptant a les necessitats detectades, essent en alguns moments insuficients, per la qual cosa les associacions de persones d'origen estranger acaben essent les que presten molts d'aquests primers serveis d'acollida, com veurem més endavant.

L'enquesta a individus d'origen immigrant presentada en el capítol 2 ens ha permès obtenir dades sobre els processos migratoris i les característiques sociodemogràfiques de la població immigrada amb molt més detall i riquesa que a través de les estadístiques oficials. A més, una gran part del qüestionari s'ha centrat en diferents aspectes de les actituds i comportaments civopolítics dels immigrants, aspectes que s'han pogut comparar amb el grup d'autòctons per detectar possibles diferències significatives.

Respecte als detalls del procés migratori, les dades mostren que la motivació més assenyalada pels entrevistats per emigrar és la laboral. El motiu familiar és el que s'esmenta en segon lloc entre els procedents del Marroc i de l'Equador i els estudis són el segon motiu que apunten els andins. En general s'opta per viatjar en solitari, tot i que en la gran majoria de casos els que emigren ja coneixen persones que resideixen a Espanya abans d'emprendre el viatge, sobretot els que vénen de l'Amèrica Llatina. Aquests processos migratoris es reflecteixen en la composició de les llars dels immigrants: mentre que els equatorians són els que viuen en llars més homogènies, els marroquins són el grup que més sovint comparteix casa amb persones de diferents nacionalitats.

Respecte a les actituds i el comportament civopolític dels immigrants, que és l'aspecte central de la recerca, les dades mostrades ens han aportat una visió multidimensional i, per tant, complexa i de vegades fins i tot paradoxal de la integració política d'aquests col·lectius. Hem concretat la idea d'integració civopolítica a través de l'anàlisi de quatre aspectes específics: el grau d'implicació política, la

confiança en les institucions polítiques, la participació política i el capital social. Hem mirat també algunes actituds relacionades amb el grau d'acceptació mútua dels diferents col·lectius.

Els col·lectius d'origen estranger estan més interessats per la política estatal que per la política d'àmbit local o català però, exceptuant el grup del Marroc, el seu àmbit preferent d'interès polític se situa al seu país d'origen. Els nivells d'interès d'alguns grups d'immigrants superen els dels autòctons (els marroquins pel que fa a la política local, els peruans pel que fa a la política espanyola).

Les dades sobre la situació en l'eix esquerra-dreta dibuixen uns col·lectius d'immigrants en posicions més centrades en comparació amb el grup d'autòctons. Al mateix temps, s'observa com un gruix important dels integrants d'aquests col·lectius té dificultats per situar-se en aquest eix, que no cal recordar que és, juntament amb el nacional, l'eix bàsic de la política catalana. Aquesta darrera dada reflecteix la menor familiaritat dels immigrants amb aquesta dimensió del conflicte polític a Catalunya, la qual cosa s'explica possiblement tant per l'arribada recent d'aquestes persones, per l'absència de dret de vot reconegut a la major part d'elles, així com per la limitada rellevància de l'eix esquerra-dreta en els països d'origen.

De les dades que fan referència a la confiança en diferents institucions cal destacar-ne la valoració positiva que, en general, fan els integrants dels col·lectius d'immigrants de les institucions de Barcelona, Catalunya i Espanya, en què mostren gairebé sempre nivells de confiança superiors que els detectats entre les persones autòctones.

Fixant-nos en les dades sobre les actituds envers els altres grups, no s'observen problemes significatius d'acceptació entre els col·lectius, destacant un grau d'acceptació lleugerament més elevat entre els autòctons i els integrants del col·lectiu d'andins, és a dir, colombians, peruans i bolivians. El col·lectiu procedent de l'Equador mostra un nivell de confiança interpersonal sensiblement inferior al detectat en la resta de grups.

Pel que fa a la participació política, constatem nivells similars de participació política no electoral en els col·lectius d'origen estranger i en el dels autòctons. S'observa, això sí, certa tendència a l'especialització en funció del tipus de participació, ja que mentre en els grups d'immigrants la participació de contacte és superior que en el dels autòctons, els immigrants presenten nivells inferiors de protesta i, sobretot, de participació en partits. Les dades sobre la participació dels enquestats en el teixit associatiu ens mostren que, en general, els membres dels col·lectius d'immigrants mantenen una relació més feble amb la xarxa associativa en comparació amb els autòctons. Els clubs esportius, els grups culturals i les associacions religioses són especialment rellevants per proporcionar als immigrants experiències associatives i cert capital social, tot i que sempre amb nivells inferiors als autòctons. A més, són pocs els immigrants que coneixen les entitats d'immigrants presents a la ciutat.

Com que se sap que, freqüentment, les diferències entre col·lectius en els nivells d'implicació, confiança i participació poden explicar-se per diferències de les seves respectives característiques sociodemogràfiques, recursos organitzatius, i actituds polítiques, s'han dut a terme algunes anàlisis multivariants. Quan introduïm aquests controls, les diferències entre grups solen reduir-se, tot i que en alguns casos, com és el de la confiança política, la capacitat explicativa de l'origen segueix essent rellevant i, per tant, és una variable necessària per comprendre les actituds i els comportaments polítics, però en la tendència contrària del que hauria semblat en un principi. Les variables relacionades amb el capital social (associacionisme i confiança interpersonal) semblen els factors explicatius més importants a l'hora d'entendre les actituds i la participació política dels individus entrevistats.

L'enquesta a associacions d'immigrants és el centre de l'anàlisi del tercer capítol. L'objectiu principal de l'estudi de les associacions a Barcelona era analitzar els recursos organitzatius que els diferents col·lectius d'immigrants poden mobilitzar per a la seva integració social i civopolítica, veient fins a quin punt les associacions presten uns serveis necessaris als nouvinguts i mirant, finalment, els intercanvis i les col·laboracions entre les diferents entitats, tant autòctones com d'immigrants.

En el primer capítol de l'informe veiem com el consistori de la ciutat no distingeix entre subvencions, reservant-ne una part per als col·lectius de persones d'origen estranger, sinó que es tracta de força subvencions però genèriques. Això podria explicar la sobredimensió dels cens inicial d'associacions detectades a Barcelona; tanmateix, el nombre és molt menor quan es detecten aquelles que estan composades específicament per persones d'origen estranger.⁶¹ Potser la generalitat de les ajudes explica la relativa escassetat de recursos financers de les associacions d'immigrants, per a l'adjudicació dels quals es demanen requisits de constància temporal d'activitats i de solidesa de projectes que són molt més fàcils de complir per les associacions autòctones.

Així, en general es constata que les associacions d'immigrants no són gaire grans, sinó que tenen aproximadament una trentena de membres. D'altra banda, la majoria de les associacions treballen amb un pressupost anual de tres mil euros o menys, essent les fonts d'ingressos fonamentals les donacions personals i les activitats específiques de recollida de fons. Curiosament, només el 25% de les associacions tenen quotes per a socis. Això mostra no només que els ingressos són escassos, sinó que les fonts de finançament tampoc no són estables, quelcom que es tradueix en la precarietat en la resta de recursos disponibles. Per exemple, només de forma minoritària hi ha personal remunerat; només el 20% de les associacions tenen seus pròpies, mentre que gairebé una tercera part depenen de la cessió de locals públics que, en molts casos, comparteixen amb altres associacions⁶². Alhora, encara hi ha pels volts d'un 40% d'associacions sense telèfons o ordinadors personals per desenvolupar les seves tasques quotidianes. La precarietat és, per tant, força estesa.

.....
61. Curiosament, veiem moltes associacions amb noms molt i molt específics que acaben fent referència no només a un país d'origen, sinó també a un poble o ètnia específica. Són poques les entitats que en el seu nom apunten a representar el col·lectiu immigrant en general, malgrat que moltes s'autodefineixen així.

62. Aquí es nota l'equilibri que intenta fer el consistori a l'hora de compensar la manca de recursos econòmics suficients amb la cessió d'espais per a l'organització d'activitats.

Tampoc no es tracta d'associacions integrades políticament o més connectades amb les administracions o que participen en espais oberts per l'Ajuntament per a tal fi. D'una banda, hem mirat els contactes amb diferents nivells administratius i polítics: en tots els casos, els contactes són força escassos, essent una mica més grans si mirem les administracions local i autonòmica i els polítics dels governs d'aquests dos nivells administratius. Tanmateix, si ens centrem en els mecanismes de participació col·lectiva, és a dir, la participació en els diferents consells sectorials a nivell municipal, autonòmic i estatal, veiem com si bé en la majoria de casos les associacions no han estat convidades a participar-hi, en el cas de les que ho han estat, la majoria hi ha acabat participant. Això ens mostra com en la majoria de casos s'aprofiten les oportunitats que hi ha per entrar en espais de decisió pública.

Les dates d'arribada dels diferents col·lectius que es comentaven més amunt també són indicatives del naixement de les associacions de persones d'origen estranger a la ciutat: la majoria de les associacions van ser fundades entre l'any 2002 i el 2004, és a dir, es tracta d'una xarxa associativa lleugerament consolidada, atès que en els darrers anys només estan creixent les associacions de col·lectius llatinoamericans, mentre que la fundació d'associacions de la resta d'orígens geogràfics està en lleuger declivi des de mitjan dècada del 2000. Tanmateix, la proporció d'associacions presents a la ciutat no solament té relació amb la història migratòria dels diferents col·lectius i amb el nombre de persones del col·lectiu en qüestió, com passa en general amb les llatinoamericanes, sinó que també respon a les necessitats que tenen els mateixos col·lectius de suplir mancances de diversos tipus; així, per exemple, els italians, la segona comunitat en nombre d'immigrants a Barcelona, té relativament poques associacions, mentre que els filipins, un col·lectiu amb menor presència a la ciutat i amb una tradició immigratòria igualment llarga, té un teixit associatiu proporcionalment més gran que el nombre d'individus presents a la ciutat, probablement a causa de les necessitats d'assistència i recolzament d'aquest col·lectiu.

Hem vist, en aquest sentit, com les activitats que desenvolupen majoritàriament les associacions entrevistades estan relacionades amb temes vinculats amb els

immigrants i amb el col·lectiu específic que representen. Però més que activitats específiques, les associacions es dediquen a oferir serveis diferents als seus socis: assistència personal en el procés migratori, representació legal dels immigrants, informació genèrica sobre les lleis del país de recepció, etc. Per tant, veiem que desenvolupen tasques fonamentalment de primera acollida i, en segona instància, activitats de manteniment de la identitat o de la cultura pròpia. Encara es fan poques tasques d'integració sociopolítica, quelcom que explica les poques activitats polítiques que organitzen les associacions d'immigrants.

D'altra banda, també hem analitzat la relació de les associacions entrevistades amb el teixit associatiu de la ciutat. En aquest sentit, la gran majoria d'associacions entrevistades forma part de federacions més àmplies, alhora que observem també un mapa associatiu dens, i molt interconnectat, tant entre associacions del mateix origen com entre associacions de col·lectius diferents: en aquest darrer cas és clau el paper que tenen algunes federacions i associacions centrals, sense les quals existiria una major segregació segons l'origen dels col·lectius. Així, s'observen molt poques associacions aïllades⁶³ i en cas de ser-hi es tracta, normalment, d'associacions relativament noves que no han tingut temps d'integrar-se en el teixit associatiu. D'altra banda, si bé els contactes amb les associacions autòctones són nombrosos i diversos, les col·laboracions mostren una pauta simptomàtica: en general es tenen contactes amb associacions o bé assistencials o bé amb sindicats, en consonància amb les funcions que desenvolupen les associacions analitzades.

En definitiva, aquest estudi aporta dades empíriques que permeten realitzar una valoració optimista i positiva de la capacitat dels col·lectius immigrants estudiats per integrar-se en la vida cívica i política de la ciutat de Barcelona. No hem trobat, pràcticament en cap de les dimensions analitzades, situacions de greu exclusió cívica o política de la població d'origen immigrant. Els nivells moderadament

.....
63. Cal tenir en compte que no s'hi ha inclòs associacions d'immigrants de països de la UE-15 o d'un nivell de desenvolupament econòmic similar, associacions que normalment tenen pautes de relació amb la resta del teixit gairebé inexistents.

inferiors de participació política d'aquests col·lectius es deuen, fonamentalment, a diferències en la seva composició demogràfica —majoritàriament en el nivell d'estudis— i els seus recursos socials —el capital social. D'altra banda, en alguns casos ens trobem que alguns col·lectius d'immigrants mostren nivells d'interès més grans per la política local i més confiança en les institucions municipals. Igualment, encara que és cert que les associacions d'immigrants mostren una precarietat de recursos que s'hauria de contribuir a pal·liar des de les autoritats públiques, és molt positiu que el teixit associatiu immigrant a la ciutat de Barcelona estigui ben interconnectat amb el teixit organitzatiu autòcton i entre les mateixes associacions d'immigrants, amb pocs casos d'aïllament preocupant. Per acabar, i en relació amb aquesta última qüestió, sí que cal destacar les poques oportunitats que les associacions d'immigrants —llevat d'unes quantes de més grandària— tenen per fer sentir la seva veu en els processos de presa de decisions. En aquest sentit, les autoritats municipals poden facilitar la major integració civopolítica dels immigrants augmentant els espais en què, tant de forma individual com a través de les associacions, la població immigrant pugui contribuir a conformar l'espai públic barceloní.

Annexos

VARIABLES UTILITZADES EN LES REGRESSIONS

	Variable	Descripció de la variable
Variables dependents	Interès per la política local	0 = poc + gens d'interès 1 = bastant + molt d'interès
	Confiança en el govern municipal	0 = gens de confiança 10 = molta confiança
	Participació en la dimensió de contacte	0 = no 1 = sí
	Participació en la dimensió de les activitats de partit	0 = no 1 = sí
	Participació en la dimensió de protesta	0 = no 1 = sí
	Participació en la dimensió de consum polític	0 = no 1 = sí
Variables independents		
Sociodemogràfiques, condicions de residència i col·lectius d'origen	Estudis universitaris	0 = no 1 = sí
	Estudis secundaris	0 = no 1 = sí
	Sexe	0 = home 1 = dona
	Anys transcorreguts des de l'arribada a Espanya (per a immigrants)	Quantitativa
	Immigrants amb la nacionalitat espanyola	0 = no 1 = sí
	Assistència a cerimònies religioses	0 = ateu/agnòstic 1 = molt religiós, assistència diària
	Grup: equatorià	0 = resta 1 = equatorià
	Grup: marroquí	0 = resta 1 = marroquí
	Grup: andí	0 = resta 1 = andí
Capital social	Nombre d'organitzacions en què està implicat (membre actual o participant)	Quantitativa
	% associacions en què com a mínim la meitat dels membres són immigrants	Quantitativa
	Confiança social	Mín. = 0 Màx. = 1
Percepció de discriminació	Percepció de discriminació per origen	0 = no 1 = sí
	Discriminació per origen en els darrers dotze mesos	0 = no 1 = sí

Referències bibliogràfiques

ALUND, Alexandra; SCHIERUP, Carl Ulrich (1991). *Paradoxes of Multiculturalism*. Avebury: Aldershot.

ANDUIZA, Eva; BOSCH, Agustí (2004). *Comportamiento político y electoral*. Barcelona: Ariel.

BERGER, Maria; GALONSKA, Christian; KOOPMANS, Ruud (2004). "Political Integration by a Detour? Ethnic Communities and Social Capital of Migrants in Berlin". *Journal of Ethnic and Migration Studies*, núm. 30(3), p. 491-507.

BLOEMRAAD, Irene (2006). "Becoming a Citizen in the United States and Canada: Structured Mobilization and Immigrant Political Incorporation". *Social Forces*, núm. 85(2), p. 667-695.

FENNEMA, Meindert; TILLIE Jean (1999). "Political Participation and Political Trust in Amsterdam. Civic Communities and Ethnic Networks", *Journal of Ethnic and Migration Studies*, núm. 25(5), p. 703-726.

FENNEMA, Meindert; TILLIE Jean (2001). "Civic Community, Political Participation and Political Trust of Ethnic Groups". *Connections*, núm. 24(1), p. 26-41.

FENNEMA, Meindert (2004). "The Concept and Measurement of Ethnic Community". *Journal of Ethnic and Migration Studies*, núm. 30(3), p. 429-447.

GLAZER, Nathan (1997). *We Are All Multiculturalists Now*. Cambridge, MA: Harvard University Press.

IRELAND, Patrick (1994). *The Policy Challenge of Ethnic Diversity*. Cambridge, MA: Harvard University Press.

IRELAND, Patrick (2000). "Reaping What They Sow: Institutions and Immigrant Political Participation in Western Europe", a Ruud KOOPMANS, Paul STATHAM (eds.) *Challenging Immigration and Ethnic Relations Politics. Comparative European Perspectives*. Oxford: Oxford University Press.

JACOBS, Dirk; TILLIE, Jean (2004). "Introduction: Social Capital and Political Integration of Migrants". *Journal of Ethnic and Migration Studies*, núm. 30(3), p. 419-427.

KNOKE, David (1986). "Associations and Interest Groups". *Annual Review of Sociology*, núm. 12, p. 1-21.

KOOPMANS, Ruud; STATHAM, Paul (1999). "Challenging the Liberal Nation-State? Post-nationalism, Multiculturalism, and the Collective Claims-Making of Migrants and Ethnic Minorities in Britain and Germany". *American Journal of Sociology*, núm. 105(3), p. 652-696.

KOOPMANS, Ruud; STATHAM, Paul (2000). "Migration and Ethnic Relations as a Field of Political Contention: An Opportunity Structure Approach", a Ruud KOOPMANS, Paul STATHAM (eds.) *Challenging Immigration and Ethnic Relations Politics*. Oxford: Oxford University Press.

KOOPMANS, Ruud; STATHAM, Paul; GIUGNI, Marco G.; PASSY, Florence (2005). *Contested Citizenship. Immigration and Cultural Diversity in Europe*. Minneapolis: University of Minnesota Press.

KYMLICKA, Will (1995). *Multicultural Citizenship*. Oxford: Oxford University Press.

MORALES, Laura; ORTEGA, M. Paz (2006). “Las asociaciones de la población inmigrante en el municipio de Madrid. Un informe sobre sus perfiles organizativos, relación con la política y redes interorganizativas”. Working paper consultable a: <http://www.um.es/capsocinmig/Documentos/Docu1.pdf>

PORTES, Alejandro; BÖRÖCZ, József (1989). “Contemporary immigration: Theoretical perspectives on its determinants and modes of incorporation”. *International Migration Review*, núm. 23(3), p. 606-630.

PORTES, Alejandro; SENSENBRENNER, J. (1993). “Emdeddedness and Immigration: Notes on Social Determinants of Economic Action”. *American Journal of Sociology*, núm. 98(6), p. 1320-1350.

PORTES, Alejandro; RUMBAUT, Rubén G. (2006) (3a ed.). *Immigrant America. A Portrait*. Berkeley: University of California Press.

PUTNAM, Robert (1993). *Making Democracy Work. Civic traditions in Modern Italy*. Princeton: Princeton University Press.

PUTNAM, Robert (2000). *Bowling alone. The Collapse and Revival of American Community*. Nova York: Simon and Schuster.

SAN MARTIN, Josep (2008). “Capital social, expectatives i ideologia de la població immigrada” a AJENJO, Marc et al. *Les condicions de vida de la població immigrada a Catalunya*. Barcelona: Fundació Jaume Bofill, Col·lecció Polítiques, 63.

SOYSAL, Yasemin (1994). *Limits of Citizenship: Migrants and Postnational Membership in Europe*. Chicago: University of Chicago Press.

TARROW, Sidney (1994). *Power in movement: Social movements, collective action and mass politics in the modern state*. Cambridge: Cambridge University Press.

TAYLOR, Charles (1994). *Multiculturalism*. Princeton: Princeton University Press.

TEORELL, Jan; TORCAL, Mariano; MONTERO, José Ramón (2007). "Political Participation: Mapping the Terrain" a Jan W. VAN DETH, José Ramón MONTERO, Anders WESTHOLM (eds.). *Citizenship and Involvement in European Democracies: A Comparative Analysis*. Londres: Routledge.

TILLIE, Jean (2004). "Social Capital of Organisations and their Members: Explaining the Political Integration of Immigrants in Amsterdam". *Journal of Ethnic and Migration Studies*, núm. 30(3), p. 529-541.

TOGEBY, Lise (1999). "Migrants at the Polls: An Analysis of Immigrant and Refugee Participation in Danish Local Elections". *Journal of Ethnic and Migration Studies*, núm. 25(4), p. 665-684.

TORCAL, Mariano; MONTERO, José Ramón; TEORELL, Jan (2006). "La participación política en España: Modos y niveles en perspectiva comparada", a TORCAL, Mariano; FONT, Joan i MONTERO, José Ramón (eds.). *Ciudadanos, asociaciones y participación en España*. Madrid: Centro de Investigaciones Sociológicas.

VERBA, Sidney et al. (1973). "The modes of Participation. Continuities in Research". *Comparative Political Studies*, núm. 6(2), p. 235-250.

VERBA, Sidney; NIE, Norman (1972). *Participation in America: Political Democracy and Social Equality*. Nova York: Harper & Row.

VERBA, Sidney; NIE, Norman; KIM, Jae-on (1971). *The modes of Democratic Participation: A Cross-National comparison*. Beverly Hills: Sage.

VERBA, Sidney; NIE, Norman; KIM, Jae-on (1978). *Participation and Political Equality. A seven-Nation comparison*. Nova York: Cambridge University Press.

WIMMER, Andreas (2004). "Does Ethnicity Matter? Social Categories and Personal Networks in Three Swiss Immigrant Neighborhoods". *Ethnic and Racial Studies*, núm. 27(1), p. 1-36.

INFORMES BREUS

- 1 **Les desigualtats educatives a Catalunya: PISA 2003**
Ferran Ferrer (dir.), Gerard Ferrer i José Luis Castel
- 2 **El paper crucial del professorat. Atraure, preparar i mantenir professors de qualitat**
OCDE. Polítiques d'Educació i de Formació
- 3 **El procés de normalització d'estrangers 2005. Balanç i perspectives**
Maria Helena Bedoya Muriel i Eduard Solé Alamarja
- 4 **Itineraris de formació i inserció laboral dels joves a Catalunya**
Rafael Merino i Maribel Garcia
- 5 **Els imams de Catalunya: rols, expectatives i propostes de formació**
Jordi Moreras
- 6 **Sisena hora: una oportunitat o una dificultat per avançar?**
Joaquín Garín, Isabel Sánchez i Jesús Viñas
- 7 **Joves i política**
Núria Valls i Andrea Borison
- 8 **Els sistemes educatius als països d'origen de l'alumnat immigrant**
Una aproximació
Miquel Àngel Alegre, Ricard Benito i Sheila González
- 9 **Els plans educatius d'entorn: debats, balanç i reptes**
Miquel Àngel Alegre i Jordi Collet
- 10 **Formació i professionalització del professorat de secundària a Catalunya**
Gemma Tribó
- 11 **La desafecció política a Catalunya. Una mirada qualitativa**
Ismael Blanco i Pau Mas
- 12 **Històries d'immigració: la comprensió dels patrons de rendiment escolar dels joves immigrants nousvinguts**
Carola Suárez-Orozco i Marcelo Suárez-Orozco
- 13 **L'educació catalana a la premsa**
Jaume Carbonell i Sebarroja i Antoni Tort i Bardolet
- 14 **Simbologies en l'espai públic**
Els debats sobre l'ús del *hijab* a Europa
Jordi Moreras
- 15 **Actituds, comportament polític i xarxes organitzatives dels immigrants a la ciutat de Barcelona**
Laura Morales i Eva Anduiza (directores), Laia Jorba, Josep San Martin i Amparo González

