

CONSTRUYENDO LA ANTIGÜEDAD

Actas del III Congreso Internacional
de Jóvenes Investigadores
del Mundo Antiguo
(CIJIMA III)

José J. Martínez García - Lucía García Carreras
Dámaris López Muñoz - Consuelo I. Caravaca Guerrero
Celso M. Sánchez Mondéjar - Carlos Molina Valero
María Andrés Nicolás - Pedro D. Conesa Navarro
(Coords.)



cepoAt

CENTRO DE ESTUDIOS DEL PRÓXIMO ORIENTE Y LA ANTIGÜEDAD TARDÍA
UNIVERSIDAD DE MURCIA

CIJIMA III

III Congreso Internacional de Jóvenes Investigadores del Mundo Antiguo
(7 y 8 de abril de 2016)
www.um.es/cepoat/cijima

© De los artículos: los autores

© De esta edición: Centro de Estudios del Próximo Oriente y la Antigüedad Tardía

COMITÉ ORGANIZADOR:

Rafael González Fernández (Universidad de Murcia)
Gonzalo Matilla Séiquer (Universidad de Murcia)
José Javier Martínez García (Universidad de Murcia)
Pedro David Conesa Navarro (Universidad de Murcia)
José Antonio Molina Gómez (Universidad de Murcia)

COMITÉ CIENTÍFICO:

Alejandro Egea Vivancos (Universidad de Murcia)
Laura Arias Ferrer (Universidad de Murcia)
José Miguel García Cano (Universidad de Murcia)
José Miguel Noguera Celdrán (Universidad de Murcia)
Nuria Castellano Solé (Universidad de Barcelona)
Juan Carlos Olivares Pedreño (Universidad de Alicante)
Carlos Molina Valero (Universidad Complutense de Madrid)
Celso Sánchez Mondéjar (Universidad de Murcia)
Josep Padró i Parcerisa (Universidad de Barcelona)
Helena Jiménez Vialás (Université de Toulouse)
Fernando Prados Martínez (Universidad de Alicante)

CONSTRUYENDO LA ANTIGÜEDAD

Actas del III Congreso Internacional
de Jóvenes Investigadores
del Mundo Antiguo
(CIJIMA III)

José J. Martínez García - Lucía García Carreras
Dámaris López Muñoz - Consuelo I. Caravaca Guerrero
Celso M. Sánchez Mondéjar - Carlos Molina Valero
María Andrés Nicolás - Pedro D. Conesa Navarro
(Coords.)

**CENTRO DE ESTUDIOS DEL PRÓXIMO ORIENTE Y LA ANTIGÜEDAD TARDÍA
UNIVERSIDAD DE MURCIA**

CIJIMA III

2016

Reservados todos los derechos por la legislación en materia de Propiedad Intelectual. Durante los primeros doce meses, ni la totalidad ni parte de este libro, incluido el diseño de la cubierta, puede reproducirse, almacenarse o transmitirse en manera alguna por ningún medio ya sea electrónico, químico, mecánico, óptico, informático, de grabación o de fotocopia, sin permiso previo por escrito de la editorial.

Centro de Estudios del Próximo Oriente y la Antigüedad Tardía
C/ Actor Isidoro Máiquez, 9, 30007, Murcia.
Tlf: +34 868883890
Correo electrónico: cepoat@um.es
URL: <http://www.um.es/cepoat/cijima>

Portada: *Opus reticulatum* en Ostia Antica (Italia, 2007). Fuente: CEPOAT.
I.S.B.N.: 978-84-931372-5-0
Año publicación: 2017
Depósito Legal: MU 551-2017
Maquetación: José Javier Martínez, Lucía García Carreras
Edición y Fotocomposición: CEPOAT

INDICE:

Prólogo

Helena Jiménez Vialás 9

PRÓXIMO ORIENTE Y EGIPTO

La ruptura de Amarna: hechos, teorías, causas y consecuencias

Iria Souto Castro 13

Las capillas de la barca de Amón en el Antiguo Egipto

Irene Sáenz Blázquez 55

Preámbulo sobre el estudio iconográfico de diferentes divinidades y entes mitológicos serpentiformes en el antiguo egipto

Marta Arranz Cárcamo 83

La concepción de los niños tras la muerte en el Antiguo Egipto

Laura Burgos Bernal y Jessica Mogollón Montaña 101

La colección de amuletos egipcios de la familia matthews-beyens. estudio preliminar

Olga Navarro-Cía 123

Tendencias historiográficas y perspectivas actuales para el estudio de las relaciones interculturales en el próximo oriente antiguo

Juan Álvarez García 157

GRECIA

Dinámica e interacción entre los primeros reyes Mérmnadas y las poblaciones griegas de la península de Anatolia.

Alessia Facchin Díaz 191

De la música oriental a las prácticas musicales de la Grecia Arcaica

Luis Calero Rodríguez 217

La pederastia institucionalizada en la sociedad espartana

Unai Iriarte Asarta 233

Las representaciones femeninas aladas y el fin de las tiranías en la moneda griega de Sicilia: análisis comparativo iconográfico.

José Miguel Puebla Morón 249

PENÍNSULA IBÉRICA PRERROMANA

Los kalathoi ibéricos: funcionalidad, contenido y simbolismo. el ejemplo de la cesetania

David Camuña Pardo 263

El tesoro de el carambolo (camas,sevilla):viejas y nuevas teorías de un conjunto clave en la materialización de la cultura tartésica

Pedro Miguel Naranjo 289

ROMA

Culto imperial en las capitales provinciales altoimperiales de hispania

Dámaris López Muñoz 319

TURRIS CAEPIONIS, antiguo faro de Chipiona. Ubicación y visibilidad desde la costa en época romana

M^a Soledad Gómez Muñoz 353

Los ajuares egipcios en las necrópolis de la Hispania romana. ¿Importación o reutilización?

Carmen Muñoz Pérez 381

La influencia del pensamiento griego en la actividad política de Tiberio Graco

Juan García González 415

Antecedentes del conflicto cristiano-pagano antes del siglo IV d.C.

Marina Murillo Sánchez 453

Apocalíptica y fin del mundo en el cristianismo primitivo: el anticristo en comodiano y victorino de petovio

Jorge Cuesta Fernández 483

Juicios para una nueva era. Las valoraciones de Orosio sobre los emperadores perseguidores de los cristianos.

Antonio José Meseguer Gil 509

Los bárbaros a las puertas de las ciudades: el engaño como método de conquista a través de la crónica de hidacio de chaves (s. V)

Benito Márquez Castro 521

LAS REPRESENTACIONES FEMENINAS ALADAS Y EL FIN DE LAS TIRANÍAS EN LA MONEDA GRIEGA DE SICILIA: ANÁLISIS COMPARATIVO ICONOGRÁFICO.

José Miguel Puebla Morón¹
Universidad Complutense de Madrid

RESUMEN

La moneda, como vehículo y documento oficial de la polis que lo acuña, sirve como soporte de un mensaje de carácter político que define a la población que lo representa en su conjunto. El estudio de este mensaje, compuesto tanto por los elementos iconográficos como por la leyenda que conforman el anverso y reverso de las monedas, permite analizar los cambios políticos producidos en las polis griegas de Sicilia durante la primera mitad del siglo V a .C., donde la caída de las tiranías dio paso a la aparición de nuevas formas de gobierno de carácter democrático que, mediante el uso de la iconografía y de la escritura, dejaron patente el cambio político que se había producido. Este cambio se manifiesta principalmente en la aparición de figuras femeninas aladas donde estas representaciones aparecen portando elementos asociados a la victoria como coronas o ramas de laurel, hojas de palma o aplustres navales.

Palabras clave: Numismática, griegos, Niké, ninfas, democracia.

ABSTRACT

The coinage, as an official carrier and document from the polis which mints it, serves as a support of a political nature message which determines the population to whom it represents as a whole. The study of this message, compounded by the iconographic elements as well as the inscription which define the obverse and reverse of the coins, allows to analyse the political changes which happened in the Greek polis of Sicily during the first half of the Fifth century B.C., when the fall of the tyrannies caused the appearance of new kinds of democratic nature governments which, by the use of the iconography and writing, showed the political change which had happened. This change is mainly revealed in the appearance of winged female figures which hold elements related to victory as laurel wreaths or branches, palm branches or aplustres.

Keywords: Numismatic, Greeks, Nike, nymphs, Democracy.

1. josemiguelpuebla@gmail.com

INTRODUCCIÓN

La moneda, como vehículo y documento oficial del estado o polis que lo acuña, sirve como soporte de un mensaje de carácter político que define a la población que lo representa en su conjunto. El estudio de este mensaje, compuesto tanto por los elementos iconográficos como por la leyenda que conforman el anverso y reverso de las monedas, permite analizar a través de ambos elementos los cambios políticos producidos en las polis griegas de Sicilia durante la primera mitad del siglo V a .C., donde la caída de las tiranías dio paso a la aparición de nuevas formas de gobierno de carácter democrático que, mediante el uso de la iconografía y de la escritura, dejaron patente el cambio político que se había producido.

Este cambio se manifiesta principalmente en la aparición de figuras femeninas aladas en la moneda de poblaciones como Hímera, Catania y Camarina, donde estas representaciones aparecen portando elementos asociados a la victoria como coronas o ramas de laurel, hojas de palma o aplustres navales. Además, a estas representaciones habría que sumar la moneda de Zancle-Mesana, donde una figura femenina alada aparece coronando la biga en los tetradracmas acuñados a partir de la caída de la tiranía de Anaxilao de Regio.

La aparición de estas figuras aladas estaría en consonancia con otras de igual carácter acuñadas en las poblaciones de la Magna Grecia de Terina y Cirene, así como también cabría ponerlas en relación con la aparición de divinidades acuáticas locales a partir de este periodo como deidades protectoras de la ciudad, como emblema de la misma y como símbolo protector del gobierno democrático.

En la moneda de Sicilia (Rizzo, 2003, pp. 63-68) tenemos dos grupos diferentes de representaciones para este periodo. Un primer grupo, con la figura femenina alada como elemento principal de la imagen, portando elementos como la banda, el aplustre o la caracola en la moneda de Catania, Camarina e Hímera, y otro como parte de una escena sobrevolando la cuadriga en actitud de coronar en la moneda de Siracusa, Gela y Zancle-Mesana.

FIGURAS FEMENINAS ALADAS COMO ELEMENTO PRINCIPAL

El cuanto a su uso como elemento principal, éste ocupa principalmente la primera mitad del siglo V a.C. en las acuñaciones de Catania, Camarina e Hímera. Su primera representación tiene lugar en los tetradracmas de Catania a partir del 466/64 a.C., donde la aparición de la figura alada coincide con la narración de Diodoro de Sicilia sobre la expulsión de los mercenarios que poblaban la ciudad y la refundación de la misma bajo el nombre de Catania (XI, 76.3) después de haber sido expulsados sus habitantes originarios por Hierón y haber sido sustituido su nombre por el de Etna (XI, 49).

La figura femenina alada como elemento principal tan sólo aparece en este primer periodo tras la refundación de Catania, siendo relegada a partir del 450 a.C. a un elemento de carácter secundario coronando la cuadriga de los tetradracmas, imagen tomada de la moneda siracusana.

En cuanto a sus atributos, la figura femenina porta entre otros elementos una corona de laurel, símbolo de la victoria, que en este caso, sería la victoria frente a la tiranía de Hierón y la recuperación de la ciudad para sus antiguos habitantes, cuya representación recuerda a las monedas coetáneas de Elis y Terina. (Fig. 1 y 2)



Figura 1. Estátera de Elis (468 a.C. – 452 a.C.). Imagen obtenida de http://wildwinds.com/coins/greece/elis/olympia/Seltman_13.jpg.



Figura 2. Estátera de Terina (460 a.C.). Imagen obtenida de http://www.magnagraecia.nl/coins/Bruttium_map/Terina_map/descrTer_HJ-003.html.

En otra de sus representaciones, ésta aparece portando dos hojas de palma, símbolo de la victoria, además de una caracola, elemento marino que conecta con el carácter costero de Catania, así como también aparece representada portando una banda como en los hemidracmas de Hímera. (Fig. 3)



Figura 3. Hemidracma de Hímera (472 a.C. – 408 a.C.). Imagen obtenida de http://www.magnagraecia.nl/coins/Area_I_map/Himera_map/descrHimSNGA_170-1.html.

En cuanto a la identificación de este tipo de representación en la moneda de Catania, autoras como Salamone (Salamone, 2013, p. 16) y Caltabiano (Caltabiano, 2016, p. 54) enfatizan la importancia de la leyenda con el nombre de la ciudad que aparece acompañando a estas figuras femeninas, la cual habría que interpretarla, según estas autoras, como el propio nombre de la ninfa, por lo que la leyenda estaría identificando a la ninfa local epónima en su papel de divinidad poliádica de la ciudad, representativa y protectora de la población (Salamone, 2013, p. 19), así como habría que tener en cuenta la función semántica de la corona, alusiva al motivo ideológico de la obtención de la identidad cívica y de un “status” democrático (Onians, 1951, p. 229) que también justifica el clima de renovación institucional seguido a la caída de las tiranías sicilianas en el 466 a.C. con una función cívica de la figura alada como una genérica Niké (Salamone, 2013, p. 156).

Pero, en mi opinión, hay varios aspectos que dirigen su identificación hacia una Niké como elemento iconográfico alusivo a la victoria de la ciudad frente a un enemigo, en este caso, la tiranía de Hierón y la expulsión de los mercenarios que poblaban la ciudad.

En primer lugar, la representación iconográfica de las ninfas en la numismática griega de Sicilia tiene aspectos muy concretos que pueden ser vistos desde su comienzo en el siglo VI a.C. y durante los siglos posteriores, ya sea tanto su propia imagen diademada, como los atributos que la acompañan en referencia a sus ámbitos tanto acuático como de renovación de los ciclos de la naturaleza como son los elementos de la flora y fauna locales, así como “en la Grecia arcaica y clásica la victoria solía ser presentada mayoritariamente como algo transitorio e impersonal, ligado sobre todo a la figura del ciudadano guerrero y de la polis en general” (Gabaldón Martínez, 2003, pp. 127-143).

En segundo lugar, la propia leyenda identificativa de la divinidad tan sólo aparece en dos de los siete tipos de tetradracmas acuñados con esta iconografía, siendo sustituida por KATANAION (de los cataneos) en el resto de tetradracmas, leyenda que hace referencia al aspecto democrático del gobierno de la ciudad.

Y en tercer lugar, si analizamos el conjunto de las acuñaciones de Catania desde su inicio hasta el saqueo y venta de sus habitantes como esclavos en el 403 a.C. podemos ver como no es hasta este último periodo que aparece la representación de la ninfa local, no siendo así la figura del dios-río de la ciudad, el Amenanos, que sí aparece representado en todos los periodos monetales de Catania desde estos primeros tetradracmas del 466/64 a.C. donde aparece en el anverso bajo la forma de un toro androcéfalo, por lo que no tendría sentido la representación de la ninfa bajo la forma de una Niké o divinidad poliádica, debido a su importancia local, y que no volviese a ser representada en su moneda durante las siguientes cinco décadas. (Fig. 4 y 5)



Figura 4. Tetradracma de Catania (464 a.C. – 450 a.C.). Imagen obtenida de http://www.magnagraecia.nl/coins/Area_VI_map/Katane_map/descrKatRizzoIX_15.html.



Figura 5. Tetradracma de Catania (464 a.C. – 450 a.C.). Imagen obtenida de http://www.magnagraecia.nl/coins/Area_VI_map/Katane_map/descrKatBasel_322.html

En el caso de la moneda de Camarina, habría que distinguir dos periodos de representación, un primer periodo tras la refundación de la ciudad en el 461 a.C., y otro a finales del siglo V a.C., justo antes de la destrucción de la ciudad a manos del ejército cartaginés.

Tras la refundación de Camarina en el 461 a.C. por Gela, la figura femenina alada aparece en sus acuñaciones. La relación con este hecho histórico de celebración estaría apoyada por la corona de laurel que rodea la escena junto con el cisne, elemento relacionado tanto con la ciudad de Camarina como con su ninfa epónima. (Fig. 6)



Figura 6. Litra de Camarina (460 a.C. – 430 a.C.). Imagen obtenida de http://www.magnagraecia.nl/coins/Area_V_map/Kamarina_map/descrKamaLitra.html.

Esta primera aparición se ha considerado (Jenkins, 1980, p. 126, n. 111) que pudiera tratarse de un sincretismo entre una Niké y la ninfa Camarina por el hecho de no portar más atributos que las alas y poniendo como paralelos las monedas de Terina acuñadas durante el mismo periodo en las que aparece una Niké sin alas pero rodeada de una corona de laurel así como portando una rama en su mano y acompañada de la leyenda ΝΕΚΑ. Además, en el anverso de las monedas de Terina aparece un busto femenino de perfil asociado a la representación de la ninfa local además de portar la leyenda ΤΕΡΣΝΑ junto a ella y no llevar ningún elemento distintivo de ninguna divinidad a excepción de una banda/cinta en la cabeza, elemento que le otorga rango de divinidad sin ser una de las principales del panteón griego², por tanto pudiendo ser perfectamente la ninfa epónima de la ciudad sin afectar al reverso de la moneda que representaría a la Niké, siendo dos personajes distintos los representados en ambas caras de la moneda por portar además leyendas distintas cada una.

2. La ausencia de elementos iconográficos pertenecientes a las principales divinidades del panteón griego es una de las características a tener en cuenta a la hora de identificar la representación de una ninfa en la moneda griega de Sicilia, así como la presencia de diademas o elementos astrales les identifica como divinidad. (Puebla Morón, 2015, p. 912).

Este hecho me lleva a pensar que, aunque no sería descartable la idea de que se tratara de una representación sincrética de la ninfa Camarina, por aparecer acompañada por el cisne, y de una Niké, por aparecer ataviada como una, el hecho, como dice Jenkins, de que aparezca rodeada de una corona de laurel sí que podría interpretarse como uno de los elementos iconográficos de la Niké y, en mi opinión, el cisne, más que caracterizar a una posible ninfa, sirve como animal representativo o heráldico de la ciudad como podemos observar en su aparición en solitario en el resto de monedas de este periodo. (Fig. 7)



Figura 7. Hexas de Camarina (460 a.C. – 430 a.C.). Imagen obtenida de http://www.magnagraecia.nl/coins/Area_V_map/Kamarina_map/descrKamaWJ_129B.html.

Por otro lado, atendiendo a la iconografía misma de la escena, podemos observar cómo la mano de la Niké se posa sobre la cabeza del cisne, en una actitud muy similar a la representada en el pithos de Siracusa ubicados en el British Museum, en cuyas escenas aparece una Niké sosteniendo por el cuello a lo que parece ser un cisne o grulla (Jenkins, 1970, pl. 41).

Esta Niké adopta a lo largo de la segunda mitad del siglo V a.C. una serie de elementos como la banda, el caduceo y el escudo. Estos elementos están relacionados con su papel en la victoria tanto militar como deportiva así como en su papel como elemento de conexión entre el mundo terreno y el divino. Es fácilmente reconocible ya que siempre aparece portando alas, su característica más identificativa.

Aunque en el anverso o reverso de esta serie de monedas podemos ver a la ninfa epónima local representada, que podría ser interpretado como dos aspectos de la misma divinidad en cuanto a divinidad acuática y poliádica como protectora (Salamone, 2013, p. 160) y defensora de la ciudad, el hecho de que en otras monedas de este mismo periodo sea Atenea la divinidad que aparece en el anverso dirige su identificación hacia una Niké como en el caso de la moneda de Catania.

En tercer lugar, la figura femenina alada aparece en la moneda de Hímera durante el periodo democrático tras la caída de la tiranía acragantina, donde esta figura femenina porta una banda y un aplustre (Barclay Head, 1887, p. 127; Poole, 1876, p. 80.37; MacDonald, 1899, p. 188.14; Hill, 1903, p. 68; Rizzo, 1946, p. 127; SNG Evelopedis, pl. XIV, 499; SNG Fitzwilliam Museum, pl. XVII, 1028) en la mano derecha mientras con su mano izquierda sostiene el extremo de su vestimenta.

El aplustre, adorno que se colocaba en la proa de los barcos, hace referencia al carácter marino-costero de la población de Hímera, como ocurre en todas las monedas griegas que incluyen este elemento en sus monedas en los siglos V y IV a.C. como son los casos de Lipara, Sinope, Cromna, Fistelia y Tarento. El aplustre sostenido por la figura femenina en la moneda de Hímera puede estar en relación con la victoria naval que tuvo lugar en el 480 a.C. frente a sus costas donde la flota cartaginesa fue derrotada (Hill, 1903, p. 68), de hecho, en una serie de hemilitrones del 420 a.C. la Niké porta una corona de laurel, símbolo de la victoria, además del aplustre.

Además, este aspecto bélico habría que relacionarlo con el resto de sus acuñaciones durante este periodo, donde podemos ver otros elementos como el casco, las grebas o la cabeza de un personaje masculino portando un casco, por lo que la identificación del personaje femenino iría también en la dirección de una Niké.

FIGURA FEMENINA ALADA COMO ELEMENTO SECUNDARIO

En cuanto al segundo tipo de representación de la figura femenina alada en la moneda griega de Sicilia, éste se trata de su aparición en los anversos de tetradracmas coronando la cuadriga o la biga, como en el caso de Zancle-Mesana, escenas que se repiten en una gran parte de las monedas de las polis sicilianas partiendo del modelo siracusano.

Siracusa es la primera ciudad en utilizar este tipo de representación en sus tetradracmas a partir del 485 a.C., (Fig. 8) coincidiendo con el inicio de la tiranía de Gelón de Gela sobre la ciudad. Existen autores (Carradice, 2010, p. 66; Rizzo, 1946, p. 184; Kraay, 1966, p. 279; Rutter, 1997, p. 115) que atribuyen este tipo a la victoria de Gelón en las 73 Olimpiadas del 488 a.C. en la carrera de carros, aunque no tendría mucho sentido que en su ciudad natal, Gela, la cuadriga o cualquier otro tipo de carro no apareciese hasta una fecha más tardía que en Siracusa (480 a.C.) y siendo en Siracusa la presencia de Gelón tres años posterior a su victoria en los Juegos.

Me inclino por pensar que la figura femenina representa a una Niké y simboliza, al igual que en el resto acuñaciones sicilianas en este periodo, un cambio de gobierno, en este caso, la victoria de los Gamoroi (de ahí en mantenimiento de la cuadriga como anverso de las monedas) apoyados por Gelón, ante los Kyllyríoi. El ascenso al gobierno de los Gamoroi sería conmemorado con la Niké sobre la cuadriga, elemento distintivo de

esta clase siracusana poseedora de caballos, famosos en toda Grecia porque competían en los Juegos Olímpicos con muy buenos resultados.



Figura 8. Tetradracma de Siracusa (485 a.C. – 470 a.C.). Imagen obtenida de http://www.magnagraecia.nl/coins/Area_IV_map/Syracusa_map/descrSyrB_037.html.

En el caso de Zancle-Mesana, (Fig. 9) la aparición de la Niké coronando la biga en sus monedas a partir del 461 a.C., también coincide con un cambio de gobierno, en este caso, la aparición de un gobierno democrático narrado por Diodoro de Sicilia tras la caída del régimen tiránico de Anaxilao y sus hijos (XI, 76.5).

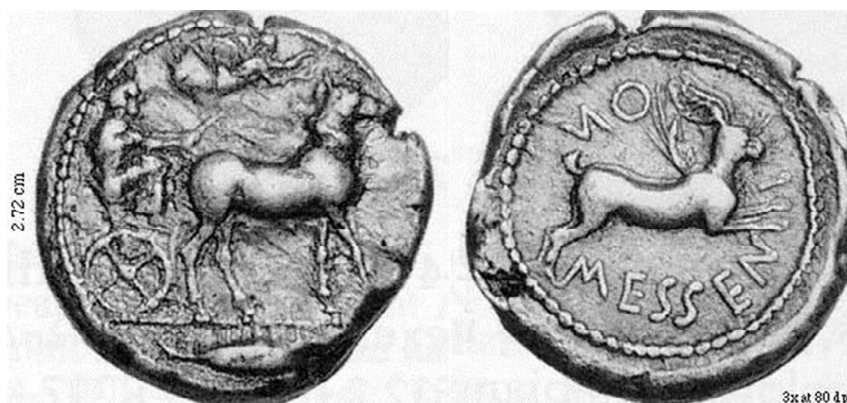


Figura 9. Tetradracma de Zancle-Mesana (460 a.C.). Imagen obtenida de http://www.magnagraecia.nl/coins/Area_I_map/Messane_map/descrMesCalt_304.html.

Además, un caso muy interesante es el de las acuñaciones de Gela, donde la Niké coronando la cuadriga aparece por primera vez en los anversos de sus tetradracmas bajo el poder de la tiranía Dinoménida en el 480/75 a.C. (Jenkins, 1970, p. 43; Boehringer, 1929, p. 78) y desaparece tras la caída de la misma. Por lo tanto, en los tetradracmas del periodo 465 a.C. – 450 a.C., en lugar de representar una Niké, que ya aparecía en sus monedas junto con la cuadriga como símbolo de la influencia siracusana, ésta desaparece

y es sustituida por una columna jónica, otro elemento símbolo de la victoria, ya que Gela fue uno de los puntos geográficos desde donde se auspició (Jenkins, 1970, p. 53, n. 5) la caída de la tiranía. (Fig. 10)



Figura 10. Tetradracma de Gela (465 a.C. – 450 a.C.). Imagen obtenida de http://www.magnagraecia.nl/coins/Area_V_map/Gela_map/descrGelJ_234.html.

REFLEXIONES FINALES

En conclusión, podemos observar cómo este tipo de representaciones de figuras femeninas aladas podrían ser identificadas tanto por su iconografía como por su contexto histórico local como una serie de Nikés representativas de la victoria de la ciudad, y no como una ninfa o divinidad poliádica, sino como representación del concepto de victoria de la población en su conjunto, en este caso, siempre relacionado con la llegada de un gobierno democrático tras un periodo de tiranía, con la única excepción de la moneda de Siracusa, donde también hace referencia a un cambio de gobierno.

El análisis iconográfico es muy importante a la hora de plantear su identificación, ya que la imagen tanto de las ninfas locales como de las Nikés seguían esquemas muy concretos a la hora de su representación y de los atributos que portaban, como demuestra su amplia difusión en la numismática siciliana en el caso de las divinidades acuáticas, por lo que en estos casos habría que considerar una identificación más simple en la línea de una Niké como elemento de la victoria en sí misma.

Y finalmente, como hemos podido ver en las acuñaciones de Gela, la Niké como elemento secundario es sustituida por otros elementos referentes a la victoria como la columna o la corona, ambos lejos de la figura de la ninfa epónima o de una divinidad poliádica.

BIBLIOGRAFÍA

- BARCLAY HEAD, V. (1887), *Historia Numorum*. Oxford: Oxford at the Clarendon Press.
- BOEHRINGER, C. (1929), *Die Münzen von Syrakus*. Berlin: Berlin & Lpz.
- CACCAMO CALTABIANO, M. (2016), La efigie del mito. Religión y poder a través de la numismática. *Desperta Ferro*, 5, 52-55.
- CARRADICE, I. y Price, M. J. (2010), *Coinage in the Greek World*. London: Spink.
- DIODORO DE SICILIA. *Biblioteca histórica IX-XII*. (Traducción y notas de J. J. Torres Esbarranch). Ed. Gredos. Madrid. (2006).
- GABALDÓN MARTÍNEZ, M. M. (2003), El trofeo y los rituales de victoria como símbolos del poder en el mundo helenístico. *CuPAUAM*, 28-29, 127-143.
- HILL, G. F. (1903), *Coins of Ancient Sicily*. Westminster: Archibald Constable & Co.
- JENKINS, G. K. (1970), *The Coinage of Gela*. Berlin: Walter de Gruyter & Co.
- JENKINS, G. K. (1980), *The Coinage of Kamarina*. London: Royal Numismatic Society Special Publication.
- KRAAY, C. (1966), *Greek Coins*. New York: Harry N. Abrams, INC.
- MACDONALD, G. (1899), *Catalogue of Greek Coins in the Hunterian Collection*. Glasgow: University of Glasgow.
- ONIAN, R. B. (1951), *The origin of European thought about the Body, the Mind, the World Time and Fate*. Cambridge: Cambridge University Press.
- POOLE, R. S. (1876), *A Catalogue of Greek Coins in The British Museum*. Sicily. London: The trustees of the British Museum.
- PUEBLA MORÓN, J. M. (2015), *Iconografía de la moneda griega de Sicilia (siglos VI a.C. – III a.C.)*. (Tesis inédita). Universidad Complutense de Madrid.
- RIZZO, G. E. (1946), *Monete greche della Sicilia*. Bologna: Forni.
- RIZZO, G. E. (2003), *L'Arte della moneta nella Sicilia greca*. Roma: Brancato.
- SALAMONE, G. (2013), *Una e Molteplice: La ninfa epónima di città*. Reggio Calabria: Falzea Editore.
- RUTTER, N. K. (1997), *Greek Coinages of southern Italy and Sicily*. London: Spink.
- SYLLOGE *Nummorum Graecorum*. *Collection Rèna H. Evelpedis Athènes*.
- SYLLOGE *Nummorum Graecorum*. *Fitzwilliam Museum: Leake and General Collections*.

Con el propósito de servir de punto de encuentro e intercambio de conocimientos, se desarrolló en Murcia el tercer Congreso Internacional de Jóvenes Investigadores del Mundo Antiguo (CIJIMA). Organizado por el CEPOAT de la Universidad de Murcia tuvo lugar del 7 al 8 de abril de 2016. Durante cuatro productivas sesiones se presentaron trabajos relacionados con la historia, la arqueología, el arte, la didáctica de la historia, la filología clásica, la epigrafía, el derecho o la antropología. Esta publicación recoge las comunicaciones a dicho evento.

UNIVERSIDAD DE
MURCIA



cepoAt

UNIVERSIDAD DE MURCIA
centro de estudios del
próximo oriente y la
antigüedad tardía



FUNDACIÓN CAJAMURCIA

ISBN: 978-84-931372-5-0



9 788493 137250