

ORIENTE Y OCCIDENTE EN LA ANTIGÜEDAD

Actas del II Congreso Internacional
de Jóvenes Investigadores
del Mundo Antiguo
(CIJIMA II)

José J. Martínez García - Pedro D. Conesa Navarro
Lucia García Carreras - Celso M. Sánchez Mondéjar
Carlos Molina Valero
(Coords.)



cepoAt

CENTRO DE ESTUDIOS DEL PRÓXIMO ORIENTE Y LA ANTIGÜEDAD TARDÍA
UNIVERSIDAD DE MURCIA

CIJIMA II

II Congreso Internacional de Jóvenes Investigadores del Mundo Antiguo
(25-28 de marzo de 2015)
www.um.es/cepoat/cijima

- © De los artículos: los autores
- © De esta edición: Centro de Estudios del Próximo Oriente y la Antigüedad Tardía

COMITÉ ORGANIZADOR:

Rafael González Fernández (Universidad de Murcia)
Gonzalo Matilla Séiquer (Universidad de Murcia)
Pedro David Conesa Navarro (Universidad de Murcia)
José Javier Martínez García (Universidad de Murcia)
José Antonio Molina Gómez (Universidad de Murcia)

COMITÉ CIENTÍFICO:

Alejandro Egea Vivancos (Universidad de Murcia)
Laura Arias Ferrer (Universidad de Murcia)
José Miguel García Cano (Universidad de Murcia)
José Miguel Noguera Celdrán (Universidad de Murcia)
Nuria Castellano Solé (Universidad de Barcelona)
Juan Carlos Olivares Pedreño (Universidad de Alicante)
Carlos Molina Valero (Universidad Complutense de Madrid)
Celso Sánchez Mondéjar (Universidad de Murcia)
Josep Padró i Parcerisa (Universidad de Barcelona)
Helena Jiménez Vialás (Université de Toulouse)
Fernando Prados Martínez (Universidad de Alicante)

ORIENTE Y OCCIDENTE EN LA ANTIGÜEDAD

Actas del II Congreso Internacional
de Jóvenes Investigadores
del Mundo Antiguo
(CIJIMA II)

José J. Martínez García - Pedro D. Conesa Navarro
Lucía García Carreras - Celso M. Sánchez Mondéjar
Carlos Molina Valero
(Coords.)

**CENTRO DE ESTUDIOS DEL PRÓXIMO ORIENTE Y LA ANTIGÜEDAD TARDÍA
UNIVERSIDAD DE MURCIA**

CIJIMA II

2015

Reservados todos los derechos por la legislación en materia de Propiedad Intelectual. Durante los primeros doce meses, ni la totalidad ni parte de este libro, incluido el diseño de la cubierta, puede reproducirse, almacenarse o transmitirse en manera alguna por ningún medio ya sea electrónico, químico, mecánico, óptico, informático, de grabación o de fotocopia, sin permiso previo por escrito de la editorial.

Centro de Estudios del Próximo Oriente y la Antigüedad Tardía
C/ Actor Isidoro Máiquez, 9, 30007, Murcia.
Tlf: +34 868883890
Correo electrónico: cepoat@um.es
URL: <http://www.um.es/cepoat/cijima>

Portada: Teatro romano de Palmira. Fuente: CEPOAT
I.S.B.N.: 978-84-931372-4-3
Año publicación: 2017
Depósito Legal: MU 549-2017
Maquetación: José Javier Martínez, Lucía García Carreras, Pedro David Conesa Navarro
Edición y Fotocomposición: CEPOAT

INDICE:

Prólogo

José Miguel García Cano 7

PRÓXIMO ORIENTE Y EGIPTO

La cerámica a mano de La Fonteta (Guardamar del Segura, Alicante)

Rafael Ortiz Temprado 11

Grafitos fenicio-púnicos sobre material cerámico de la antigua sexi

Iván Sánchez Marcos y Eduardo Cabrera Jiménez 61

¡Y que [los dioses] lo miren con ira! La protección de los confines en los kudurrus babilónicos y las estelas fronterizas egipcias

Sara Arroyo Cuadra 79

El culto de isis en pompeya: análisis de la cultura visual isiaca a través de las imágenes del iseam

José Javier Aliaga Cárceles 105

Aproximación al desarrollo del culto a la “diosa Sekhmet” durante el Egipto Antiguo

Consuelo Isabel Caravaca Guerrero 137

GRECIA

Bajo el disfraz de la miseria. Falsos mendigos en la literatura griega: Ulises, Edipo y Télefo

Aida Fernández Prieto 171

El Periplo de Heracles en Sicilia: Reflejo en la iconografía monetaria siciliana del texto de Diodoro de Sicilia.

José Miguel Puebla Morón 193

PENÍNSULA IBÉRICA PRERROMANA

El taller de Ostippo-Vrso en la Hispania meridional: arquitectura y materiales lapídeos

Elena Pachón Fernández 211

ROMA

<i>Annus Horribilis: Terror político en la Guerra Civil Romana (68-69 d.C.)</i>	
Víctor Sánchez López	261
<i>La Pena Capital y el Derecho a Torturar: Métodos de Ejecución, Castigo y Tortura en la Antigua Grecia y la Roma Imperial.</i>	
Víctor Manuel Illán Máiquez	279
<i>Las cecas del Convento Jurídico Caesaragustano: un estado de la cuestión</i>	
Alicia María Izquierdo	305
<i>Cartago Noua entre los siglos III a.C. y III d.C.: el proceso de transformación urbana</i>	
Rocío Meroño Molina	373
<i>“De trajano a cómodo. la legislación contra los cristianos fruto de la colaboración entre el emperador y las autoridades provinciales”</i>	
Jorge Cuesta Fernández	407

CRISTIANISMO

<i>Análisis contrastado de distintos enfoques sobre la historia y la religión de Israel desde sus inicios hasta la caída del reino de Judá en el 587 a. C.</i>	
David Villar Vegas	425
<i>Felicitas, a la sombra de Perpetua</i>	
Elisabet Seijo Ibáñez	465
<i>Bagaudas, circunceliones y priscilianistas: una aproximación analítica hacia la tendenciosidad terminológica de las fuentes</i>	
Raúl Serrano Madroñal	483
<i>Víctimas, tentadoras y... ¿sirenas? Las mujeres que sedujeron a los ángeles en Génesis 6 y 1Henoc</i>	
Carlos Santos Carretero	511

GRAFITOS FENICIO-PÚNICOS SOBRE MATERIAL CERÁMICO DE LA ANTIGUA *SEXI*

Iván Sánchez Marcos
Eduardo Cabrera Jiménez
Gabinete de Arqueología del Ayuntamiento de Almuñécar

RESUMEN

La realización de este trabajo viene motivado por la necesidad de clarificar las diferentes hipótesis que nos surgieron al descubrir la existencia de grafitos fenicio-púnicos, en soporte cerámico, durante la realización del inventario de materiales procedentes de las diferentes excavaciones realizadas a través de más de 20 años de Almuñécar.

Se procede pues, a la descripción del material cerámico de diferentes épocas en los que, como decimos, se localizan grafitos fenicio-púnicos. Identificaremos cada uno de los grafitos y su soporte, exponiendo tipologías cerámicas, aspectos cronológicos y yacimientos en los que se han encontrado dichos materiales.

Dicho estudio se enmarca en el desarrollo del inventario de piezas arqueológicas que se lleva a cabo por el gabinete de arqueología del ayuntamiento de Almuñécar.

Palabras clave: epigrafía, grafitos, arqueología, Almuñécar, museo, cerámica, campaniense, terra sigillata.

ABSTRACT

The realization of this work is motivated by the need to clarify the different assumptions we came to discover the existence of Phoenician-Punic graffiti on ceramic support during the inventory of materials from different excavations through more than 20 years of Almuñécar. It is therefore appropriate to the description of the ceramic material from different periods in which, as we say, Phoenician-Punic graffiti is located. We will identify each of the graffiti and its support, exposing ceramic typologies, chronological aspects and sites where these materials have been found. This study is part of the development of the inventory of archaeological pieces performed by the cabinet of Archaeology of the City of Almuñécar.

Keywords: epigraphy, graffiti, archeology, Almuñécar, museum, pottery, Campanian, terra sigillata.

INTRODUCCIÓN

INVENTARIO DE MATERIALES ARQUEOLÓGICOS

En los primeros meses del año 2012 se crea el gabinete de arqueología del ayuntamiento de Almuñécar, el proyecto presentado por éste contempla, la puesta en valor de los yacimientos arqueológicos, B.I.C. y monumentos, difusión del patrimonio finalizando con la labor de inventariar todo el material arqueológico. Dicho material se encuentra en exposición tanto en el denominado museo arqueológico (Cueva Siete Palacios), como las diferentes salas de exposiciones que se encuentran en el recinto fortificado del castillo de San Miguel y el actual museo de “Claves de Almuñécar 3000 años de historia”.

Importante señalar que no solo el proceso de inventario se centra en las piezas expuestas en los diferentes museos o salas de exposición, si no que a su vez por parte del gabinete se localizan cientos de cajas con piezas arqueológicas en las dependencias municipales del departamento de mantenimiento y obras. Procediendo a su traslado al depósito del museo en la actual casa de la cultura y al laboratorio de arqueología para su investigación, inventariado y ordenación correspondiente al yacimiento, la época y año de intervención arqueológica.

Por lo tanto la cantidad de piezas en proceso de estudio hacen que la tarea sea más que ardua y minuciosa, desarrollando todo un proceso nuevo de inventario además del estudio inmediato de la pieza. De esta labor en la que se encuentra el gabinete inmerso, nace la iniciativa de ir localizando las distintas piezas que se estudian en este artículo y que tienen relación con diferentes yacimientos de Almuñécar. Con una característica común, las inscripciones grafemáticas o no, de tradición fenicio-púnica.

YACIMIENTOS ARQUEOLÓGICOS EN ESTUDIO

Señalar la falta de información detallada de carácter científico de las intervenciones, ya que en la actualidad no se ha podido rescatar informe alguno, no encontrándose ni en poder de la administración competente. Por lo que aún si cabe se dificulta la labor científica de contextualización total de cada una de las piezas del estudio.

De las seis piezas en estudio para la realización de este artículo, algunas proceden de yacimientos suficientemente conocidos por el público en general y el científico en particular, ya que nos encontramos hablando de los grandes yacimientos o espacios arqueológicos existentes en Almuñécar (*SEXSI*).

Éstos son:

FACTORÍA DE SALAZONES DEL MAJUELO

Otra de las grandes construcciones de época romana que se ha conservado hasta hoy es la factoría de salazones de pescado de El Majuelo. Aunque con posibles precedentes en época fenicio-púnica, es en época alto imperial cuando la factoría alcanza su máximo desarrollo.

Las distintas intervenciones arqueológicas que se han venido realizando desde inicios de los años 70 hasta el año 1985 han permitido un conocimiento bastante completo de la factoría, en la que parecen evidenciarse cuatro grandes fases o remodelaciones a lo largo del tiempo que estuvo en funcionamiento (Molina, 2000, p. 129).

NECRÓPOLIS FENICIO-PÚNICA DE PUENTE DE HOY

La necrópolis de Puente de Noy es, hoy por hoy, la que mayor información arqueológica ha aportado sobre la ocupación fenicia de la zona. El número elevado de sepulturas excavadas, unas 102, su gran variedad de tipos y ajuares, y su dilatada ocupación a lo largo del tiempo, del siglo VII al I a. C., aporta una visión de lo que debió ser la colonia fenicia y su evolución a lo largo del tiempo (Molina, 1986, p.13).

CUEVA SIETE PALACIOS

La llamada Cueva de Siete Palacios es un conjunto abovedado que en realidad formaba parte de un complejo de bóvedas más amplio, el cual se extendía por todo el sector norte de la ladera superior del cerro de San Miguel.

El origen de esta compleja construcción parece estar en la necesidad de espacio para la construcción de edificios públicos. Durante el siglo I d. C. se inicia en Almuñécar una política de remodelación urbanística más acorde con las necesidades y costumbres de una ciudad romana. Según la teoría más generalizada la necesidad de suelo llevó, dada la escasez de espacio en esta zona, a la construcción de una plataforma sobre la colina, sustentada por un conjunto de bóvedas de la que Siete Palacios formaría parte. Su función principal sería la de nivelar el terreno y servir de cimentación para la construcción de otros edificios.

Las diferentes intervenciones arqueológicas acaecidas en el entorno de la cueva siete palacios, han demostrado materiales arqueológicos de diferentes horizontes cronológicos, demostrando con ello el asentamiento en el cerro de san miguel desde la edad del bronce pasando por los primeros contactos con los mercaderes fenicios y su posterior asimilación cultural por parte de ambas sociedades, dando por sentado el

nacimiento de una posible estabilidad social y cultural que marcará el comienzo de la llamada SKS (Sex) como colonia fenicia de occidente (Molina, 2000, p.113).

PALACETE DEL CORREGIDOR-CALLE ESCAMADO

Durante los años 1985 y 1986 se realiza la excavación de 3 sondeos en el solar conocido como Palacete del Corregidor, en estos tres sondeos se pueden apreciar materiales arqueológicos procedentes de determinados períodos históricos que sirven para indicar la presencia fenicia dentro del entorno del promontorio denominado cerro de San Miguel además de materializar el proceso evolutivo de la ciudad desde la edad del bronce, época protohistórica, edad antigua y medieval. Es de importancia señalar, como bien indica el autor de la intervención, ninguno de los cortes o sondeos excavados marcaron estratigrafías in situ, por lo que es de destacar el simple trabajo de recogida de material”, que en la actualidad se está inventariando por el gabinete de arqueología, ya que no existía dicho inventario perteneciente a la intervención (Molina, 1986, p.105).

SOPORTE DE LA ESCRITURA: L MATERIAL CERÁMICO

Las diferentes piezas que se estudian corresponden al material cerámico hallado en cada uno de los yacimientos anteriormente citados. El soporte en el que se encuentran las grafías es por lo tanto de carácter duro y las marcas se producen incisivas post coccionem.

Se estudian un total de 6 piezas, de las cuales dos han sido publicadas con anterioridad por la (Fuentes, 1986, pp.5-30), aunque no se tienen los informes detallados correspondientes a este estudio previo, por lo que se procede a su estudio e inclusión en este artículo.

Las piezas en estudio son las siguientes:

1º Cerámica griega, plato de tradición ática, con barniz negro, s. IV. a.C. en cuyo fondo externo se localizan 2 grafitos: *ht* ' transcripción: (Himilco). Perteneciente al yacimiento del parque del majuelo. M.A.00116.

2º Cuenco campaniense A, tipología lamboglia 28 a-b; s.III a.C. en cuyo fondo interno se localizan 2 grafitos: *t* Pertenece al yacimiento de la cueva siete palacios. M.A.00250.

3º Base de terra sigillata itálica, forma lisa: cronología 20 a.C – ¾ del S. I d.C; forma Consp.12, variante 12.1: Goudineau 15, Pucci VIII1.

Marcas: importante detallar en su cara interna cartelas con las letras (PA), en estas cartelas se observan un ángulo más o menos redondeado en su cierre, no cuadrangular y una cartela circular *in corona*, adoptada por los alfareros puteolanos. Pertenece al yacimiento del parque del majuelo. M-85-C.B VII-ALZ. V. Transcripción: 'rw'

4º Plato campaniense B, campano, tipología *Lamboglia* 6, ¾ del s. II a.C – al ¾ del s. I a.C. pertenece al yacimiento del palacio del corregidor en la calle del escamado. M.A.00113.

Transcripción: [...]t š'(l?)sm(r/wr/w)/(h)[...?].

5º Copita campaniense A, *Lamboglia* 34^a-b/M.113 (s. II a. C.) pertenece al yacimiento del palacio del corregidor en la calle del escamado. PE-85 C-B ALZ.VII 1064

Marca no grafemática: *pseudo kaph*

6º Plato de cerámica común púnica, s. II a. C; pertenece al entorno del yacimiento de puente de noy. PN-93-5-303793.

Marca no grafemática: *pseudo kaph*

GRAFITOS, EPIGRAFÍA, TRANSCRIPCIÓN Y SIGNIFICADO

El trabajo realizado por el gabinete de arqueología ha contado con el apoyo del experto José Ángel Zamora López, quien nos ha facilitado estudios preliminares de las piezas en estudio.

PIEZA N° 2: M.A.00116

La pieza presenta tres signos, que son claros grafemas, en la parte inferior (exterior) de su fondo. Se caracterizan por formas y/o ductus típicos de la escritura occidental que llamamos propiamente púnica.



Figura 1. M.A.00116

La letra superior derecha (orientado el fragmento para su lectura) corresponde a una heth (*h*) de rasgos fuertemente cursivos (con sus trazos intermedios unidos en característico zig-zag; la última de estas incisiones se prolonga más allá de las intenciones de su autor por claro desplazamiento del punzón o herramienta de incisión).

La letra superior izquierda es una *taw* (*t*) con típicos ápices púnicos (bien atestiguados por ejemplo en la epigrafía lapídea cartaginesa de los s. III-II a. C). La letra inferior es un aleph (') compatible también con la tradición púnica, pero sin ápices o rasgos caligráficos especialmente característicos; sus incisiones son también diversas de los grafemas anteriores. Paleográficamente es posible que todos estos signos fueran incisos en el s. IV a. C. en el que se data la fabricación de la pieza, pero también que todos o alguno de ellos se incidiera en un momento posterior.

Aparentemente se trataba de dos grafitos diversos, incisos quizá por diferentes manos en momentos sucesivos. Una de las incisiones (quizá la más antigua, dada su posición, aunque las formas de los signos podrían sugerir un momento posterior) correspondería a los dos primeros signos, *ht*. La otra (posterior al acomodarse al hueco existente o anterior y peor visible) estaría formada por el solitario aleph inferior.

Ambos grafitos parecen corresponder a nombres personales. Es muy probable en el caso de los primeros, pues *ht* es una buena abreviatura púnica de varios antropónimos bien atestiguados, el mejor conocido sin duda el muy común *hmikt* (que podemos vocalizar y transcribir convencionalmente como Himilkat o Himilkot y que puede identificarse con los Himilco/Himilcón de las transcripciones griegas o latinas), (Benz, 1972, 112ss). El álef inferior podría abreviar cualquiera de los numerosos antropónimos púnicos que inician con tal consonante (Benz, 1972, 54ss).

Aunque, estrictamente, no puede excluirse que se trate de marcas de propiedad, estos antropónimos debieron, muy probablemente, corresponder a mercaderes implicados en diferentes fases del comercio de las piezas.

PIEZA N° 2: M.A.00250

Dos signos, que son claramente dos grafemas relacionados, fueron incisos en el fondo interno de la pieza (una posición relativamente inusual, pues la inscripción se hace visible y altera potencialmente la funcionalidad del engobe o barniz). Corresponden a dos letras de tipo cursivo púnico o neopúnico, que forman un único grafito (inciso pues por una única mano en un único momento).

El primero de los signos, una gran aspa con ápice en su parte superior derecha, es con toda probabilidad (dado este añadido, raramente presente en tal posición en las mem neopúnicas) un aleph ('); el segundo, aunque podría corresponder a una nun (*n*), tardía y particular, es muy probablemente una *taw* (*t*) especialmente en el contexto cronológico que indica la tipología de la pieza.



Figura 2. M.A.00250

Paleográficamente, los mejores paralelos a estos grafemas se manifiestan en la epigrafía de los siglos II a. C. – I d. C., con buena relación en especial con las grafías atestiguadas en las inscripciones tunecinas (p. ej. del área de Cartago o El-Hofra) de los siglos II-I a. C. Una datación algo anterior, como la indicada por el soporte, es en cualquier caso perfectamente aceptable.

La secuencia 't debe corresponder, de nuevo, a la abreviatura de un nombre personal. No faltan antropónimos púnicos que encajen en ella (como los bien atestiguados 'm(')štrt, 'mtmlqrt, 'mt'štrt o 'ršt, pero también los menos comunes 'mtmlkt, 'rt o 'š'štrt) tanto más si consideramos que el aleph pudiera representar la evolución fonética de diversas consonantes en época tardopúnica (y representar así nombres como el ya citado *hmlkt*, en versión 'mlkt), (Benz, 1972, 61ss).

Aunque podría corresponder de nuevo a una marca mercantil, la inusual posición (en la parte interna, superior, del fondo) hace pensar en este caso más bien en una marca de propiedad. El individuo citado (que pudo ser una mujer, dada la abundancia de nombres femeninos entre las posibilidades de resolución de la abreviatura) pudo ser el propietario o propietaria del plato, no importándole marcarlo (sino más bien lo contrario) en lugar bien visible.

PIEZA N° 3: M-85-C.B VII-ALZ. V

La pieza presenta en la parte inferior (exterior) de su fondo cuatro signos completos o casi completos correspondientes a grafemas típicamente neopúnicos, además de varios trazos (interrumpidos por la rotura) que podrían corresponder a otros signos o

grafemas situados bajo ellos. Dada la disposición de los grafemas visibles, da la sensación de que las cuatro letras neopúnicas legibles formaban una secuencia completa, si bien no es posible saber si los restos mínimos de trazos conservados bajo esta secuencia formaban una segunda (que completara la visible o que fuera incisa en un momento diverso).



Figura 3. M-85-C.B VIII-ALZ.V.

En orden de lectura (de derecha a izquierda por tanto) los grafemas visibles corresponden a las letras neopúnicas aleph (') resh (*r*), waw (*w*) y aleph ('). El primer y segundo signo entrecruzan respectivos trazos largos, creando lo que parece una pequeña dislocación en el astil del segundo de ellos. Sin un control directo de la pieza, es difícil decir si esta dislocación tiene sólo que ver con el cruce de incisiones o si la parte del trazo desviado pertenece en cambio a una incisión independiente. No es del todo imposible que este segundo grafema correspondiera a una beth (*b*) cuyo giro inferior quedara oculto en el trazo largo del aleph; tampoco que pudiera tratarse de una dalet excepcionalmente larga para el periodo; pero nos inclinamos por que el grafema trazado fuera una resh (*r*). La secuencia sería por tanto '*rw*'.

Paleográficamente todos estos signos tienen buenos paralelos en la epigrafía occidental tardía de los siglos II a. C. – I d. C. Como en casos anteriores, no es difícil encontrar signos muy similares en inscripciones del área de Cartago o El-Hofra datables en los siglos II-I a. C., por lo que la datación gráfica encaja bien con las atribuidas a la pieza por su tipología (si bien resulta improbable que se incidiera en las fases más tardías – siglo II d. C.– de alguno de los intervalos propuestos con criterio tipológico; una datación entre los finales del s. I a. C. y el final del s. I d. C. resulta la más razonable).

La interpretación de la secuencia no es fácil, pues la aparición de consonantes, como el aleph o la waw, que pudieron ser usadas en esta época tanto para representar sonidos vocálicos como consonánticos (incluidas evoluciones de consonantes originales)

hace la lectura ambigua para el lector moderno. Dado el tipo de epígrafe, podríamos estar de nuevo ante un nombre personal. Aunque no está claro en un primer análisis qué antropónimo pudo transcribir la secuencia 'rw' (tanto menos si consideramos que, además, el aleph final pudo corresponder a una terminación hipocorística o a un final vocálico no necesariamente semítico¹) lo cierto es que bien pudo tratarse, simplemente, de un nombre fenicio-púnico², por ejemplo una versión y transcripción tardía del atestiguado siglos antes en el Castillo de Doña Blanca como 'rw' (Cunchillos, 1990, pp. 175-1793).

Situado en el fondo exterior de la pieza, el grafito visible podría corresponder a una marca mercantil (acompañada quizá de otras típicas marcas añadidas, casi totalmente perdidas) aunque, especialmente dada la longitud de la secuencia legible, podría también corresponder sin problemas a una marca de propiedad (siendo pues el propietario de la pieza un individuo de nombre fenicio-púnico).

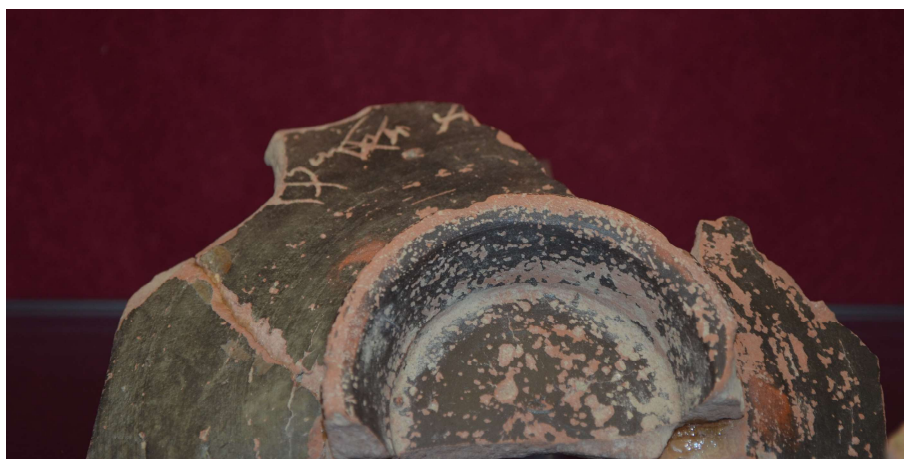


Figura 4. M.A.00113

1. Mucho menos probable parece que la w intermedia pudiera tener su valor habitual de conjunción copulativa, uniendo dos posibles antropónimos que, en al menos el segundo caso, debieron en tal caso abreviarse.

2. Aunque no hay que descartar la transcripción de un nombre no semítico, quizá griego o sobre todo latino (algo bastante común en esta época) esta posibilidad resulta más problemática. Si bien pueden encontrarse candidatos que encajen en una lectura donde el aleph inicial transcribiría una vocal o un diptongo y el alef final el equivalente a la desinencia de declinación (como sucede en muchas de las inscripciones neopúnicas tripolitanas), ninguno de ellos está sin embargo libre de problemas.

Recuérdense también los relativamente bien atestiguados nombres fenicio-púnicos de elemento inicial 'r' (Benz, 1972: 63-64, 274) que hubieran podido dar lugar (de nuevo de forma no del todo clara) a hipocorísticos como el aquí atestiguado.

PIEZA N° 4: M.A.00113

La pieza presenta un grafito en su cara externa, en el ala inferior del plato. Se trata de una segura inscripción de cierta longitud, con signos (fácilmente reconocibles como letras) dispuestos en lo que parece una doble secuencia, en ambos casos fragmentaria. Se trata casi con total seguridad de parte de un texto en grafemas púnicos (no “neopúnicos”) del que serían visibles el final de una palabra (un único signo) y gran parte de otra (6 ó 7 signos conservados, que quizá se dividían a su vez en dos grupos) sin que pueda decirse cuántas palabras pudo tener en origen el grafito completo. Las grafías púnicas de la inscripción, aunque con rasgos cursivos, presentan las formas y *ductus* caligráficos que les son típicas. De su análisis paleográfico se deduce que pudieron estar en uso a lo largo del intervalo cronológico dado tipológicamente a la pieza (s. II-I a. C.) pareciendo mucho más probable su fecha cuanto más temprana sea dentro de este intervalo (con preferencia por tanto por la primera mitad del s. II a. C.).

Podría haberse tratado de un sustantivo femenino –o de uno con t radical final– pero también de una forma verbal –p. ej. desinencial– o de una preposición o conjunción acabada en t, por dar algunas opciones). Es posible que después la shin inicial corresponda a un típico nexa introductor de una frase relativa o preposicional, en la que podría reconocerse una raíz 'sm, “recolectar” (atestiguada en hebreo, pero no en fenicio); podría pues haberse nombrado un bien o suma de la que se indicara que había sido reunida (si bien cabría más bien esperar una forma de la raíz 'sp). Hay en cualquier caso alternativas: por ejemplo, si mantenemos la lectura de la lamed, sería posible la aparición en el texto de un verbo š'l (atestiguado en fenicio en expresiones de petición o consagración, así como en nombres propios). Al respecto de los antropónimos, es incluso posible que se dieran en el texto nombres propios no semíticos transcritos en alfabeto púnico. Esto es, tendríamos una transcripción cercana a: [...]t š'(l?)sm(r/wr/w)/(h)[...?].

PIEZA N° 5: PE-85 C-B ALZ.VII 1064

El fragmento presenta un claro signo intencionado, que debió ser inciso en la parte exterior (inferior) de la base de la copa original. Se trazó en tres líneas convergentes en uno de sus extremos (disposición que a veces es llamada “en tridente”).

Este tipo de signos no es extraño en cerámicas de contextos fenicios o púnicos peninsulares de cualquier época. Aparecen ya, por ejemplo, sobre alguno de los más arcaicos testimonios conocidos (véase el presente sobre fragmento de cerámica del s. VIII a. C. del yacimiento del “Teatro Cómico” de Cádiz, (Zamora et al., 2011. tcc4) y se atestiguan todavía sobre piezas tardías, véase p. ej. el inciso sobre un fragmento de ánfora del pecio de Binissafüller, (Fernández Miranda, 1977, p. 79), (Fuentes, 1986, p. 22). Por razones de cronología paleográfica, es muchas veces imposible identificar estos signos como grafemas fenicios (pues sólo podrían corresponder a formas de kaph muy

arcaicas o a algunas versiones posteriores de shin de raro y corto uso). En este caso, y dada la datación arqueológica de la pieza (s. III a. C.), aunque podría proponerse la identificación del signo del grafito con una de esas versiones tardías de shin “en tridente”, tal identificación resulta altamente improbable (tanto más cuanto que tales versiones no son propias de la escritura fenicia occidental que llamamos púnica).



Figura 5. PE-85 C-B ALZ.VIII 1064

Si se excluyen otros alfabetos y se piensa exclusivamente en contextos semíticos, tendría que tratarse más bien de una típica marca no grafemática (situada además en su característica localización en la base de la copa). Debió de servir para identificar a la pieza (o su lote) muy probablemente en contextos mercantiles (por parte quizá de comerciantes cuya adscripción lingüística –o tanto menos étnica– no puede establecerse partiendo del grafito).

PIEZA N° 6: PN-93-5-303793

La pieza presenta un claro signo intencionado, inciso (en seco) bajo el ala del plato, de nuevo en tres trazos convergentes en uno de sus extremos (“en tridente”). En este caso, el trazo central se alarga con respecto a los otros (dando al signo una cierta apariencia “en flecha”).

Como se decía para la pieza anterior, el signo no puede identificarse como grafema fenicio (en este caso con el argumento añadido de su propia forma, pues ni la manera en

que fue trazado ni su morfología final coinciden con letra fenicia o púnica alguna). Debe tratarse (de nuevo si excluimos otros sistemas gráficos, pues signos parecidos existen en las escrituras paleohispánicas) de una marca no grafemática (situada esta vez fuera de la base del plato, pero siempre en zona ni visible ni molesta durante el normal uso de la pieza).



Figura 6 PN-93-5-303793

Como en el caso anterior, su función debió de ser la identificación mercantil de la pieza o su lote. Dada la similitud del signo trazado con el presente en la base de la copita campaniense, cabría preguntarse si pudo tratarse de un mismo identificador, correspondiente a un mismo comerciante o comerciantes. A favor estaría que ambas piezas procedieran de un mismo contexto de hallazgo (si de verdad se trata de lugares próximos) y la cercanía cronológica (si la estratigrafía corrobora una amortización contemporánea); en contra estaría la pequeña diferencia de aspecto (explicable, pero en cualquier caso clara) y la diferente datación tipológica (que abre interrogantes sobre una verdadera superposición de la vida útil de las piezas).

RESULTADOS Y CONCLUSIONES

Las conclusiones que se obtienen del estudio de las piezas en cuestión, no solamente desde el punto de vista paleográfico o grafemático, como son varios indicadores de antropónimos directos asociados al comercio inmediato con Sex. Marcas no grafemáticas que se inscribirían para determinar un lote concreto y obtener con ello el control de la producción además de los materiales y piezas con los que se comercia. A su vez podemos contextualizar y enmarcar dentro del ambiente histórico del mediterráneo central y occidental señalando con ello elementos políticos, sociales, económicos,

productivos y militares, que nos indican la categoría de la ciudad de *Sexsi* y su influencia en el mediterráneo.

Con respecto al análisis grafemático de las piezas se puede concluir, en primer lugar que tanto las cronologías aportadas por el estudio de las piezas como el estudio de los grafemas con los que se relacionan son similares y por lo tanto concluyentes.

Y en segundo lugar se incorpora mucha información sobre los diversos antropónimos de carácter púnico. Se ha podido determinar la presencia de un nombre propio como es *himilkat* o *himilkot* en transcripción semítica, identificándose con las transcripciones griegas y latinas como *himilco* o *himilcón*. Una vez aquí hay que indicar que dicho nombre propio es muy conocido en el ámbito púnico e incluso desde la literatura se hace referencia al nombre de *Himilcón* (Almirante Cartaginés). Ya el poeta *Píndaro* (518-440 a. C) en las *Nemeas* y las *Ísmicas* recoge ciertos acontecimientos relacionados con el almirante cartaginés, pero es el poeta latino *Avieno* (s. IV a. C) quien en su obra *Ora Marítima* recoge los viajes que *Himilco* realiza desde el mediterráneo hasta el atlántico. Importante relacionar dichos textos con el comercio púnico y a su vez con la coyuntura política en el mediterráneo, ya que durante el siglo IV a. C podemos determinar cómo el comercio cartaginés es preponderante en la zona occidental y central del mediterráneo regularizando que los griegos comerciasen con las colonias fenicias del sur de la península ibérica. Dejando atrás la influencia griega en el mediterráneo a nivel económico y comercial, desde el siglo VI a. C, dicha situación se debe al tratado romano-cartaginés del 509 a.C, según *Polibio*, aunque historiadores latinos como *Diodoro* y *Livio* lo sitúan en 344 y 348 a.C. Cuya finalidad es garantizar la limpieza de las transacciones del paso de las naves aliadas de los etruscos, en este caso los griegos, para navegar más allá del *Kalon Akroterion* (*cabo Bon que se extiende ante Cartago*), permitiendo con ello la expansión y total control por parte cartaginesa.

Concluyendo que debido a esta situación política y económica, la pieza nº 1 (M.A.: 00116) de tradición griega con grafitos púnicos con el nombre de *Himilco*, determinaría el antropónimo de un comerciante cartaginés que marcaría con su nombre la propiedad de la pieza para así transportarla desde los puertos del Ática hasta el sur de la península ibérica.

Al igual que con la pieza nº 2 (M.A.:00250) en la que nos encontramos con otro antropónimo, en este caso sin transcripción adaptada, pero sí con un reconocimiento de corte femenino por la gran cantidad de nombres asociados a esta forma grafemática. Hay que añadir la ubicación del grafema en la pieza, la cual indica la intencionalidad de conocer la propietaria. Por lo tanto estaríamos hablando de otro nombre relacionado con el comercio en *SEXI* y a su vez, en el contexto cronológico en el que se encuadra la pieza, observaríamos las consecuencias de la segunda guerra púnica, la pérdida de la supremacía política y económica de la península ibérica en el 206 a.C. de la potencia cartaginesa. Dando comienzo a la aculturación, del mundo fenicio-púnico anterior, influyendo en éstos los materiales, consumo y gustos de carácter helenístico, cerámicas de barniz negro

como prueba esta misma pieza además de los ajuares hallados en la necrópolis sexitana de Puente de Noy, frente a los avances del proceso de romanización (VV.AA (2007), pp. 84-112).

Aunque como parte importante del sustrato cultural (Ferrer Albelda, E. (2012), pp. 667-689) se puede apreciar que lo púnico nunca dejó de existir ya que nos encontramos con escritura púnica y neo púnica durante todo el período romano (Álvarez Martín-Aguilar, M. (2012), pp. 774-805).

Enmarcado en este contexto nos encontramos las siguientes piezas estudiadas, como son las piezas 4 (M.A.00113), 5 (PE-85 C-B ALZ.VII 1064), y 6 (PN-93-5-303793) respectivamente, las dos últimas son ejemplos claros de ese proceso de aculturación observada. Ya que de típicas cerámicas púnicas con marcas no grafemáticas que muestran un claro carácter comercial se pasa a una similitud inscrita en la pieza pero ya con un material diferente y una tipología de pieza que denota ese proceso.

Lo importante es cómo dichas marcas se van manteniendo en el “protocolo” comercial y mercantil del sur de la península ibérica, ya que una misma marca igual que las estudiadas en estas cerámicas sexitanas, se observan en materiales procedentes de Cádiz, en las excavaciones del yacimiento “teatro cómico” de diferentes cronologías a éstas (s. VII a. C). Pudiendo revelar una hipótesis de indicativo comercial dentro del marco cultural púnico que se sigue manteniendo con el paso del tiempo, ya que como anteriormente se expone, el sustrato cultural dentro de los límites del sur de la península ibérica nunca se pierde hasta la entrada de la era actual.

Por último y como ejemplo claro de esta tesis tras el estudio de la pieza nº 3 (M85-CB-VII-ALZ-V) obtenemos referencias de antropónimos de carácter semítico que se mantiene a lo largo de todo este período dentro del marco comercial de *Sexi*. Hay que señalar que la datación tipológica de la pieza concuerda perfectamente con el tipo de escritura, obteniendo ese factor determinante de la influencia púnica en el sur de la península ibérica en época ya romana. No solo se puede verificar este tipo de hecho a través de la literatura como afirma Estrabón, también Agripa según testimonio de Plinio, el cual opinaba que toda la costa meridional fue en origen de los púnicos. Si no que la arqueología y el estudio de estas piezas expuestas en este artículo indican semejanzas a esta premisa como argumento para indicar que la población semita de la colonia fenicia de *Sex* y posteriormente *Sexi* mantuvieron su cultura y con ello su forma de escribir. Junto a sus antropónimos más destacados desde los inicios de la colonización como se ha podido corroborar con las apreciaciones y analogías con las piezas de cronologías anteriores aparecidos en los yacimientos de la costa gaditana.

BIBLIOGRAFÍA

- ÁLVAREZ MARTÍ-AGUILAR, M., FERRER ALBELDA, E. (2009), Identidad e identidades entre los fenicios de la Península Ibérica en el periodo colonial, Identidades, culturas y territorios en la Andalucía prerromana, Catalogación Universidad de Sevilla Serie: Historia y Geografía, Número 153.
- ÁLVAREZ MARTÍ-AGUILAR, M. (2010), Los fenicios de la península Ibérica frente a Cartago y a Roma: cuestiones de identidad. HAR. 2010-14893.
- BELMONTE M., PAOLO FILIGHEDDU, J. A. (2000), Marcas de alfarero púnicas procedentes de Cartagena y su entorno. Cartagena: II Congreso Internacional del Mundo Púnico.
- BENZ, F.L. (1972), Personal Names in the Phoenician and Punic Inscriptions *Studia Pohl* (8), Rome.
- BLÁZQUEZ MARTÍNEZ, J.M. (2007), Últimas aportaciones a la presencia de fenicios y cartagineses en Occidente. *Gerión*, pp. 25-2, 9-70.
- BONNET, C. (1990), La terminologie phénico-punique relative au métier de lapicide et à la gravure des textes, *SEL* 7.
- CARRASCO SERRANO, G. Y OLIVA MONPEÁN, J.C. (Coord.). (2010), *El Mediterráneo Antiguo: Lenguas y Escrituras*. Cuenca: Centro de estudios del Próximo Oriente, Ediciones de la Universidad de Castilla-la Mancha.
- CHIAI, G.F. (2002) – Tübingen, Il nome della sardegna e della sicilia sulle rotte dei fenici e dei greci in età arcaica. *analisi di una tradizione storico-letteraria*, *RStFen*, (XXX), 2.
- CUNCHILLOS, J.L. (1990), Las inscripciones fenicias del Tell de Doña Blanca (I, II, III). *Aula orientalis* 8, pp. 175-181.
- DE HOZ, J. (2002), Grafitos cerámicos griegos y púnicos en la hispania prerromana, *Aespa*, (75), pp. 75 - 91.
- (2007), Cerámica y epigrafía paleohispánica de fecha prerromana, *Archivo Español de Arqueología*, (vol. 80), pp. 29-42.
- DE SIMONE, R. (2000), L'onomastica nelle iscrizioni neopuniche di Maktar (Tunisia), *OPJ10ç* (2), pp. 125-148.
- FERRER ALBELDA, E. (2008), El sustrato púnico en las urbes meridionales: persistencias culturales e identidades cívicas, Trabajo inserto en los Proyectos de Investigación *Sociedad y paisaje. Economía rural y consumo urbano en el sur de la Península Ibérica (siglos viii a.C.-iii d.C.)* (HAR 2008— 05635/HIST), y *La construcción y evolución de las entidades étnicas en Andalucía en la Antigüedad (siglos vii a.C.-ii d.C.)* (HUM-3482).
- FUENTES ESTAÑOL, M.J. (1986), *Corpus de las inscripciones fenicias de España*, *Aula Orientalis* (8), pp. 5-30.
- GUTIÉRREZ LÓPEZ, J.M. (2000), Aportaciones a la producción de salazones

- de gadir: la factoría púnico-gaditana ‘puerto 19’, revista de historia del puerto, (Nº 24).
- LÓPEZ PARDO, F. (1996), Informe preliminar sobre el estudio del material cerámico de la factoría fenicia de Essaouira (antigua Mogador), *Complutum Extra*, 6(1), pp. 359-367.
- MARGARIDA ARRUDA, A., SOUSA, E., PEREIRA, C. Y LOURENÇO, P. (2011), UNIAHQ (Centro de Arqueologia da Universidade de Lisboa), Monte molião: um sítio púnico-gaditano no algarve (portugal), “Conimbriga” (L). pp. 5-32.
- MEDEROS MARTÍN, A. Y RUIZ CABRERO, L. (2001), Los Inicios de la escritura en la península ibérica: grafitos en cerámicas del bronce final III y fenicia, *Complutum*, (12), pp. 97-112.
- MEDEROS MARTÍN, A. Y RUIZ CABRERO, L. (2002), La fundación de Sexi-Laurita (Almuñécar, Granada) y los inicios de la penetración fenicia en la vega de Granada, *SPAL* (11), pp. 41-67.
- MEDEROS MARTÍN, A. (2005), La cronología fenicia entre el mediterráneo oriental y el occidental, *Anejos de AEspA* (XXXV), p. 305.
- MEDEROS MARTÍN, A. Y RUIZ CABRERO, L. (2007), Los inicios de la presencia fenicia en Málaga, Sevilla y Huelva, Este trabajo se adscribe al proyecto HUM2007-61499, Periferia y Centro. La implantación fenicia en Occidente y el Imperio Neasirio durante el s. VII a.C. de la Subdirección general de Proyectos de Investigación del Ministerio de Educación y Ciencia, dirigido por C.G. Wagner.
- MOLINA FAJARDO, F. (1986), *Almuñécar arqueología e historia III*, embajada del estado de Qatar, Granada.
- (2000), *Almuñécar romana*. Granada.
- SANMARTÍN ASCASO, J. (1986), Inscripciones fenicio-púnicas del sureste hispánico (I), *Aula orientalis*, (4).
- SILES, J. (1976), Dos Cuestiones sobre el Alfabeto Denominado «libio-fenicio»: su Situación en la Historia de la Escritura y el Problema de su Desciframiento, *ZEPHYRVS*, (XXVI-XXVII).
- VITA, J.P., ZAMORA, J.A. (2000), (eds.), *Nuevas perspectivas I: la investigación fenicia y púnica*, *rev.arqueologia*. (nº 13), p. 4.
- VV.AA. (2007), *Patrimonio Arqueológico de la costa de Granada: de la prehistoria a la Edad Moderna*. Ayuntamiento de Gualchos y diputación de Granada.
- ZAMORA LÓPEZ, J.A. (2005), La práctica de escribir entre los primeros fenicios peninsulares y la introducción de la escritura entre los pueblos paleohispánicos, *Acta Palaeohispanica* (IX), *Palaeohispanica* (5), pp. 155-192.
- ZAMORA LÓPEZ, J.A., GENE BASALLOTE, J.M., NAVARRO GARCÍA,

M.A., PAJUELO SÁEZ, J.M. Y TORRES ORTIZ, M. (2006-2010), Epígrafes fenicios arcaicos en la excavación del teatro cómico de Cádiz, RIVISTA DI STUDI FENICI, FONDATA DA SABATINO MOSCATI, (XXXVIII), p. 2.

ZAMORA LÓPEZ, J.A. (2010), De orfebres, fenicios e indígenas: la nueva inscripción sobre molde de joyería del castillo de dona blanca (puerto de santa maria, cadiz) y el conocido grafito bilitero del cabezo de san pedro (huelva), Serta palaeohispanica J. de Hoz Palaeohispanica (10), pp. 219-230.

ZAMORA LÓPEZ, J.A. (2013), Novedades de epigrafía fenicio-púnica en la península ibérica y sus alrededores, acta palaeohispanica (XI) Palaeohispanica (13), pp. 359-384.

El segundo Congreso Internacional de Jóvenes Investigadores del Mundo Antiguo (CIJIMA), organizado por el CEPOAT de la Universidad de Murcia y desarrollado del 25 al 27 de marzo de 2015, mantiene su propósito de fomentar el intercambio científico entre aquellos que inician su andadura en el campo de la investigación del mundo antiguo. Esta cita ha servido como lugar de encuentro, donde jóvenes investigadores han podido compartir sus experiencias, ideas y proyectos. Bajo el común denominador de la Antigüedad se presentaron trabajos relacionados con la historia, la arqueología, el arte, la didáctica de la historia, la filología clásica, la epigrafía, el derecho o la antropología. Esta publicación recoge las comunicaciones a dicho evento.

UNIVERSIDAD DE
MURCIA



cepoAt

UNIVERSIDAD DE MURCIA
centro de estudios del
próximo oriente y la
antigüedad tardía



FUNDACIÓN CAJAMURCIA

ISBN: 978-84-931372-4-3



9 788493 137243