

[INFORME ANUAL SOBRE RESULTADOS ACADÉMICOS]

COMISIÓN DE CALIDAD DEL CLAUSTRO

JUNIO, 2016



INDICE

1. PRESENTACIÓN
 2. DEFINICIÓN DE LOS INDICADORES
 3. RESULTADOS GLOBALES DE UNIVERSIDAD Y DESAGREGADOS POR RAMAS DE CONOCIMIENTO
 - 3.1. Grados.
 - 3.1.1. *Comparativa de Titulaciones por Ramas de conocimiento.*
 - 3.2. Másteres.
 - 3.2.1. *Conclusiones generales de los primeros informes de renovación de la acreditación.*
 - 3.3. Reconocimientos de calidad por otras agencias.
 4. OPINIÓN DEL ALUMNADO SOBRE LA CALIDAD DE LA ACTIVIDAD DOCENTE EN LOS GRADOS
 5. ACCIONES Y PROPUESTAS DE MEJORA
 6. CONCLUSIONES
- ANEXO I
- 5.1. Rama de Arte y Humanidades
 - 5.2. Rama Ciencias de la Salud
 - 5.3. Rama de Ciencias e Ingenierías
 - 5.4. Rama de Ciencias Sociales y Jurídicas

Observaciones: A todos los Centros se les ha enviado un informe, desde la Unidad para la Calidad, con los valores de los indicadores correspondientes a todas sus titulaciones y con la media del Centro. La Comisión realizó una plantilla modelo con vistas a facilitar el análisis y valoración de estos resultados, y para la propuesta de acciones concretas de mejora.



1. PRESENTACIÓN

El Reglamento del Claustro, en su artículo 36.f, indica que entre las funciones de la Comisión de Calidad del Claustro está la de *recibir los informes anuales que elaboren los Centros sobre los resultados de las evaluaciones globales correspondientes a las asignaturas incluidas en los planes de estudio e informar de ellas al pleno del Claustro.*

Asimismo, el artículo 108 (*Análisis de los resultados*) de los Estatutos de la Universidad de Murcia, indica que:

- 1. En todas las titulaciones existirá una comisión, nombrada por la correspondiente Junta de Centro, encargada de analizar los resultados de las evaluaciones globales correspondientes a las asignaturas incluidas en los planes de estudio.*
- 2. Esta comisión elaborará un informe anual que elevará a la Junta de Centro y a la comisión correspondiente del claustro. En dicho informe se incluirán propuestas tendentes a la mejora de la docencia.*

En el informe que se presenta figuran los resultados académicos correspondientes al curso 2014/2015, obtenidos desde la Unidad para la Calidad y la Oficina de Datos SIIU, atendiendo a los indicadores definidos en el Sistema de Garantía Interna de la Calidad (en adelante, SGIC) de los Centros de la Universidad de Murcia, entre los que están los propuestos por el R.D. 1393 de 29 de octubre de 2007 sobre la nueva ordenación de las enseñanzas modificado por el 861/2010 de 2 de julio de 2010. Dado que se pueden realizar estudios de evolución, se presentan los datos referidos a los Grados, con la evolución desde su implantación. Asimismo, se presenta un análisis de los datos disponibles de los másteres oficiales.

Las Facultades y Escuelas se han agrupado en cuatro ramas del conocimiento: Ciencias Sociales y Jurídicas (Trabajo Social, Turismo, Ciencias del Trabajo, Derecho,



Comunicación y Documentación, Economía y Empresa, Educación, Psicología y Ciencias del Deporte), Ciencias de la Salud (Enfermería, Medicina y Veterinaria), Ciencias e Ingeniería (Biología, Informática, Matemáticas, Química y Óptica) y Arte y Humanidades (Letras, Filosofía y Bellas Artes). Algunas de ellas no están en la rama que le corresponde, pero mantenemos la primera ubicación para poder comparar estos datos con los de cursos anteriores.

2. DEFINICIÓN DE LOS INDICADORES

Los indicadores analizados a lo largo de este informe son:

- *IN01. Tasa de rendimiento en créditos (%)*

Porcentaje de créditos superados por el total de alumnado matriculado en la titulación en relación con el número de créditos matriculados por el total de alumnado matriculado en la titulación.

- *IN02. Tasa de éxito en créditos (%)*

Porcentaje de créditos superados por el total de alumnado matriculado en la titulación en relación con el número de créditos presentados por el total de alumnado matriculado en la titulación.

- *IN04. Tasa de abandono (%)*

Relación porcentual entre el número total de estudiantes de una cohorte de nuevo ingreso que debieron obtener el título el año académico anterior y que no se han matriculado ni en ese año académico ni en el anterior.

- *IN08. Número de alumnado matriculado.*

A la hora de comparar el número de alumnado matriculado entre centros deberá tenerse en cuenta que el número de titulaciones impartidas en cada uno de ellos puede ser muy distinto. Lo mismo sucede si se pretende comparar entre las diferentes ramas.

Con referencia a informes de años anteriores, para este curso académico algunos centros no han tenido información del resto de indicadores recogidos en el SGIC.



3. RESULTADOS GLOBALES A NIVEL DE UNIVERSIDAD Y DESAGREGADOS POR RAMAS DE CONOCIMIENTO

A continuación se exponen los resultados obtenidos al calcular los indicadores para el conjunto de la Universidad de Murcia y para las diferentes ramas de conocimiento consideradas en la implantación de los Grados y Master oficiales.

El valor del indicador es el resultado de aplicar la definición de cada uno de los indicadores al conjunto de la Universidad o al conjunto de cada Rama del Conocimiento. No es, como hasta ahora, el resultado de calcular la media de todos los centros pertenecientes a la Universidad o a la Rama correspondiente.

3.1. GRADOS

a. Tasa de rendimiento (IN01)

Esta tasa que se define como el porcentaje de créditos superados por el total de alumnado matriculado en la titulación en relación con el número de créditos matriculados por el total de alumnado matriculado en la titulación, para el curso 2014/2015, ha oscilado entre el 66% y el 84% de créditos superados (según Rama de conocimiento).

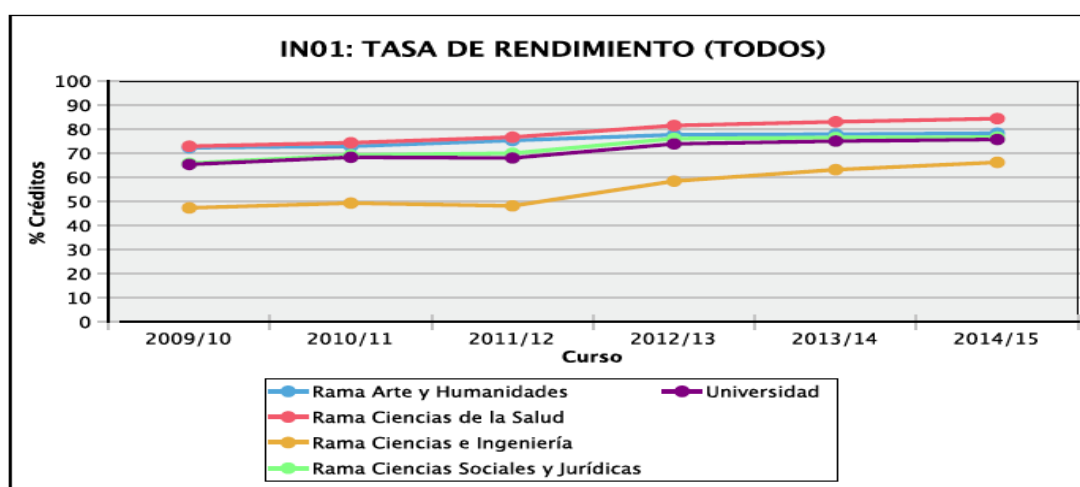


Figura 1. Análisis longitudinal de IN01 de cada Rama y de la Universidad.



Como puede observarse, los resultados evidencian una mejoría de este indicador en todas las ramas, con respecto a cursos anteriores. Resaltar la tendencia de crecimiento de la Rama de Ciencias e Ingeniería que continúa creciendo de forma más acentuada que el resto de Ramas. En relación a estas, apuntar que aquella con una mayor Tasa de rendimiento es Ciencias de la Salud, seguida de Artes y Humanidades y Ciencias Sociales y Jurídicas. Así pues, se puede concluir que la evolución es positiva en todas las ramas.

Atendiendo a la variable de sexo, las mujeres obtienen una mejor tasa de rendimiento en todas las ramas de conocimiento. Además, se constata que esta tasa ha ido mejorando, tanto en mujeres como en hombres, a lo largo del periodo de tiempo contemplado.

Tabla 1. Evolución del IN01 por ramas y sexo

		2009/10	2010/11	2011/12	2012/13	2013/14	2014/15
Rama Arte y Humanidades	TODOS	72,46	73,04	75,46	77,83	78,06	78,43
	MUJERES	75,68	75,08	77,45	79,81	80,71	80,05
	HOMBRES	67,31	69,63	72,06	74,58	73,77	75,78
Rama Ciencias Sociales y Jurídicas	TODOS	65,97	69,38	70,14	76,23	76,64	76,79
	MUJERES	70,94	73,59	74,11	79,41	79,71	80,00
	HOMBRES	56,69	61,82	63,20	70,64	71,42	71,38
Rama Ciencias de la Salud	TODOS	73,05	74,50	76,81	81,66	83,20	84,53
	MUJERES	74,03	75,50	78,05	82,80	84,51	85,70
	HOMBRES	69,98	71,81	73,59	78,80	80,12	81,80
Rama Ciencias e Ingeniería	TODOS	47,45	49,45	48,29	58,57	63,32	66,37
	MUJERES	52,55	53,20	53,62	64,25	69,87	72,94
	HOMBRES	43,92	46,79	44,51	54,46	58,38	61,38
Universidad	TODOS	65,51	68,47	68,17	74,03	75,18	75,86
	MUJERES	70,74	72,71	72,64	77,77	78,89	79,36
	HOMBRES	56,72	61,30	60,75	67,78	69,12	70,15

b. Tasa de éxito (IN02)

La Tasa de éxito que se define como el porcentaje de créditos superados por el total de alumnado matriculado en la titulación en relación con el número de créditos



presentados por el total de alumnado matriculado en la titulación alcanza un 88.55 para el curso 2015/2016. Con respecto al curso pasado se denota un leve incremento (0.57%).

La mayoría de las ramas de conocimiento tienen una Tasa de éxito muy similar (cercano al 90%). La Rama de Ciencias e Ingeniería cuyo presenta un porcentaje algo menor (83.31%) aunque también es cierto que es la rama que más a aumentado respecto al curso anterior. La Rama de Ciencias de la Salud, es la que presenta un mayor porcentaje de éxito; desviándose un 3.08% de la media de la Universidad.

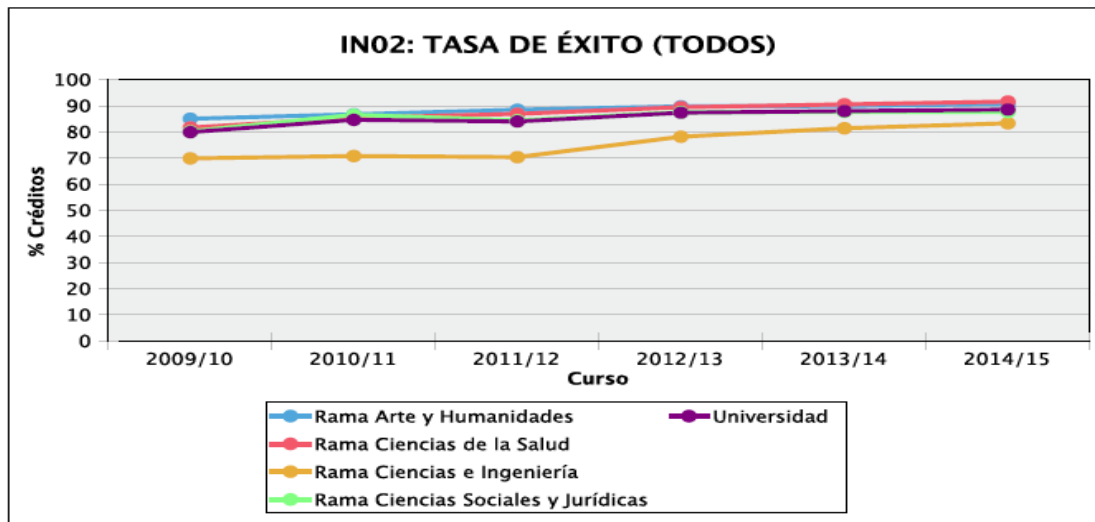


Figura 2. Análisis longitudinal de IN02 de cada Rama y de la Universidad.

Como ocurría con el indicador anterior, las mujeres tienen una mayor tasa de éxito que los hombres, con independencia de la rama consultada. Concretamente, éstas obtienen una la mayor Tasa de éxito en las ramas de Ciencias de la Salud y Arte y Humanidades.

Tabla 2. Evolución del IN02 por ramas y sexo

		2009/10	2010/11	2011/12	2012/13	2013/14	2014/15
Rama Arte y Humanidades	TODOS	85,04	86,74	88,49	89,79	89,90	90,70
	MUJERES	85,78	86,78	88,90	90,35	90,69	91,19
	HOMBRES	83,73	86,65	87,74	88,83	88,53	89,87
Rama Ciencias Sociales y Jurídicas	TODOS	80,17	86,55	84,39	87,56	87,68	87,61
	MUJERES	82,97	88,21	86,14	89,05	89,12	89,04
	HOMBRES	74,21	83,20	81,02	84,77	85,07	85,02
Rama Ciencias de la Salud	TODOS	81,67	85,37	86,92	89,45	90,56	91,63
	MUJERES	81,98	85,44	87,10	89,79	90,91	91,98
	HOMBRES	80,69	85,17	86,43	88,55	89,68	90,78
Rama Ciencias e Ingeniería	TODOS	69,88	70,79	70,35	78,18	81,41	83,31
	MUJERES	70,87	70,29	71,38	78,84	83,04	85,04
	HOMBRES	69,08	71,19	69,49	77,62	80,00	81,81
Universidad	TODOS	79,92	84,63	84,01	87,36	87,98	88,55
	MUJERES	82,24	86,07	85,66	88,69	89,31	89,78
	HOMBRES	75,50	81,92	80,95	84,94	85,65	86,40

c. Tasa de número de alumnado matriculado (IN08)

Esta tasa contempla el número total de alumnado matriculado en una titulación en los cuatro últimos años.

Observando el gráfico podemos apreciar cómo la matrícula en esta Universidad se ha ido incrementando paulatinamente año tras año, mostrando una tendencia ascendente. Si bien es cierto, el crecimiento de los últimos años es menor, en relación a los primeros años analizados (2009/2010-2012/2013).

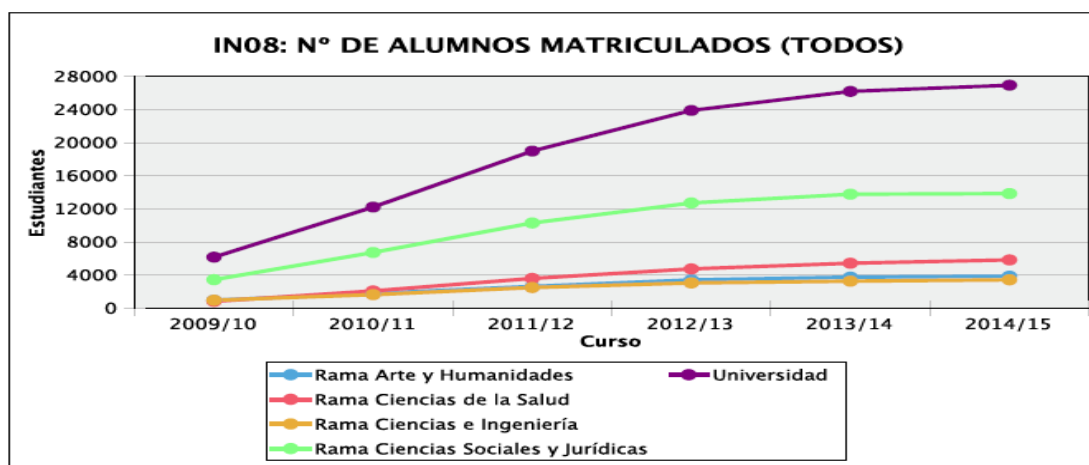


Figura 3. Análisis longitudinal de IN08 de cada Rama y de la Universidad.



Tabla 3. Evolución del IN08 por ramas y sexo

		2009/10	2010/11	2011/12	2012/13	2013/14	2014/15
Rama Arte y Humanidades	TODOS	952	1786	2619	3403	3744	3852
	MUJERES	587	1115	1651	2108	2317	2395
	HOMBRES	365	671	968	1295	1427	1457
Rama Ciencias Sociales y Jurídicas	TODOS	3436	6724	10288	12705	13761	13838
	MUJERES	2230	4319	6529	8091	8660	8646
	HOMBRES	1206	2405	3759	4614	5101	5192
Rama Ciencias de la Salud	TODOS	813	2078	3586	4737	5424	5824
	MUJERES	621	1519	2589	3378	3815	4082
	HOMBRES	192	559	997	1359	1609	1742
Rama Ciencias e Ingeniería	TODOS	958	1620	2483	3039	3255	3417
	MUJERES	383	652	1009	1233	1369	1449
	HOMBRES	575	968	1474	1806	1886	1968
Universidad	TODOS	6159	12208	18976	23884	26184	26931
	MUJERES	3821	7605	11778	14810	16161	16572
	HOMBRES	2338	4603	7198	9074	10023	10359

Por ramas de conocimiento, la rama que más estudiantes ha admitido ha sido CC. Sociales y Jurídicas (13838 estudiantes). En el caso opuesto estaría la de Rama Ciencias de la Salud con 5824 estudiantes. Estas diferencias han de ser tenidas en cuenta atendiendo a los diferentes títulos de Grado que se incorporan a cada una de las Ramas; siendo más numerosas las titulaciones incorporadas en la Rama de Ciencias Sociales y Jurídicas (véase apartado 1 de este informe).

En relación al género, destacar la Rama de Ciencias e Ingeniería donde los alumnos son más numerosos que las alumnas; siendo esta la única Rama donde ocurre esta realidad. El caso opuesto sería la Rama de Ciencias de la Salud, marcada por una matrícula ampliamente feminizada.

Estos últimos datos dibujan un patrón tradicional, en relación al género y las Ramas, que aún sigue persistiendo.

3.1.1. Comparativa de Titulaciones por Ramas de Conocimiento.

Una vez analizados los algunos de indicadores del SGIC agrupados por ramas de conocimiento, a continuación, se comparan (de forma independiente) cada una de las titulaciones que conforman estas ramas.



a. *Tasa de rendimiento (IN01)*

En la Fig. 4 se muestra la tasa de rendimiento de las titulaciones de la Rama de Arte y Humanidades. En comparación con los resultados del curso anterior las casi todas las titulaciones presentan una mejora siendo las más destacables en este indicador las titulaciones de Estudios ingleses (7%), Filosofía (4%), Geografía y Ordenación del medio (3%) y Traducción e Interpretación (2%). En general la mayor parte de las titulaciones están en torno a la media.

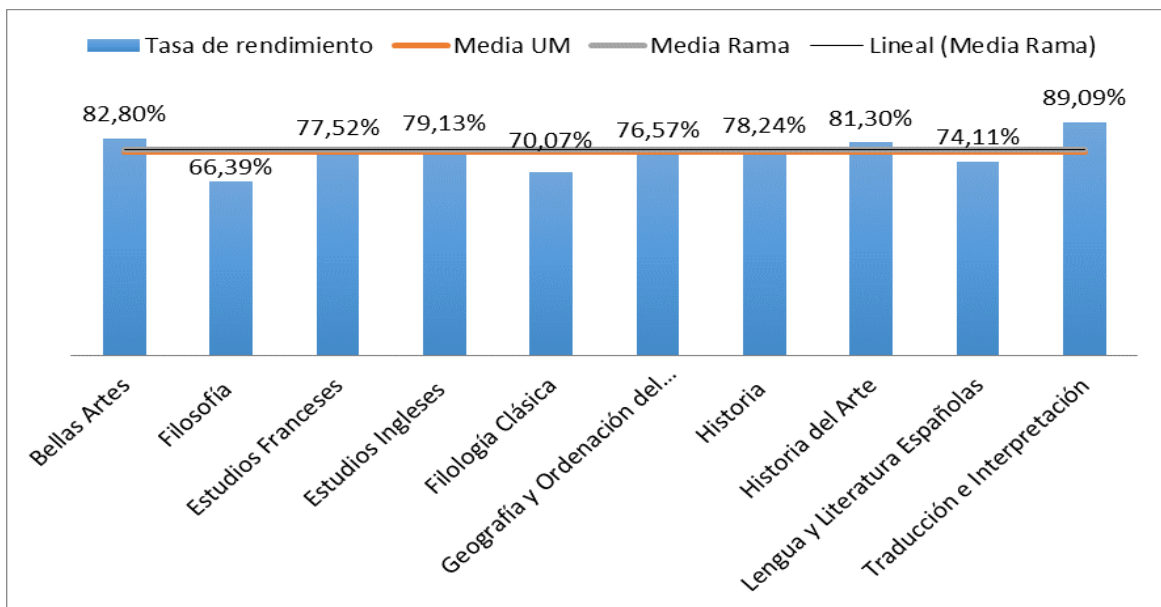


Figura 4. Tasa de rendimiento para las Titulaciones de Arte y Humanidades.

Para la Rama de Ciencias de la Salud, las titulaciones que tienen una Tasa de rendimiento superior a la media de la Universidad son todas a excepción de Farmacia y Veterinaria. En comparación con el año anterior, las titulaciones que presentan una mejora más significativa son Óptica y Optometría (5,5%), Nutrición Humana, Veterinaria (5%), Psicología (4%) y Fisioterapia (2,5%).

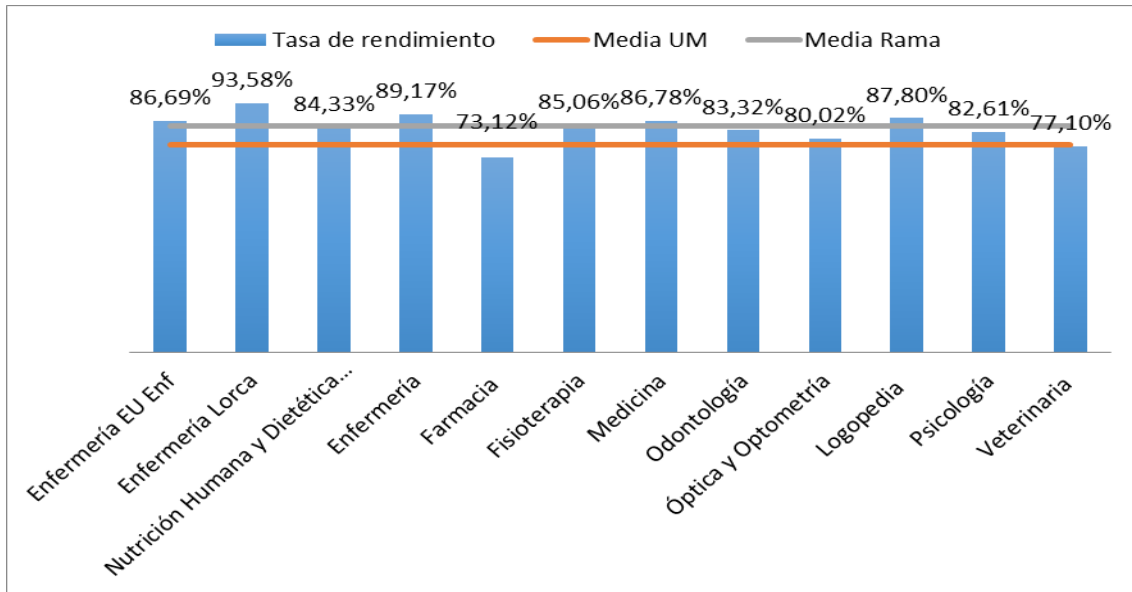


Figura 5. Tasa de rendimiento para las Titulaciones de Ciencias de la Salud.

En el caso de la Rama de Ciencias, se presenta por un lado las titulaciones de Ciencias y, por otro, la dos Ingenierías (Química e Informática). Las titulaciones de Ciencias con una tasa mayor que la media de la Universidad son: Bioquímica, Biotecnología y Ciencia y Tecnología de los alimentos. La mayoría de las titulaciones de esta rama han mejorado respecto al curso anterior. Las titulaciones que presentan una mejora más significativa son: PCEO en Matemáticas e Ingeniería Informática (8%), Ciencia y Tecnología de los alimentos (5,5%), Biología (4%), Ciencias Ambientales (4%), Bioquímica (4%) y Química (3,5%).

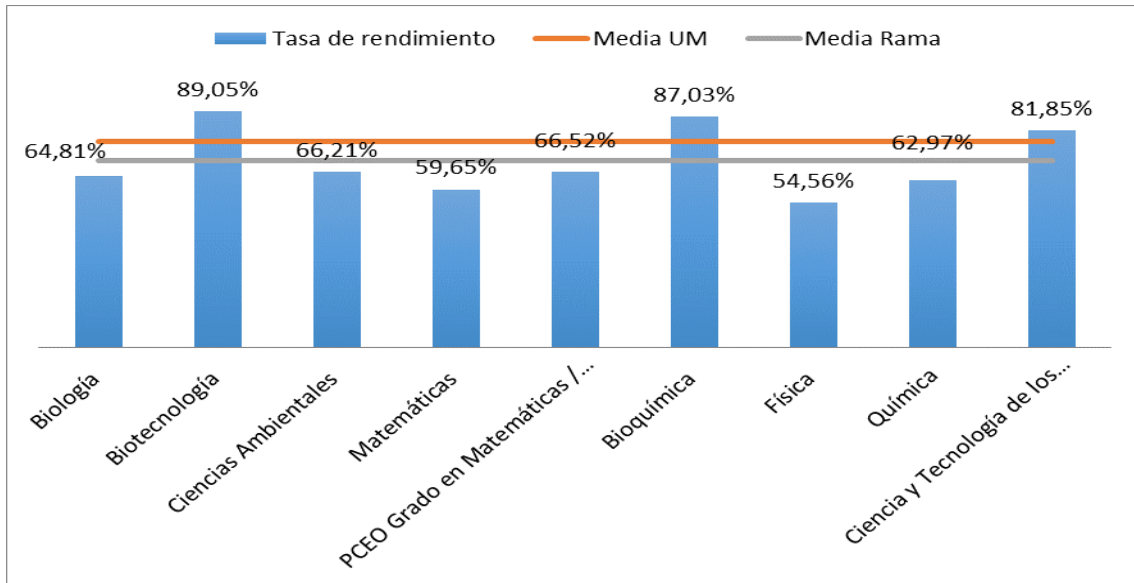


Figura 6. Tasa de rendimiento para las Titulaciones de Ciencias e Ingeniería.

La tasa de rendimiento para las Ingenierías es inferior a la media de la Universidad. En comparación con los datos del curso anterior Ingeniería Química presenta un resultado similar mientras que Ingeniería Informática presenta una mejora superior al 7%.

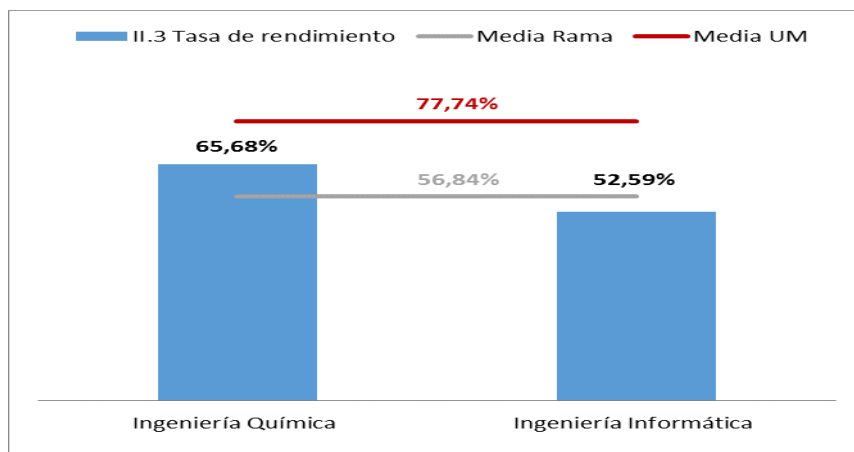


Figura 7. Tasa de rendimiento para las ingenierías de Química e informática.

Por último, para la Rama de Ciencia Sociales y Jurídicas, hay bastantes titulaciones por encima de la media de la universidad, siendo aquellas que más han



mejorado respecto al curso anterior las de Educación Infantil ISEN (5%), Publicidad y Relaciones Públicas (2,5%), Derecho (2,5%) y PCEO en ADE y Derecho (2%).

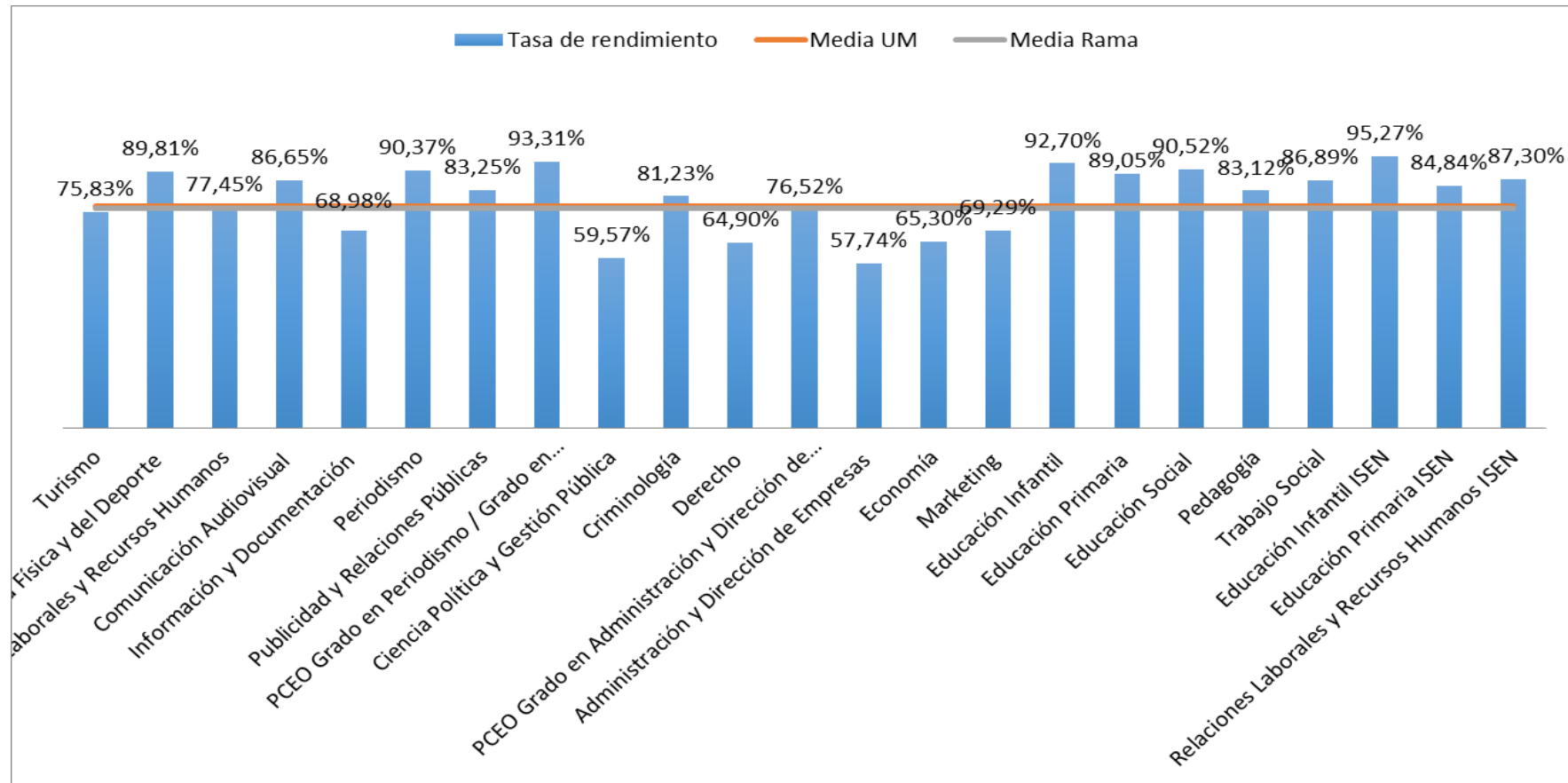


Figura 8. Tasa de rendimiento para las Titulaciones de Ciencias Sociales y Jurídicas.

b. Tasa de éxito (IN02)

En el caso de la Tasa de éxito, las titulaciones de la Rama de Arte y Humanidades que superan la media de la Universidad serían: Bellas Artes, Estudios franceses, Historia, Historia del Arte y Traducción e Interpretación. En global hay una leve mejora con respecto al año pasado y revisando por titulaciones las mejoras más significativas se dan en Filosofía (2,5%), Filología Clásica (2,5%) y Estudios Franceses (1%).

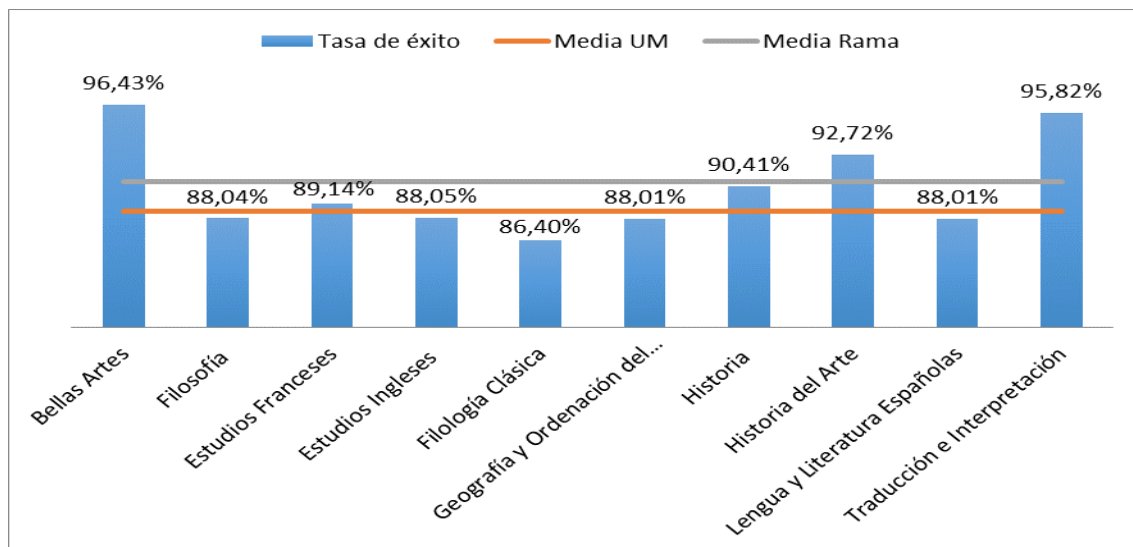


Figura 9. Tasa de éxito para las Titulaciones de Arte y Humanidades.

En la Rama de Ciencias de la Salud, las titulaciones que tienen una Tasa de éxito superior a la media de la Universidad son todas a excepción de Farmacia, Óptica y Optometría y Veterinaria. Datos similares a los de la tasa de rendimiento (con la incorporación de Óptica y Optometría). En relación a las diferencias con respecto al curso anterior las titulaciones que presentan una mejora mayor son Óptica y Optometría (4%), Fisioterapia (3,5%), Nutrición (3,5%) y Psicología (2,5%).

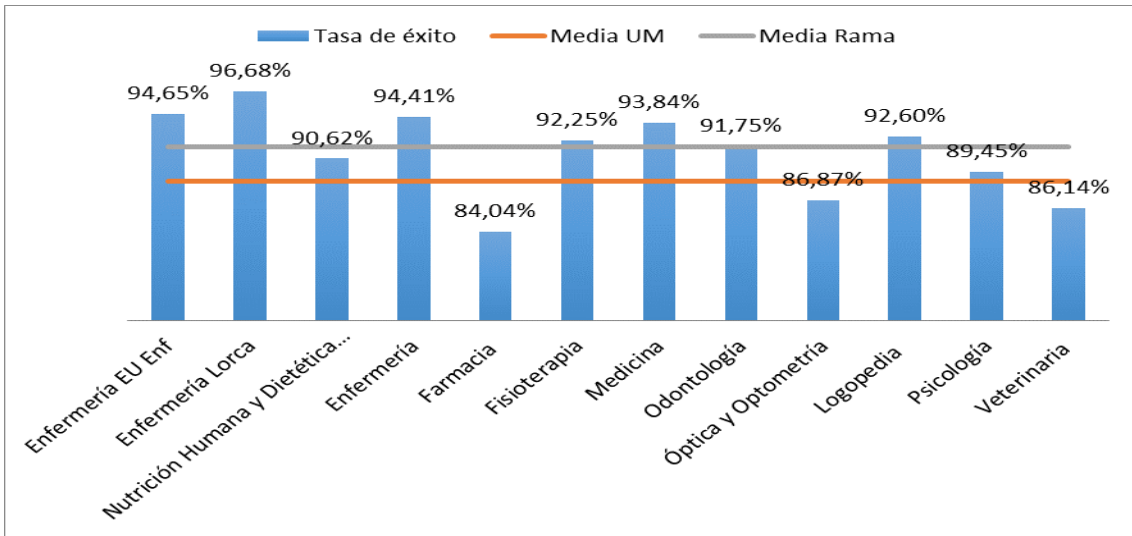


Figura 10. Tasa de éxito para las Titulaciones de Ciencias de la Salud.

Los resultados de la Tasa de éxito en la Rama de Ciencias son los mismos que los comentados en la tasa de rendimiento; es decir, las únicas titulaciones de Ciencias con una tasa superior a la media de la Universidad son: Bioquímica, Biotecnología y Ciencia y Tecnología de los alimentos. Sin embargo, los títulos que destacan por una mayor mejora respecto al curso anterior son PCEO en Matemáticas e Informática (5%), Química (5%), Ciencia y Tecnología de los Alimentos (4%) y Ciencias Ambientales (2,5%).

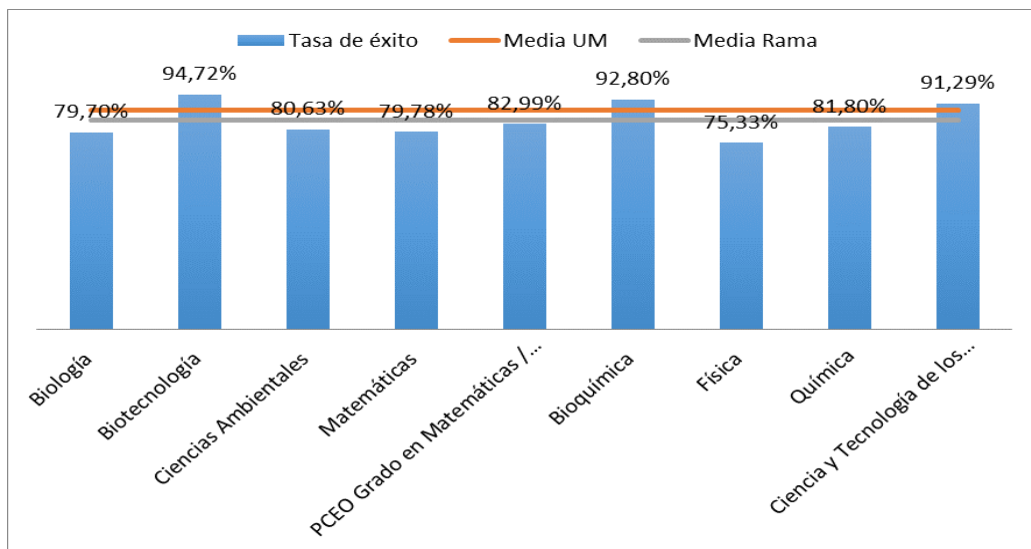


Figura 11. Tasa de éxito para las Titulaciones de Ciencias



En las dos ingenierías, Ingeniería Informática mejora sus datos con respecto al curso anterior, con una mejora de casi un 5%.

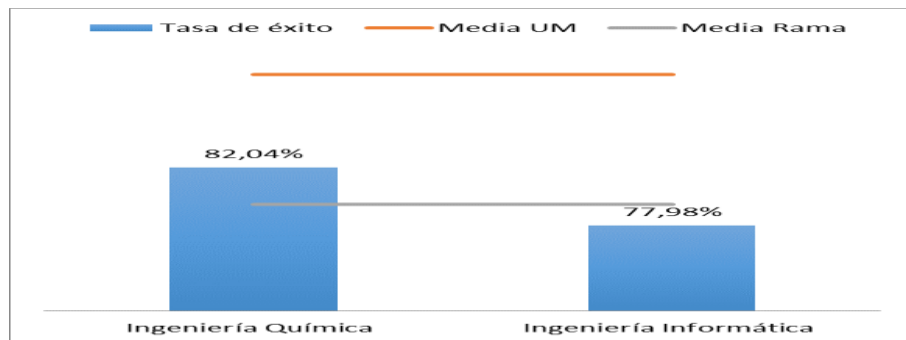


Figura 12. Tasa de éxito para las Ingeniería de Química e informática.



Para las Ciencias Sociales y Jurídicas, la amplia mayoría de las titulaciones tienen una tasa de éxito mayor a la de la media de la Universidad. Solo las titulaciones de Información y Documentación, Ciencia política y gestión pública, Derecho, Administración y Dirección de empresas, Economía y Marketing tienen una media inferior a esta. Muchas de estas titulaciones no tienen variaciones significativas respecto al año pasado. Las que obtienen una mejora más significativa son Publicidad y Relaciones Públicas (3,5%), Economía (2,5%), Educación Infantil ISEN (2,5%) y Educación Primaria ISEN (2%).

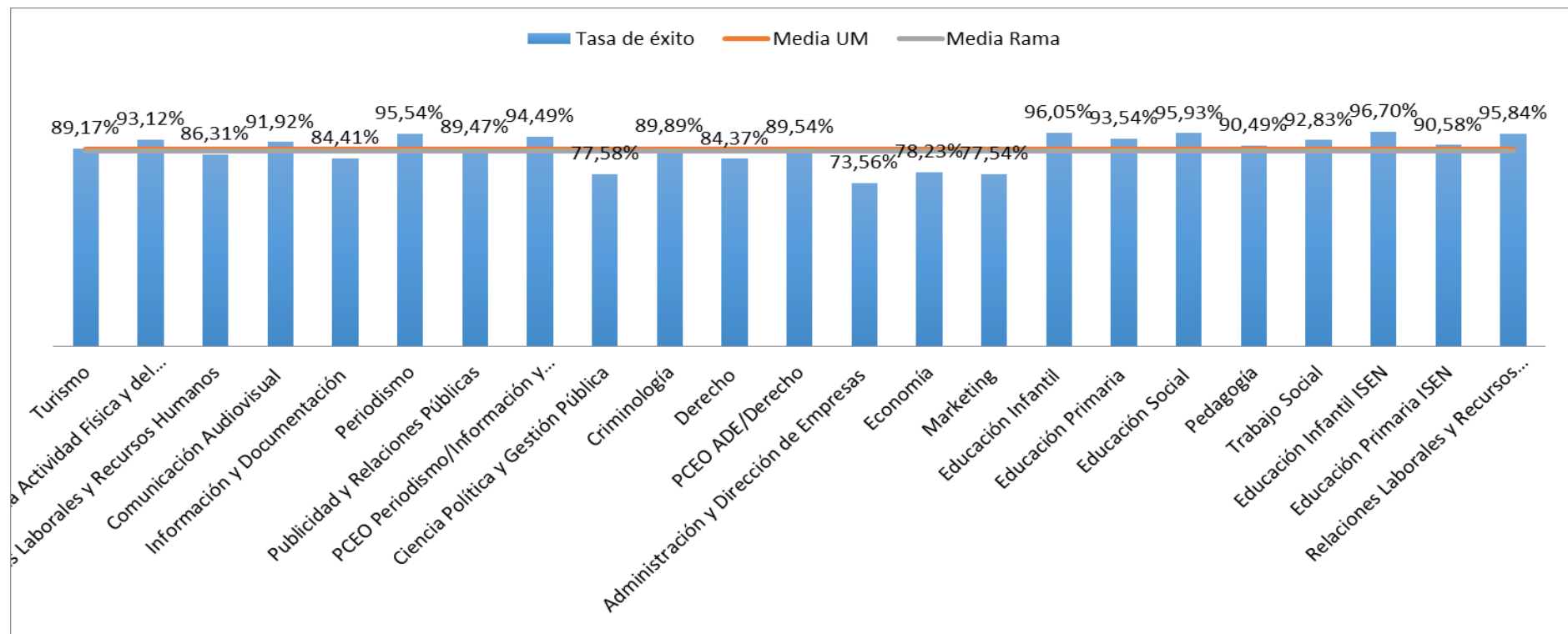


Figura 13. Tasa de éxito para las Titulaciones de Ciencias Sociales y Jurídicas.

c. Tasa del número de alumnado matriculado (IN08)

A continuación, se presentan el número de alumnado matriculado en cada uno de los Grados que componen las diferentes Ramas de conocimiento. De la Rama de Arte y Humanidades, el Grado con mayor matriculación es el de Estudios ingleses frente a la Filología clásica, con la menor matrícula.

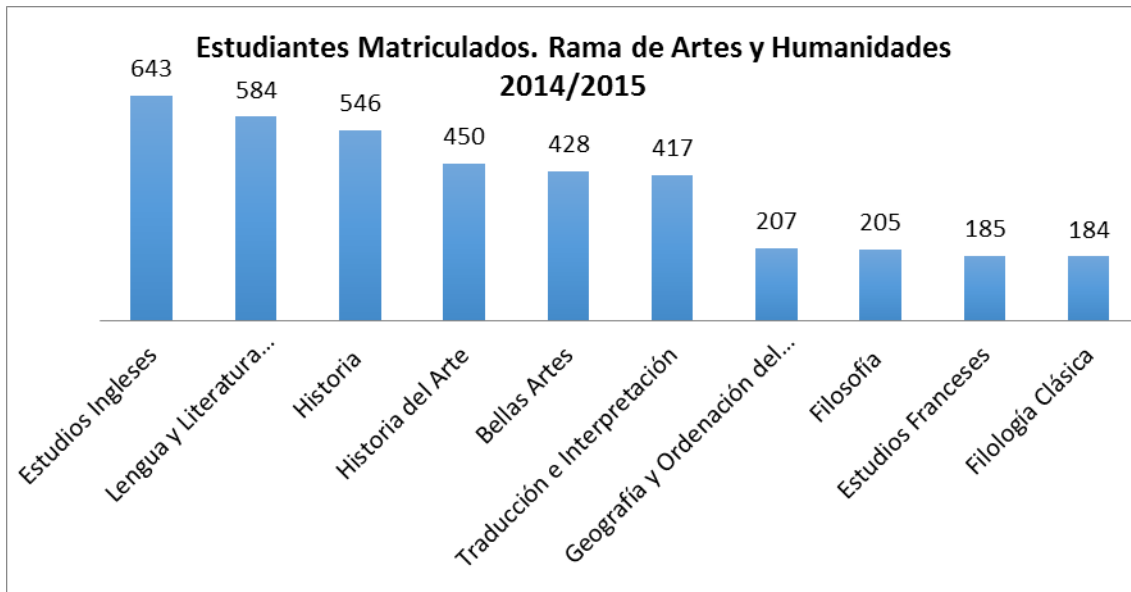


Figura 14. Estudiantes matriculados en Grados de la Rama de Arte y Humanidades.

Con respecto a la Rama de Ciencias de la Salud, las titulaciones con una mayor matrícula son Medicina, Enfermería, y Psicología. El Grado con un menor número de estudiantes sería el de Odontología.

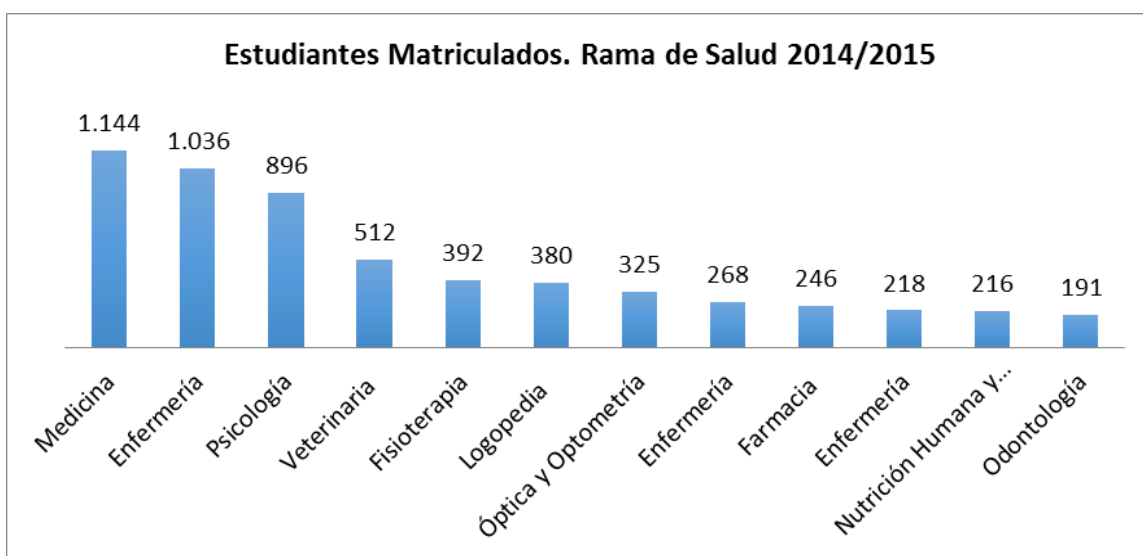


Figura 15. Estudiantes matriculados en Grados de la Rama de Ciencias de la Salud.



En la Rama de Ciencias, la titulación con un mayor número de matrículas sería el Grado de Biología. La titulación con menor matrícula sería la Programación Conjunta de Estudios Oficiales (PCEO) de Matemáticas e Informática.

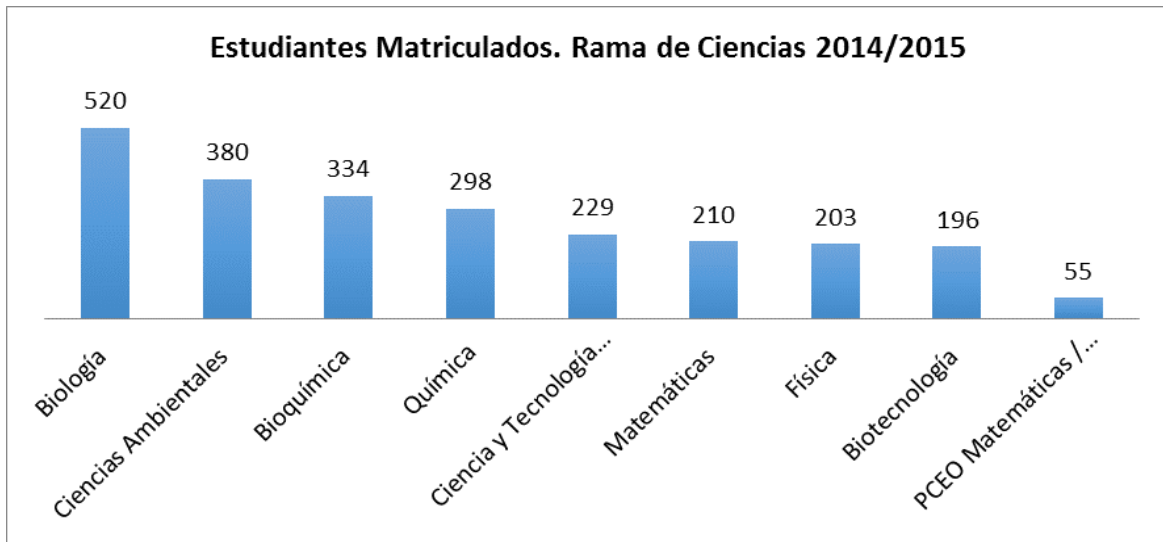


Figura 16. Estudiantes matriculados en Grados de la Rama de Ciencias.

Para la Ingeniería Química e Informática, los números de estudiantes son los que se observan en este siguiente gráfico. Observamos como la Ingeniería Informática tiene más de doble de alumnado matriculado que la de Química.

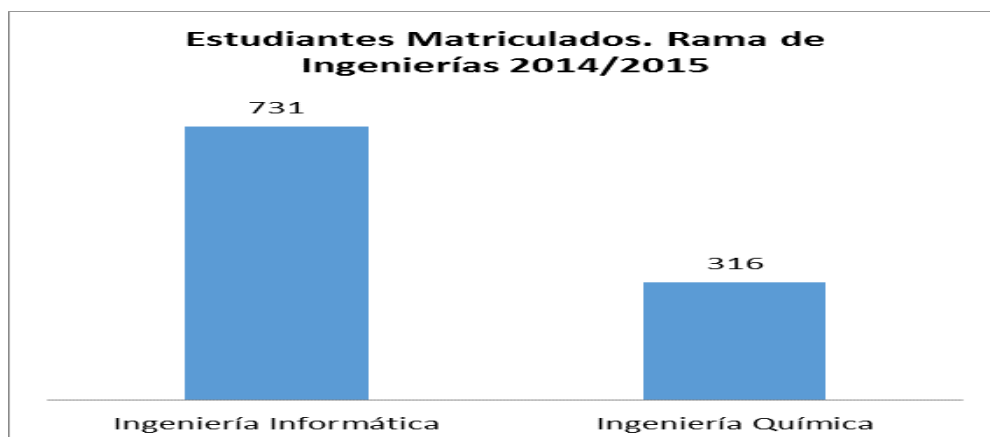


Figura 17. Estudiantes matriculados en Ingenierías.

Por último, de la Rama de Ciencias Sociales y Jurídicas, las titulaciones con una mayor matrícula serían Administración y Dirección de Empresas seguida de Educación Primaria (UMU) y Derecho.

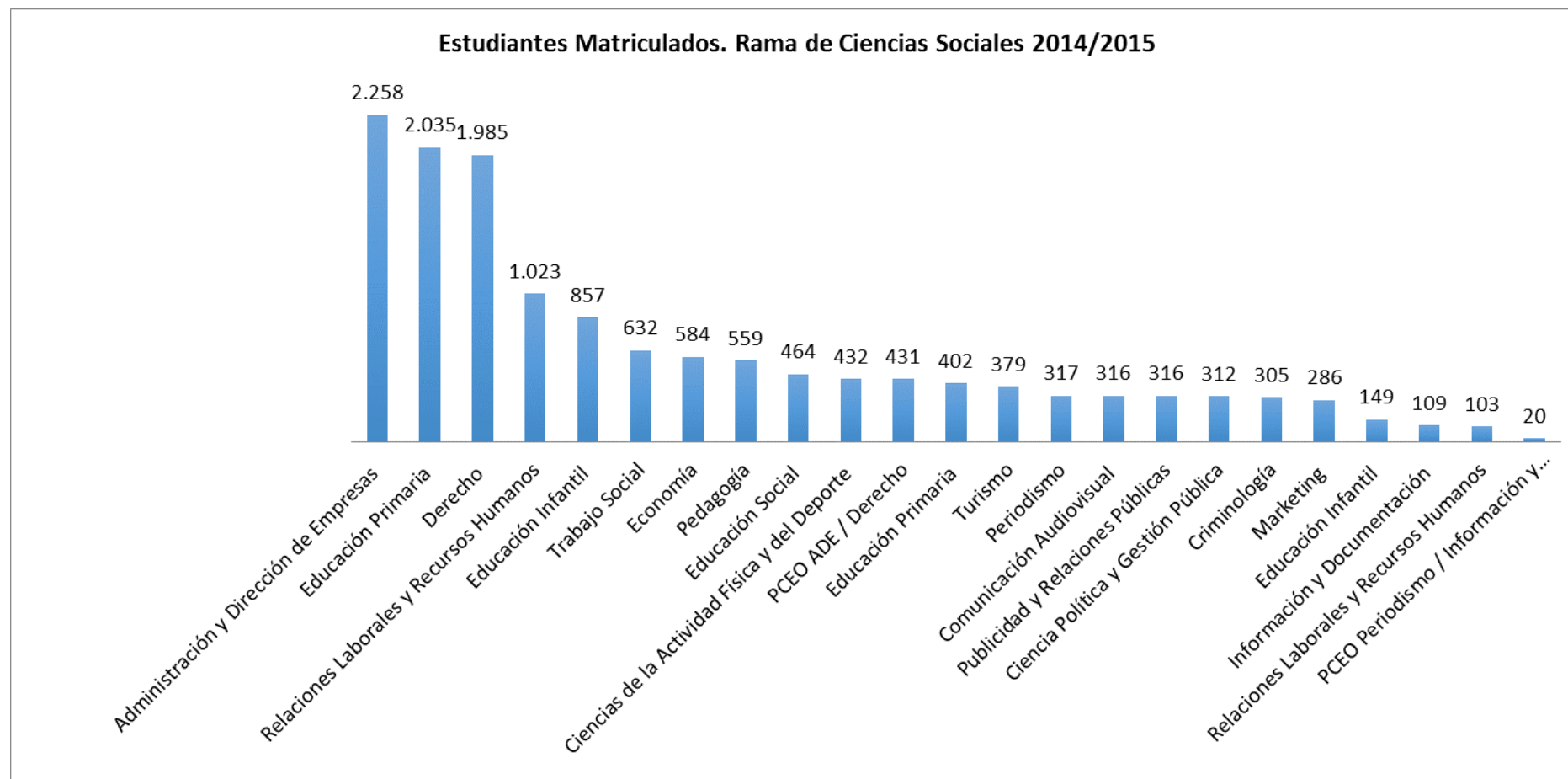


Figura 18. Estudiantes matriculados en Grados de la Rama de Ciencias Sociales y Jurídicas



3.2. Másteres.

3.2.1. Conclusiones generales de los informes de renovación de la acreditación.

La ANECA conforme a lo establecido en el artículo 27.bis del Real Decreto 1393/2007, de 29 de octubre, por el que se establece la ordenación de las enseñanzas universitarias oficiales, en la modificación introducida por el Real Decreto 861/2010, de 2 de julio, ha procedido a realizar la evaluación para la renovación y acreditación definitiva de los siguientes másteres:

Tabla 4. Acreditaciones de los Másteres. Curso 2014/2015.

Inicio	TÍTULO	I. Provisional Acreditación	I. Definitivo Acreditación	Resolución Acreditación
2015	Máster en Historia y Patrimonio Naval	SI	SI	
2015	Máster en Lingüística Teórica y Aplicada	SI	SI	
2015	Máster en Sociología Aplicada: Realidades y Dinámicas Sociales	SI		
2015	Máster Universitario en Investigación y Gestión del Patrimonio Histórico-Artístico y Cultural	SI	SI	
2015	Máster Universitario en Producción y Gestión Artística	SI	SI	
2015	Máster Universitario en Traducción Editorial	SI	SI	
2015	Máster Universitario en Literatura Comparada Europea	SI	SI	
2015	Máster Universitario en Antropología, Cultura, Migración y Salud			
2015	Máster Universitario en Teología	SI	SI	
2015	Máster Universitario en Filosofía Contemporánea y sus Presupuestos Históricos	SI	SI	SI
2015	Máster Universitario en Investigación Musical	SI	SI	
2015	Máster Universitario en Biotecnología y Biología del Estrés de Plantas por la Universidad de Murcia	SI	SI	SI
2015	Máster Universitario en Ciencias Forenses	SI	SI	SI
2015	Máster Universitario en Gestión de Recursos Pesqueros y Acuicultura	SI	SI	SI



2015	Máster Universitario en Tecnología, Administración y Gestión del Agua	SI	SI	SI
2015	Máster Universitario en Matemática Avanzada y Profesional	SI		
2015	Máster Universitario en Química Fina y Molecular	SI	SI	
2015	Máster Universitario en Gestión de la Fauna Silvestre	SI	SI	SI
2015	Máster Universitario en Bioética	SI	SI	SI
2015	Máster Universitario en Envejecimiento	SI	SI	SI
2015	Máster Universitario en Psicología de la Educación	SI		
2015	Máster Universitario en Psicología de la Intervención Social	SI		
2015	Graduado o Graduada en Nutrición Humana y Dietética	SI		
2015	Máster Universitario en Salud Pública	SI	SI	SI
2015	Máster Universitario en Gestión de la Calidad en los Servicios de Salud	SI	SI	SI
2015	Máster Universitario en Anatomía Aplicada a la Clínica	SI	SI	SI
2015	Máster Universitario en Hematología y Oncología Clínico-Experimental	SI	SI	
2015	Máster Universitario en Ciencias Odontológicas y Estomatológicas	SI	SI	SI
2015	Máster Universitario en Optometría Clínica	SI	SI	SI
2015	Máster Universitario en Osteopatía	SI		
2015	Máster Universitario en Prevención de Riesgos Laborales	SI	SI	
2015	Máster Universitario en Bioderecho: Derecho, Ética y Ciencia	SI	SI	
2015	Máster Universitario en Criminología Aplicada a la Ejecución de Penas	SI	SI	
2015	Máster Universitario en Investigación Avanzada y Especializada en Derecho	SI	SI	
2015	Máster en Abogacía			
2015	Máster Universitario en Educación y Museos: Patrimonio, Identidad y Mediación Cultural	SI	SI	



2015	Máster Universitario en Investigación e Innovación en Educación Infantil y Educación Primaria	SI	SI	
2015	Máster Universitario en Gestión Hotelera	SI	SI	SI
2015	Graduado o Graduada en Marketing	SI	SI	
2015	Máster Universitario en Desarrollo Económico y Cooperación Int.	SI	SI	
2015	Máster Universitario en Dirección de Empresas (MBA)	SI	SI	
2015	Máster Universitario en Desarrollo Humano Sostenible e Intervención Social	En extinción		
2015	Máster Universitario en Mediación	SI	SI	
2015	Graduado o Graduada en Comunicación Audiovisual	SI	SI	
2015	Máster Universitario en Gestión de Información en las Organizaciones	SI	SI	

3.3. Reconocimientos de calidad por otras agencias.

Es importante destacar los reconocimientos de calidad recibidos por determinadas titulaciones en la Universidad de Murcia. La Facultad de Veterinaria cuenta con la aprobación de la evaluación por parte de la EAEVE (European Association of Establishments for Veterinary Education), consiguiendo además certificar por la ANECA su sistema de garantía de calidad. Por su parte la Facultad de Informática mantiene el sello europeo de calidad "Euro-inf" otorgado por la agencia europea EQUANIE (European Quality Assurance Network for Informatics Education)

4. OPINIÓN DEL ALUMNADO SOBRE LA CALIDAD DE LA ACTIVIDAD DOCENTE EN LOS GRADOS

A continuación, se resumen los resultados de las encuestas de opinión del alumnado sobre la actividad docente de sus docentes, obtenidos durante el curso académico 2014/2015 que alcanza a las titulaciones de las Ramas de Ciencias Sociales



y de Ciencias e Ingenierías. Asimismo, se incorporan resultados de años anteriores, de todas las titulaciones, a efectos de posibles análisis de tendencias y comparaciones.

Cabe destacar que, de modo global, el alumnado está satisfecho con el trabajo realizado por sus docentes, ya que en una puntuación de 1 a 5 todas las medias obtenidas en todos los Grados superan el punto medio 3,00 y la media para todas las evaluaciones realizadas fue de 3,84. Las tendencias arrojan valores cambiantes según la titulación que se tenga en cuenta, por lo que, además de la amplia variedad existente de las mismas, se considera que es en el seno de cada una donde el análisis debe realizarse y obtener las conclusiones que se consideren oportunas.

Subrayar que, para cada evaluación, se aplicaron dos tipos de encuestas. Una que evalúa la asignatura y otra para valorar la docencia impartida por cada uno de los miembros del personal docente implicados en la asignatura. En ambas encuestas se registran unos datos básicos respecto al estudiante (sexo, asistencia a clase y si es primera matricula).

En las tablas y figuras que siguen se muestran resultados correspondientes a las titulaciones incluidas en la planificación global de la Unidad para la Calidad. Con el fin de mantener una homogeneidad de los resultados presentados en este informe a lo largo de las diferentes evaluaciones, no se incluyen los resultados correspondientes a peticiones individuales de docentes no incluidas en la planificación ordinaria.

1. Satisfacción con la docencia recibida

Cada uno de los miembros del equipo docente de las asignaturas evaluadas resultó valorado por el conjunto de estudiantes participantes mediante la correspondiente encuesta de satisfacción con la docencia. La encuesta contiene un total de 13 ítems. Los 11 primeros se agrupan en dos categorías generales: desarrollo de lo planificado (ítems 1-3) y desarrollo de competencias docentes (ítems 4-11). Finalmente, los ítems 12 y 13 sirven como una estimación directa de la satisfacción



global con la docencia referida. De las dos cuestiones el numerado 12 es considerado el ítem criterio del cuestionario (valoración global del trabajo realizado por el profesorado). En nuestro análisis comenzamos por este ítem para continuar con los aspectos de detalle.

En la tabla 5 se muestran los valores descriptivos que reflejan la valoración el ítem 12 («me siento satisfecho con el trabajo realizado por el profesorado»). Este ítem ofrece una medida general de la satisfacción global de cada estudiante con la docencia recibida por cada uno de sus docentes. Como puede observarse todos los promedios obtenidos para este ítem son superiores al nivel 3 (satisfecho) en los estudios de grado. Incluso encontramos un grupo de titulaciones de grado que alcanzan puntuaciones promedio superiores al nivel 4 (muy satisfecho) como es el caso de los grados en Biotecnología, Educación Infantil de ISEN, Educación Social, Información y Documentación y Turismo. En general, podemos concluir que la valoración global que recibe todo el profesorado evaluado alcanza un nivel aceptable, con la reseñable presencia de numerosos casos en los que la valoración debería rotularse como excelente.

Tabla 5. Estadísticos descriptivos de la satisfacción general con el trabajo realizado por el profesorado (elemento 12 del cuestionario) para los estudios de grado en el curso 2014/15.

Titulación	Media	Desv. Típica	Evaluaciones
Grado en Administración y Dirección de Empresas	3.77	0.64	259
Grado en Biología	3.99	0.62	137
Grado en Bioquímica	3.59	0.68	62
Grado en Biotecnología	4.00	0.52	59
Grado en Ciencia Política y Gestión Pública	3.92	0.49	21
Grado en Ciencias Ambientales	3.79	0.70	78
Grado en Ciencias de la Actividad Física y Deporte	3.74	0.73	53
Grado en Comunicación Audiovisual	3.65	0.70	26
Grado en Criminología	3.85	0.63	43



Titulación	Media	Desv. Típica	Evaluaciones
Grado en Derecho	3.90	0.71	158
Grado en Economía	3.70	0.68	50
Grado en Educación Infantil	3.93	0.68	94
Grado en Educación Infantil ISEN	4.00	0.58	24
Grado en Educación Primaria	3.81	0.69	236
Grado en Educación Primaria ISEN	3.92	0.73	68
Grado en Educación Social	4.11	0.48	47
Grado en Física	3.88	0.71	32
Grado en Información y Documentación	4.12	0.48	11
Grado en Ingeniería Informática	3.84	0.71	141
Grado en Ingeniería Química	3.57	0.68	60
Grado en Márketing	3.82	0.69	34
Grado en Matemáticas	3.64	0.79	41
Grado en Pedagogía	3.85	0.79	72
Grado en Periodismo	3.81	0.65	29
Grado en Publicidad y Relaciones Públicas	3.67	0.79	34
Grado en Química	3.64	0.66	73
Grado en Relaciones Laborales y Recursos Humanos ISEN	3.88	0.68	7
Grado en Relaciones Laborales y Recursos Humanos	3.91	0.62	100
Grado en Trabajo Social	3.95	0.65	68
Grado en Turismo	4.05	0.63	36
Programación conjunta estudios de grado en ADE y grado en Derecho	3.87	0.68	59

Tabla 6. Estadísticos descriptivos de la satisfacción general con el trabajo realizado por el profesorado (elemento 12 del cuestionario) para los estudios de máster en el curso 2014/15.

Titulación	Media	Desv. Típica	Evaluaciones
Máster en Abogacía	3.43	0.60	5
Máster en bioderecho - derecho, ética y ciencia	4.14	0.06	4
Máster en biología molecular y biotecnología	4.52	0.41	12

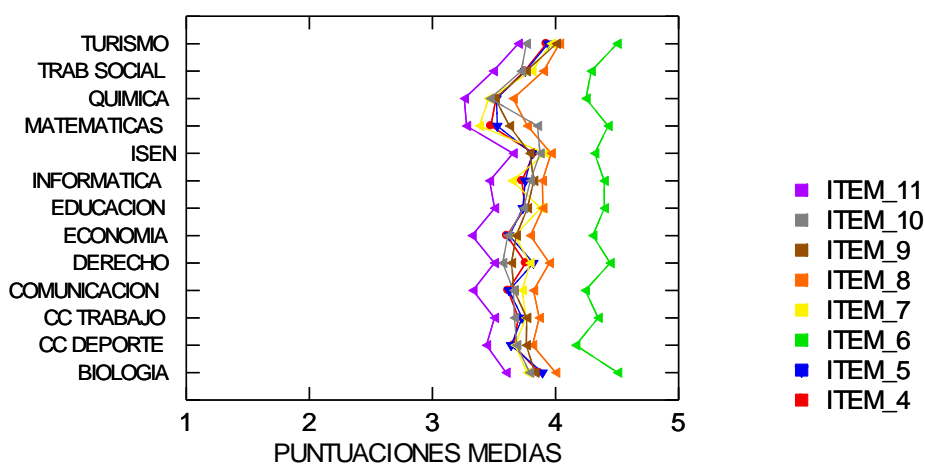
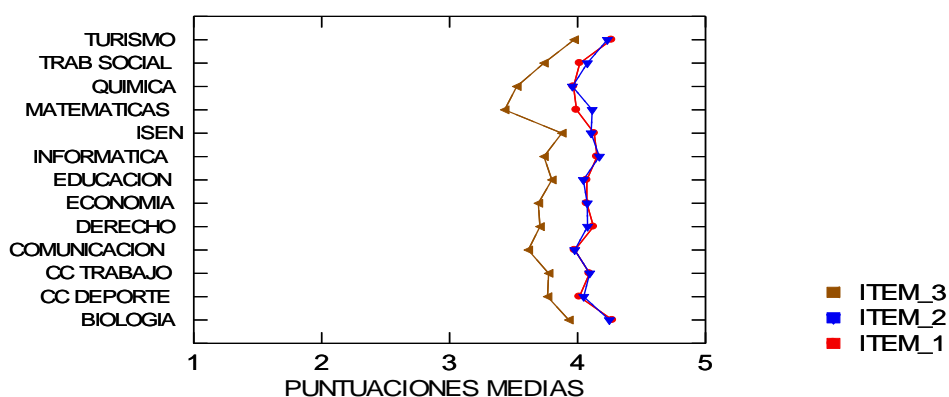


Titulación	Media	Desv. Típica	Evaluaciones
Máster en Ciencias Forenses	3.67	1.09	8
Máster en comunicación móvil y contenido digital	4.07	0.47	7
Máster en criminología aplicada a la ejecución de penas	3.96	0.81	4
Máster en desarrollo económico y cooperación internacional	3.82	0.59	9
Máster en dirección de empresas – MBA	3.66	0.54	19
Máster en Dirección y Gestión de Recursos Humanos	3.36	0.70	9
Máster en Finanzas	2.81	0.84	6
Máster en Educación Secundaria	3.83	0.74	84
Máster en Género e Igualdad	4.35	0.32	4
Máster en gestión de la biodiversidad en ambientes mediterráneos	4.25	0.35	10
Máster en investigación avanzada y especializada en derecho	3.94	0.95	10
Máster en investigación musical	3.67	1.06	6
Máster en investigación, evaluación y calidad en educación	4.15	0.44	14
Máster en inclusión-exclusión social y educativa: políticas, programas y prácticas	3.73	0.61	24
Máster en Mediación	3.26	1.22	8
Máster en Investigación e Innovación en Educación	4.09	0.51	17
Máster en Tecnología, Administración y Gestión del Agua (TAYGA)	4.53	0.28	4

El número de cuestionarios recogidos fue 71.891 para la encuesta sobre el profesorado y de 54.686, lo que suma un total de 126.577; un registro que supera el número de cuestionarios recogidos en toda la historia de la evaluación de la actividad docente del profesorado en la Universidad de Murcia. Como es de esperar, puesto que las encuestas se recogen en las propias aulas, la mayoría de los alumnos y alumnas que contestaron el cuestionario eran asistentes habituales a clase (un 2,27% contestaron no asistir con regularidad a clase). Por otra parte, sólo un 6,23% afirmaron ser repetidores en la asignatura objeto de evaluación. También como suele ser habitual, las mujeres encuestadas fueron un 60,99%, frente al 39,01% de hombres, coincidiendo en buena medida con los datos globales de la Universidad. No parece que haya



diferencias a la hora de valorar a sus docentes entre hombres y mujeres (Media global para hombres en variable criterio=3,81; y para mujeres=3,83). Tampoco si lo analizamos por centro. A simple vista, tampoco parecen haber diferencias en las valoraciones entre alumnado de primera matrícula o repetidor (Media para repetidores=3,83; media para primera matrícula=3,82). Sin embargo, se encuentra una diferencia entre las valoraciones del alumnado asistente habitual y el que no (Media para quienes asisten siempre o regularmente=3,82; media para quienes no asisten de forma habitual=3,42), aunque no puede considerarse una diferencia demasiado apreciable, considerando además el pobre peso quienes no asisten en los cálculos.





Figuras 19 y 20. Valoraciones promedio por centros para los ítems de desarrollo de lo planificado y desarrollo de las competencias docentes.

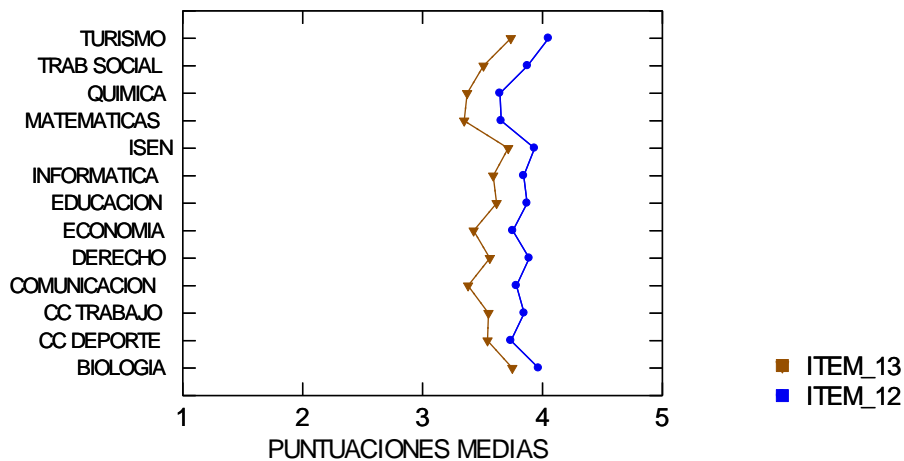


Figura 21. Valoraciones promedio por centros para los ítems de satisfacción global.

Análisis de tendencias

En las tablas que siguen se muestran resultados correspondientes a las titulaciones incluidas en la planificación global de la Unidad para la Calidad, tanto correspondientes al curso 2014/15 como a cursos anteriores, para poder analizar tendencias. No se incluyen, en ningún caso los resultados correspondientes a peticiones individuales de docentes no incluidas en dicha planificación. De acuerdo con las instrucciones del Consejo de Gobierno de 14 de Julio de 2010, se han suprimido de



los cálculos estadísticos globales aquellas evaluaciones con menos de 10 respuestas de estudiantes.

En la Tabla 7 se indica, para el elemento criterio del cuestionario, las valoraciones del conjunto de docentes de la titulación, obtenidas en el 2014/15, clasificadas como “favorable” al obtener una puntuación promedio de 3 o más puntos o “desfavorable” en caso de que no alcancen ese valor.

En la Tabla 8 se exponen los valores medios correspondientes al resto de elementos del cuestionario, también para todas las titulaciones consideradas en el curso 2014/15. Las Tablas 9 y 10 permiten el análisis de tendencias e incluyen a la totalidad de las titulaciones de las que en alguno de los últimos cursos se han obtenido resultados. De esta manera, la Tabla 9 aporta los valores medios obtenidos en el elemento criterio (satisfacción global) y en la Tabla 10 la evaluación del porcentaje de docentes de cada titulación valorados como favorables en ese mismo elemento.

Tabla 7A. Distribución de frecuencias y porcentajes de las valoraciones medias sobre la satisfacción general con el trabajo realizado por el profesorado. Estudios de Grado. Curso 2014/15

Titulación	Entre 1 y 2	Entre 2 y 3	% Total desfavorables	Entre 3 y 4	Entre 4 y 5	% Total favorables
Estudios De Grado						
Grado en Administración y Dirección de Empresas	3 (1,16)	31 (11,97)	13,13	115 (44,40)	110 (42,47)	86,87
Grado en Biología	0 (0)	9 (6,57)	6,57	48 (35,04)	80 (58,39)	93,43
Grado en Bioquímica	1 (1,61)	12 (19,35)	20,96	31 (50,00)	18 (29,03)	79,04
Grado en Biotecnología	0 (0)	3 (5,08)	5,08	21 (35,59)	35 (59,32)	94,92
Grado en Ciencia Política y Gestión Pública	0 (0)	0 (0)	0	10 (47,62)	11 (52,38)	100
Grado en Ciencias Ambientales	0 (0)	9 (11,54)	11,54	32 (41,03)	37 (47,44)	88,46
Grado en Ciencias de la Actividad Física y del	1 (1,89)	7 (13,21)	15,1	27 (50,94)	18 (33,96)	84,9



Titulación	Entre 1 y 2	Entre 2 y 3	% Total desfavorables	Entre 3 y 4	Entre 4 y 5	% Total favorables
Deporte						
Grado en Comunicación Audiovisual	1 (3,85)	1 (3,85)	7,7	16 (61,54)	8 (30,77)	92,3
Grado en Criminología	0 (0)	4 (9,30)	9,3	19 (44,19)	20 (46,51)	90,7
Grado en Derecho	2 (1,27)	18 (11,39)	12,66	52 (32,91)	86 (54,43)	87,34
Grado en Economía	1 (2,00)	9 (18,00)	20	18 (36,00)	22 (44,00)	80
Grado en Educación Infantil	2 (2,13)	6 (6,38)	8,51	32 (34,04)	54 (57,45)	91,49
Grado en Educación Infantil (Cartagena)	0 (0)	1 (4,17)	4,17	11 (45,83)	12 (50,00)	95,83
Grado en Educación Primaria	3 (1,27)	28 (11,86)	13,13	97 (41,10)	108 (45,76)	86,87
Grado en Educación Primaria (Cartagena)	0 (0)	12 (17,65)	17,65	19 (17,94)	37 (54,41)	82,35
Grado en Educación Social	0 (0)	1 (2,13)	2,13	17 (36,17)	29 (61,70)	97,87
Grado en Física	1 (3,13)	1 (3,13)	6,26	11 (34,38)	19 (59,38)	93,74
Grado en Información y Documentación	0 (0)	0 (0)	0	4 (36,36)	7 (63,64)	100
Grado en Ingeniería Informática	2 (1,42)	16 (11,35)	12,77	51 (36,17)	72 (51,06)	87,23
Grado en Ingeniería Química	1 (1,67)	10 (16,67)	18,34	29 (48,33)	20 (33,33)	81,66
Grado en Marketing	0 (0)	4 (11,76)	11,76	14 (41,18)	16 (47,06)	88,24
Grado en Matemáticas	1 (2,44)	7 (17,04)	19,48	18 (43,90)	15 (36,59)	80,52
Grado en Pedagogía	2 (2,78)	8 (11,11)	13,89	24 (33,33)	38 (52,78)	86,11
Grado en Periodismo	1 (3,45)	2 (6,90)	10,35	11 (37,93)	15 (51,72)	89,65
Grado en Publicidad Y Relaciones Públicas	2 (5,88)	5 (14,71)	20,59	14 (41,18)	13 (38,24)	79,41
Grado en Química	1 (1,37)	12 (16,44)	17,81	33 (45,21)	27 (36,99)	82,19



Titulación	Entre 1 y 2	Entre 2 y 3	% Total desfavorables	Entre 3 y 4	Entre 4 y 5	% Total favorables
Grado en Relaciones Laborales Y Recursos Humanos (Cartagena)	0 (0)	1 (14,29)	14,29	1 (14,29)	5 (71,43)	85,71
Grado en Relaciones Laborales Y Recursos Humanos (Murcia)	0 (0)	10 (10,00)	10	31 (31,00)	59 (59,00)	90
Grado en Trabajo Social	1 (1,47)	6 (8,82)	10,29	19 (27,94)	42 (61,76)	89,71
Grado en Turismo	0 (0)	2 (5,56)	5,56	12 (33,33)	22 (61,11)	94,44
Programa de Estudios Simultáneos: Grado en ADE y Grado en Derecho	0 (0)	10 (16,95)	16,95	16 (27,12)	33 (55,93)	83,05

Tabla 7B. Distribución de frecuencias y porcentajes de las valoraciones medias sobre la satisfacción general con el trabajo realizado por el profesorado. Estudios de Máster. Curso 2014/15

Titulación	Entre 1 Y 2	Entre 2 Y 3	Total Desfavorables	Entre 3 Y 4	Entre 4 Y 5	Total Favorables
Estudios De Máster						
Máster en Abogacía	0 (0)	1 (20,00)	20	3 (60,00)	1 (20,00)	80
Máster en Bioderecho: Derecho, Ética Y Ciencia	0 (0)	0 (0)	0	0 (0)	4 (100,00)	100
Máster en Bioinformática	0	1 (16,67)	16,67	4 (66,67)	1 (16,67)	83,33
Máster en Biología Molecular y Biotecnología	0 (0)	0 (0)	0	1 (8,33)	11 (91,67)	100
Máster en Ciencias de la Empresa	0 (0)	0 (0)	0	0 (0)	2 (100,00)	100
Máster en Ciencias Forenses	1 (12,50)	0 (0)	12,50	4 (50,00)	3 (37,50)	87,50
Máster en Comunicación Móvil y Contenido Digital	0 (0)	0 (0)	0	2 (28,57)	5 (71,43)	100
Máster en Criminología Aplicada a la Ejecución De Penas	0 (0)	1 (25,00)	25	0 (0)	3 (75,00)	75
Máster en Desarrollo	0 (0)	0 (0)	0	6	3	100



Titulación	Entre 1 Y 2	Entre 2 Y 3	Total Desfavorables	Entre 3 Y 4	Entre 4 Y 5	Total Favorables
Económico y Cooperación Internacional				(66,67)	(33,33)	
Máster en Desarrollo Humano Sostenible e Intervención Social	0 (0)	0 (0)	0	1 (50,00)	1 (50,00)	100
Máster en Desarrollo Local y Empleo	1 (25,00)	0 (0)	25	1 (25,00)	2 (50,00)	75
Máster en Dirección de Empresas (MBA)	0 (0)	1 (5,26)	5,26	14 (73,68)	4 (21,05)	94,74
Máster en Dirección y Gestión de Recursos Humanos	0 (0)	2 (22,22)	22,22	6 (66,67)	1 (11,11)	77,78
Máster en Educación y Museos: Patrimonio, Identidad y Mediación Cultural	1 (14,29)	0 (0)	14,29	0 (0)	6 (85,71)	85,71
Máster en Finanzas	2 (33,33)	1 (16,67)	50,00	0 (0)	3 (50,00)	50
Máster en Formación del Profesorado	1 (1,19)	11 (13,10)	14,29	33 (39,29)	39 (46,43)	85,71
Máster en Género e Igualdad	0 (0)	0 (0)	0	0 (0)	4 (100,00)	100
Máster en Gestión de la Biodiversidad en Ambientes Mediterráneos	0 (0)	0 (0)	0	1 (10)	9 (90)	100
Máster en Gestión de Recursos Pesqueros y Acuicultura	0 (0)	0 (0)	0	0 (0)	2 (100,00)	100
Máster en Gestión Hotelera	1 (14,29)	0 (0)	14,29	4 (57,14)	2 (28,57)	85,71
Máster en Gobierno, Administración Y Políticas Públicas	0 (0)	0 (0)	0	6 (42,86)	8 (57,14)	100
Máster en Inclusión-Exclusión Social Y Educativa: Políticas, Programas Y Prácticas	0 (0)	4 (16,67)	16,67	11 (45,83)	9 (37,50)	83,33
Máster en Investigación Avanzada Y Especializada En Derecho	0 (0)	2 (20)	20	1 (10)	7 (70)	80
Máster en Investigación E Innovación en Educación Infantil y Educación	0 (0)	0 (0)	0	7 (41,18)	10 (58,82)	100



Titulación	Entre 1 Y 2	Entre 2 Y 3	Total Desfavorables	Entre 3 Y 4	Entre 4 Y 5	Total Favorables
Primaria						
Máster en Investigación Musical	1 (16,67)	0 (0)	16,67	2 (33,33)	3 (50,00)	83,33
Máster en Investigación, Evaluación y Calidad En Educación	0 (0)	0 (0)	0	5 (35,71)	9 (64,29)	100
Máster en Investigación, Producción y Gestión Artística	0 (0)	0 (0)	0	1 (25,00)	3 (75,00)	100
Máster en Mediación	2 (25,00)	0 (0)	25	3 (37,50)	3 (37,50)	75
Máster en Nuevas Tecnologías en Informática	0 (0)	1 (16,67)	16,67	1 (16,67)	4 (66,67)	83,33
Máster en Orientación E Intermediación Laboral	0	1 (10,00)	10	4 (40,00)	5 (50,00)	90
Máster en Orientación, Asesoramiento y Mediación Familiar	0 (0)	0 (0)	0	1 (33,33)	3 (66,67)	100
Máster en Prevención de Riesgos Laborales	0 (0)	1 (12,50)	12,50	4 (50,00)	3 (37,50)	87,50
Máster en Química Fina y Molecular	0 (0)	0 (0)	0	2 (25,00)	6 (75,00)	100
Máster en Tecnología, Administración Y Gestión Del Agua (Tayga)	0 (0)	0 (0)	0	0 (0)	4 (100,00)	100

Tabla 8. Estadísticos descriptivos, por titulación, de los 11 primeros elementos del cuestionario y el 13. Curso 2014/15

Grados	Elemento Del Cuestionario											
	1	2	3	4	5	6	7	8	9	10	11	13
Grado en Administración Y Dirección De Empresas	4.11	4.10	3.72	3.63	3.65	4.30	3.66	3.81	3.70	3.62	3.31	3.42
Grado en Biología	4.35	4.31	4.04	3.92	3.92	4.50	3.76	4.03	3.88	3.82	3.59	3.78
Grado en Bioquímica	3.90	3.92	3.44	3.47	3.50	4.15	3.43	3.63	3.39	3.34	3.18	3.33
Grado en Biotecnología	4.33	4.31	3.80	3.87	3.92	4.60	3.76	4.00	3.77	3.77	3.59	3.78
Grado en Ciencia Política Y Gestión	4.12	4.13	3.81	3.81	3.91	4.48	3.85	4.02	3.82	3.68	3.51	3.45



Grados	Elemento Del Cuestionario											
	1	2	3	4	5	6	7	8	9	10	11	13
Pública												
Grado en Ciencias Ambientales	4.09	4.08	3.75	3.70	3.70	4.38	3.68	3.86	3.68	3.62	3.47	3.55
Grado en Ciencias De La Actividad Física Y Del Deporte	4.01	4.05	3.77	3.66	3.64	4.16	3.67	3.81	3.76	3.69	3.44	3.54
Grado en Comunicación Audiovisual	3.87	3.94	3.56	3.50	3.50	4.11	3.66	3.73	3.56	3.56	3.11	3.22
Grado en Criminología	4.15	4.13	3.69	3.73	3.82	4.50	3.73	3.93	3.67	3.48	3.45	3.53
Grado en Derecho	4.14	4.07	3.70	3.76	3.84	4.46	3.81	3.96	3.56	3.51	3.51	3.54
Grado en Economía	4.05	4.13	3.63	3.52	3.54	4.37	3.63	3.72	3.60	3.60	3.29	3.37
Grado en Educación Infantil	4.17	4.16	3.87	3.78	3.74	4.43	3.87	3.92	3.82	3.77	3.51	3.62
Grado en Educación Infantil (Cartagena)	4.22	4.12	3.82	3.81	3.88	4.45	3.98	4.08	3.82	3.98	3.68	3.73
Grado en Educación Primaria	3.99	3.93	3.76	3.71	3.64	4.38	3.82	3.82	3.70	3.65	3.44	3.53
Grado en Educación Primaria (Cartagena)	4.10	4.10	3.91	3.84	3.78	4.29	3.88	3.92	3.77	3.85	3.65	3.72
Grado en Educación Social	4.27	4.24	4.11	4.01	3.95	4.51	4.16	4.17	4.13	3.98	3.77	3.83
Grado en Física	4.22	4.18	3.79	3.70	3.66	4.50	3.70	3.97	3.87	3.73	3.55	3.55
Grado en Información Y Documentación	4.36	4.34	4.01	3.98	4.03	4.59	3.85	4.11	4.12	3.87	3.61	3.68
Grado en Ingeniería Informática	4.15	4.17	3.74	3.73	3.75	4.40	3.65	3.89	3.82	3.80	3.46	3.59
Grado en Ingeniería Química	3.93	3.95	3.43	3.45	3.45	4.27	3.37	3.58	3.43	3.47	3.18	3.29
Grado en Marketing	4.13	4.16	3.85	3.64	3.64	4.44	3.78	3.90	3.75	3.70	3.43	3.47
Grado en Matemáticas	3.98	4.09	3.40	3.46	3.52	4.41	3.38	3.76	3.60	3.85	3.26	3.34
Grado en Pedagogía	4.17	4.10	3.74	3.72	3.69	4.31	3.80	3.84	3.77	3.72	3.49	3.60
Grado en Periodismo	3.97	3.93	3.61	3.69	3.67	4.32	3.71	3.85	3.62	3.57	3.39	3.39
Grado en Publicidad Y Relaciones Públicas	3.88	3.87	3.46	3.48	3.48	4.12	3.66	3.72	3.56	3.66	3.25	3.27
Grado en Química	3.95	3.91	3.55	3.52	3.52	4.19	3.43	3.59	3.51	3.45	3.25	3.38
Grado en Relaciones Laborales Y Recursos Humanos (Cartagena)	4.12	4.16	3.77	3.70	3.85	4.17	4.05	3.98	3.88	3.76	3.64	3.62
Grado en Relaciones Laborales Y Recursos Humanos (Murcia)	4.16	4.15	3.85	3.76	3.80	4.37	3.78	3.93	3.83	3.74	3.57	3.61
Grado en Trabajo Social	4.09	4.15	3.79	3.82	3.82	4.37	3.84	3.96	3.81	3.78	3.55	3.56



Grados	Elemento Del Cuestionario											
	1	2	3	4	5	6	7	8	9	10	11	13
Grado en Turismo	4.27	4.23	3.97	3.93	3.94	4.50	3.96	4.03	4.01	3.76	3.70	3.74
Programa de Estudios Simultáneos: Grado en ADE y Grado en Derecho	4.18	4.14	3.72	3.71	3.70	4.41	3.68	3.89	3.69	3.66	3.40	3.57

MÁSTERES	Elemento del cuestionario											
	1	2	3	4	5	6	7	8	9	10	11	13
MÁSTER EN ABOGACÍA	3.07	2.93	3.05	3.24	3.42	4.13	3.71	3.64	3.22	2.99	3.13	3.21
MÁSTER EN BIODERECHO: DERECHO, ÉTICA Y CIENCIA	4.19	4.24	4.15	4.07	4.13	4.56	4.39	4.30	4.18	3.96	3.89	4.09
MÁSTER EN BIOLOGÍA MOLECULAR Y BIOTECNOLOGÍA	4.57	4.59	4.41	4.34	4.41	4.72	4.23	4.54	4.32	4.41	4.19	4.33
MÁSTER EN CIENCIAS FORENSES	3.74	3.72	3.43	3.58	3.77	4.20	3.51	3.55	3.64	3.32	3.25	3.37
MÁSTER EN COMUNICACIÓN MÓVIL Y CONTENIDO DIGITAL	4.20	4.16	3.86	3.72	3.83	4.37	4.11	3.99	3.88	3.96	3.70	3.86
MÁSTER EN CRIMINOLOGÍA APLICADA A LA EJECUCIÓN DE PENAS	3.96	3.84	3.79	3.94	3.97	4.61	4.18	4.15	3.73	3.59	3.66	3.57
MÁSTER EN DESARROLLO ECONÓMICO Y COOPERACIÓN INTERNACIONAL	4.10	4.13	3.86	3.77	3.71	4.19	3.84	3.88	3.81	3.78	3.51	3.85
MÁSTER EN DIRECCIÓN DE EMPRESAS (MBA)	3.70	3.64	3.47	3.62	3.64	4.11	3.65	3.73	3.68	3.45	3.45	3.50
MÁSTER EN DIRECCIÓN Y GESTIÓN DE RECURSOS HUMANOS	3.68	3.63	3.35	3.23	3.14	3.98	3.58	3.40	3.40	3.21	3.03	3.18
MÁSTER EN FINANZAS	3.22	3.21	2.59	2.58	2.87	3.67	3.11	2.90	2.84	2.89	2.65	2.67
MÁSTER EN FORMACIÓN DEL PROFESORADO	4.00	4.07	3.74	3.67	3.77	4.39	3.89	3.93	3.69	3.81	3.40	3.61
MÁSTER EN GÉNERO E	4.41	4.35	3.81	3.98	4.22	4.49	3.95	4.29	4.23	4.18	3.89	4.25



MÁSTERES	Elemento del cuestionario												
	1	2	3	4	5	6	7	8	9	10	11	13	
IGUALDAD													
MÁSTER EN GESTIÓN DE LA BIODIVERSIDAD EN AMBIENTES MEDITERRÁNEOS	4.29	4.27	4.23	4.13	4.15	4.80	4.12	4.30	4.24	4.25	4.07	4.09	
MÁSTER EN INCLUSIÓN-EXCLUSIÓN SOCIAL Y EDUCATIVA: POLÍTICAS, PROGRAMAS Y PRÁCTICAS	3.90	3.93	3.60	3.63	3.67	4.21	3.77	3.72	3.62	3.56	3.45	3.65	
MÁSTER EN INVESTIGACIÓN AVANZADA ESPECIALIZADA EN DERECHO	3.88	3.97	3.71	3.85	3.85	4.01	3.92	3.89	3.82	3.89	3.89	3.85	
MÁSTER EN INVESTIGACIÓN E INNOVACIÓN EN EDUCACIÓN INFANTIL Y EDUCACIÓN PRIMARIA	4.20	4.20	3.80	3.90	4.03	4.61	4.03	4.13	3.93	4.00	3.89	3.91	
MÁSTER EN INVESTIGACIÓN MUSICAL	3.73	3.77	3.55	3.59	3.71	4.28	3.90	3.85	3.73	3.71	3.57	3.49	
MÁSTER EN INVESTIGACIÓN, EVALUACIÓN Y CALIDAD EN EDUCACIÓN	4.32	4.32	4.01	4.07	4.13	4.63	4.24	4.26	3.96	3.97	3.88	4.13	
MÁSTER EN MEDIACIÓN	3.28	3.32	3.13	3.18	3.19	3.69	3.42	3.37	3.31	3.15	3.00	3.06	
MÁSTER EN TECNOLOGÍA, ADMINISTRACIÓN Y GESTIÓN DEL AGUA (TAYGA)	4.44	4.56	4.34	4.06	4.44	4.78	4.38	4.38	4.13	4.22	4.25	4.06	



Tabla 9. Tendencias observadas en el valor medio de la satisfacción general con el trabajo realizado por el profesorado, en todas las titulaciones evaluadas en los últimos 6 cursos académicos. Se incluyen titulaciones que no han sido evaluadas en 14-15.

Titulación	Curso académico					
	2014-15	2013-14	2012-13	2011-12	2010-11	2009-10
GRADOS						
Admón y Dirección de Empresas	3.77			3.72		
Bellas Artes		3.58		3.90		3.62
Biología	3.99		3.67			3.96
Biotechnología	4.00		3.89			3.45
Bioquímica	3.59		3.70			4.33
Ciencia Política y Gestión Pública	3.92			3.97		
Ciencias Ambientales	3.79		3.76			3.77
Ciencias de la Actividad Física y Deporte	3.74		3.91			
CyTA		3.78			3.45	
Comunicación Audiovisual	3.65		3.50			
Criminología	3.85			3.94		
Educación Infantil	3.93		3.72			
Educación Infantil ISEN	4.00		4.24			
Educación Primaria	3.81		3.77			
Educación Primaria ISEN	3.92		4.09			
Educación Social	4.11		3.96			
Derecho				3.89		
Economía				3.70		
Enfermería		4.01			3.93	
Enfermería (Cartagena)		4.02	3.97		3.76	
Enfermería (Lorca)		4.01			4.25	
Estudios Franceses		3.90		3.87		4.00
Estudios Ingleses		3.82		4.01		3.95
Farmacia		3.09			3.79	
Filología Clásica		3.74		4.10		4.20
Filosofía		3.83		3.93		4.24
Física	3.88		3.92			4.00
Fisioterapia		3.91			3.95	
Geografía y Ord. del Territ.		3.92		3.85		3.60



Titulación	Curso académico					
	2014-15	2013-14	2012-13	2011-12	2010-11	2009-10
Historia		3.95		3.87		3.43
Historia del Arte		4.09		3.85		3.56
Información y Documentación	4.12		3.84			
Ingeniería Informática	3.84		3.83			3.86
Ingeniería Química	3.57		3.83			3.68
Lengua y Literatura Española		3.81		3.67		4.00
Logopedia		3.95			3.89	
Matemáticas	3.64		3.75			3.92
Márketing	3.82			3.82		
Medicina		3.88			3.89	
Nutrición Humana y Dietéti.		3.98			4.35	
Odontología		3.92			3.75	
Óptica		4.27			3.71	
Pedagogía	3.85		4.01			
Periodismo	3.81		3.62			
Publicidad y Relaciones Públicas	3.67		3.88			
Programa de EE simultáneos Grado en ADE y Grado en Derecho	3.87			3.77		
Psicología		3.99			3.95	
Química	3.64		3.73			4.15
Relaciones Laborales y Recursos Humanos ISEN	3.88		3.90			
Relaciones Laborales y Recursos Humanos	3.91		3.86			
Trabajo Social	3.95		3.79			
Traducción e Inter. Francés		3.76		3.95		3.97
Traducción e Inter. Inglés		3.89		3.99		3.93
Turismo	4.05		3.94			
Veterinaria		4.07			3.96	
MÁSTERES						
Abogacía	3.43					
Anatomía Aplicada a la Clínica					3.85	
Antropología, Cultura, Migración y Salud				4.23		
Bioderecho: Derecho, Ética y Ciencia	4.14			4.39		
Ciencias de la Empresa						3.81



Titulación	Curso académico					
	2014-15	2013-14	2012-13	2011-12	2010-11	2009-10
Ciencias Forenses	3.67		3.90			
CC Odontológicas y estom.					3.53	
Comunicación móvil y contenido digital	4.07					
Consultoría Hidrológi. y ME						3.83
Criminología aplicada a la ejecución de penas	3.96					
Desarrollo Económico y Cooperación Internacional	3.82			4.04		
Diagnós. en tec. de reprod.					4.32	
Dirección de Empresas (MBA)	3.66			3.70		
Dirección y Gestión de Recursos Humanos	3.36		3.77			
Educación Secundaria	3.83		4.12			
Finanzas	2.81			3.69		
Fisioterapia en el Ab. Neur.					4.04	
Género e Igualdad	4.35					3.17
Gestión de la biodiversidad en ambientes mediterráneos	4.25					
Inclusión-exclusión social y educativa: políticas, programas y prácticas	3.73					
Informát. y Matemát. Aplic.						4.20
Investigación avanzada y especializada en derecho	3.94					
Inves. e Innovación en Educación	4.09		4.13			
Investigación, evaluación y calidad en educación	4.15					
Investigación musical	3.67					
Inves. y Gestión del Patrim.						5.00
Máster en mediación	3.26					
Nutrición, Tec. y SA					3.94	
Prevención de Riesgos Laborales			3.89	4.12		
Producción y Gestión Artíst.				4.82		3.99
Psicología Clínica y Salud					4.17	
Psicología de la Educación					4.14	
Psicología de la Interv. Soc.		3.52			4.05	
Salud Pública					3.66	
Salud, Mujer y Cuidados					4.22	



Titulación	Curso académico					
	2014-15	2013-14	2012-13	2011-12	2010-11	2009-10
Sociedad y Cultura						4.24
Tecn., Admón y Gest. del Agua (TAYGA)	4.53		3.91			
Tecn. de la Inform. y Tele,						3.83
Traducción Editorial				3.68		

Tabla 10. Tendencias obtenidas en la agrupación favorable/desfavorable (porcentaje de favorables) del valor medio de la satisfacción general con el trabajo realizado por el profesorado, en todas las titulaciones evaluadas en los últimos 6 cursos académicos.

Titulación	% de favorable					
	14/15	13/14	12/13	11/12	10/11	09/10
	Grados					
Administración y Dirección de Empresas	86.87			86.45		
Bellas Artes		67.35		94.00		82.35
Biología	93.43		85.31			94.12
Bioquímica	79.04		85.24			92.10
Biotecnología	94.92		90.74			83.33
Ciencia Política y Administración Pública	100			93.10		
Ciencia y Tecnología de los Alimentos		81,64			77,78	
Ciencias Ambientales	88.46		85.33			92.11
Ciencias de la Actividad Física y Deporte	84.9		88.57			
Comunicación Audiovisual	92.3		75.00			
Criminología	90.7			96.43		
Derecho	87.34			92.71		
Economía	80			86.36		
Educación Infantil	91.49		81.25			
Educación Infantil ISEN	95.83		100.0			
Educación Primaria	86.87		86.33			
Educación Primaria ISEN	82.35		94.00			
Educación Social	97.87		93.84			
Enfermería		86.54			93,02	
Enfermería (Cartagena)		80.95	92.59		86,95	
Enfermería (Lorca)		92.59			100	



Titulación	% de favorable					
	14/15	13/14	12/13	11/12	10/11	09/10
Estudios Franceses		93,94		83.61		90.00
Estudios Ingleses		80,74		91.73		92.31
Farmacia		50,00			95,83	
Filología Clásica		88.46		96.30		90.91
Filosofía		85.00		95.66		100.0
Física	93.74		90.91			92.85
Fisioterapia		90,33			100	
Geografía y Ordenación Territorio		88.47		93.55		90.00
Historia		92.98		90.38		69.23
Historia del Arte		100.0		85.36		73.23
Información y Documentación	100		85.18			
Ingeniería Informática	87.23		89.58			88.64
Ingeniería Química	81.66		90.09			81.25
Lengua y Literatura Española		80.36		82.69		93.34
Logopedia		92.50			94,74	
Matemáticas	80.52		89.59			94.44
Medicina		85.72			95,46	
Márketing	88.24			91.3		
Nutrición Humana y Diet.		84.85			100.0	
Odontología		93.75			90.91	
Óptica y Optometría		92.86			81,48	
Pedagogía	86.11		95.77			
Periodismo	89.65		90.91			
Programa de EE. Simultáneos Grado en ADE y Derecho	83.05			90.70		
Grado en Psicología		98.44			93.93	
Publicidad y Relaciones Públicas	79.41		92.85			
Química	82.19		80.86			100.0
Relaciones Laborales y Recursos Humanos	90		88.29			
Relaciones Laborales y Recursos Humanos CT	85.71		83.34			
Trabajo Social	89.71		87.64			
Traducción e Interpretación Francés		81.82		92.00		83.33
Traducción e Interpretación Inglés		84.62		94.59		100.00
Turismo	94.44		94.87			
Veterinaria		95.24			93.76	
MÁSTERES						
Abogacía	80					
Anatomía Aplicada a la Clínica					100	
Antropología, Cultura, Migración y Salud				100		
Bioderecho: Derecho, Ética y Ciencia	100			100		
Bioinformática	83.33					



Titulación	% de favorable					
	14/15	13/14	12/13	11/12	10/11	09/10
Biología Molecular y Biotecnología	100					
CC odontológicas y estomatológicas					100	
Ciencias de la Empresa	100					100.0
Ciencias Forenses	87.50		100			
Comunicación Móvil y Contenido Digital	100					
Consult. Hidrológ. y Manejo Ecosist.						80.00
Criminología Aplicada a la Ejecución de Penas	75					
Desarrollo Económico y Cooperación Internacional	100			100		
Desarrollo Humano Sostenible e Intervención Social	100					
Desarrollo Local y Empleo	75					
Diagnóstico en tecnología de la reproduct.					100	
Dirección de Empresas (MBA)	9474			94.44		
Dirección y Gestión de Recursos Humanos	77,78		85.72			
Educación Secundaria	85.71		95.65			
Educación y museos: patrimonio, identidad y mediación cultural	85.71					
Finanzas	50			91.67		
Fisioterapia en el Abordaje Neurológico					100	
Género e Igualdad	100					83.34
Gestión de la diversidad en ambiente mediterráneos	100					
Gestión de los Recursos Pesqueros y Acuicultura	100					
Gestión Hotelera	85.71					
Gobierno, Admón. y Políticas Públicas	100					
Inclusión-Exclusión Social y Educativa	83.33					
Informática y Matem. Aplicadas						100.0
Investigación Avanzada y Especializada en Derecho	80					
Investigación e Innovación Educativa			91.67			
Investigación e Innovación en Educación Infantil y Educación P.	100					
Investigación Musical	83.33					
Investigación, Evaluación y Calidad en Educación	100					
Investigación y Gestión Patrimonio						100.0
Mediación	75					
Nuevas Tecnologías en Informática	83.33					
Nutrición, Tecnología y Seguridad Alimentaria					100	
Orientación e Intermediación Laboral	90					
Prevención de Riesgos Laborales	87.50		100	100		
Producción y Gestión Artística				100		85.71



<i>Titulación</i>	<i>% de favorable</i>					
	<i>14/15</i>	<i>13/14</i>	<i>12/13</i>	<i>11/12</i>	<i>10/11</i>	<i>09/10</i>
<i>Psicología Clínica y de la Salud</i>					90	
<i>Psicología de la Educación</i>					100	
<i>Psicología de la Intervención Social</i>		73.33			87.5	
<i>Química Fina y Molecular</i>	100					
<i>Salud, Mujer y Cuidados</i>					100	
<i>Salud Pública</i>					87.5	
<i>Sociedad y Cultura</i>						100.0
<i>Tecnología, Administración y Gestión del Agua (TAYGA)</i>	100		75.00			
<i>Tecnologías de la Información y Tel.</i>						87.50
<i>Traducción Editorial</i>				100		

5. ACCIONES Y PROPUESTAS DE MEJORA

Se presenta en el **anexo I** la información de todos los Centros y titulaciones que han remitido el preceptivo informe de resultados académicos. En estas acciones y propuestas de mejora se incluyen también aquellas establecidas para los másteres oficiales implantados.

6. CONCLUSIONES

Es de señalar que todos los centros de la Universidad de Murcia hayan presentado su informe de resultados académicos, lo cual confirma la consolidación del proceso de mejora de la calidad en la UMU. En general los resultados de los indicadores analizados mejoran respecto al curso anterior.

De forma genérica, y como resumen final, se podrían agrupar las propuestas de mejora contempladas en el anexo como sigue:



Hacia el alumnado

- Plan de difusión de los perfiles de ingreso de las titulaciones para estudiantes de nuevo ingreso, con la finalidad de reducir tasas de abandono.
- Impulso de planes de acción tutorial y/o de orientación.
- Mejora del perfil de ingreso del alumnado mediante plan de captación (máster).
- Orientación sobre salidas profesionales (máster).
- Mejorar la orientación y adjudicación de Trabajos Fin de Grado (TFG) y Máster (TFM).

Hacia el profesorado

- Incentivar la participación en cursos de formación e innovación docente, así como el uso de las TIC.
- Revisión de contenidos prácticos.
- Mejora de la coordinación docente tanto horizontal como vertical.
- Revisión de las metodologías docentes y de los instrumentos de evaluación.
- Revisión de planes de estudios.
- Mejora de guías docentes.
- Evaluación continua y motivación al estudiante.
- Actualización de contenidos (máster).

Hacia los recursos humanos y materiales

- Adaptación y mejora de infraestructuras, material bibliográfico y material para prácticas (máster).
- Dotación de herramientas que posibiliten el uso de las TIC en docencia.
- Mejora de las webs.



- Mejora de las encuestas dirigidas al alumnado.
- Reducción del número de estudiantes por profesorado (grado y máster).

Finalmente, la Comisión de Calidad del Claustro concluye que se requieren esfuerzos adicionales para:

- Acelerar el desarrollo e implementación de herramientas de Gestión de Información, coherentes con los procedimientos internos de garantía de calidad ya en vigor, que faciliten la producción y recogida de indicadores, registros, evidencias, etc. Facilitando así la optimización de los Sistemas de Garantía Interna de Calidad, así como la evaluación del profesorado entre otros.
- Reconsiderar el reconocimiento a la labor del profesorado, que mediante su esfuerzo y metareflexión, consigue mejorar los índices de calidad de la Universidad de Murcia.
- Apoyar con los recursos humanos adecuados, la implantación de los Sistemas de Garantía Interna de Calidad en todos los centros, así como los procesos de evaluación de los servicios y del profesorado.
- Aumentar la dotación de las ayudas vinculadas a las propuestas de mejora de los resultados académicos y de la calidad docentes de los distintos centros.
- Aumentar y fomentar en la medida de lo posible la oferta plurilingüe de asignaturas.



ANEXO I

5. ACCIONES Y PROPUESTAS DE MEJORA

5.1. RAMA DE ARTE Y HUMANIDADES

5.1.1. Facultad de Filosofía

Grado en Filosofía

Por asignaturas

- Fomentar el uso del Aula Virtual para la consulta de guías docentes.
- Fomentar reuniones de Coordinación de los Grados.
- Se seguirán perseverando en la potenciación y seguimiento del estudio del alumnado fomentando el PAT (destacar que este curso académico no ha habido ninguna solicitud por parte del alumnado de primer curso). Insistiremos en las reuniones de coordinación y Comisión de Calidad de lo conveniente de tener una persona tutora que le oriente en las actividades y estudios de Grado de Filosofía.
- Consideramos que la página web de la Facultad es un instrumento que potencia la información al alumnado, de ahí que la mejora y actualización de los contenidos sea una tarea que se realiza constantemente.
- Sobre el Trabajo de Fin de Grado hay que destacar el Taller que sobre el desarrollo y seguimiento del TFG que se realizó el curso pasado con la finalidad de aunar criterios para los distintos apartados y procesos del TFG. Se obtuvo un consenso en la conveniencia de aumentar el porcentaje de calificación del tribunal y de disminuir la del profesorado tutor. Ello repercutiría positivamente en la disminución de la presión sobre éste último y de la generación de empatía en la relación con el alumnado, alentaría a éste a ver la tarea del profesorado tutor como una ayuda efectiva, y aportaría también un contrapeso de objetividad y homogeneidad en la



calificación final por parte del tribunal, sin abandonar la valoración de la evaluación continua.

Por titulación

Para la mejora de la titulación se está promoviendo la docencia de algunas asignaturas en otros idiomas. Recogiendo las sugerencias del alumnado que se habían debatido en la Comisión de Calidad y en la Comisión Académica, se realizó una petición de “Modifica” con el fin de que permitiera ofertar ocasionalmente docencia en inglés. La primera oferta sería: “Historia de la Filosofía Moderna” durante el curso 2015-2016 y “Estética II” durante el curso 2016-2017.

Máster Universitario en Antropología: Cultura, Migración y Salud

Se están realizando acciones en distintas Facultades para dar a conocer el Máster ante la reducción del número de alumnado matriculado en el mismo.

Por falta de presupuesto este curso ha tenido que reducir el número de profesorado invitado externo, cuestión que esperamos resolver para el próximo curso.

Así mismo se están realizando gestiones para que se vuelva a computar el Máster en el campo de las Ciencias de la Salud.

Máster Universitario en Filosofía Contemporánea y sus Presupuestos Históricos

Se ha diseñado un nuevo Máster conjunto de investigación en Filosofía con las Universidades de La Laguna y Zaragoza.

5.1.2. Facultad de Bellas Artes

Grado en Bellas Artes

Por asignatura

Se recomendará al Departamento que realice reuniones verticales y horizontales, tanto por áreas, por cursos y por similitud temática para favorecer los adecuados desarrollos programáticos y que no existan ni solapamientos ni huecos en los contenidos entre las



materias y también entre las diferentes Guías Docentes. Desde el centro se potenciarán cuestiones relativas a la correcta ubicación de materias y aulas, así como la dotación de espacios para todas las asignaturas y sobre todo para aquellas con necesidades especiales o específicas.

Por titulación

Hay que seguir potenciando en el Grado de Bellas Artes aquellos aspectos cuyos datos han sido más positivos y de los negativos, será conveniente realizar en la Encuesta Final de Satisfacción preguntas para poder indagar las causas del abandono y de esa dilatación de estudios. Tras ellos estudiaremos las posibles causas y si son subsanables se tomarán las medidas adecuadas. Se pasarán estos datos al profesorado para que ellos los extrapolen y los puedan aplicar en mejoras en cada asignatura.

Máster en Producción y Gestión Artística

Por asignatura

La Comisión Académica solicitará al profesorado, a través profesorado coordinador de cada asignatura, que realice una revisión de los contenidos de las mismas. Esta revisión generará un informe que permitirá poner en relación cada una de las materias, de forma que se evidencien solapamientos y faltas de contenido que permitan realizar cambios y aportaciones necesarias para favorecer los desarrollos programáticos. Se observará la carga de trabajo de las asignaturas y su oportunidad en relación con la dedicación del estudiante al TFM. Desde el centro se potenciarán cuestiones relativas a la correcta ubicación de las materias y las aulas, así como la adecuada dotación de espacios para todas las asignaturas y sobre todo para aquellas con necesidades especiales o específicas.

Por titulación

Hay que seguir potenciando aquellos aspectos cuyos datos han sido más positivos y activar las acciones de mejora donde sea necesario. En este sentido son destacables,



los relativos a la Tasa de Graduación y los referidos la disminución de las matriculas, implementando acciones de difusión y comunicación a estudiantes tanto UM como en el territorio nacional y en países donde existan vínculos conveniados. Así mismo, se incluirán en las encuestas de satisfacción o en otras, cuestiones relativas a esos temas, para indagar en profundidad las causas de ese abandono y de la dilatación de los estudios. El análisis de los resultados se comunicará al profesorado para que los extrapolen y los puedan aplicar en mejoras en cada asignatura.

5.1.3. Facultad de Letras

Grado en Lengua y literatura españolas

Por asignaturas

Cuando se trata de grupos con docentes diferentes, la propuesta consiste en coordinarse de cara a los criterios de evaluación y a los contenidos.

Por titulación

- Estudiar con los departamentos y áreas implicadas las acciones de mejora para los bajos rendimientos de determinadas materias. Así, es necesaria la coordinación de cara a la posibilidad de homogeneizar algunos criterios de evaluación, como las cuestiones ortotipográficas de las pruebas escritas.

Grado en Historia

Por asignaturas

Reuniones focales el profesorado con el fin de ajustar los contenidos de las asignaturas al tiempo disponible, de acuerdo a la carga real de créditos, recordando la necesidad de realizar la evaluación por competencias.

Por titulación

- Adquisición de fondos bibliográficos actualizados
- Realización de conferencias sobre temáticas especializadas.



Grado en Estudios Ingleses

Por asignaturas

- Reuniones con el profesorado para conocer la situación docente de cada asignatura, especialmente de aquellas con tasas de éxito o rendimiento que divergen.
- Reforzar la formación del alumnado en lengua instrumental y dar mayor valor a la formación lingüística del alumnado.
- Reducir la ratio docente-estudiante, especialmente en las sesiones de prácticas.
- Fomentar la coordinación vertical y horizontal, incluyendo el caso de las asignaturas de segundas lenguas, para evitar las divergencias entre asignaturas del mismo idioma en cursos consecutivos.

Por titulación

Los datos recabados y el análisis realizado indican que las medidas más urgentes deben ayudar a facilitar que el conjunto de estudiantes progresen en su nivel de conocimiento del idioma. Para ello, es fundamental la coordinación vertical y horizontal de todo el profesorado del Departamento de Filología Inglesa implicado en la docencia en el GEI. Con este objetivo, las propuestas de mejora concretas son las siguientes:

- Disminuir la ratio docente-estudiante. Reducir el número de estudiantes por clase aumentando para ello el número de subgrupos, especialmente en las sesiones de prácticas. Favoreciendo la participación del alumnado y el profesorado podría dar una atención más individualizada.

A largo plazo y cuando sea posible, aumentar la cantidad de horas de asignaturas de lengua instrumental, o bien aumentar el número de asignaturas en cursos posteriores a segundo. Es claro que el alumnado necesita reforzar su conocimiento del idioma a nivel avanzado. Se recomienda destacar de forma



más prominente la importancia del buen uso de la lengua inglesa en las sucesivas Jornadas de Acogida.

- Desarrollar un plan de captación adecuado al perfil del GEI. Para reducir la tasa de abandono es conveniente divulgar el perfil del Grado de modo que el alumnado de nuevo ingreso conozcan el nivel lingüístico de partida y de salida de la Titulación, y los contenidos de esta. Se propone, dar más información sobre el nivel de exigencia de la Titulación en la Jornada de Acogida del próximo curso y actualizar periódicamente la información disponible a través de la página web. Se continuará enviando material (folletos) sobre la Titulación para que el SIU pueda distribuirlo en las charlas en los centros de secundaria a los que acuda.
- Fomentar la coordinación horizontal y vertical. De este modo, se espera poder analizar las causas de las divergencias entre los resultados de asignaturas en el mismo curso y entre asignaturas de la misma subárea entre cursos distintos.

Grado en Traducción e Interpretación

Por asignaturas

Reuniones con el profesorado de las asignaturas cuyas tasas de rendimiento y de éxito sean más bajas para encontrar medidas.

Por titulación

- Mayor coordinación vertical y horizontal para intentar mejorar las tasas de rendimiento y de éxito.
- Analizar las causas del aumento en la tasa de abandono REACU (IN04.2) para Tel-francés.

Grado en Historia del Arte

Por asignaturas



- Mejorar la coordinación docente entre el profesorado que participa en una misma asignatura.
- Implementar y reforzar las actuaciones de quienes asumen la coordinación de cursos.
- Cumplimentar actas de las reuniones de docentes y de quienes asumen la coordinación de cursos.
- Analizar las asignaturas con mayor número de estudiantes de cursos anteriores.

Por titulación

- Estudiar con los departamentos implicados las acciones de mejora para mejorar los resultados de las asignaturas remarcadas en este informe.

Grado en Estudios Franceses

- Seguir mejorando la proyección de la titulación, ofreciendo información a los centros de Enseñanza Secundaria. Para ello, programar en las jornadas de puertas abiertas del centro y las programadas por el COIE, charlas a estudiantes sobre la importancia de la lengua y la cultura francesas, las posibles salidas profesionales, al margen de la docencia en secundaria (empresas, turismo, investigación...) con la posibilidad añadida que ofrece el grado de estudiar una segunda lengua “*minor*” con un nivel amplio de formación tanto en comunicación como en cultura.
- Seguir insistiendo con los departamentos implicados en las acciones de mejora con respecto a los bajos rendimientos de determinadas materias.
- Seguir fomentando la coordinación vertical y horizontal para poder analizar las causas (y las posibles soluciones) de las divergencias entre los resultados de asignaturas en un mismo curso y entre asignaturas de la misma materia entre cursos distintos

Grado en Filología Clásica

Por asignaturas



- Dado que las incidencias más importantes se registran en las asignaturas de primero y segundo, será necesario reforzar las Jornadas de Acogida y las primeras clases, explicando las guías docentes.
- Reforzar de forma global la formación del alumnado en gramática griega y latina, como paso previo necesario para enfrentarse con éxito a los textos grecolatinos.
- Adquirir bibliografía de refuerzo que pueda servir al alumnado para sentar las bases de conocimientos que pueden llevarles a superar con éxito las asignaturas.
- Reuniones con el profesorado para conocer la situación docente de cada asignatura.
- Fomentar la coordinación vertical y horizontal, para evitar los desajustes entre asignaturas de similares características. En estas reuniones de coordinación es necesario analizar las causas de las divergencias entre los resultados de asignaturas en el mismo curso y entre asignaturas de la misma área entre cursos distintos.
- Por último, que el profesorado de impartir asignaturas con una menor tasa de éxito, anime a sus estudiantes a dedicar más tiempo al trabajo individual y que, mediante el estímulo a la participación activa en clase y la asistencia a tutorías individuales, tratando de ofrecer respuesta a sus preguntas y dificultades, prestando especial atención al estudiantado de primer curso.

Por titulación

Orientadas hacia el alumnado:

- Desarrollar un plan de captación adecuado al perfil del GFC. A fin de reducir el fracaso y la tasa de abandono, sería conveniente ofrecer una información más ajustada del perfil del Grado, de modo que el alumnado de nuevo ingreso conozca de forma realista los contenidos y las exigencias de la Titulación. Las Jornadas de Acogida, deben extenderse a aspectos más concretos. En este sentido, sería aconsejable que el profesorado de primer curso se demoraran en atender a los recién ingresados, procurándoles cualquier información que pueda serles útil.



- Favorecer la participación activa del estudiantado y ofrecerle una atención más individualizada en los cursos iniciales. Posibles medidas concretas a este respecto podrían ser las siguientes: implementar el Plan de Acción Tutorial con medidas de tutorización individual; proponer que el curso primero del GFC pase a ser impartido por la mañana, lo que facilitará la integración del alumnado en la vida académica; promover la participación y cooperación del alumnado de los primeros cursos en las actividades culturales (conferencias, seminarios, etc.) que el Departamento organice y en los órganos de gobierno de la Universidad (delegado de clase, representante del Departamento, miembro de la Comisión para la Calidad, etc.).

Orientadas hacia el profesorado:

- Fomentar la coordinación horizontal y vertical entre el profesorado coordinador de curso y el profesorado responsable de las asignaturas. De este modo, se podrán analizar las causas de las divergencias entre los resultados de asignaturas en el mismo curso y entre asignaturas de la misma área entre cursos.

Grado en Geografía y Ordenación del Territorio

Por asignaturas

- Reuniones con el profesorado para conocer la situación docente de cada asignatura.
- Reforzar de forma global la formación del alumnado en técnicas instrumentales.
- Fomentar la coordinación vertical y horizontal, incluyendo el caso de las asignaturas que empleen técnicas de gestión de datos espaciales, para evitar las divergencias entre asignaturas de continuación en cursos consecutivos.

Por titulación

- Aumentar la cantidad de horas de asignaturas de técnicas de la información geográfica (TIG) o Sistemas de Información Geográfica, o bien aumentar el número de asignaturas en cursos posteriores a segundo. Se recomienda incluir información



sobre la importancia de este tipo de herramientas en la Jornada de Acogida del próximo curso.

- Desarrollar un plan de captación adecuado al perfil del GGYOT. De cara a reducir la tasa de abandono y mejorar el ingreso de nuevo alumnado, es conveniente divulgar el perfil del Grado de modo que el alumnado de nuevo ingreso conozcan la aplicabilidad de los contenidos de la Titulación. Se propone, además, dar una mayor información sobre el nivel de exigencia de la Titulación en la Jornada de Acogida del próximo curso y actualizar periódicamente la información disponible a través de la página web.
- Fomentar la coordinación horizontal y vertical. De este modo, se espera poder analizar las causas de las divergencias entre los resultados de asignaturas en el mismo curso y entre asignaturas de la misma subárea entre cursos distintos.

Máster Universitario en Historia y Patrimonio Histórico

Por asignaturas

- Reuniones con el profesorado para conocer la situación global de los TFM.
- Reforzar de forma global la formación investigadora del alumnado.
- Organizar un seminario de iniciación a la investigación y de estrategias para superar con éxito la asignatura TFM.

Por titulación

- Ampliar a inicio de curso el periodo de asignación de líneas de investigación y profesorado tutor del TFM.
- Aumentar la coordinación entre la Comisión Académica y el profesorado tutor de prácticas al objeto de realizar un seguimiento más exhaustivo de las prácticas curriculares.
- Fomentar la coordinación horizontal y vertical de las asignaturas de Practicum y TFM.



Máster en Traducción Editorial

Por asignaturas

- Aumentar de las reuniones informativas para la realización del TFM.
- Diseñar un calendario académico para la realización del TFM.

Por titulación

- Favorecer la coordinación de docentes en asignaturas compartidas, ajustando la carga de trabajo, especialmente en lo que a instrumentos de evaluación se refiere.

Máster en Teología

Por titulación

- Mantener entrevistas personales antes de la matrícula para ver su disposición.
- Se plantea como acción de mejora ofrecer sistemáticamente al alumnado la posibilidad de realizar el máster en dos años.

Máster en Literatura Comparada Europea

Por asignaturas

- Reforzar e intentar mejorar el seguimiento cercano y las reuniones informativas con el fin de animar a la finalización del TFM dentro del plazo de un curso académico. La labor de asesoramiento e información para la elección del tema del trabajo, la elección de línea y persona tutora y el proceso de elaboración del trabajo se lleva a cabo a través de reuniones presenciales y de avisos por correo electrónico. Además, se insiste al profesorado tutor en la necesidad de mantener un contacto fluido con el alumnado a lo largo del curso, atendiéndolo y guiándolo de manera más individualizada en la realización del trabajo y supervisando periódicamente la evolución del mismo.

Por titulación



1) Coordinación efectiva en la adquisición de los resultados de aprendizaje, sobre todo en el caso de aquellas asignaturas compartidas por diferentes docentes, de modo que la carga de trabajo del alumnado no se vea incrementada y el sistema de evaluación sea homogéneo; 2) se respete por parte del profesorado lo establecido en las guías docentes, con el fin de que el alumnado perciba la utilidad real de las mismas; 3) los contenidos teóricos y prácticos de las asignaturas estén bien coordinados, de manera que el alumnado tengan claro cuál es el objetivo de cada asignatura; 4) el sistema de evaluación quede reflejado de forma clara en la guía docente y se explique detalladamente al alumnado, así como las características de los trabajos que estos deban realizar según dicho sistema de evaluación.

Asimismo, se intenta mejorar la ratio de rendimiento recomendando al alumnado la presentación de sus trabajos en tiempo y forma, con el fin de que no quede sin superar ninguna de las asignaturas de las que está matriculado.

Máster en Historia y Patrimonio Naval

Por asignaturas

- Mantener tendencia en la presentación del TFM en junio.

Por titulación

- Mantener plan de mejoras disponible en la página web del posgrado.

Máster Universitario en Lingüística Teórica y Aplicada

Por asignaturas

No se han considerado necesarias.

Por Titulación

- i) Volver a incidir en la coordinación de docentes en asignaturas compartidas, ajustando la carga de trabajo, especialmente en lo que a instrumentos de evaluación se



refiere; ii) dada la presencia de estudiantes de otras filologías, insistir para que se evite el exceso de recursos y materiales en inglés.

Máster Universitario en Investigación y Gestión del Patrimonio Histórico-Artístico y Cultural

Por asignaturas

- Mejorar la coordinación docente entre el profesorado que participa en una misma asignatura.
- Complimentar actas de las reuniones de profesorado y de quienes asumen la coordinación de cursos.
- Revisar y aplicar las guías docentes.

Por titulación

- Estudiar con el departamento de Historia del Arte las acciones de mejora que se necesitarían implementar para mejorar la tasa de rendimiento.

5.2. RAMA CIENCIAS DE LA SALUD

5.2.1. Facultad de Veterinaria

Grado en Veterinaria

Por asignaturas

- Seguir aplicando las metodologías docentes que han permitido mejorar las tasas de rendimiento y éxito respecto a cursos pasados.
- Mantener modelos de evaluación que han permitido mejorar las tasas respecto a cursos anteriores.
- Fomentar la asistencia del alumnado a clase, así como la realización de trabajos voluntarios que ponderarán en la evaluación final.
- Mejorar la coordinación de fechas de exámenes parciales eliminatorios.
- Reforzar la adquisición de competencias mediante el desarrollo de un mayor número de supuestos prácticos.
- Reducción del número de estudiantes (5-7 estudiantes) en las prácticas realizadas



en el hospital clínico veterinario.

Por titulación

- Organizar talleres para mejorar la evaluación por competencias.

Grado en Ciencia y Tecnología de los Alimentos

Por asignaturas

No procede debido a los buenos resultados obtenidos.

Por titulación

- Realizar acciones que permitan la permanencia en la titulación y que disminuya la tasa de abandono.
- Organizar mesas redondas de salidas profesionales.

Máster Universitario en Porcinocultura Profesional y Científica

Por titulación

No procede debido a los buenos resultados obtenidos.

5.2.2. Facultad de Medicina

Grado en Medicina

Por asignaturas

- Solicitar al profesorado coordinador de las asignaturas con desvío significativas con respecto a la media y a sus Direcciones de departamento la exposición por escrito de las posibles razones que expliquen estas desviaciones y la realización de un plan de mejora de sus resultados académicos.

Por titulación

- Aunque los resultados obtenidos y la aplicación de las acciones de mejora arrojan un balance satisfactorio se considera necesario implementar mecanismos de



coordinación transversal y vertical a nivel docente y promover la evaluación continua en competencias.

- Realización de talleres para el profesorado organizados por la CFDP para mejorar las habilidades docentes en la realización y mejora de la evaluación continua.

Grado en Odontología

Por asignaturas

- Solicitar al profesorado coordinador de las asignaturas con desvío significativas con respecto a la media y a sus Direcciones de departamento la exposición por escrito de las posibles razones que expliquen estas desviaciones y la realización de un plan de mejora de sus resultados académicos

Por titulación

- Aunque los resultados obtenidos y la aplicación de las acciones de mejora arrojan un balance satisfactorio se considera necesario implementar mecanismos de coordinación transversal y vertical a nivel docente y promover la evaluación continua en competencias.

Grado en Fisioterapia

Por titulación

- Aunque los resultados obtenidos se consideran satisfactorios se propone solicitar a la Unidad para la Calidad un informe sobre la tasa de abandono a partir de segundo curso ya que el centro considera que un número importante de estudiantes se matricula en esta titulación como puente para acceder a otras titulaciones.

Grado en Farmacia



Por asignaturas

- Considerar la modificación del plan de estudios para dividir en dos niveles algunas asignaturas para dar más tiempo al alumnado a asimilar los conceptos.
- Incrementar la base en asignaturas básicas impartiendo algunas horas a principio de curso que permitan la mejor comprensión de los programas de estas asignaturas.
- Potenciar la asistencia a clase y su valoración dentro de la evaluación final.

Por titulación

Destacan los buenos resultados en asignaturas de cursos más avanzados.

5.2.3. Facultad de Enfermería

Grado en Enfermería

Por asignaturas

- El examen de una asignatura con malos resultados será íntegramente de tipo test y no se incluirá desarrollo. Todos los casos clínicos que se le plantea al alumnado como pregunta abierta se harán en versión test con preguntas cerradas. A lo largo del curso se les facilita ejercicios de autoevaluación para su realización en la herramienta "exámenes" en el aula virtual.
- El profesorado de esta otra asignatura se reúne con el alumnado que tiene pendiente la asignatura, en horario de tarde, para explicarle el funcionamiento de la asignatura, las novedades que se han incluido y conocer su expresión de interés en superar la asignatura este curso. Se incluyen seminarios para exponer, discutir y resolver las dudas, problemas y ejercicios planteados de una parte teórica y/o práctica de la asignatura. Será una discusión abierta entre el alumnado o entre éste y quien asuma la docencia. Al final de cada seminario, se evaluarán la participación y los conocimientos del alumnado que deberá contestar y entregar las preguntas planteadas por el profesorado. La nota obtenida de estos tres seminarios supondrá el 10 % de la nota global de la asignatura. Por otra parte, se va a realizar un examen



parcial teórico eliminatorio de aproximadamente la mitad de los contenidos teóricos y prácticos. Y también un examen eliminatorio de prácticas. También se facilita la asistencia a las prácticas y a los seminarios del alumnado de cursos superiores con incompatibilidad horaria por motivos académicos, para que asistan con grupos diferentes al que tienen asignados.

Por titulación

No procede.

Máster en Mujer, Salud y Cuidados

No procede.

5.2.4. Escuela Universitaria de Enfermería de Cartagena

Grado en Enfermería

Por asignaturas

- Sólo se observa una asignatura con desviación significativa por lo que se ha instado quienes asume la coordinación de la misma a que analice la situación y proponga acciones de mejora para mejorar resultados.

Por titulación

- Resultados satisfactorios de manera general.
- Mejorar recursos a todos los niveles.

5.2.5. Facultad de Ciencias Sociosanitarias (Lorca)

Grado en Enfermería

Por asignaturas

El centro se felicita porque tras las acciones de mejora del curso pasado no hay asignaturas que se desvíen significativamente de la media.



Por titulación

El valor en las tasas de graduación es bajo debido a las elevadas tasas de abandono, esto es debido a que el título se imparte en otras localidades de la región y al no ser de Lorca la mayoría del alumnado muchos solicitan traslado para terminar el grado en otros centros.

Grado en Nutrición Humana y Dietética

Por asignaturas

Se detecta una única asignatura con desviación significativa con respecto a la media del centro. Dado que la tasa de éxito ha empeorado con respecto al curso anterior se propone como acción de mejora realizar un examen parcial que facilite la adquisición de conocimientos por el alumnado.

Por titulación

El valor en las tasas de graduación es bajo debido a las elevadas tasas de abandono, esto es debido a que la mayoría de estudiantes de nuevo ingreso no elijen este grado en primera opción. A pesar de ello es alentador que un elevado número elija continuar sus estudios de Nutrición.

5.2.6. Facultad de Óptica y Optometría

Grado en Óptica y Optometría

Por asignaturas

Se detectan un total de 8 asignaturas que difieren respecto a las tasas de rendimiento y de 5 respecto a las tasas de éxito. La mayoría se encuentran en primeros cursos del título, por otro lado, el perfil de ingreso hace que algunos accedan al grado sin formación básica de bachillerato en algunas asignaturas relevantes al título, a pesar de todo, las tasas globales del mismo son relativamente satisfactorias. Ante lo cual se



propone solicitar al profesorado coordinador/departamentos responsables de asignaturas que mantengas empeoren o no muestren tendencia a mejoría, que realicen un análisis explicativo de las razones para estas desviaciones, de igual modo solicitar un informe de las acciones y metodologías docentes aplicadas al profesorado responsable de asignaturas con resultados superiores en un 20% a los resultados de la rama.

Por titulación

- Aunque los resultados obtenidos y la aplicación de las acciones de mejora arrojan un balance satisfactorio se considera necesario implementar mecanismos de coordinación transversal y vertical a nivel docente y promover la evaluación continua en competencias.
- Realizar talleres para el profesorado organizados por la CFDP para mejorar las habilidades docentes en la realización y mejora de la evaluación continua
- Promover el uso de herramientas docentes interactivas
- Desplegar un plan de captación que mejore el perfil de ingreso del alumnado.
- Aplicar metodologías docentes que permitan alcanzar los resultados de formación contemplados en las fichas de las asignaturas
- Fomentar la participación del estudiante en las acciones de orientación del COIE especialmente primer curso; control de ansiedad, memoria, etc.
- Fomentar la creación de plazas en la sanidad pública para ópticos y optometristas

5.2.7. Facultad de Psicología

Grado en Psicología

Por asignaturas

- Se propone mantener contacto con el profesorado implicado en las asignaturas con desvíos significativos, así como realizar un seguimiento de las mismas.

Por titulación

No procede.



Grado en Logopedia

Por asignaturas

- Enviar los resultados académicos al profesorado del título para su difusión, así como buscar acciones que reduzcan suspenso en 2 asignaturas.

Por titulación

No procede

Máster en Psicología de la Intervención Social

No procede.

Máster en Psicología General sanitaria

No información.

Máster en Psicología de la Educación

Mejoría ligera en cuanto al TFM respecto a cursos anteriores.

5.2.8. Escuela Universitaria de Osteopatía

Máster Universitario en Osteopatía

Por asignaturas

- Prácticas Externas I y II: Realizar encuestas de satisfacción.
- Prácticas Externas II: Aplicar una rúbrica en la evaluación.

Por titulación

- Promocionar el conocimiento del Sistema de Garantía Interno de Calidad.
- Establecer el Plan de Captación y Orientación académica y laboral.
- Actualizar el perfil de Egreso.
- Actualizar la información de la página web.
- Establecer criterios consensuados para la evaluación del TFM



Máster Universitario en Osteopatía Pediátrica

Por asignaturas

- Realizar encuestas de satisfacción.

Por titulación

- Promocionar el conocimiento del Sistema de Garantía Interno de Calidad.
- Establecer el Plan de Captación y Orientación académica y laboral.
- Actualizar el perfil de Egreso.
- Actualizar la información de la página web.
- Establecer criterios consensuados para la evaluación del TFM.

5.3. RAMA DE CIENCIAS E INGENIERÍAS

5.3.1. Facultad de Biología

Grado en Biología

Por asignaturas

La Comisión considera que, hasta el momento, las estrategias de mejora aplicadas en las asignaturas con tasas de rendimiento y éxito inferiores al 20% respecto a la media de la titulación han sido efectivas, ya que se han incrementado dichas tasas con respecto a los resultados del curso anterior y se ha rebajado el número de asignaturas implicadas. Del plan de mejora presentado por estas asignaturas e implantado en el curso 2015-16 no se pueden obtener aún conclusiones puesto que está en marcha actualmente, pero los primeros datos sugieren que los resultados serán satisfactorios. Así, y a falta de resultados definitivos, se propone mantener el plan de mejora presentado actualmente en marcha.

Por titulación



La Comisión continuará velando por los adecuados diseños y contenidos de las guías docentes de las asignaturas y, especialmente, por los criterios de evaluación para conseguir una mayor aproximación a los principios de la Convergencia, con el fin de subsanar las posibles deficiencias.

Grado en Ciencias Ambientales

Por asignaturas

Se destaca que la mayor parte de las asignaturas que precisan mejorar sus tasas de rendimiento son de primer curso y ubicadas en el primer cuatrimestre, por los siguientes motivos estimados:

1. Adaptación al entorno universitario
2. Pronto abandono de asistencia a las clases
3. Insuficiente base formativa procedente de Bachillerato
4. Percepción de complejidad de las asignaturas por parte del alumnado

Por ello, en las distintas asignaturas implicadas, se proponen las siguientes medidas de estímulo a fin de mejorar las tasas de rendimiento o éxito:

- Resolución de problemas modelo que sirvan al alumnado de orientación y referencia para cuando se enfrenten a los problemas de forma autónoma.
- Mejorar la distribución de los seminarios a lo largo de las asignaturas.
- Inclusión de la totalidad de materiales en el Aula Virtual para que el alumnado pueda seguir el progreso de la asignatura.
- Priorizar el planteamiento de problemas e interpretación de los resultados frente al proceso de cálculo facilitado por el ordenador.
- Uniformizar paquetes estadísticos en toda la titulación.
- Optimizar la coordinación transversal para hacer más atractivas las asignaturas
- Elaboración de seminarios grupales con exposición pública, evaluables.
- Implantación de la evaluación continua en las Prácticas.
- Valorar la asistencia a clase, representando un % de la calificación final.



- Remodelación de algunos contenidos teóricos y prácticos para hacer la asignatura más asequible.
- Instaurar sesiones de apoyo para la resolución de cuestiones y problemas fundamentales de aspectos básicos.

Por titulación

Se entiende que no procede.

Grado en Biotecnología

Por asignaturas

En el Grado solo hay dos asignaturas que presentan una desviación ligeramente superior al 20% de la media de la titulación para licenciaturas, grados o másteres. No hay ninguna asignatura que difiera en un 20% de la media de la media de la rama para grados, ni en la tasa de rendimiento, ni en la tasa de éxito, de la rama de Ciencias Experimentales.

No se propone ninguna acción de mejora para las dos asignaturas que se desvían ligeramente del 20%. En cursos anteriores no se produjo ninguna desviación y podría tratarse de un hecho puntual. Se ha comunicado la situación al profesorado implicado y se estará vigilante de la situación. Si se repitiese en próximos años se analizaría la situación, por si procediesen acciones de mejora.

Por titulación

El Grado en Biotecnología supera en la tasa de rendimiento y éxito a los otros Grados impartidos en la Facultad de Biología. La tasa de graduación también es superior a los otros grados del Centro.

En cuanto a las acciones de mejora, se incide en que es necesario recomendar a los centros y alumnado de educación secundaria la necesidad de una formación adecuada en Física, Química y Matemáticas, antes de cursar los estudios del Grado en



Biotecnología. Aunque los resultados son satisfactorios, pudieran mejorar mediante la dotación económica adecuada en el desarrollo de las prácticas de las asignaturas.

Máster Universitario en Ciencias Forenses

Por asignaturas

No se consideran necesarias en lo referente al rendimiento académico. Tan sólo en relación con la asignatura TFM se ha detectado que su superación se retrasa porque el alumnado tiende a realizar prácticas u otras actividades y retrasan su realización. Se estima conveniente que la universidad informara durante el proceso de matrícula claramente de la posibilidad de seguir realizando prácticas extracurriculares durante todo el curso académico en el caso de haber superado todas las asignaturas matriculadas.

Por titulación

No se consideran necesarias en lo referente al rendimiento académico. En este curso se han materializado las sugerencias de horarios recogidas en las encuestas del curso anterior.

Máster Universitario en Biología Molecular y Biotecnología

Por asignaturas

A pesar del grado de satisfacción del alumnado con todas las asignaturas del Máster es muy alto se propone la actualización continua de contenidos teóricos y prácticos, incrementándose los contenidos con orientación sanitaria, especialmente los relacionados con enfermedades de elevada frecuencia y gravedad como el cáncer y enfermedades infecciosas, así como la reducción en lo posible del número de estudiantes en cada grupo de prácticas experimentales de laboratorio.

Por titulación



- Conservar el actual aumento del número de asignaturas impartidas durante el primer cuatrimestre, con el fin de que el alumnado disponga de más tiempo durante el segundo cuatrimestre para dedicarse a las labores experimentales del TFM.

Máster en Bioinformática

Por asignaturas:

Tan sólo merece atención la tasa de rendimiento del TFM, achacable a la no realización o defensa del mismo en algún caso específico por motivos personales o profesionales del alumnado. Hay que resaltar que cada estudiante supone un 5% del valor de la tasa lo que significa que situaciones puntuales de un número muy reducido de estudiantes pueden afectar de forma significativa a las tasas de la titulación sin que ello responda a problemas relacionados con la docencia.

Máster en Gestión de la biodiversidad en ambientes mediterráneos

Por asignaturas

No se indican acciones de mejora dado que el máster el próximo curso deja de impartirse. Va a ser sustituido por otro nuevo máster, que comenzará en el curso 2016-2017, denominado “Áreas Protegidas, Recursos Naturales y Biodiversidad”, título ya aprobado por ANECA.

5.3.2. Facultad de Matemáticas

Grado en Matemáticas

Por titulación

La Comisión indica que los resultados globales son moderadamente buenos, siendo el primer curso el que admite más mejoras, y, en consecuencia, plantea los siguientes aspectos de mejora:

- Potenciar y reforzar el PAT como elemento básico de apoyo al alumnado de primero



- Mejorar infraestructura para las prácticas de asignatura de informática de primero y aula 2.03
- Fomentar que las tutorías estén en horas de fuera de horario lectivo del alumnado.

Máster en Matemática Avanzada y Profesional

No hay desviaciones con respecto a la media a nivel de asignaturas. A nivel de titulación se proponen las mismas acciones de mejora que en el grado.

5.3.3. Facultad de Química

Grado en Química

Por asignaturas

- Es decisión de la Junta de Facultad, a propuesta del nuevo equipo decanal, que a partir de este curso 2014-15 se pida a los departamentos responsables de la docencia de una asignatura, que propongan acciones de mejora siempre que el valor de los índices sea 20 puntos menor que la media del curso. Las acciones de mejora propuestas para las diferentes asignaturas serán recogidas en las correspondientes Guías docentes que deben ser aprobadas por los Consejos de Departamento para su publicación y cumplimiento.
- Enfocar la docencia poniendo el énfasis en ejemplos, en la interpretación y aplicación de resultados y no en los desarrollos teóricos.
- Instar al alumnado para que asista a clase y no abandone las asignaturas.
- Ofertar al alumnado sesiones de trabajo individual o en grupo en el aula para resolver dudas y dificultades.
- Reorientar programas.
- Continuar con las acciones implantadas el curso anterior que están empezando a dar mejores resultados.
- Mayor trabajo individual del alumnado en la realización de problemas y cuestiones fuera de las horas dedicadas a ello en las clases.
- Animar al alumnado matriculado a realizar las actividades evaluables y presentarse a los exámenes.



Por titulación

- Seguir intensificando la coordinación tanto horizontal en los cursos como vertical en el título.

Grado en Ingeniería Química

Por asignaturas

- Se ha solicitado análisis de la situación y propuesta de acciones de mejora a todos los departamentos responsables de la docencia de las asignaturas con bajos índices de rendimiento y/o éxito.
- Es frecuente encontrar asignaturas con valores de IN02 elevados, pero con bajos valores de IN01, lo que indica que es numeroso el alumnado que no se presenta a las convocatorias de exámenes.
- Incidir en la necesidad de adecuar los contenidos de las asignaturas a los créditos asignados a las mismas, de forma que la carga de trabajo necesaria para superar asignaturas no sea excesiva.
- Adecuar los contenidos a las características del alumnado de primer curso.
- Rebajar todo lo posible la dificultad de los contenidos.
- Programar tests a lo largo del cuatrimestre para que el alumnado lleve al día las asignaturas.
- Promover reuniones "verticales" con asignaturas de fundamentos, con el fin de intentar armonizar los contenidos.
- Insistir al alumnado en que asistan regularmente a las tutorías individuales para consultar las dudas que tengan en las asignaturas.
- Realizar una reunión con el alumnado, para analizar las causas de la baja tasa de evaluación.

Grado en Bioquímica

Por asignaturas



No proceden acciones de mejora respecto a ninguna asignatura concreta puesto que todas las asignaturas del Grado se encuentran en el $\pm 20\%$ respecto a la media de tasas de éxito tanto de los cursos respectivos como del Grado completo.

Las propuestas de mejora respecto de las asignaturas que el año pasado sí diferían (por lo bajo) en sus tasas de éxito respecto a la media de su curso y del Grado han sido positivas.

Por titulación

Es necesario elogiar los esfuerzos realizados por el conjunto del profesorado de las diferentes asignaturas del Grado en Bioquímica para impartir todas las actividades docentes programadas en la Memoria del Grado, a saber, clases de teoría, seminarios, tutorías, prácticas, en grupos fraccionados. El tamaño medio de los grupos de teoría es de 80 estudiantes, mientras que los grupos de seminarios son de 40 estudiantes, y las tutorías de aula y prácticas se realizan en grupos de 20 estudiantes. A pesar del elevado número de estudiantes, los resultados académicos obtenidos son considerados positivos por la Comisión de Análisis de Resultados de la titulación, que acordó felicitar al conjunto del profesorado del Grado en Bioquímica por el trabajo realizado y las tasas de éxito obtenidas.

Grado en Física

En general, se considera que, en primer curso, los resultados han sido peores que el curso anterior y se muestra preocupación por las tasas de abandono.

Por asignaturas

Para tratar de resolver el problema de las bajas tasa de éxito y rendimiento de algunas asignaturas se plantea lo siguiente:

- Clases de apoyo, en especial para la resolución de problemas.
- Mayor utilización de la pizarra en la resolución de ejercicios.
- Adecuar los contenidos, particularmente en el apartado de ejercicios prácticos, y mejorar la transmisión de la información.



- Aligerar algunos temarios, que resultan especialmente densos y redistribuir contenidos entre asignaturas relacionadas.
- Incentivar la participación en tutorías (horas de atención al alumnado).
- Revisar y unificar en la totalidad de asignaturas de un mismo curso los criterios de puntuación de las actividades propuestas y fomentar el carácter objetivo de las mismas.
- Realizar pruebas objetivas en el aula para el control del seguimiento del aprendizaje.
- Implantación efectiva de las normas contenidas en el Reglamento de Progresión y Permanencia de la UMU.

Máster en Química Fina y Molecular

Por asignaturas

No procede.

Por titulación

- Seguir intensificando la coordinación horizontal entre las asignaturas y la distribución de contenidos y tareas.

5.3.4. Facultad de Informática

Grado en Ingeniería Informática

La comisión elaboró informe donde se muestra que sigue mejorando año a año las diferentes tasas gracias a las labores de coordinación para distribuir uniformemente la carga en los cuatrimestres, mejora de contenidos de asignaturas, etc. Como acciones de mejora propone seguir trabajando en:

- Ajustar lo mejor posible la carga real de las asignaturas a la indicada en el título de grado, especialmente, la relativa a las actividades no presenciales.



- Distribución uniforme de la carga a lo largo del cuatrimestre. Para lograr este fin se propone continuar con la realización de reuniones de coordinación que se están realizando desde el inicio del curso y cuyos resultados están siendo bastante satisfactorios.
- Revisión de los contenidos de las asignaturas, el material docente asociado y las metodologías docentes aplicadas.
- Aumentar la tutorización y guiado del alumnado durante el curso en aquellas asignaturas en las que se ha evidenciado su necesidad.

Máster en Nuevas Tecnologías en Informática

Esta titulación también experimenta una mejora en las tasas. Como acciones de mejora la comisión planteó:

- Mejorar el plan de captación en lo referente al perfil de ingreso.
- Revisar contenidos de algunas asignaturas para incluir aspectos profesionales.
- Mejora de los materiales docentes de alguna de las asignaturas.

5.4. RAMA DE CIENCIAS SOCIALES Y JURÍDICAS

5.4.1. Facultad de Derecho

Grado de Derecho

Por asignaturas

De cara al próximo curso se mantendrán nuevas reuniones con el profesorado de asignatura y quienes sean titulares de la Dirección de Departamento correspondiente a fin de recabar propuestas para la mejora de los resultados obtenidos.

Se propone ofrecer charlas/cursos al estudiantado para la mejora de las técnicas de preparación de exámenes (insistiendo en los orales).

Por titulación

Consideramos que la acción conjunta de las medidas de coordinación, la experiencia acumulada por docentes y estudiantes en las nuevas metodologías de docencia y



aprendizaje irá dando sus frutos repercutiendo en una paulatina mejora de los indicadores en el Grado en Derecho.

Grado en Ciencia Política y Gestión Pública

Por asignaturas

Se observa que las asignaturas que están en más de un 20% por debajo de la media de la titulación y/o un 20% por debajo de la media de la rama son, casi exclusivamente, de primer y segundo curso. Esta circunstancia puede deberse a la falta de adaptación inicial del estudiante a la titulación.

Por consiguiente, se propone analizar en la Comisión de Grado correspondiente, donde se desarrollará el proceso de autoevaluación de la titulación, el diseño de estos dos cursos. Adicionalmente, se propone reforzar las propuestas de mejora de años anteriores y, especialmente, potenciar la labor tutorial de este alumnado de cara a la preparación de las distintas asignaturas.

Por otro lado, se propone reforzar las reuniones de coordinación entre el profesorado, sobre todo en primer y segundo curso, para poner en común las experiencias y adoptar posibles medidas para equilibrar estas tasas de rendimiento y éxito insatisfactorias.

Otras acciones de mejora que se proponen son las siguientes:

- a) Incidir más rigurosamente en los mecanismos de seguimiento del estudio del alumnado, fomentando el PAT, ya que apenas hay estudiantes que se incorporen a esta iniciativa.
- b) Considerar, si fuese conveniente, introducir en distintas asignaturas la realización de pruebas parciales o sistemas de evaluación continua.

Por titulación

Se reafirman las propuestas de mejora de la titulación aprobadas el curso anterior.

- Se recomienda al profesorado el acompañamiento y seguimiento del aprendizaje del alumnado más eficaz fomentando su asistencia a las tutorías,



poniendo a disposición de éste los materiales docentes con carácter previo a su impartición, utilizando el aula virtual como instrumento docente, etc.

- Potenciar el Plan de Acción Tutorial, dentro del que destaca para el alumnado de nuevo ingreso el “Curso 0”.
- Es muy importante, por tratarse de una titulación que lleva poco tiempo implantada, proponer una más eficiente coordinación en la impartición de la docencia, con la celebración de más reuniones periódicas entre docentes.

Grado en Criminología

Por asignaturas

- Perseverar en la potenciación de las tutorías y seguimiento del estudio del alumnado.
- Realización de más de un examen parcial liberatorio con el objeto de hacer más asumible para el alumnado el programa de una asignatura, desde el principio de curso, así como potenciación de la tutorización individualizada.
- Incidir con mayor intensidad en la tutorización y seguimiento particularizado del alumnado que presentan una mayor dificultad.

Por titulación

Se reafirman las actuaciones de mejora de la titulación aprobadas en cursos anteriores ya que se entiende que constituyen el principal ámbito de actuación que debe articularse, permitiendo, año tras año, un importante crecimiento al respecto:

- i) Fomentar los contenidos prácticos de diversas materias. Para ello, toda vez que el Laboratorio de Criminología constituye una realidad, el profesorado debe hacer un uso adecuado tanto desde una perspectiva cuantitativa como cualitativa.
- ii) De otro lado, adquirir fondos bibliográficos de índole exclusivamente criminológica.

Máster Universitario en Abogacía

Por asignaturas



Mantener contenidos y metodología adecuados a la finalidad profesionalizante del Máster en Abogacía.

Potenciar iniciativas encaminadas a fomentar la coordinación horizontal y transversal entre materias.

Potenciar la celebración de convenios de colaboración con mayor número de colegios profesionales para la asignatura “prácticas externas”.

Por titulación

Mantener la implicación del profesorado en la atención y enseñanza personalizadas.

Continuar y fomentar las reuniones de coordinación con el profesorado.

Mantener una primera “jornada 0” o “jornada de bienvenida”, de información académica, administrativa y de investigación. Supone un primer contacto del alumnado con el Centro y la titulación.

Fomento de la integración del personal docente externo a la UMU en el Aula Virtual para que la relación docente-estudiante sea más ágil.

Adquisición de material bibliográfico especializado, esencialmente en las materias que afectan a la Deontología y Organización Institucional de la abogacía

Solicitar a ANECA la correspondiente modificación del plan de estudios, una vez que finalice el proceso de renovación de la acreditación, con el objeto de reflejar el profesorado que participa en el mismo en su conjunto.

Mantener la información de la página institucional y fomentar la recogida específicamente en la página de la Escuela de Práctica Jurídica

Mantenimiento de las tutorías presenciales y fomento de las tutorías electrónicas, esencialmente del profesorado externo, con el objeto de que el estudiante tenga una más completa cobertura de sus necesidades de aprendizaje.

Máster en Bioderecho: Derecho, Ética y Ciencia

Por asignaturas



Reestructurar los créditos de alguna de las asignaturas para adecuarlas más a las necesidades que se derivan de la experiencia de los años de impartición del Máster. Igualmente inclusión de alguna materia nueva al hilo de esta reestructuración. En todo caso, los resultados, a día de hoy, nos indican un alto grado de satisfacción en el alumnado.

Continuar con el fomento de las salidas/visitas de estudiantes a empresas de base biotecnológica y a centros hospitalarios. Asimismo, continuará la adquisición de fondos bibliográficos referidos a Bioderecho: redundará en la adecuada formación de los/as estudiantes y ampliará el catálogo de material para la realización de los TFM.

Por último, ampliar elenco de entidades colaboradoras en la realización de prácticas, habida cuenta de que este Máster forma parte de un Doble Título con la Universidad francesa de Lille2, en donde sus estudiantes precisan de la realización de dichas prácticas; y de que el Máster recibe alumnado con beca del INPS del Gobierno italiano, cuyos beneficiarios también las precisan.

Por titulación

Los resultados académicos obtenidos reafirman la tendencia al alza de esta Titulación. Se han aumentado las tasas de rendimiento, éxito y graduación, con mantenimiento de la de eficiencia y reducción de la de abandono respecto del curso anterior, ubicándose todas ellas, por tanto, en unos niveles muy elevados respecto al resto de másteres de la Facultad de Derecho. Por lo demás, el número de alumnado matriculado está en unos índices muy positivos. En orden a consolidar y, en su caso, mejorar los datos derivados de cursos anteriores, se mantendrán e intensificarán las acciones de mejora de cursos anteriores.

Máster en Criminología aplicada a la ejecución de penas

Por asignaturas



No hay asignaturas que se desvíen más de un 20% de la media de la titulación, respecto de la tasa de rendimiento en créditos o la tasa de éxito. Con ello se mantiene la situación del curso anterior, en la que se mejoraron los resultados respecto de cursos precedentes, y pone de relieve el éxito de las propuestas de mejora implementadas. En cualquier caso, se reiteran las propuestas de mejora aprobadas en cursos anteriores.

Por Titulación

En orden a consolidar y, en su caso, mejorar los datos derivados de cursos anteriores, se mantendrán e intensificarán las siguientes acciones:

- Jornada de bienvenida, en la que se produce el primer contacto del alumnado con el Centro y Titulación y demás acciones dedicadas a fomentar la información sobre el Máster, entre ellas el de acción tutorial.
- La creación de una web externa del Máster que complemente la información de la web institucional.
- Fomento de la integración del personal docente externo a la UMU en el Aula Virtual para que la relación docente-estudiante sea más ágil y la dinámica de la asignatura mucho más fluida.

Máster Universitario en Género e Igualdad

Las acciones de mejora se centran fundamentalmente en optimizar los datos que obtienen peores resultados y por ello, dichas acciones van dirigidas a la asignatura TFM. En primer lugar, hay que concienciar al alumnado de las cargas de trabajo que lleva consigo el TFM. Es preciso, por otro lado, recordar al profesorado la necesidad de ser rigurosos con las tutorías y potenciar la ayuda y orientación para medir los tiempos del trabajo autónomo del estudiante con el fin de poder terminar el TFM en tiempo.

Facilitar al alumnado información de las adquisiciones de material bibliográfico especializado, con el objeto de reforzar los medios de investigación del alumnado para afrontar la realización y defensa del TFM.



Es preciso insistir en la concienciación al profesorado de la necesidad de coordinación docente dado el elevado número de personas que participa en la impartición de materias en cada una de las asignaturas.

Tener actualizada la página web del Máster para suministrar una buena información tanto para estudiantes que cursan el máster como para futuros estudiantes.

Máster en Gobierno, Administración y Políticas Públicas

En relación con la baja tasa de rendimiento del TFM de la titulación se propone:

1. En los inicios del curso se realiza una reunión con todo el alumnado con el fin de conocer sus perfiles (formación previa, procedencia, intereses profesionales, ocupación laboral, etc.) y esta información nos permite orientarles, especialmente, sobre el Practicum y el TFM, así como sobre la optatividad que oferta el Máster.
2. También se ofrecen las Directrices para la elaboración, presentación y defensa de los TFM. Además, se incluye, adicionalmente, para la consulta del alumnado, una relación histórica de los Trabajos de Fin de Máster ya defendidos en las ediciones desarrolladas hasta el momento, lo que permite al estudiante adquirir una idea del tipo de trabajos e investigación a realizar.
3. Los trabajos de evaluación de las materias del módulo de Metodología se ligarán a la elaboración del TFM, con el fin de servir de asesoramiento y guía en el planteamiento del mismo.
4. En relación con el problema detectado en la tasa de rendimiento de la asignatura de TFM:
 - a) en primer lugar, las sesiones presenciales finalizarán en abril y no en junio, como en las ediciones anteriores, con el propósito de permitir que el alumnado tenga tiempo sobrado de preparar el TFM para la convocatoria de junio o para la de septiembre;
 - b) en segundo lugar, el módulo de Metodología, en lugar de impartirse al comienzo del Máster se imparte en el mes de noviembre/diciembre, coincidiendo con la oferta de líneas de investigación de TFM y la selección de profesorado tutor.



Máster Universitario en Investigación Avanzada y Especializada en Derecho

Por asignaturas

No hay asignaturas que se desvíen más de un 20% de la media de la titulación, respecto de la tasa de rendimiento en créditos o la tasa de éxito. Aún así, conviene prestar atención a las causas de descenso de la tasa de rendimiento (seguimiento personal durante la fase de docencia del primer cuatrimestre, por parte de quien asume la coordinación de la asignatura).

Respecto a la tasa de rendimiento de la asignatura Trabajo Fin de Máster, conviene igualmente mantener e intensificar las medidas adoptadas para mejorar los datos en los próximos cursos:

Adquisición de material bibliográfico especializado, con el objeto de reforzar los medios de investigación del alumnado para afrontar la realización y defensa de un Trabajo Fin de Máster de 27 créditos ECTS.

Mantenimiento de las tutorías, presenciales o electrónicas, con el objeto de que el estudiante tenga una más completa cobertura de sus necesidades de aprendizaje.

Concienciación del alumnado sobre la carga de trabajo y metodología en la elaboración del Trabajo Fin de Máster, desde el principio de curso.

Mantenimiento de plazos y actividades dentro del 2º cuatrimestre para controlar la actividad realizada por el alumnado, con reflejo en el informe del profesorado tutor/calificación final de la asignatura TFM.

Intensificar la docencia dedicada a la metodología de la investigación.

Por titulación

Es destacable el descenso en el número de matrícula, si bien se presenta un número de matriculados acorde y adecuado con el carácter investigador del Máster. Aun así, es aconsejable adoptar medidas de difusión del Máster y adaptación a las nuevas necesidades del público destinatario.



En orden a consolidar y, en su caso, mejorar los datos derivados de cursos anteriores, se mantendrán e intensificarán algunas de las acciones implementadas y se introducen otras nuevas:

- a) Mantener una primera “jornada 0” o de información académica, administrativa y de investigación.
- b) Mantener la información web, tanto en la página institucional como en la web externa del Máster y, en su caso, completar a la vista de los resultados de las encuestas y del proceso de renovación de la acreditación.
- c) Mantener y, en su caso, intensificar en todas las asignaturas las tutorías, presenciales o electrónicas, con el objeto de que el alumnado tenga una más completa cobertura de sus necesidades de aprendizaje.

Concienciar al profesorado de la importancia decisiva de la coordinación docente en este Máster, en el que participan todas las áreas de conocimiento de la Facultad. Se intensificarán las reuniones de coordinación en las asignaturas.

Adoptar medidas de difusión del Máster y adaptación al público destinatario.

Implementar las indicaciones que resulten del proceso de renovación de la acreditación y, en su caso, solicitar a ANECA las modificaciones del Máster que procedan tras la finalización de dicho proceso.

5.4.2. Escuela Universitaria adscrita de Turismo de Murcia

Grado en Turismo

Por titulación

- No procede

Por asignaturas

- Animar al alumnado a presentarse al examen final.

En determinadas asignaturas de primero se recomienda:

- La revisión general del temario, haciéndolo más asequible, tanto en extensión como en complejidad, especialmente de los temas relativos a conceptos y



definiciones de turismo que son los más complejos para el alumnado que aborda el conocimiento de la Turismología por vez primera.

- La realización de un examen parcial eliminatorio que permita al alumnado enfrentarse al examen final con menos materia de estudio.
- La realización de tutorías grupales intensivas sobre conceptos que al alumnado puedan parecerle de mayor complejidad.

Máster en Gestión Hotelera

Por titulación

No procede

Por asignaturas

No procede

Durante el curso 2014/15 se ha implantado un plan de mejoras, lo que ha dado lugar a un incremento de las tasas de rendimiento de la asignatura Trabajo Fin de Grado (TFG) con respecto al curso 2013/14 (51,61%).

5.4.3. Facultad de Trabajo Social

Grado en Trabajo Social

Por asignaturas

Motivar y fomentar la comunicación entre el profesorado de la misma asignatura en particular y del mismo curso en general.

Escuchar la opinión del alumnado sobre las asignaturas que difieren mucho de la media de la titulación y analizarlas en la Comisión de Garantía de Calidad del centro

Por titulación

Favorecer una cultura de la coordinación entre alumnado y profesorado, promoviendo la concienciación alrededor de su importancia.

Unificar el proceso de aprendizaje en las asignaturas a través de los Departamentos.



Mejorar la comunicación con todo el profesorado estable y, especialmente, con el personal recién contratado, a través de las coordinaciones de Área.

Encontrar un punto de encuentro de diálogo de todo el profesorado para el tratamiento de los aspectos que requieran la adopción de medidas de mejora.

Mejorar la normativa propia reguladora de los Trabajos Fin de Grado.

Máster en Desarrollo Humano Sostenible e Intervención Social

Por asignaturas

Revisar el número de personas matriculadas y alumnado pendiente de superar asignaturas.

Mantener las tasas tan elevadas de rendimiento y éxito.

Por titulación

Mejorar la coordinación entre asignaturas y con el Centro que imparte la titulación.

Realizar encuestas de satisfacción a todos los grupos de interés concernidos.

Comenzar la difusión de información sobre la extinción de la titulación.

Máster en Mediación

Por asignaturas

Modificar el carácter optativo de aquellas materias que se considere necesario que curse todo el alumnado, así como la oferta de asignaturas optativas.

Mejorar los seminarios de preparación del Trabajo Fin de Máster.

Por titulación

Mejorar la coordinación entre asignaturas y el profesorado de las mismas.

Aplicar los cambios derivados de la nueva memoria presentada.

Continuar recabando la opinión del alumnado.

5.4.4. Facultad de Ciencias del Trabajo



Grado de Relaciones Laborales y Recursos Humanos

Por asignaturas

Para la asignatura de Trabajo Fin de Grado:

- Realización de reuniones antes de comenzar el segundo cuatrimestre con estudiantes en las que se informe de plazos y dificultades en el desarrollo de esta materia.
- Formación específica en tipos de TFG, objetivos, finalidad y normativa a lo largo del segundo cuatrimestre.
- Definición de un calendario más estricto para cubrir las fases del proceso de elaboración del TFG.

Por titulación

- Mantenimiento de reuniones periódicas entre el equipo decanal y los delegados y subdelegados de cada grupo y curso para conocer los problemas puntuales que se presentan y poder aportar soluciones a corto plazo.
- Incentivar la asistencia al centro y con ello, la asistencia a las clases con la propuesta de trabajos en grupo en las asignaturas que más se resienten de esa falta de asistencia que motive a tener que reunirse y trabajar en el centro.
- Mantener constantemente informado al alumnado de las actividades y fechas importantes para la superación de sus estudios mediante sistemas de comunicación adecuados instalados en el centro.
- Introducir acciones formativas orientadas al alumnado sobre cómo planificar las asignaturas por cuatrimestre, mejorar la planificación de sus tiempos de estudio y orientaciones de matrícula.
- Solicitar al CFDP la realización de más cursos de formación para profesorado nuevo ingreso u otro profesorado interesado sobre herramientas docentes (AULAVIRTUAL, SUMA,...).
- Desarrollar un manual de acogida para profesorado de nuevo ingreso en el centro.



Máster U. de Dirección y Gestión de RR.HH.

Por asignaturas

Para la asignatura **Trabajo Fin de Máster** (TFM) que mantiene su dificultad se continua en la propuesta de las siguientes acciones de mejora:

- Realización de reuniones antes de comenzar el segundo cuatrimestre con estudiantes en las que se informe de plazos y dificultades en el desarrollo de esta materia.
- Formación específica en tipos de TFM, objetivos, finalidad y normativa a lo largo del segundo cuatrimestre.
- Definición de un manual o guía del TFM para la nueva edición del máster, e intentar la definición de un calendario más estricto para cubrir las fases del proceso de elaboración del TFM.
- Realización de sesión explicativa de búsqueda de material bibliográfico y uso de programas de referencias bibliográficas (ej. Endnote).
- Realización de sesión de seguimiento en la elaboración del TFM a cargo de docentes con experiencia en esta problemática, una vez finalizadas las clases del segundo cuatrimestre.
- Realización de sesión de orientación sobre la presentación del TFM ante el tribunal, días antes de las fechas programadas para la defensa de los TFM.
- Considerar los ritmos y plazos del máster, en tanto puedan ser explicativos de la postergación de la elaboración/presentación del TFM

Máster en Prevención de Riesgos Laborales

Un mayor apoyo para el alumnado proveniente de carreras que no son técnicas.

Jornadas “Cero” para alumnado de carreras no afines a esta titulación

Aumentar el mayor apoyo al alumnado con una menor tasa de éxito

Máster Universitario en Orientación e Intermediación Laboral



Por asignaturas

Para la asignatura TFM se proponen seguir realizando las siguientes acciones de mejora:

- Reuniones de coordinación con el profesorado tutor.
- Elaboración de un protocolo de buenas prácticas para el desarrollo del TFM y establecimiento de un calendario de tutorías.
- Realización de talleres de metodología.
- Ofrecer apoyo al desarrollo personal.
- Presentación previa de los TFM en las Jornadas sobre Orientación Laboral que organiza el centro a final de curso.

Para cierta asignatura se propone revisar el contenido de la asignatura, la forma en la que está planificada, así como la metodología concreta realizada por el docente.

Por titulación

De forma general, la titulación funciona adecuadamente. No obstante, la comisión valora en futuras reuniones abordar las restricciones temporales del alumnado.

Por otro lado, la comisión estima que convendría reflexionar sobre la pertinencia de ampliar el cuadro de indicadores relacionados con el éxito de la titulación, que debieran relacionarse, además, con las competencias alcanzadas y el éxito en la movilidad ascendente del alumnado. Las tasas de éxito utilizadas limitan mucho el resultado de la evaluación.

5.4.5. Facultad de Comunicación y Documentación

Grado de Publicidad y Relaciones Públicas

Por asignaturas

Solo dos asignaturas de primer curso difieren un 20% de la media de la titulación. En el caso de la primera de ellas se le ha comunicado al departamento responsable que observe la evolución de la misma durante este curso, porque se ha producido un descenso considerable con respecto al curso 2013-14 y con respecto a asignaturas



similares que se imparten en otros grados de la propia facultad, a los efectos de detectar si se trata de un caso puntual. En cuanto a la otra asignatura ocurre lo contrario, viene de un índice de aprobados muy inferior y se han mejorado substancialmente los resultados. No procede tomar medida alguna.

Grado de Periodismo

Por asignaturas

Solo una asignatura de primer curso presenta una desviación de algo más de un 20%. No obstante, no parece necesario llevar a cabo acción de análisis alguna sobre este hecho puntual ya que sigue mostrando una tasa de éxito considerable.

Grado en Información y Documentación

Por asignaturas

Solo en primer curso se detectan tres asignaturas cuya tasa de éxito difiere un 20% de la media de la titulación.

La causa es puntual y se debe al grado de abandono de la titulación (que sigue en altos valores) y a que algunas de ellas no terminan de encuadrar con el perfil de estudios de Comunicación al que aspiran a entrar el curso siguiente el alumnado (vía presentarse de nuevo a las PAU y volver a preinscribirse) y son desechadas. Aun así, ninguna de estas asignaturas ofrece un porcentaje de tasa de éxito verdaderamente preocupante (todas están por encima del 50%).

Por titulación

Sigue siendo necesario rebajar la tasa de abandono. Confiamos en que la puesta en marcha del PES de Periodismo y Documentación contribuya a paliar esa tasa. Se han efectuado campañas de información del grado dirigida a secundaria.

Grado en Comunicación Audiovisual

Por asignaturas

Solo una asignatura ofrece resultados muy alejados de la media cuando parecía que había normalizado esta tendencia en los cursos anteriores. Como propuestas de



mejora se le comunica al departamento responsable para que estudie la cuestión. La Comisión de Calidad va a elaborar un catálogo de asignaturas que dos veces o más hayan sido recogidas en los informes de éxito académico y va a elaborar una serie de recomendaciones para las mismas en la búsqueda de una mejora de estas tasas.

Master Universitario en Gestión de Información en las organizaciones

Por titulación

El número de estudiantes matriculados en esta edición del Máster osciló entre 5 y 8, dependiendo de la asignatura. El índice de aprobados es del 100% en la mayoría de las asignaturas, con la excepción del Trabajo Fin de Máster donde sólo obtiene el 85,71%.

Máster en comunicación móvil y contenido digital

El número de estudiantes matriculados en esta edición del Máster osciló entre 10 y 11, dependiendo de la asignatura. La tasa de éxito es del 100% en todas las asignaturas.

Máster en análisis de tendencias sociales, de consumo y estrategias de comunicación

Dado que es el primer año que se imparte, los únicos datos disponibles son los de matrícula. En el presente curso se han matriculado 12 estudiantes en este Máster. No se dispone, por tanto, de datos sobre tasa de éxito.

5.4.6. Facultad de Educación

Grado en Educación Infantil

Por asignaturas

- Profundizar en la formación del profesorado sobre el análisis de los resultados académicos para que éste se convierta en un espacio de discusión que redunde en el enriquecimiento mutuo docente y en la mejora de la calidad de la titulación.

Por titulación



- Profundizar en la formación del profesorado sobre el análisis de los resultados académicos para que éste se convierta en un espacio de discusión que redunde en el enriquecimiento mutuo docente y en la mejora de la calidad de la titulación.
- Incluir el análisis de resultados académicos y su marco de realización dentro de la revisión general de la titulación, realizada en el contexto de elaboración del Informe de auto-evaluación del Grado, para la formulación de propuestas de mejora.
- Evaluar los principales Indicadores de título con vista a la acción para la mejora de resultados en aquellas tasas con porcentajes menos satisfactorios.
- Difundir información detallada y adaptada entre el profesorado y el alumnado acerca del análisis de resultados académicos, su marco de elaboración, proceso de revisión y correspondientes propuestas de mejora
- Informar con rigor y prontitud a alumnado y profesorado de las decisiones e iniciativas emprendidas por la Comisión de Garantía de Calidad en relación al Sistema de Garantía de Calidad.
- Incrementar y diversificar la información que reciben los grupos de interés implicados en las titulaciones desde el Sistema de Garantía de Calidad.

Grado en Educación Primaria

Por asignaturas

- Profundizar en la formación del profesorado sobre el análisis de los resultados académicos para que éste se convierta en un espacio de discusión que redunde en el enriquecimiento mutuo docente y en la mejora de la calidad de la titulación.
- Reflexión sobre tasas e indicadores del Grado en Educación Primaria.

Por titulación



- Utilizar el contexto de elaboración del Informe de auto-evaluación del Grado para acometer una revisión general del título que derive en la formulación de propuestas de mejora.
- Ampliar y actualizar las Comisiones de Autoevaluación que intervienen en el proceso de renovación de la acreditación de los Grados
- Evaluar los principales Indicadores de título con vista a la acción para la mejora de resultados en aquellas tasas con porcentajes menos satisfactorios.
- Actualizar el Programa de Orientación Profesional, utilizando los recursos institucionales para la realización de charlas dentro del mismo para el alumnado de la titulación.
- Actualizar el Programa de Apoyo a la Formación que mantiene la estructura de coordinación y tutoría para todo el alumnado, así como el mantenimiento de la dinámica prevista de coordinación a lo largo del curso académico.
- Proseguir con la mejora en la disponibilidad y accesibilidad de la documentación relacionada con el gobierno del centro y la gestión de la calidad.
- Incrementar y diversificar la información que reciben los grupos de interés implicados en las titulaciones desde el SGIC.

Grado en Educación Social

Por asignaturas

- Supervisión por parte de los Departamentos de las guías docentes para que estas cumplan su papel y en ellas aparezcan definidos con claridad los parámetros referidos a contenidos, metodología y evaluación.
- Favorecer una relación interdisciplinar y una coordinación entre asignaturas que coinciden temporalmente a través de la acción de las coordinaciones de nivel y el profesorado.
- Potenciar una mejor coordinación entre los distintos grupos de una misma asignatura, cuando ocurra esta situación, mediante la acción de las Coordinaciones de Asignatura.



- Rentabilizar las posibilidades que ofrece la Coordinación de curso y Persona tutora de grupo, evitando que sean meras figuras burocráticas, por parte de la Coordinación de Título.

Por titulación

- Proporcionar al alumnado, en distintos momentos a lo largo de los cuatro cursos, información sobre el perfil profesional y las salidas profesionales del Grado en Educación Social, fomentando así la distribución de información personalizada y específica
- Realizar diversas acciones, entre las cuales se encuentra la evaluación de los Indicadores de título, para la identificación de las causas de abandono de la titulación desde la prevención a través de grupos de discusión con el alumnado, así como cuando éste ya se ha producido mediante la realización de encuestas.
- Conocer el impacto que los informes de calidad realizados en cursos anteriores, han tenido en la mejora de la titulación mediante informes emitidos por la persona responsable de la calidad en el Centro o quien sea designado para ello.
- Fomentar la coordinación horizontal y vertical en los distintos cursos de la titulación, concienciando al profesorado de la importancia de su participación real a estos niveles.

Grado en Pedagogía

Por asignaturas

- Supervisar, por parte de los Departamentos, las guías docentes para evitar, fomentar su uso y garantizar su cumplimiento.
- Aumentar la coordinación de asignaturas impartidas por diferentes docentes en distintos grupos a través de la acción de las Coordinaciones de Nivel y el profesorado.
- Rentabilizar las posibilidades que ofrece la Coordinación de curso y Persona tutora de grupo, evitando que sean meras figuras burocráticas.



- Potenciar una mejor coordinación entre el profesorado de los distintos grupos de una misma asignatura, así como entre el de las distintas asignaturas que integran una materia o que resultan próximas.
- Suministrar información detallada a los Departamentos implicados en la docencia de las asignaturas cuando existan diferencias en las tasas de rendimiento y éxito de las distintas asignaturas, particularmente cuando estas diferencias se ubiquen por encima y por debajo de la media de la titulación en el porcentaje analizado

Por titulación

- Conocer el impacto que los informes de calidad anteriores han tenido en la mejora de la titulación, o al menos, las líneas de mejora que se han ido sugiriendo repetidamente con anterioridad y que podrían ser indicativos de aspectos a los que atender de manera prioritaria
- Profundizar en las causas del ligero aumento de las tasas de abandono, mediante grupos de discusión y encuestas a alumnado y profesorado, entre otras acciones, con la implicación de las coordinaciones, personas tutoras y responsables de calidad
- Fomentar la coordinación horizontal y vertical en los distintos cursos de la titulación, mediante las figuras de coordinación designadas por la Facultad, tomando en consideración las sugerencias que se plantearon en el informe de análisis de satisfacción de la titulación de Pedagogía para el periodo 2009-2014
- Analizar la situación que concurre en asignaturas con tasas de éxito muy elevadas o inferiores respecto a la media de la Titulación.

Máster en Educación y Museos, Patrimonio, Identidad y Mediación Cultural.

Por asignaturas

- Diseñar materiales de coordinación para el desarrollo de Trabajos Fin de Máster (TFM).



- Incrementar la orientación y el apoyo en el desarrollo de la asignatura TFM con un mayor número de videoconferencias.
- Ajustar el diseño de la asignatura TFM para relacionarla con otra asignatura, la cual deberá ser así mismo reajustada, para fomentar el contacto con las personas tutoras y el inicio de su elaboración en tiempo adecuado.
- Ampliar el seguimiento y tutela de los TFM y que el alumnado pueda presentar sus trabajos en las convocatorias establecidas en el curso académico.

Por titulación

- Mejorar y perfeccionar el uso de las herramientas de comunicación disponibles en el Aula Virtual.
- Realizar cursos formativos para mejorar el uso de herramientas para personas tutoras, coordinaciones de las asignaturas y personal colaborador del Master.
- Continuar trabajando en la agrupación del alumnado para la realización de tareas, flexibilizando su número en función del tipo de las mismas, favoreciendo la cooperación y relación entre éste, respetando la opción para trabajar individualmente en los casos fundamentados.
- Actualizar los contenidos de cada asignatura y ajuste de tareas y tiempos de las mismas.
- Actualizar y mejorar el Plan de Orientación y Tutoría.

Máster en Investigación Musical

Por asignaturas

- Optimizar la cuantía de la calificación y la adaptación al perfil del alumnado, respecto a lo cual se presenta como conveniente, diferenciando la intensidad científica del volumen de trabajo, reducir el relacionado con las asignaturas para permitir una mayor dedicación al Trabajo Fin de Máster, incidiéndose así en el respeto de lo señalado en las Guías Docentes sobre el trabajo autónomo del alumnado.



- Mejorar la intensidad y la redacción de los trabajos de investigación.
- Mejorar el análisis de las tasas de rendimiento tomando en consideración los diversos factores que generan una mediatización de los índices.

Por titulación

- Mantener y optimizar aún más, si cabe, las mejoras generales mediante la adopción de medidas puntuales e individuales para que la tasa de graduación de la titulación continúe en los márgenes señalados en la Memoria Verificada y la media de otras titulaciones del centro y mejore.

Máster Universitario en Formación del Profesorado de Educación Secundaria Obligatoria y Bachillerato, Formación Profesional, Enseñanzas de Idiomas y Enseñanzas Artísticas

Por asignaturas

- Solicitar a la Unidad para la Calidad de la Universidad de Murcia las tasas de Rendimiento y de Éxito de cada una de las especialidades del Máster: totales, por asignaturas del módulo genérico, por asignaturas del módulo específico y para las asignaturas Prácticas de Enseñanza I y II y Trabajo Fin de Máster
- Solicitar a la Unidad para la Calidad de la Universidad de Murcia las tasas de Rendimiento y de Éxito de los ocho grupos de las asignaturas del módulo genérico.
- Solicitar a la Unidad para la Calidad de la Universidad de Murcia los estadísticos descriptivos de las calificaciones académicas del alumnado en cada asignatura, grupo y especialidad (frecuencias absolutas y relativas, valores mínimo y máximo, rango, media, moda, mediana y desviación típica), atendiendo a cada uno de los intervalos/categorías del sistema de calificaciones universitario.
- Realizar un seguimiento de las guías docentes para garantizar su ajuste a las fichas de las materias de la Memoria Verificada y la correspondencia efectiva de la planificación reflejada en la Guía Docente y la práctica.



- Continuar avanzando en la elaboración de un Manual de Buenas Prácticas para la elaboración, tutela y evaluación con rúbricas para cada una de las modalidades de los TFM (revisión crítica, trabajo empírico, propuesta didáctica).
- Continuar con la elaboración de una Guía de Buenas Prácticas de Enseñanza, incluyendo rúbricas.

Por titulación

- Hacer llegar este Informe de los Resultados Académicos de la Titulación a todas las áreas de conocimiento y departamentos responsables de su Plan de Estudios.
- Publicar en la página Web del Título en abierto a toda la sociedad, un informe de los resultados de la Titulación sintetizados que incluya, entre otros, el histórico de estos datos: tasas de graduación, eficiencia y abandono.

Máster en Inclusión-Exclusión Social y Educativa: Políticas, Programas y Prácticas

Por asignaturas

- Se propone mejorar la coordinación entre el profesorado que imparte en una misma asignatura.

Por titulación

- Estudiar la propuesta de modificación de la Memoria de la Titulación, para reducir el número de asignaturas optativas que se ofertan y realizar una mejor distribución de las asignaturas entre los dos cuatrimestres, a propuesta del alumnado, y de manera consensuada por el profesorado de las áreas de conocimiento que participan en el Máster.

Máster en Investigación e Innovación en Educación Infantil y Educación Primaria

Por asignaturas



- Aumentar la coordinación entre el profesorado que imparte la misma asignatura, principalmente en las asignaturas obligatorias.
- Incrementar el control y seguimiento de las tareas y responsabilidades de quienes asumen la tutoría de Trabajos Fin de Máster por parte de la coordinación del Máster.

Máster en Investigación, Evaluación y Calidad en educación

Por asignaturas

- Mejorar el diseño del cuadro horario y la distribución de la carga horaria.
- Incrementar la coordinación entre el profesorado de una asignatura y reflexionar sobre la limitación del número de docentes que participan en cada una de ellas.
- Revisar el equilibrio entre la carga crediticia de las asignaturas y el volumen de trabajo autónomo.

Por titulación

- Proporcionar al alumnado información sobre el perfil profesional y las salidas profesionales.
- Incrementar el número de personas expertas externas.

Máster en Orientación, Asesoramiento y Mediación Familiar

Por titulación

- Establecer un espacio de diálogo y encuentro entre todo el profesorado de la titulación (materias, prácticas y labores tutoriales) a lo largo del curso académico.
- Continuar proporcionando información detallada durante el curso sobre el perfil profesional y salidas profesionales del Máster, utilizando los recursos institucionales relacionados.
- Mantener la sesión preliminar de trabajo con el objetivo de explicar el contenido de todas las guías docentes del Máster, la normativa de la Universidad para la



realización del Trabajo Fin de Máster, las líneas de investigación y la utilización de las herramientas de trabajo en el Aula Virtual.

5.4.7. Centro adscrito ISEN Formación Universitaria

Grado en Educación Infantil (Cartagena)

Por asignaturas

Las asignaturas que difieren más de un 20% de la media tanto en tasa de Rendimiento como en tasa de Éxito son solo dos.

Por titulación

En el grado de Educación Infantil no se puede hablar aún de tasas de Graduación debido a que la primera promoción finaliza en el curso 2015-2016. Hasta la fecha se puede hablar que existe una tasa de Abandono del 5% y una tasa de Eficiencia de más del 87%.

Grado en Educación Primaria (Cartagena)

Por asignaturas

Se identifican cinco asignaturas (dos en primer curso, una en segundo y una en tercero) que difieren en más de un 20% respecto a la tasa de éxito media de la titulación de Grado en Educación Primaria (Cartagena). Se propone reforzar la coordinación del profesorado que imparte la misma asignatura en grupo distintos por parte de quien asume la coordinación de curso. Con respecto a las asignaturas en las que se encuentran diferencias significativas entre el grupo 1 y el grupo 2, sería necesario analizar con el profesorado de la asignatura dónde consideran que puede estar la causa para una diferencia tan acusada entre ambos grupos, pues en determinadas asignaturas es el mismo profesor el que imparte la asignatura en ambos grupos.



Grado en Relaciones Laborales y Recursos Humanos (Cartagena)

Por asignaturas

- Se identifican cinco asignaturas (dos en primero, una en segundo y una en tercero) que difieren en más de un 30% respecto de la tasa de rendimiento media de la titulación de Grado en Relaciones Laborales y Recursos Humanos (Cartagena). Asimismo, se identifican cinco asignaturas que difieren en más de un 20% respecto a la tasa de éxito media de la titulación de Grado en Relaciones Laborales y Recursos Humanos (Cartagena). Las propuestas de mejora son:
- Reforzar la coordinación del profesorado que imparte asignaturas del área por parte de quien asume la coordinación de curso.
- Proponer la realización de seminarios de ampliación y apoyo al alumnado que presente dificultades y necesidades específicas en las asignaturas que presentan tasas más altas de rendimiento y que deseen participar de forma voluntaria. Los talleres o seminarios se realizarían fuera el horario lectivo de clase y se considerará recomendable que sea impartido por el profesorado de estas materias.

Por titulación

- Las principales diferencias en tasas de rendimiento y éxito entre cursos de la titulación se centran entre asignaturas concretas de los cursos de primero a tercero y cuarto. En este sentido, se propone fortalecer la comunicación entre el profesorado coordinador de los diferentes cursos y generar estructuras de coordinación periódicas, como una comisión de profesorado coordinador de curso, en la que compartan información y proyectos de acción conjunta.
- Se contempla el éxito del Módulo 0, dirigido a aportar un marco conceptual y teórico que enriquezca los conocimientos básicos del alumnado. Mantenimiento de estos módulos para las asignaturas que lo necesiten
- Continuar elaborando la Guía de coordinación de Grado donde se detallan las funciones de cada uno de los actores implicados en la coordinación y seguimiento del grado, haciendo especial hincapié en la figura de la Coordinación de grupo.



- Seguir potenciando la utilización de la agenda del AULA VIRTUAL para avisar al alumnado de las actividades evaluables.
- Implementar jornadas a través de la aplicación CASIOPEA, que den créditos al alumnado que participe en ellas.

5.4.8. Facultad de Economía y Empresa

Grado en Administración y Dirección de Empresas

Por asignaturas

Las asignaturas cuantitativas, y con mayores contenidos formales, son las que presentan tasas de rendimiento y éxito más bajas, sobre todo en primer y segundo curso.

- Se recomienda seguir profundizando en los esfuerzos tanto en metodología de enseñanza y aprendizaje como en los criterios de evaluación, en especial en aquellas asignaturas que están debajo de la media de su curso.
- Potenciar el uso de las tutorías, especialmente por parte del estudiantado de primer curso.
- Se plantea, como experiencia piloto, establecer una tutoría obligatoria para cada asignatura con el objetivo de que el estudiante se dirija al docente fuera del aula para comentar conceptos de la asignatura.
- Potenciar la asistencia a clase.
- Puesta en común de criterios de evaluación y metodologías de enseñanza de aquellas asignaturas que presentan mejores resultados.

Por titulación

- Se propone una revisión del perfil de entrada y los niveles de acceso debido a las carencias importantes en las competencias de expresión oral, escrita, y razonamiento lógico, deductivo y matemático que presentan el alumnado que accede a esta titulación.



- Teniendo en cuenta la alta tasa de abandono, se propone una reducción del número de estudiantes de nuevo ingreso.
- Informar al alumnado futuro de las diferencias que existen entre los grados que se cursan en la facultad, así como de las asignaturas o materias de mayor dificultad y el peso e importancia que tienen en la titulación para que puedan aumentar sus esfuerzos en preparar ex ante dichos contenidos. En este sentido, se propone programar visitas a centros de secundaria con docentes y estudiantes de la facultad.
- Intentar mejorar la formación previa del estudiante matriculado a través de cursos *on line*.
- Realizar un proyecto de innovación educativa interdepartamental que intente cubrir las deficiencias que de forma global afectan negativamente a nuestras titulaciones.
- Posibilidad de realizar reuniones entre grupos de estudiantes y docentes para que de manera constructiva se expresen opiniones y puntos de vista de las dos partes, y así poder llegar a propuestas de mejora.

Grado en Economía

Por asignaturas

- Revisión de contenidos y sistemas de evaluación continua en aquellas asignaturas que requieren un mayor dominio de competencias matemáticas, pues son las que presentan peores indicadores de resultados en la titulación. Asimismo, también se propone revisar el programa e introducir cambios en la evaluación continua de la asignatura de último curso con peores resultados. En este último caso, el objetivo es introducir métodos inspirados en las asignaturas con mejores resultados.

Por titulación



- Seguir informando al alumnado de nuevo acceso sobre los requerimientos matemáticos de la titulación, elaboración de materiales de refuerzo disponibles en abierto en internet –Matemáticas cero-, adaptación o incluso reducción de algunos contenidos en las asignaturas afectadas. Además, esta comisión propone seguir buscando posibles soluciones, en la medida de nuestras posibilidades, para tratar de adecuar mejor al Grado en Economía el perfil de ingreso del estudiante.

Grado en Marketing

Por asignaturas

- Realizar reuniones de trabajo tanto con las asignaturas que han tenido bajadas significativas en las tasas de rendimiento y de éxito, especialmente en primer curso, como con aquellas que han tenido mejoras importantes, con el objetivo de detectar las posibles causas de estos cambios en los resultados.

Por titulación

- Informar al alumnado futuro sobre los conocimientos previos que deben tener para acceder a la titulación, las características de las asignaturas, y la diferencia entre los distintos grados que se imparten en la Facultad.
- Organizar un equipo de trabajo para detectar cuáles son las deficiencias que tiene el alumnado del grado y realizar un proyecto en el que se dé respuesta a esas carencias de manera que el estudiante que lo necesite pueda utilizar esos materiales con los que alcanzar el nivel mínimo necesario para cursar con éxito las diferentes asignaturas.
- Potenciar reuniones de coordinación horizontal y vertical, con el fin de ajustar mejor los contenidos, evitar los solapamientos e intentar realizar actividades conjuntas entre varias asignaturas.

Máster Universitario en Ciencias de la Empresa

Por asignaturas



- Análisis del programa y del proceso de aprendizaje del estudiante en todas las asignaturas con el objetivo de reestructurar y adaptar los contenidos para facilitar el proceso de aprendizaje.

Por titulación

- Informar personalmente a los futuros estudiantes, antes de matricularse en el Máster, de los contenidos y finalidad del mismo.
- Realizar cronogramas de las asignaturas para garantizar una mayor coordinación entre las mismas.
- Distribuir la carga de trabajo del estudiante, facilitando el aprendizaje.
- Facilitar la realización del TFM incrementando la información y la relación entre docentes y estudiantes.
- Realizar reuniones periódicas entre la Comisión Académica y el profesorado para evaluar el desarrollo del Máster.
- Realizar un seguimiento personalizado del estudiante por parte de la Comisión Académica del Máster, a través de quien asume su Coordinación.

Máster en Finanzas

- Realizar un seguimiento más cercano del alumnado con el TFM pendiente para evitar, en la medida de lo posible, que vayan postergando el trabajo y al final se encuentren con falta de tiempo para acabarlo en plazo. En concreto, se prevé la realización de, al menos, una sesión de tutoría inicial (en la que se establecerá el plan de trabajo a seguir por el estudiante) y una sesión de tutoría final (dirigida a revisión de la última versión del trabajo, como paso previo a su presentación), así como las sesiones intermedias de seguimiento que puedan ser precisas en cada caso para una adecuada supervisión del desarrollo del TFM.

Máster en Desarrollo Económico y Cooperación Internacional



Organización de talleres formativos a lo largo del curso sobre cómo abordar el TFM, la publicación y asignación adelantada de las líneas de trabajo, la vinculación directa entre el Practicum y el TFM, etc.

Máster Universitario en Sociología Aplicada

Repasar las metodologías docentes y métodos de evaluación debido a la heterogeneidad del estudiante. También es conveniente ofrecer material introductorio dirigido especialmente a aquel alumnado que no proceden del grado en sociología. Se plantea en este sentido incorporar dicho material en el Manual Propedéutico que se entrega a cada estudiante al inicio del Máster.

Máster Universitario en Dirección de Empresas MBA

Hacer un seguimiento cercano del progreso del alumnado en la elaboración del TFM con el fin de evitar, en la medida de lo posible, que vayan postergando el trabajo y al final se encuentren con falta de tiempo para acabarlo en plazo.

Máster en Economía

No parecen necesarias, a la vista de la extinción del título.

5.4.9. Facultad de Ciencias del Deporte

Grado en Ciencias de la Actividad Física y del Deporte

Por asignaturas

- La Coordinación de la Comisión de Calidad junto a la Dirección del Departamento se reunirá con el profesorado de asignaturas con mayores desviaciones con respecto a la media.
- Se enviará el enlace *on line* donde los responsables de cada asignatura pueden consultar los resultados.
- Se seguirán supervisando los procesos de aprendizaje y los métodos de evaluación y adquisición de competencias de las distintas asignaturas.



Por titulación

Se realizarán acciones formativas de mejora globales destinadas al profesorado que mejoren los procesos de aprendizaje.

Máster en Investigación en Ciencias de la Actividad Física y del Deporte

Por asignaturas

- La Coordinación de la Comisión de Calidad junto a la dirección del Departamento se reunirá con el profesorado de asignaturas con mayores desviaciones con respecto a la media.
- Se enviará el enlace *on line* donde los responsables de cada asignatura pueden consultar los resultados.
- Se seguirán supervisando los procesos de aprendizaje y los métodos de evaluación y adquisición de competencias de las distintas asignaturas.

Por titulación

Se realizarán acciones formativas de mejora globales destinadas al profesorado que mejoren los procesos de aprendizaje.