



**ACTA DE LA COMISIÓN DE GARANTÍA INTERNA DE LA CALIDAD DE
LA FACULTAD DE CIENCIAS DEL TRABAJO, DE 24 DE ABRIL DE 2015**

En la ciudad de Murcia, el día 17 de marzo de 2015, queda reunida bajo la presidencia de la Sra. Vicedecana de Calidad del Centro en el seminario -1 de la Facultad de Ciencias del Trabajo, la Comisión de Garantía Interna de la Calidad en sesión virtual. Habiendo sido oportunamente convocados todos sus miembros y con la asistencia de los que a continuación se relacionan, se trataron, de acuerdo con el Orden del Día, los siguientes asuntos:

ASISTENTES:

Todos los miembros de la Comisión (sesión virtual)

Punto primero: análisis del proceso de Resultados académicos (PC05).

En este punto se aborda el análisis de resultados del curso 2013-14 por titulaciones: Grado en Relaciones Laborales y Recursos Humanos, Máster en Dirección y Gestión de Recursos Humanos, Máster en Orientación e Intermediación Laboral y Máster en Prevención de Riesgos Laborales, de conformidad con los datos reflejados en los respectivos informes. Los cuatro informes que recogen el análisis realizado por la correspondiente Comisión Académica y por la Comisión de Calidad se presentan como adjuntos a este documento (ver anexo 1). No existe informe del Máster en Desarrollo y Empleo Local al no haberse ofertado en el curso 2013-14.

Punto segundo: análisis del proceso de medición, análisis y mejora (PM01).

Se aprueba el plan anual de actuaciones o de mejoras 2015 (ver anexo 2).

Sin más asuntos que tratar, se levanta la sesión a las 12:00 horas.

Murcia, 24 abril de 2015
LA SECRETARIA

Alejandra Selma Penalva



ANEXO 1: ANÁLISIS DEL PROCESO DE RESULTADOS ACADÉMICOS (PC05).

ANÁLISIS RESULTADOS ACADEMICOS **ACCIONES DE MEJORA**

Centro: FACULTAD DE CIENCIAS DEL TRABAJO Titulación: GRADO DE RELACIONES LABORALES Y RECURSOS HUMANOS	Fecha: 08/04/2015
------------------------------------------------------------------------------------------------------------------------	--------------------------

A) Resumen descriptivo de los resultados obtenidos

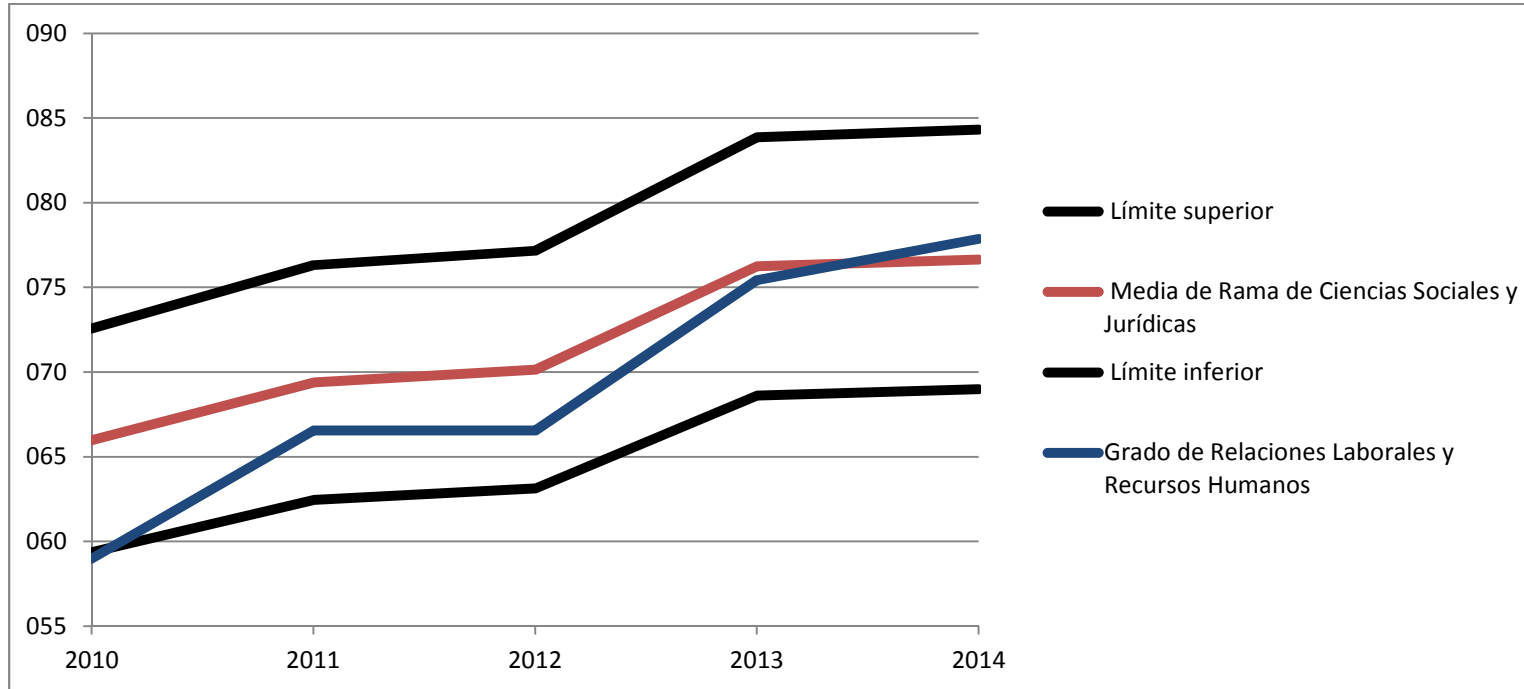
Tasa de Rendimiento

La Tasa de Rendimiento del Grado de Relaciones Laborales y Recursos Humanos ha mejorado en el periodo 2009/2010 a 2013/2014. En el curso 2013/2014 se encuentra en niveles que superan a la media de la Rama de conocimiento de Ciencias Sociales y Jurídicas. Atendiendo a la Figura 1, no existen diferencias superiores ni inferiores al 10% de la media de la rama en el periodo examinado.

IN01. Tasa de Rendimiento (%)

Porcentaje de créditos superados por el total de alumnos matriculados en la asignatura en relación con el número de créditos matriculados por el total de alumnos matriculados en la asignatura.

Figura 1. Tasa de Rendimiento del Grado de Relaciones Laborales y Recursos Humanos y de la Rama de Ciencias Sociales y Jurídicas.



Fuente: Elaboración propia; Límite inferior: un 10% por debajo de la media de la media de Rama de Ciencias Sociales y Jurídicas; Límite superior: un 10% por encima de la media de la Rama de Ciencias Sociales y Jurídicas.

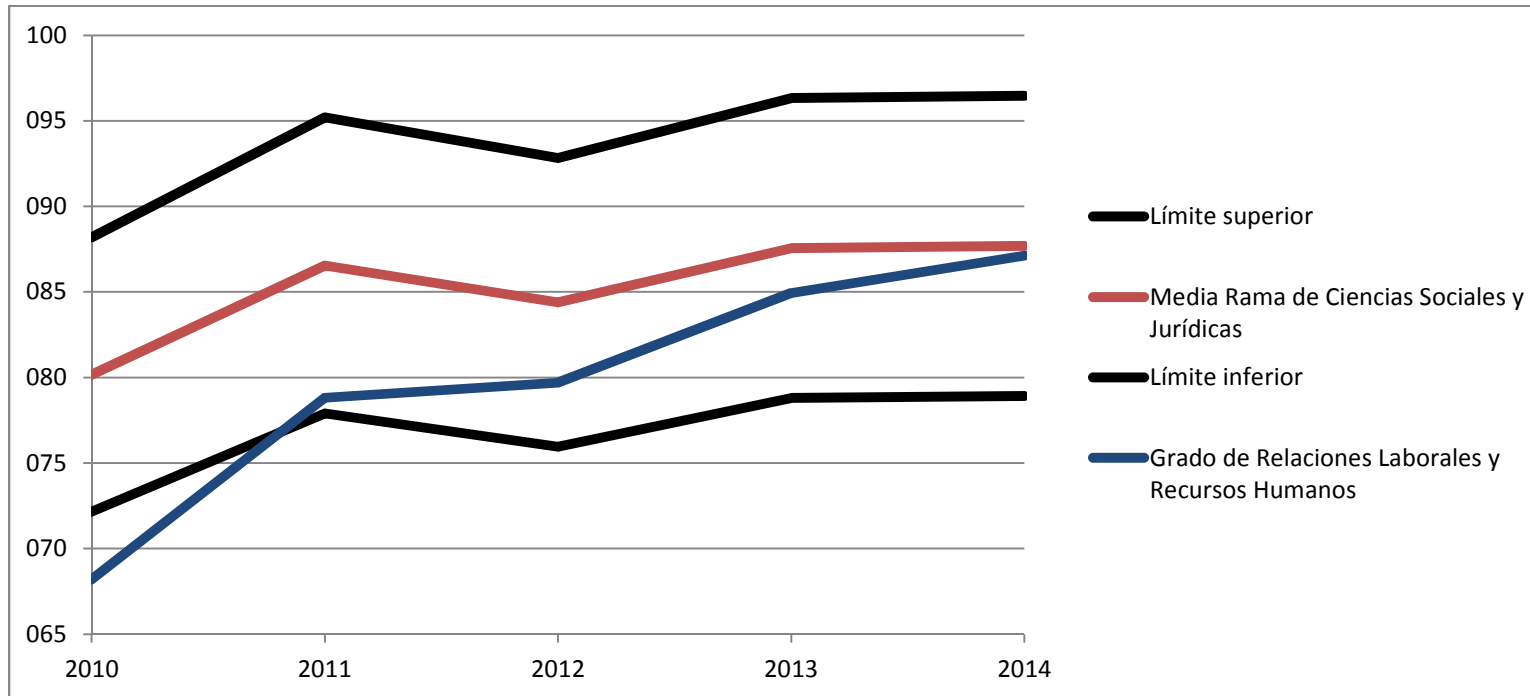
Tasa de Éxito

La Tasa de Éxito del Grado de Relaciones Laborales y Recursos Humanos ha mejorado en el periodo 2009/2010 a 2013/2014. En el curso 2013/2014 se encuentra en niveles medios similares a los de la Rama de conocimiento de Ciencias Sociales y Jurídicas. Atendiendo a la Figura 2, no existen diferencias superiores ni inferiores al 10% de la media de la rama en el periodo examinado, excepto en el primer curso de implantación del grado 2009/2010.

IN02. Tasa de éxito (%)

Porcentaje de créditos superados por el total de alumnos matriculados en la titulación en relación con el número de créditos presentados por el total de alumnos matriculados en la titulación. En el cálculo del número de créditos presentados no se tiene en cuenta si el alumno se presenta a más de una convocatoria.

Figura 2. Tasa de Éxito del Grado de Relaciones Laborales y Recursos Humanos y de la Rama de Ciencias Sociales y Jurídicas.



Fuente: Elaboración propia; Límite inferior: un 10% por debajo de la media de la media de Rama de Ciencias Sociales y Jurídicas; Límite superior: un 10% por encima de la media de la Rama de Ciencias Sociales y Jurídicas.

Tasa de graduación, abandono, eficiencia y duración media de los estudios

La Tasa de graduación en la duración del plan de estudios n del Grado de Relaciones Laborales y Recursos Humanos ha disminuido ligeramente del curso 2012/13 al curso 2013/14, pasando de un 32,9% a un 30,58% (ver tabla 1). La tasa de graduación Real Decreto (n+1) se sitúa en un 47,19% en el curso 2013/2014, primer año para el que se tienen medidas para tal indicador. Por otro lado, la tasa de abandono R.D. 1393/2007 ha disminuido considerablemente del curso 2012/2013 al curso 2013/2014, pasando de un 33,33% al 26,21% en el último curso. No así, la tasa de abandono REACU que se ha incrementado desde el curso 2011/12 al curso 2013/14, situándose en el último curso en un 28%. Por último, señalar que la tasa de eficiencia ha disminuido ligeramente en el curso 2013/2014 situándose en un 94,61%, y que la duración del grado se ha incrementado hasta situarse en 4,37 años en el curso 2013/2014.

Tabla 1. Indicadores de graduación, abandono, eficiencia y duración media de los estudios del Grado de Relaciones Laborales y Recursos Humanos

	2009/10	2010/11	2011/12	2012/13	2013/14
Tasa de graduación en la duración del plan de estudios n				32,9	30,58
Tasa de graduación Real Decreto (n+1)					47,19
Tasa de abandono R.D. 1393/2007				33,33	26,21
Tasa de abandono REACU			23,38	24,76	28

Facultad de Ciencias del Trabajo

Campus Universitario de Espinardo. 30100 Murcia
T. 868 883 112 – <http://www.um.es/web/cctrabajo/>



Tasa de eficiencia				97,39	94,61
Duración media de los estudios	2,00	2,00	2,02	4,00	4,37

Fuente: Elaboración propia

IN03.1 Tasa de graduación en la duración del plan de estudios, n (%)

Porcentaje de estudiantes que finalizan la enseñanza en el tiempo previsto en el plan de estudios en relación a su cohorte de entrada.

IN03.2 Tasa de graduación, según RD, (n+1) (%)

Porcentaje de estudiantes que finalizan la enseñanza en el tiempo previsto en el plan de estudios o en un año académico más en relación a su cohorte de entrada.

IN04.1 Tasa de abandono, según RD (%)

Relación porcentual entre el número total de estudiantes de una cohorte de nuevo ingreso que debieron obtener el título el año académico anterior y que no se han matriculado ni en ese año académico ni en el anterior.

IN04.2 Tasa de abandono REACU (%)

Relación porcentual entre los estudiantes de una cohorte de entrada C matriculados en el título T en el curso académico X, que no se han matriculado de dicho título T en los cursos X+1 y X+2 (y que no han finalizado los estudios), y el número total de estudiantes de la cohorte de entrada C que accedieron al mencionado título T en el curso académico X.

IN05. Tasa de eficiencia (%)

Relación porcentual entre el número total de créditos del plan de estudios a los que debieron haberse matriculado a lo largo de sus estudios el conjunto de graduados de un determinado año académico y el número total de créditos en los que realmente han tenido que matricularse. Para el cálculo de la tasa de eficiencia se excluyen a los alumnos que no superan el mínimo de créditos del plan de estudios por provenir de adaptaciones etc.

IN06. Duración media de los estudios (con coeficiente corrector)

$$\frac{\sum N^{\circ} \text{ de años en graduarse } \times N^{\circ} \text{ de alumnos graduados}}{N^{\circ} \text{ de alumnos graduados } \times \text{años de duración del plan de estudios}}$$

Se excluyen adaptados, trasladados y alumnos a tiempo parcial.

Número de alumnos matriculados

El número de alumnos del Grado de Relaciones Laborales y Recursos Humanos se ha incrementado de 262 alumnos en el curso 2009/2010 a 1029 alumnos en el curso 2013/2014, al igual que el de la Rama de Ciencias Sociales y Jurídicas, que ha pasado de 3436 alumnos en el curso 2009/2010 a 13761 alumnos en el curso 2013/2014 (ver figura 3). El grado de Relaciones Laborales y Recursos Humanos representa

Facultad de Ciencias del Trabajo

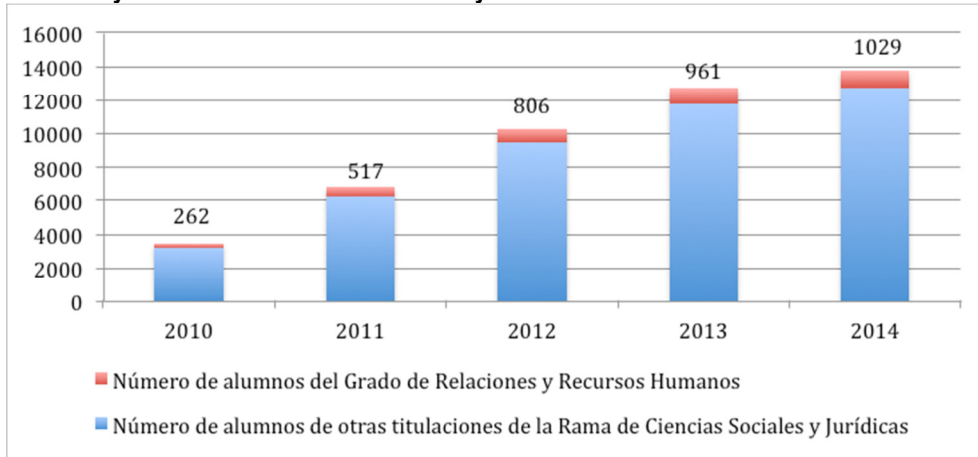


un 7,5% aproximadamente de los alumnos de la Rama de Ciencias Sociales y Jurídicas. Cabe destacar que en los dos últimos cursos académicos la tasa de variación de los alumnos matriculados en el Grado de Relaciones y Recursos Humanos es sensiblemente inferior a la de la Rama de Ciencias Sociales y Jurídicas (ver figura 4).

IN08. Número de alumnos matriculados.

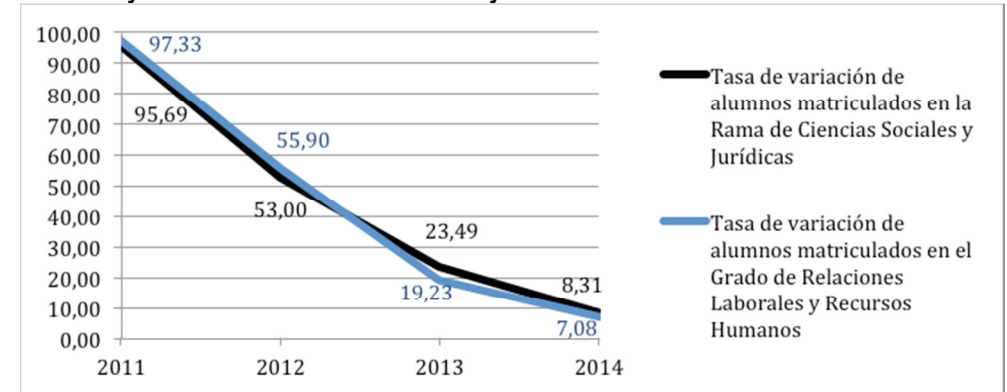
Número total de alumnos matriculados en una titulación.

Figura 3. Número de alumnos matriculados en el Grado de Relaciones Laborales y Recursos Humanos y en la Rama de Ciencias Sociales y Jurídicas



Fuente: Elaboración propia

Figura 4. Número de alumnos matriculados en el Grado de Relaciones Laborales y Recursos Humanos y en la Rama de Ciencias Sociales y Jurídicas



Fuente: Elaboración propia



Facultad de Ciencias del Trabajo

Campus Universitario de Espinardo. 30100 Murcia
T. 868 883 112 – <http://www.um.es/web/cctrabajo/>

**B) ANÁLISIS DE LOS RESULTADOS**

Analizar aquellas asignaturas que difieran un 20% de la media de la titulación para grados, así como de la media de la rama

En la tabla 2, se adjuntan las asignaturas que no alcanzan el límite inferior, o superan el límite superior, para la Tasa de Rendimiento del Grado de Relaciones Laborales y Recursos Humanos en el curso 2013/2014.

IN01. Tasa de Rendimiento (%)

Porcentaje de créditos superados por el total de alumnos matriculados en la asignatura en relación con el número de créditos matriculados por el total de alumnos matriculados en la asignatura.

Tabla 2. Cuadro resumen de la Tasa de Rendimiento – Curso 2013/2014

	Asignaturas que <u>no alcanzan el límite inferior</u> de la Tasa de Rendimiento ¹	Asignaturas que <u>superan el límite superior</u> de la Tasa de Rendimiento ²
Primero	Elementos de Derecho Civil (Grupo 3) Administración de Empresas (Grupos 2 y 3) Historia de las Relaciones Laborales (Grupo 3) Estadística para las Ciencias Sociales (Grupos 2 y 3) Teoría de las Relaciones Laborales (Grupo 3) Organización de Empresas (Grupo 3) Derecho Sindical (Grupo 3)	Elementos de Derecho Civil (Grupos 1 y 2) Sociología del Trabajo (Grupo 1) Introducción a la Economía (Todos los grupos) Psicología del Trabajo y de las Organizaciones (Grupos 2 y 3) Teoría de las Relaciones Laborales (Grupo 1) Derecho Sindical (Grupo 1)
Segundo	Derecho del Trabajo I (Grupo 3) Análisis del Entorno Económico (Grupos 1, 2 y 3) Introducción a la contabilidad (Grupo 3)	Derecho Mercantil (Grupo 3) Investigación y técnicas de investigación social (Grupo 1) Derecho del Trabajo II (Grupo 3) Derecho de la Seguridad Social I (Grupo 1)
Tercero	Derecho Administrativo (Grupos 1 y 3)	Derecho del Trabajo III (Grupo 1) Psicología del conflicto, negociación y mediación (Grupo 3) Marco Normativo de las Políticas Sociolaborales (Grupo 1) Régimen Jurídico de la Prevención de Riesgos Laborales (Grupo 3)
Cuarto	Trabajo fin de grado (Grupos 1 y 2)	Salud laboral y prevención de riesgos laborales (Grupo 2) Derecho procesal laboral (Grupos 1 y 2) Análisis y evaluación de políticas sociolaborales (Grupos 1 y 2) Desarrollo Local (Grupos 1 y 2) Relaciones de género y trabajo (Grupos 1 y 2) Prácticas Externas (Grupos 1 y 2) Derecho administrativo de la función pública (Grupo único) Derecho de las entidades de economía social (Grupo único) Marketing interno y de la organización (Grupo único) Sistema fiscal español (Grupo único) Prácticas Externas II (Grupo único)



Fuente: Elaboración propia; ¹ Límite inferior: aquellas asignaturas que difieran un 20% por debajo de la media del curso académico, titulación o rama de actividad; ² Límite superior: aquellas asignaturas que difieran un 20% por encima de la media del curso académico, titulación o rama de actividad



Tabla 3. Tasa de Rendimiento. Primer Curso de Grado de Relaciones Laborales y Recursos Humanos

ASIGNATURA	Asignatura	Curso en plan de estudios: Primero			Grado de RRL y RRHH			Rama de conocimiento		
		L. Inf (-20%)	Media	L. Sup (+20%)	L. Inf (-20%)	Media	L. Sup (+20%)	L. Inf (-20%)	Media	L. Sup (+20%)
ELEMENTOS DE DERECHO CIVIL (6)	66,23	54,30	67,88	81,46	62,29	77,86	93,43	61,31	76,64	91,97
GRUPO 1	88,51	54,30	67,88	81,46	62,29	77,86	93,43	61,31	76,64	91,97
GRUPO 2	84,09	54,30	67,88	81,46	62,29	77,86	93,43	61,31	76,64	91,97
GRUPO 3	38,58	54,30	67,88	81,46	62,29	77,86	93,43	61,31	76,64	91,97
SOCIOLOGÍA DEL TRABAJO (6)	71,90	54,30	67,88	81,46	62,29	77,86	93,43	61,31	76,64	91,97
GRUPO 1	92,11	54,30	67,88	81,46	62,29	77,86	93,43	61,31	76,64	91,97
GRUPO 2	78,05	54,30	67,88	81,46	62,29	77,86	93,43	61,31	76,64	91,97
GRUPO 3	54,31	54,30	67,88	81,46	62,29	77,86	93,43	61,31	76,64	91,97
INTRODUCCIÓN A LA ECONOMÍA (6)	90,00	54,30	67,88	81,46	62,29	77,86	93,43	61,31	76,64	91,97
GRUPO 1	93,24	54,30	67,88	81,46	62,29	77,86	93,43	61,31	76,64	91,97
GRUPO 2	93,33	54,30	67,88	81,46	62,29	77,86	93,43	61,31	76,64	91,97
GRUPO 3	84,38	54,30	67,88	81,46	62,29	77,86	93,43	61,31	76,64	91,97
ADMINISTRACIÓN DE EMPRESAS (6)	58,22	54,30	67,88	81,46	62,29	77,86	93,43	61,31	76,64	91,97
GRUPO 1	77,63	54,30	67,88	81,46	62,29	77,86	93,43	61,31	76,64	91,97
GRUPO 2	49,47	54,30	67,88	81,46	62,29	77,86	93,43	61,31	76,64	91,97
GRUPO 3	52,89	54,30	67,88	81,46	62,29	77,86	93,43	61,31	76,64	91,97
PSICOLOGÍA DEL TRABAJO Y ORGANIZACIONES (6)	84,11	54,30	67,88	81,46	62,29	77,86	93,43	61,31	76,64	91,97
GRUPO 1	78,16	54,30	67,88	81,46	62,29	77,86	93,43	61,31	76,64	91,97
GRUPO 2	89,72	54,30	67,88	81,46	62,29	77,86	93,43	61,31	76,64	91,97
GRUPO 3	83,33	54,30	67,88	81,46	62,29	77,86	93,43	61,31	76,64	91,97
HISTORIA DE LAS RELACIONES LABORALES (6)	67,21	54,30	67,88	81,46	62,29	77,86	93,43	61,31	76,64	91,97
GRUPO 1	80,95	54,30	67,88	81,46	62,29	77,86	93,43	61,31	76,64	91,97
GRUPO 2	71,17	54,30	67,88	81,46	62,29	77,86	93,43	61,31	76,64	91,97
GRUPO 3	53,10	54,30	67,88	81,46	62,29	77,86	93,43	61,31	76,64	91,97
ESTADÍSTICA PARA LAS CIENCIAS SOCIALES (6)	50,00	54,30	67,88	81,46	62,29	77,86	93,43	61,31	76,64	91,97
GRUPO 1	63,89	54,30	67,88	81,46	62,29	77,86	93,43	61,31	76,64	91,97
GRUPO 2	46,43	54,30	67,88	81,46	62,29	77,86	93,43	61,31	76,64	91,97
GRUPO 3	41,79	54,30	67,88	81,46	62,29	77,86	93,43	61,31	76,64	91,97
TEORÍA DE LAS RELACIONES LABORALES (6)	65,89	54,30	67,88	81,46	62,29	77,86	93,43	61,31	76,64	91,97
GRUPO 1	85,06	54,30	67,88	81,46	62,29	77,86	93,43	61,31	76,64	91,97
GRUPO 2	65,59	54,30	67,88	81,46	62,29	77,86	93,43	61,31	76,64	91,97
GRUPO 3	52,10	54,30	67,88	81,46	62,29	77,86	93,43	61,31	76,64	91,97
ORGANIZACIÓN DEL TRABAJO (6)	66,38	54,30	67,88	81,46	62,29	77,86	93,43	61,31	76,64	91,97
GRUPO 1	76,34	54,30	67,88	81,46	62,29	77,86	93,43	61,31	76,64	91,97
GRUPO 2	67,23	54,30	67,88	81,46	62,29	77,86	93,43	61,31	76,64	91,97



GRUPO 3	58,99	54,30	67,88	81,46	62,29	77,86	93,43	61,31	76,64	91,97
DERECHO SINDICAL (6)	65,37	54,30	67,88	81,46	62,29	77,86	93,43	61,31	76,64	91,97
GRUPO 1	84,62	54,30	67,88	81,46	62,29	77,86	93,43	61,31	76,64	91,97
GRUPO 2	74,51	54,30	67,88	81,46	62,29	77,86	93,43	61,31	76,64	91,97
GRUPO 3	42,24	54,30	67,88	81,46	62,29	77,86	93,43	61,31	76,64	91,97

Fuente: Elaboración propia



Tabla 4. Tasa de Rendimiento. Segundo Curso de Grado de Relaciones Laborales y Recursos Humanos

ASIGNATURA	Asignatura	Curso en plan de estudios: Segundo			Grado de RRLL y RRHH			Rama de conocimiento		
		L. Inf (-20%)	Media	L. Sup (+20%)	L. Inf (-20%)	Media	L. Sup (+20%)	L. Inf (-20%)	Media	L. Sup (+20%)
DERECHO DEL TRABAJO I (6)	85,00	63,90	79,87	95,84	62,29	77,86	93,43	61,31	76,64	91,97
GRUPO 1	80,26	63,90	79,87	95,84	62,29	77,86	93,43	61,31	76,64	91,97
GRUPO 2	83,75	63,90	79,87	95,84	62,29	77,86	93,43	61,31	76,64	91,97
GRUPO 3	92,19	63,90	79,87	95,84	62,29	77,86	93,43	61,31	76,64	91,97
ANÁLISIS DEL ENTORNO ECONÓMICO (6)	48,73	63,90	79,87	95,84	62,29	77,86	93,43	61,31	76,64	91,97
GRUPO 1	44,71	63,90	79,87	95,84	62,29	77,86	93,43	61,31	76,64	91,97
GRUPO 2	52,50	63,90	79,87	95,84	62,29	77,86	93,43	61,31	76,64	91,97
GRUPO 3	49,30	63,90	79,87	95,84	62,29	77,86	93,43	61,31	76,64	91,97
INTRODUCCIÓN A LA CONTABILIDAD (6)	69,70	63,90	79,87	95,84	62,29	77,86	93,43	61,31	76,64	91,97
GRUPO 1	82,86	63,90	79,87	95,84	62,29	77,86	93,43	61,31	76,64	91,97
GRUPO 2	73,53	63,90	79,87	95,84	62,29	77,86	93,43	61,31	76,64	91,97
GRUPO 3	50,00	63,90	79,87	95,84	62,29	77,86	93,43	61,31	76,64	91,97
DERECHO MERCANTIL (6)	83,87	63,90	79,87	95,84	62,29	77,86	93,43	61,31	76,64	91,97
GRUPO 1	87,65	63,90	79,87	95,84	62,29	77,86	93,43	61,31	76,64	91,97
GRUPO 2	70,00	63,90	79,87	95,84	62,29	77,86	93,43	61,31	76,64	91,97
GRUPO 3	93,94	63,90	79,87	95,84	62,29	77,86	93,43	61,31	76,64	91,97
GESTIÓN DE RECURSOS HUMANOS I (6)	81,77	63,90	79,87	95,84	62,29	77,86	93,43	61,31	76,64	91,97
GRUPO 1	90,00	63,90	79,87	95,84	62,29	77,86	93,43	61,31	76,64	91,97
GRUPO 2	75,36	63,90	79,87	95,84	62,29	77,86	93,43	61,31	76,64	91,97
GRUPO 3	80,95	63,90	79,87	95,84	62,29	77,86	93,43	61,31	76,64	91,97
MÉTODOS Y TÉCNICAS DE INVESTIGACIÓN SOCIAL (6)	90,69	63,90	79,87	95,84	62,29	77,86	93,43	61,31	76,64	91,97
GRUPO 1	95,52	63,90	79,87	95,84	62,29	77,86	93,43	61,31	76,64	91,97
GRUPO 2	88,06	63,90	79,87	95,84	62,29	77,86	93,43	61,31	76,64	91,97
GRUPO 3	88,57	63,90	79,87	95,84	62,29	77,86	93,43	61,31	76,64	91,97
DERECHO DEL TRABAJO II (6)	90,09	63,90	79,87	95,84	62,29	77,86	93,43	61,31	76,64	91,97
GRUPO 1	87,34	63,90	79,87	95,84	62,29	77,86	93,43	61,31	76,64	91,97
GRUPO 2	88,41	63,90	79,87	95,84	62,29	77,86	93,43	61,31	76,64	91,97
GRUPO 3	95,31	63,90	79,87	95,84	62,29	77,86	93,43	61,31	76,64	91,97
PSICOLOGÍA DE LOS RECURSOS HUMANOS (6)	83,26	63,90	79,87	95,84	62,29	77,86	93,43	61,31	76,64	91,97
GRUPO 1	81,71	63,90	79,87	95,84	62,29	77,86	93,43	61,31	76,64	91,97
GRUPO 2	80,28	63,90	79,87	95,84	62,29	77,86	93,43	61,31	76,64	91,97
GRUPO 3	87,50	63,90	79,87	95,84	62,29	77,86	93,43	61,31	76,64	91,97
GESTIÓN DE RECURSOS HUMANOS II (6)	78,80	63,90	79,87	95,84	62,29	77,86	93,43	61,31	76,64	91,97
GRUPO 1	75,95	63,90	79,87	95,84	62,29	77,86	93,43	61,31	76,64	91,97
GRUPO 2	76,06	63,90	79,87	95,84	62,29	77,86	93,43	61,31	76,64	91,97



COMISIÓN DE CALIDAD

GRUPO 3	85,07	63,90	79,87	95,84	62,29	77,86	93,43	61,31	76,64	91,97
DERECHO DE LA SEGURIDAD SOCIAL I (6)	90,36	63,90	79,87	95,84	62,29	77,86	93,43	61,31	76,64	91,97
GRUPO 1	95,65	63,90	79,87	95,84	62,29	77,86	93,43	61,31	76,64	91,97
GRUPO 2	84,85	63,90	79,87	95,84	62,29	77,86	93,43	61,31	76,64	91,97
GRUPO 3	90,32	63,90	79,87	95,84	62,29	77,86	93,43	61,31	76,64	91,97

Fuente: Elaboración propia



Tabla 5. Tasa de Rendimiento. Tercer Curso de Grado de Relaciones Laborales y Recursos Humanos

ASIGNATURA	Asignatura	Curso en plan de estudios: Tercero			Grado de RRLL y RRHH			Rama de conocimiento		
		L. Inf (-20%)	Media	L. Sup (+20%)	L. Inf (-20%)	Media	L. Sup (+20%)	L. Inf (-20%)	Media	L. Sup (+20%)
DERECHO ADMINISTRATIVO (6)	65,83	64,46	80,58	96,70	62,29	77,86	93,43	61,31	76,64	91,97
GRUPO 1	61,90	64,46	80,58	96,70	62,29	77,86	93,43	61,31	76,64	91,97
GRUPO 2	72,22	64,46	80,58	96,70	62,29	77,86	93,43	61,31	76,64	91,97
GRUPO 3	64,29	64,46	80,58	96,70	62,29	77,86	93,43	61,31	76,64	91,97
SISTEMAS COMPARADOS DE RELACIONES LABORALES	83,66	64,46	80,58	96,70	62,29	77,86	93,43	61,31	76,64	91,97
GRUPO 1	84,72	64,46	80,58	96,70	62,29	77,86	93,43	61,31	76,64	91,97
GRUPO 2	75,41	64,46	80,58	96,70	62,29	77,86	93,43	61,31	76,64	91,97
GRUPO 3	89,86	64,46	80,58	96,70	62,29	77,86	93,43	61,31	76,64	91,97
DERECHO DEL TRABAJO III (6)	90,10	64,46	80,58	96,70	62,29	77,86	93,43	61,31	76,64	91,97
GRUPO 1	96,88	64,46	80,58	96,70	62,29	77,86	93,43	61,31	76,64	91,97
GRUPO 2	90,16	64,46	80,58	96,70	62,29	77,86	93,43	61,31	76,64	91,97
GRUPO 3	83,58	64,46	80,58	96,70	62,29	77,86	93,43	61,31	76,64	91,97
PSICOLOGÍA DEL CONFLICTO, NEG. Y MEDIACIÓN (6)	86,93	64,46	80,58	96,70	62,29	77,86	93,43	61,31	76,64	91,97
GRUPO 1	89,55	64,46	80,58	96,70	62,29	77,86	93,43	61,31	76,64	91,97
GRUPO 2	77,94	64,46	80,58	96,70	62,29	77,86	93,43	61,31	76,64	91,97
GRUPO 3	93,75	64,46	80,58	96,70	62,29	77,86	93,43	61,31	76,64	91,97
DERECHO DE LA SEGURIDAD SOCIAL II (6)	78,11	64,46	80,58	96,70	62,29	77,86	93,43	61,31	76,64	91,97
GRUPO 1	83,33	64,46	80,58	96,70	62,29	77,86	93,43	61,31	76,64	91,97
GRUPO 2	66,10	64,46	80,58	96,70	62,29	77,86	93,43	61,31	76,64	91,97
GRUPO 3	82,86	64,46	80,58	96,70	62,29	77,86	93,43	61,31	76,64	91,97
MERCADO DE TRABAJO (6)	70,46	64,46	80,58	96,70	62,29	77,86	93,43	61,31	76,64	91,97
GRUPO 1	72,41	64,46	80,58	96,70	62,29	77,86	93,43	61,31	76,64	91,97
GRUPO 2	70,42	64,46	80,58	96,70	62,29	77,86	93,43	61,31	76,64	91,97
GRUPO 3	69,23	64,46	80,58	96,70	62,29	77,86	93,43	61,31	76,64	91,97
DIRECCIÓN ESTRATÉGICA (6)	85,19	64,46	80,58	96,70	62,29	77,86	93,43	61,31	76,64	91,97
GRUPO 1	87,67	64,46	80,58	96,70	62,29	77,86	93,43	61,31	76,64	91,97
GRUPO 2	85,94	64,46	80,58	96,70	62,29	77,86	93,43	61,31	76,64	91,97
GRUPO 3	82,28	64,46	80,58	96,70	62,29	77,86	93,43	61,31	76,64	91,97
MARCO NORMATIVO DE LAS POL. SOCIOLABORALES (6)	85,38	64,46	80,58	96,70	62,29	77,86	93,43	61,31	76,64	91,97
GRUPO 1	92,65	64,46	80,58	96,70	62,29	77,86	93,43	61,31	76,64	91,97
GRUPO 2	80,00	64,46	80,58	96,70	62,29	77,86	93,43	61,31	76,64	91,97
GRUPO 3	83,54	64,46	80,58	96,70	62,29	77,86	93,43	61,31	76,64	91,97
RÉGIMEN JURÍDICO DE PREV. DE RIESGOS LABORALES	84,18	64,46	80,58	96,70	62,29	77,86	93,43	61,31	76,64	91,97
GRUPO 1	78,33	64,46	80,58	96,70	62,29	77,86	93,43	61,31	76,64	91,97



GRUPO 2	81,13	64,46	80,58	96,70	62,29	77,86	93,43	61,31	76,64	91,97
GRUPO 3	92,19	64,46	80,58	96,70	62,29	77,86	93,43	61,31	76,64	91,97
DERECHO DE LA SEGURIDAD SOCIAL III (6)	80,98	64,46	80,58	96,70	62,29	77,86	93,43	61,31	76,64	91,97
GRUPO 1	91,67	64,46	80,58	96,70	62,29	77,86	93,43	61,31	76,64	91,97
GRUPO 2	67,74	64,46	80,58	96,70	62,29	77,86	93,43	61,31	76,64	91,97
GRUPO 3	83,87	64,46	80,58	96,70	62,29	77,86	93,43	61,31	76,64	91,97

Fuente: Elaboración propia

Tabla 6. Tasa de Rendimiento. Cuarto Curso de Grado de Relaciones Laborales y Recursos Humanos

ASIGNATURA	Asignatura	Curso en plan de estudios: Cuarto			Grado de RRLL y RRHH			Rama de conocimiento		
		L. Inf (-20%)	Media	L. Sup (+20%)	L. Inf (-20%)	Media	L. Sup (+20%)	L. Inf (-20%)	Media	L. Sup (+20%)
SALUD LABORAL Y PREV. DE RIESGOS LABORALES (6)	90,97	72,38	90,48	100	62,29	77,86	93,43	61,31	76,64	91,97
GRUPO 1	90,48	72,38	90,48	100	62,29	77,86	93,43	61,31	76,64	91,97
GRUPO 2	92,00	72,38	90,48	100	62,29	77,86	93,43	61,31	76,64	91,97
DERECHO PROCESAL LABORAL (6)	92,73	72,38	90,48	100	62,29	77,86	93,43	61,31	76,64	91,97
GRUPO 1	97,25	72,38	90,48	100	62,29	77,86	93,43	61,31	76,64	91,97
GRUPO 2	83,93	72,38	90,48	100	62,29	77,86	93,43	61,31	76,64	91,97
ANÁLISIS Y EVALUACIÓN DE POLÍTICAS SOCIOLABORALES (6)	97,67	72,38	90,48	100	62,29	77,86	93,43	61,31	76,64	91,97
GRUPO 1	99,12	72,38	90,48	100	62,29	77,86	93,43	61,31	76,64	91,97
GRUPO 2	94,83	72,38	90,48	100	62,29	77,86	93,43	61,31	76,64	91,97
DESARROLLO LOCAL (6)	92,27	72,38	90,48	100	62,29	77,86	93,43	61,31	76,64	91,97
GRUPO 1	95,16	72,38	90,48	100	62,29	77,86	93,43	61,31	76,64	91,97
GRUPO 2	85,96	72,38	90,48	100	62,29	77,86	93,43	61,31	76,64	91,97
RELACIONES DE GÉNERO Y TRABAJO (6)	97,74	72,38	90,48	100	62,29	77,86	93,43	61,31	76,64	91,97
GRUPO 1	99,20	72,38	90,48	100	62,29	77,86	93,43	61,31	76,64	91,97
GRUPO 2	94,23	72,38	90,48	100	62,29	77,86	93,43	61,31	76,64	91,97
PRÁCTICAS EXTERNAS (6)	94,53	72,38	90,48	100	62,29	77,86	93,43	61,31	76,64	91,97
GRUPO 1	95,24	72,38	90,48	100	62,29	77,86	93,43	61,31	76,64	91,97
GRUPO 2	93,18	72,38	90,48	100	62,29	77,86	93,43	61,31	76,64	91,97
TRABAJO FIN DE GRADO (6)	67,51	72,38	90,48	100	62,29	77,86	93,43	61,31	76,64	91,97
GRUPO 1	65,85	72,38	90,48	100	62,29	77,86	93,43	61,31	76,64	91,97
GRUPO 2	62,86	72,38	90,48	100	62,29	77,86	93,43	61,31	76,64	91,97
GRUPO ITINERARIO	79,55	72,38	90,48	100	62,29	77,86	93,43	61,31	76,64	91,97
DERECHO ADMINISTRATIVO DE LA FUNCIÓN PÚBLICA (6)	92,31	72,38	90,48	100	62,29	77,86	93,43	61,31	76,64	91,97
GRUPO 1	92,31	72,38	90,48	100	62,29	77,86	93,43	61,31	76,64	91,97

Facultad de Ciencias del Trabajo

Campus Universitario de Espinardo. 30100 Murcia
T. 868 883 112 – <http://www.um.es/web/cctrabajo/>



COMISIÓN DE CALIDAD

DERECHO DE LAS ENTIDADES DE ECONOMÍA SOCIAL (6)	100,00	72,38	90,48	100	62,29	77,86	93,43	61,31	76,64	91,97
GRUPO 1	100,00	72,38	90,48	100	62,29	77,86	93,43	61,31	76,64	91,97
EVOLUCIÓN Y RETOS DE LA PROTECCIÓN SOCIAL (6)	93,94	72,38	90,48	100	62,29	77,86	93,43	61,31	76,64	91,97
GRUPO 1	93,94	72,38	90,48	100	62,29	77,86	93,43	61,31	76,64	91,97
INICIATIVA EMPRESARIAL Y CREACIÓN DE EMPRESAS (6)	87,69	72,38	90,48	100	62,29	77,86	93,43	61,31	76,64	91,97
GRUPO 1	87,69	72,38	90,48	100	62,29	77,86	93,43	61,31	76,64	91,97
MARKETING INTERNO Y DE LA ORGANIZACIÓN (6)	95,71	72,38	90,48	100	62,29	77,86	93,43	61,31	76,64	91,97
GRUPO 1	95,71	72,38	90,48	100	62,29	77,86	93,43	61,31	76,64	91,97
SISTEMA FISCAL ESPAÑOL (6)	93,33	72,38	90,48	100	62,29	77,86	93,43	61,31	76,64	91,97
GRUPO 1	93,33	72,38	90,48	100	62,29	77,86	93,43	61,31	76,64	91,97
PRÁCTICAS EXTERNAS (6)	97,50	72,38	90,48	100	62,29	77,86	93,43	61,31	76,64	91,97
Grupo 1	97,50	72,38	90,48	100	62,29	77,86	93,43	61,31	76,64	91,97

Fuente: Elaboración propia



En la tabla 7, se adjuntan las asignaturas que no alcanzan el límite inferior, o superan el límite superior, para la Tasa de Éxito del Grado de Relaciones Laborales y Recursos Humanos en el curso 2013/2014.

IN02. Tasa de éxito (%)

Porcentaje de créditos superados por el total de alumnos matriculados en la titulación en relación con el número de créditos presentados por el total de alumnos matriculados en la titulación. En el cálculo del número de créditos presentados no se tiene en cuenta si el alumno se presenta a más de una convocatoria.

Tabla 7. Cuadro resumen de la Tasa de Éxito – Curso 2013/2014

	Asignaturas que <u>no alcanzan el límite inferior</u> de la Tasa de Éxito ¹	Asignaturas que <u>superan el límite superior</u> de la Tasa de Éxito ²
Primero	Elementos de Derecho Civil (Grupo 3) Sociología del Trabajo (Grupo 3) Administración de empresas (Grupos 2 y 3) Estadística para las Ciencias Sociales (Grupo 3) Teoría de las Relaciones Laborales (Grupo 3) Derecho Sindical (Grupo 3)	Sociología del Trabajo (Grupo 1) Introducción a la Economía (Grupos 1 y 2)
Segundo	Análisis del Entorno Económico (Grupos 1 y 3) Introducción a la contabilidad (Grupo 3)	-
Tercero	-	-
Cuarto	-	-

Fuente: Elaboración propia; ¹ Límite inferior: aquellas asignaturas que difieran un 20% por debajo de la media del curso académico, titulación o rama de actividad; ² Límite superior: aquellas asignaturas que difieran un 20% por encima de la media del curso académico, titulación o rama de actividad



Tabla 8. Tasa de Éxito. Primer Curso de Grado de Relaciones Laborales y Recursos Humanos

ASIGNATURA	Asignatura	Curso en plan de estudios: Primero			Grado de RRLL y RRHH			Rama de conocimiento		
		L. Inf (-20%)	Media	L. Sup (+20%)	L. Inf (-20%)	Media	L. Sup (+20%)	L. Inf (-20%)	Media	L. Sup (+20%)
ELEMENTOS DE DERECHO CIVIL (6)	75,47	63,43	79,29	95,15	69,70	87,13	100,00	70,14	87,68	100,00
GRUPO 1	95,06	63,43	79,29	95,15	69,70	87,13	100,00	70,14	87,68	100,00
GRUPO 2	93,67	63,43	79,29	95,15	69,70	87,13	100,00	70,14	87,68	100,00
GRUPO 3	46,67	63,43	79,29	95,15	69,70	87,13	100,00	70,14	87,68	100,00
SOCIOLOGÍA DEL TRABAJO (6)	78,80	63,43	79,29	95,15	69,70	87,13	100,00	70,14	87,68	100,00
GRUPO 1	95,89	63,43	79,29	95,15	69,70	87,13	100,00	70,14	87,68	100,00
GRUPO 2	83,12	63,43	79,29	95,15	69,70	87,13	100,00	70,14	87,68	100,00
GRUPO 3	63,00	63,43	79,29	95,15	69,70	87,13	100,00	70,14	87,68	100,00
INTRODUCCIÓN A LA ECONOMÍA (6)	95,12	63,43	79,29	95,15	69,70	87,13	100,00	70,14	87,68	100,00
GRUPO 1	97,18	63,43	79,29	95,15	69,70	87,13	100,00	70,14	87,68	100,00
GRUPO 2	97,67	63,43	79,29	95,15	69,70	87,13	100,00	70,14	87,68	100,00
GRUPO 3	91,01	63,43	79,29	95,15	69,70	87,13	100,00	70,14	87,68	100,00
ADMINISTRACIÓN DE EMPRESAS (6)	69,67	63,43	79,29	95,15	69,70	87,13	100,00	70,14	87,68	100,00
GRUPO 1	90,77	63,43	79,29	95,15	69,70	87,13	100,00	70,14	87,68	100,00
GRUPO 2	61,04	63,43	79,29	95,15	69,70	87,13	100,00	70,14	87,68	100,00
GRUPO 3	62,75	63,43	79,29	95,15	69,70	87,13	100,00	70,14	87,68	100,00
PSICOLOGÍA DEL TRABAJO Y DE LAS ORGANIZACIONES	90,07	63,43	79,29	95,15	69,70	87,13	100,00	70,14	87,68	100,00
GRUPO 1	82,93	63,43	79,29	95,15	69,70	87,13	100,00	70,14	87,68	100,00
GRUPO 2	95,05	63,43	79,29	95,15	69,70	87,13	100,00	70,14	87,68	100,00
GRUPO 3	90,91	63,43	79,29	95,15	69,70	87,13	100,00	70,14	87,68	100,00
HISTORIA DE LAS RELACIONES LABORALES (6)	83,13	63,43	79,29	95,15	69,70	87,13	100,00	70,14	87,68	100,00
GRUPO 1	93,15	63,43	79,29	95,15	69,70	87,13	100,00	70,14	87,68	100,00
GRUPO 2	90,80	63,43	79,29	95,15	69,70	87,13	100,00	70,14	87,68	100,00
GRUPO 3	67,42	63,43	79,29	95,15	69,70	87,13	100,00	70,14	87,68	100,00
ESTADÍSTICA PARA LAS CIENCIAS SOCIALES (6)	64,60	63,43	79,29	95,15	69,70	87,13	100,00	70,14	87,68	100,00
GRUPO 1	71,88	63,43	79,29	95,15	69,70	87,13	100,00	70,14	87,68	100,00
GRUPO 2	65,82	63,43	79,29	95,15	69,70	87,13	100,00	70,14	87,68	100,00
GRUPO 3	56,57	63,43	79,29	95,15	69,70	87,13	100,00	70,14	87,68	100,00
TEORÍA DE LAS RELACIONES LABORALES (6)	73,78	63,43	79,29	95,15	69,70	87,13	100,00	70,14	87,68	100,00
GRUPO 1	85,06	63,43	79,29	95,15	69,70	87,13	100,00	70,14	87,68	100,00
GRUPO 2	80,26	63,43	79,29	95,15	69,70	87,13	100,00	70,14	87,68	100,00
GRUPO 3	59,62	63,43	79,29	95,15	69,70	87,13	100,00	70,14	87,68	100,00
ORGANIZACIÓN DEL TRABAJO (6)	83,51	63,43	79,29	95,15	69,70	87,13	100,00	70,14	87,68	100,00
GRUPO 1	86,59	63,43	79,29	95,15	69,70	87,13	100,00	70,14	87,68	100,00



GRUPO 2	88,89	63,43	79,29	95,15	69,70	87,13	100,00	70,14	87,68	100,00
GRUPO 3	76,64	63,43	79,29	95,15	69,70	87,13	100,00	70,14	87,68	100,00
DERECHO SINDICAL (6)	78,91	63,43	79,29	95,15	69,70	87,13	100,00	70,14	87,68	100,00
GRUPO 1	93,90	63,43	79,29	95,15	69,70	87,13	100,00	70,14	87,68	100,00
GRUPO 2	90,48	63,43	79,29	95,15	69,70	87,13	100,00	70,14	87,68	100,00
GRUPO 3	54,44	63,43	79,29	95,15	69,70	87,13	100,00	70,14	87,68	100,00

Fuente: Elaboración propia

Tabla 9. Tasa de Éxito. Segundo Curso de Grado de Relaciones Laborales y Recursos Humanos

ASIGNATURA	Asignatura	Curso en plan de estudios: Segundo			Grado de RRLL y RRHH			Rama de conocimiento		
		L. Inf (-20%)	Media	L. Sup (+20%)	L. Inf (-20%)	Media	L. Sup (+20%)	L. Inf (-20%)	Media	L. Sup (+20%)
DERECHO DEL TRABAJO I (6)	89,47	69,91	87,39	100,00	69,70	87,13	100,00	70,14	87,68	100,00
GRUPO 1	85,92	69,91	87,39	100,00	69,70	87,13	100,00	70,14	87,68	100,00
GRUPO 2	85,90	69,91	87,39	100,00	69,70	87,13	100,00	70,14	87,68	100,00
GRUPO 3	98,33	69,91	87,39	100,00	69,70	87,13	100,00	70,14	87,68	100,00
ANÁLISIS DEL ENTORNO ECONÓMICO (6)	66,09	69,91	87,39	100,00	69,70	87,13	100,00	70,14	87,68	100,00
GRUPO 1	59,38	69,91	87,39	100,00	69,70	87,13	100,00	70,14	87,68	100,00
GRUPO 2	72,41	69,91	87,39	100,00	69,70	87,13	100,00	70,14	87,68	100,00
GRUPO 3	67,31	69,91	87,39	100,00	69,70	87,13	100,00	70,14	87,68	100,00
INTRODUCCIÓN A LA CONTABILIDAD (6)	83,13	69,91	87,39	100,00	69,70	87,13	100,00	70,14	87,68	100,00
GRUPO 1	90,63	69,91	87,39	100,00	69,70	87,13	100,00	70,14	87,68	100,00
GRUPO 2	87,72	69,91	87,39	100,00	69,70	87,13	100,00	70,14	87,68	100,00
GRUPO 3	66,67	69,91	87,39	100,00	69,70	87,13	100,00	70,14	87,68	100,00
DERECHO MERCANTIL (6)	87,50	69,91	87,39	100,00	69,70	87,13	100,00	70,14	87,68	100,00
GRUPO 1	92,21	69,91	87,39	100,00	69,70	87,13	100,00	70,14	87,68	100,00
GRUPO 2	72,06	69,91	87,39	100,00	69,70	87,13	100,00	70,14	87,68	100,00
GRUPO 3	98,41	69,91	87,39	100,00	69,70	87,13	100,00	70,14	87,68	100,00
GESTIÓN DE RECURSOS HUMANOS I (6)	86,26	69,91	87,39	100,00	69,70	87,13	100,00	70,14	87,68	100,00
GRUPO 1	93,10	69,91	87,39	100,00	69,70	87,13	100,00	70,14	87,68	100,00
GRUPO 2	80,00	69,91	87,39	100,00	69,70	87,13	100,00	70,14	87,68	100,00
GRUPO 3	86,44	69,91	87,39	100,00	69,70	87,13	100,00	70,14	87,68	100,00
MÉTODOS Y TÉCNICAS DE INVESTIGACIÓN SOCIAL (6)	92,96	69,91	87,39	100,00	69,70	87,13	100,00	70,14	87,68	100,00
GRUPO 1	98,46	69,91	87,39	100,00	69,70	87,13	100,00	70,14	87,68	100,00
GRUPO 2	89,39	69,91	87,39	100,00	69,70	87,13	100,00	70,14	87,68	100,00
GRUPO 3	91,18	69,91	87,39	100,00	69,70	87,13	100,00	70,14	87,68	100,00
DERECHO DEL TRABAJO II (6)	95,02	69,91	87,39	100,00	69,70	87,13	100,00	70,14	87,68	100,00
GRUPO 1	93,24	69,91	87,39	100,00	69,70	87,13	100,00	70,14	87,68	100,00
GRUPO 2	92,42	69,91	87,39	100,00	69,70	87,13	100,00	70,14	87,68	100,00



GRUPO 3	100,00	69,91	87,39	100,00	69,70	87,13	100,00	70,14	87,68	100,00
PSICOLOGÍA DE LOS RECURSOS HUMANOS (6)	90,23	69,91	87,39	100,00	69,70	87,13	100,00	70,14	87,68	100,00
GRUPO 1	90,54	69,91	87,39	100,00	69,70	87,13	100,00	70,14	87,68	100,00
GRUPO 2	86,36	69,91	87,39	100,00	69,70	87,13	100,00	70,14	87,68	100,00
GRUPO 3	93,33	69,91	87,39	100,00	69,70	87,13	100,00	70,14	87,68	100,00
GESTIÓN DE RECURSOS HUMANOS II (6)	83,41	69,91	87,39	100,00	69,70	87,13	100,00	70,14	87,68	100,00
GRUPO 1	83,33	69,91	87,39	100,00	69,70	87,13	100,00	70,14	87,68	100,00
GRUPO 2	78,26	69,91	87,39	100,00	69,70	87,13	100,00	70,14	87,68	100,00
GRUPO 3	89,06	69,91	87,39	100,00	69,70	87,13	100,00	70,14	87,68	100,00
DERECHO DE LA SEGURIDAD SOCIAL I (6)	96,74	69,91	87,39	100,00	69,70	87,13	100,00	70,14	87,68	100,00
GRUPO 1	100,00	69,91	87,39	100,00	69,70	87,13	100,00	70,14	87,68	100,00
GRUPO 2	91,80	69,91	87,39	100,00	69,70	87,13	100,00	70,14	87,68	100,00
GRUPO 3	98,25	69,91	87,39	100,00	69,70	87,13	100,00	70,14	87,68	100,00

Fuente: Elaboración propia

Tabla 10. Tasa de Éxito. Tercer Curso de Grado de Relaciones Laborales y Recursos Humanos

ASIGNATURA	Asignatura	Curso en plan de estudios: Tercero			Grado de RRLL y RRHH			Rama de conocimiento		
		L. Inf (-20%)	Media	L. Sup (+20%)	L. Inf (-20%)	Media	L. Sup (+20%)	L. Inf (-20%)	Media	L. Sup (+20%)
DERECHO ADMINISTRATIVO (6)	80,20	71,40	89,25	100,00	69,70	87,13	100,00	70,14	87,68	100,00
GRUPO 1	77,61	71,40	89,25	100,00	69,70	87,13	100,00	70,14	87,68	100,00
GRUPO 2	80,00	71,40	89,25	100,00	69,70	87,13	100,00	70,14	87,68	100,00
GRUPO 3	83,08	71,40	89,25	100,00	69,70	87,13	100,00	70,14	87,68	100,00
SISTEMAS COMPARADOS DE RELACIONES LABORALES	92,35	71,40	89,25	100,00	69,70	87,13	100,00	70,14	87,68	100,00
GRUPO 1	91,04	71,40	89,25	100,00	69,70	87,13	100,00	70,14	87,68	100,00
GRUPO 2	88,46	71,40	89,25	100,00	69,70	87,13	100,00	70,14	87,68	100,00
GRUPO 3	96,88	71,40	89,25	100,00	69,70	87,13	100,00	70,14	87,68	100,00
DERECHO DEL TRABAJO III (6)	93,51	71,40	89,25	100,00	69,70	87,13	100,00	70,14	87,68	100,00
GRUPO 1	96,88	71,40	89,25	100,00	69,70	87,13	100,00	70,14	87,68	100,00
GRUPO 2	94,83	71,40	89,25	100,00	69,70	87,13	100,00	70,14	87,68	100,00
GRUPO 3	88,89	71,40	89,25	100,00	69,70	87,13	100,00	70,14	87,68	100,00
PSICOLOGÍA DEL CONFLICTO, NEG. Y MEDIACIÓN (6)	92,02	71,40	89,25	100,00	69,70	87,13	100,00	70,14	87,68	100,00
GRUPO 1	98,36	71,40	89,25	100,00	69,70	87,13	100,00	70,14	87,68	100,00
GRUPO 2	80,30	71,40	89,25	100,00	69,70	87,13	100,00	70,14	87,68	100,00
GRUPO 3	98,36	71,40	89,25	100,00	69,70	87,13	100,00	70,14	87,68	100,00
DERECHO DE LA SEGURIDAD SOCIAL II (6)	85,79	71,40	89,25	100,00	69,70	87,13	100,00	70,14	87,68	100,00
GRUPO 1	88,24	71,40	89,25	100,00	69,70	87,13	100,00	70,14	87,68	100,00
GRUPO 2	75,00	71,40	89,25	100,00	69,70	87,13	100,00	70,14	87,68	100,00
GRUPO 3	92,06	71,40	89,25	100,00	69,70	87,13	100,00	70,14	87,68	100,00

Facultad de Ciencias del Trabajo

Campus Universitario de Espinardo. 30100 Murcia
T. 868 883 112 – <http://www.um.es/web/cctrabajo/>



MERCADO DE TRABAJO (6)	79,52	71,40	89,25	100,00	69,70	87,13	100,00	70,14	87,68	100,00
GRUPO 1	78,75	71,40	89,25	100,00	69,70	87,13	100,00	70,14	87,68	100,00
GRUPO 2	81,97	71,40	89,25	100,00	69,70	87,13	100,00	70,14	87,68	100,00
GRUPO 3	79,41	71,40	89,25	100,00	69,70	87,13	100,00	70,14	87,68	100,00
DIRECCIÓN ESTRATÉGICA (6)	94,36	71,40	89,25	100,00	69,70	87,13	100,00	70,14	87,68	100,00
GRUPO 1	94,12	71,40	89,25	100,00	69,70	87,13	100,00	70,14	87,68	100,00
GRUPO 2	98,21	71,40	89,25	100,00	69,70	87,13	100,00	70,14	87,68	100,00
GRUPO 3	91,55	71,40	89,25	100,00	69,70	87,13	100,00	70,14	87,68	100,00
MARCO NORMATIVO DE POLÍTICAS SOCIOLABORALES	92,35	71,40	89,25	100,00	69,70	87,13	100,00	70,14	87,68	100,00
GRUPO 1	98,44	71,40	89,25	100,00	69,70	87,13	100,00	70,14	87,68	100,00
GRUPO 2	88,14	71,40	89,25	100,00	69,70	87,13	100,00	70,14	87,68	100,00
GRUPO 3	90,41	71,40	89,25	100,00	69,70	87,13	100,00	70,14	87,68	100,00
RÉGIMEN JURÍDICO DE LA PREV. RIESGOS LABORALES	90,30	71,40	89,25	100,00	69,70	87,13	100,00	70,14	87,68	100,00
GRUPO 1	82,46	71,40	89,25	100,00	69,70	87,13	100,00	70,14	87,68	100,00
GRUPO 2	87,76	71,40	89,25	100,00	69,70	87,13	100,00	70,14	87,68	100,00
GRUPO 3	100,00	71,40	89,25	100,00	69,70	87,13	100,00	70,14	87,68	100,00
DERECHO DE LA SEGURIDAD SOCIAL III (6)	94,30	71,40	89,25	100,00	69,70	87,13	100,00	70,14	87,68	100,00
GRUPO 1	100,00	71,40	89,25	100,00	69,70	87,13	100,00	70,14	87,68	100,00
GRUPO 2	85,71	71,40	89,25	100,00	69,70	87,13	100,00	70,14	87,68	100,00
GRUPO 3	96,30	71,40	89,25	100,00	69,70	87,13	100,00	70,14	87,68	100,00

Fuente: Elaboración propia

Tabla 11. Tasa de Éxito. Cuarto Curso de Grado de Relaciones Laborales y Recursos Humanos

ASIGNATURA	Asignatura	Curso en plan de estudios: Cuarto			Grado de RRLL y RRHH			Rama de conocimiento		
		L. Inf (-20%)	Media	L. Sup (+20%)	L. Inf (-20%)	Media	L. Sup (+20%)	L. Inf (-20%)	Media	L. Sup (+20%)
SALUD LABORAL Y PREVENCIÓN DE RIESGOS	93,38	78,12	97,65	100,00	69,70	87,13	100,00	70,14	87,68	100,00
GRUPO 1	91,35	78,12	97,65	100,00	69,70	87,13	100,00	70,14	87,68	100,00
GRUPO 2	97,87	78,12	97,65	100,00	69,70	87,13	100,00	70,14	87,68	100,00
DERECHO PROCESAL LABORAL (6)	98,71	78,12	97,65	100,00	69,70	87,13	100,00	70,14	87,68	100,00
GRUPO 1	100,00	78,12	97,65	100,00	69,70	87,13	100,00	70,14	87,68	100,00
GRUPO 2	95,92	78,12	97,65	100,00	69,70	87,13	100,00	70,14	87,68	100,00
ANÁLISIS Y EVALUACIÓN DE POLÍTICAS	100,00	78,12	97,65	100,00	69,70	87,13	100,00	70,14	87,68	100,00
GRUPO 1	100,00	78,12	97,65	100,00	69,70	87,13	100,00	70,14	87,68	100,00
GRUPO 2	100,00	78,12	97,65	100,00	69,70	87,13	100,00	70,14	87,68	100,00
DESARROLLO LOCAL (6)	97,66	78,12	97,65	100,00	69,70	87,13	100,00	70,14	87,68	100,00
GRUPO 1	98,33	78,12	97,65	100,00	69,70	87,13	100,00	70,14	87,68	100,00
GRUPO 2	96,08	78,12	97,65	100,00	69,70	87,13	100,00	70,14	87,68	100,00
RELACIONES DE GÉNERO Y TRABAJO (6)	99,43	78,12	97,65	100,00	69,70	87,13	100,00	70,14	87,68	100,00

Facultad de Ciencias del Trabajo

Campus Universitario de Espinardo. 30100 Murcia
T. 868 883 112 – <http://www.um.es/web/cctrabajo/>



GRUPO 1	100,00	78,12	97,65	100,00	69,70	87,13	100,00	70,14	87,68	100,00
GRUPO 2	98,00	78,12	97,65	100,00	69,70	87,13	100,00	70,14	87,68	100,00
PRÁCTICAS EXTERNAS (6)	100,00	78,12	97,65	100,00	69,70	87,13	100,00	70,14	87,68	100,00
GRUPO 1	100,00	78,12	97,65	100,00	69,70	87,13	100,00	70,14	87,68	100,00
GRUPO 2	100,00	78,12	97,65	100,00	69,70	87,13	100,00	70,14	87,68	100,00
TRABAJO FIN DE GRADO (6)	95,81	78,12	97,65	100,00	69,70	87,13	100,00	70,14	87,68	100,00
GRUPO 1	97,59	78,12	97,65	100,00	69,70	87,13	100,00	70,14	87,68	100,00
GRUPO 2	95,65	78,12	97,65	100,00	69,70	87,13	100,00	70,14	87,68	100,00
GRUPO ITINERARIO	92,11	78,12	97,65	100,00	69,70	87,13	100,00	70,14	87,68	100,00
DERECHO ADMINISTRATIVO DE LA FUNCIÓN PÚBLICA	98,36	78,12	97,65	100,00	69,70	87,13	100,00	70,14	87,68	100,00
GRUPO 1	98,36	78,12	97,65	100,00	69,70	87,13	100,00	70,14	87,68	100,00
DERECHO DE LAS ENTIDADES DE ECONOMÍA SOCIAL (6)	100,00	78,12	97,65	100,00	69,70	87,13	100,00	70,14	87,68	100,00
GRUPO 1	100,00	78,12	97,65	100,00	69,70	87,13	100,00	70,14	87,68	100,00
EVOLUCIÓN Y RETOS DE LA PROTECCIÓN SOCIAL (6)	98,41	78,12	97,65	100,00	69,70	87,13	100,00	70,14	87,68	100,00
GRUPO 1	98,41	78,12	97,65	100,00	69,70	87,13	100,00	70,14	87,68	100,00
INICIATIVA EMPRESARIAL Y CREACIÓN DE EMPRESAS	89,06	78,12	97,65	100,00	69,70	87,13	100,00	70,14	87,68	100,00
GRUPO 1	89,06	78,12	97,65	100,00	69,70	87,13	100,00	70,14	87,68	100,00
MARKETING INTERNO Y DE LA ORGANIZACIÓN (6)	98,53	78,12	97,65	100,00	69,70	87,13	100,00	70,14	87,68	100,00
GRUPO 1	98,53	78,12	97,65	100,00	69,70	87,13	100,00	70,14	87,68	100,00
SISTEMA FISCAL ESPAÑOL (6)	96,55	78,12	97,65	100,00	69,70	87,13	100,00	70,14	87,68	100,00
GRUPO 1	96,55	78,12	97,65	100,00	69,70	87,13	100,00	70,14	87,68	100,00
PRÁCTICAS EXTERNAS (6)	100,00	78,12	97,65	100,00	69,70	87,13	100,00	70,14	87,68	100,00
GRUPO 1	100,00	78,12	97,65	100,00	69,70	87,13	100,00	70,14	87,68	100,00

Fuente: Elaboración propia

**Analizar si la titulación difiere más de un 10% de la media de la rama.**

Atendiendo a las Figuras 1 y 2, no existen diferencias superiores ni inferiores al 10% de la media de la rama en el periodo examinado para el Grado de Relaciones Laborales y Recursos Humanos. No obstante, se hacen las siguientes observaciones:

- las asignaturas que difieren en +20% por debajo de la media, tanto en Rendimiento como en Éxito son casi todas del grupo 3 y alguna del grupo 2 y afectan básicamente a primero, con alguna incidencia en segundo curso. Dicha circunstancia puede obedecer a un problema general del grupo de tarde (3), en el que hay un índice muy bajo de asistencia a clase y de participación en la evaluación continua, que se produce en las diversas asignaturas.
- Algunos profesores ponen de manifiesto que de los alumnos examinados y suspendidos, la mayoría no superaba el 20% de participación en evaluación continua de prácticas y no ha suspendido ningún alumno con el 50% o más de participación, lo que indica que el 100% de los alumnos que han seguido el curso y participado en las prácticas con habitualidad han aprobado la asignatura.

C) Acciones/Propuestas de mejora

Por asignaturas

Análisis del entorno económico:

-Evaluación: sustituir el tradicional examen de dos partes eliminatorias (test y desarrollo) por un examen que combina preguntas cortas y de desarrollo. Con ello se elimina el hándicap que el examen test eliminatorio puede suponer para el alumnado.

-Cronograma de actividades: elaborar un cronograma preciso con las fechas de entrega de todas las actividades propuestas a lo largo del curso, para facilitar la planificación y atención a los requerimientos de la evaluación continua.

-Ejercicios y prácticas: junto a las relaciones de ejercicios proporcionados al alumnado para conseguir la comprensión y ejercitación de los contenidos de las clases prácticas, se propone incorporar otros con el mismo formato que de los exámenes finales, para que tengan ejemplos del tipo de preguntas, el grado de dificultad, etc.

Por titulación

- plantear la reubicación de la asignatura de Derecho Sindical en el Plan de Estudios del Grado ya que, según los profesores de la asignatura,



Derecho Sindical no está bien programada en el grado, ya que se imparte en segundo cuatrimestre de primero, siendo una asignatura de derecho laboral especial que debería estar programada después de las asignaturas de derecho laboral común, las de Derecho del Trabajo I, II y III, por lo que correspondería a segundo cuatrimestre de tercero o como muy pronto en el primer cuatrimestre de tercero, simultáneamente con el Derecho del Trabajo III.

- Diseñar un Modelo de Mejora Continua al estilo de los Círculos de Calidad con representación de PDI, alumnado...
- Diseñar Plan de Acción Tutorial en el que se incorporen también alumnos de cursos superiores en la coordinación de las acciones.
- Solicitar al CFDP la realización de cursos de formación para profesorado en temas relacionados con Motivación y Comunicación.
- Poner a disposición del alumnado material de apoyo para superar la asignatura: ejemplos de exámenes resueltos, ejercicios de repaso.

Responsable Comisión de Análisis de Resultados Académicos de la Titulación:

Antonio José Carrasco Hernández
Cargo: **VICEDECANO DE ORDENACIÓN ACADÉMICA**

Responsable de Calidad del Centro:

M^a Isabel Barba Aragón
Cargo: **VICEDECANA DE CALIDAD DE LA FACULTAD DE CIENCIAS DEL TRABAJO**



ANÁLISIS RESULTADOS ACADEMICOS
ACCIONES DE MEJORA

Centro: Facultad de Ciencias del Trabajo

Fecha: 14 de abril de 2015

Titulación: Máster U. de Dirección y Gestión de RR.HH.

A) Resumen descriptivo de los resultados obtenidos

Los resultados académicos del Máster Universitario en Dirección y Gestión de Recursos Humanos en el curso 2013/14 por materias se pueden observar en la Tabla 1 (ver anexo). Resultan similares a los de curso anterior 12/13, aunque se ven afectados por el caso de un estudiante que entró en baja médica a mediados de curso y no se presentó o culminó la gran mayoría de materias.

El número de alumnos matriculados oscila entre 26-27 alumnos en casi todas las materias (y como primera matrícula) y llega a 31 en la materia TFM (con 26 de primera matrícula y 5 en 2ª o posterior, un 16.13 % de repetidores).

La tasa de éxito alcanza el 100% en casi todas las materias menos en una que queda en 96% [una estudiante presentada en la convocatoria de junio y no apto, y que no se presenta de nuevo en julio/septiembre]. Es un poco más baja, en promedio, a causa de ello que en 2012/13 pero se iguala al curso 2011/12.

La tasa de rendimiento es más variada. De media el índice de créditos aprobados en el total de matriculados está por encima del 94%, y en casi la totalidad de materias está por encima del 96%. En este sentido baja respecto a 2012/13 y se iguala con la obtenida en 2011/12. Se destaca un índice más bajo en el TFM (queda con 61.3%, resultando menor en varios puntos sobre el año anterior). Sin embargo, la otra materia, Practicas, mantiene semejante rendimiento que en 2012/13 [sólo dos alumnos no la culminan].

INO1. Tasa de rendimiento en créditos (%): porcentaje de créditos superados por el total de alumnos matriculados en la titulación en relación con el número de créditos matriculados por el total de alumnos matriculados en la titulación.

INO2. Tasa de éxito en créditos (%): porcentaje de créditos superados por el total de alumnos matriculados en la titulación en relación con el número de créditos presentados por el total de alumnos matriculados en la titulación.

B) Análisis de los resultados

Analizar aquellas asignaturas que difieran un 20% de la media de la titulación para licenciaturas, grados o másteres.

Las tasas de rendimiento de las materias están un poco por debajo del 100% debido al caso de estudiante no presentado y de baja. No obstante, el análisis de mayor detalle muestra que Trabajo Fin de Máster (4088) es la única que no alcanza una tasa de rendimiento cercana a la media de 94%. En concreto, se sitúan en un 61.29 (por debajo del 76,32% en 2012/13 e incluso del 68,63% del curso, 2011/12).

La asignatura de Prácticas (4087) consolida su rendimiento al equipararse al curso anterior y mantener



la mejora respecto del curso 2011/12. Por otro lado, la disminución en éxito y rendimiento en Procesos II (4083) se percibe como un elemento aislado y transitorio debido a la baja de un estudiante y el no apto de otro.

En la asignatura de Trabajo Fin de Máster el alumno tiene que desarrollar y defender un tema elegido por el mismo dentro de los ofertados por el máster. La más baja tasa de rendimiento que muestra puede deberse a que la mayoría de los alumnos acometen la realización de este trabajo una vez que han terminado el resto de asignaturas y pueden encontrarse con que no disponen de tiempo suficiente para desarrollarlo. Ello hace que algunos alumnos opten por no presentar el trabajo fin de máster en el curso académico que le corresponde. De hecho, esta materia contaba con 5 alumnos repetidores del año anterior. Y este curso han quedado sin presentar 3 de los repetidores y 8 de los de primera matrícula.

Analizar aquellas asignaturas que difieran un 20% de la media de la rama para grados.

N.A.

Analizar la titulación si difiere más de un 10% de la media del Centro, -o en Centros con una única titulación- si difiere más de un 10% de la media de la rama.

N.A.

C) Acciones/Propuestas de mejora

Por asignaturas

Para la asignatura **Trabajo Fin de Máster (TFM)** que mantiene su dificultad se continua en la propuesta de las siguientes acciones de mejora:

- Realización de reuniones antes de comenzar el segundo cuatrimestre con alumnos en las que se informe de plazos y dificultades en el desarrollo de esta materia.
- Formación específica en tipos de TFM, objetivos, finalidad y normativa a lo largo del segundo cuatrimestre.
- Realización de sesión explicativa de búsqueda de material bibliográfico y uso de programas de referencias bibliográficas (ej. Endnote).
- Realización de sesión de seguimiento en la elaboración del TFM a cargo de profesores experimentados en esta problemática, una vez finalizadas las clases del segundo cuatrimestre.
- Realización de sesión de orientación sobre la presentación del TFM ante el tribunal, días antes de las fechas programadas para la defensa de los TFM.

En este sentido, habrá que prestar especial atención a las dificultades para efectivamente culminar el TFM, por cuestiones de ocupación o de pérdida de confianza en los estudiantes repetidores.



Por titulación

De forma general, la titulación del Máster en Dirección y Gestión de Recursos Humanos funciona con resultados satisfactorios.

Responsable Comisión de Análisis de Resultados académicos de la Titulación:

Juan J. Vera Martínez

Cargo: **Coordinador de Máster en Dirección y Gestión de Recursos Humanos**

Responsable de Calidad del Centro:

M^a Isabel Barba Aragón

Cargo: **Vicedecana de Calidad de la Facultad de CC. del Trabajo**

¹ Utilizar tantos formularios como titulaciones se impartan en el Centro



ANEXO: TABLA 1

Titulación: 203 - MÁSTER UNIVERSITARIO EN DIRECCIÓN Y GESTIÓN DE RECURSOS HUMANOS

Curso Académico: 2013/14

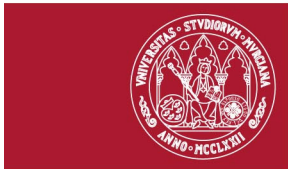
ASIGNATURA	Nº DE MATRICULADOS			TOTAL APROBADOS				
	Tot	1ª	>=2ª	Nº	1ª	>=2ª	Tasa de rendimiento (%)	Tasa de éxito (%) (***)
CURSO PRIMERO								
4076 - ASPECTOS BÁSICOS DEL ENTORNO LABORAL DE LA EMPRESA (3)(1C)(1)	27	27	0	26	26	0	96.3	100.0
4077 - INTRODUCCIÓN A LA GESTIÓN DE RECURSOS HUMANOS (3)(1C)(1)	27	27	0	26	26	0	96.3	100.0
4078 - ESTRATEGIA Y ESTRUCTURA ORGANIZATIVA (6)(1C)(1)	26	26	0	25	25	0	96.15	100.0
4079 - RÉGIMEN JURÍDICO DE LA GESTIÓN DE RECURSOS HUMANOS I: RELACIONES LABORALES DE EMPLEO Y VICISITUDES DE LA RELACIÓN LABORAL (3)(1C)(0)	27	27	0	27	27	0	100.0	100.0
4080 - RÉGIMEN JURÍDICO DE LA GESTIÓN DE RECURSOS HUMANOS II: SALARIO, RELACIONES COLECTIVAS, SEGURIDAD SOCIAL Y CONCILIACIÓN (6)(1C)(1)	26	26	0	25	25	0	96.15	100.0
4081 - PROCESOS DE RECURSOS HUMANOS I: PROCESOS BÁSICOS, EVALUACIÓN DEL RENDIMIENTO Y RETRIBUCIÓN (6)(1C)(1)	26	26	0	25	25	0	96.15	100.0
4082 - HABILIDADES PARA LA DIRECCIÓN DE RECURSOS HUMANOS I: DESARROLLO DE HABILIDADES EMOCIONALES Y DE LIDERAZGO (3)(1C)(0)	27	27	0	27	27	0	100.0	100.0
4083 - PROCESOS DE RECURSOS HUMANOS II: SELECCIÓN, FORMACIÓN Y DESARROLLO (6)(2C)(1)	26	26	0	24	24	0	92.31	96.0
4084 - HABILIDADES PARA LA DIRECCIÓN DE RECURSOS HUMANOS II: EQUIPOS DE TRABAJO Y NEGOCIACIÓN (6)(2C)(1)	27	27	0	26	26	0	96.3	100.0
4085 - GESTIÓN DE RECURSOS HUMANOS EN LA EMPRESA ACTUAL (3)(2C)(0)	26	26	0	26	26	0	100.0	100.0
4086 - GESTIÓN DE LA CULTURA ORGANIZATIVA (3)(2C)(0)	26	26	0	26	26	0	100.0	100.0
4087 - PRÁCTICAS (6)(2C)(2)	26	26	0	24	24	0	92.31	100.0
4088 - TRABAJO FIN DE MÁSTER (6)(2C)(12)	31	26	5	19	17	2	61.29	100.0
Promedio							94	99.7

(1) Sobre los que pueden presentarse

(2) Sobre presentados

(*) Créditos de la asignatura, cuatrimestre en que se imparte, Nº de alumnos no presentados a ninguna convocatoria

(***) Nº Total de aprobados / (Nº de matriculados - No presentados ninguna convocatoria)*100



ANÁLISIS RESULTADOS ACADÉMICOS ACCIONES DE MEJORA

Centro: Facultad de Ciencias del Trabajo Titulación: Máster Universitario en Orientación e Intermediación Laboral	Fecha: 13 abril 2015
------------------------------------------------------------------------------------------------------------------------------------	-----------------------------

A) Resumen descriptivo de los resultados obtenidos

Los resultados académicos del Máster Universitario en Orientación e Intermediación Laboral por materias se pueden observar en la tabla 1. El número de alumnos matriculados ha sido de 21 alumnos.

De media el índice de créditos aprobados en el total de matriculados está por encima del 92,2%, mientras que el ratio de créditos aprobados en relación con el total de presentados en las tres convocatorias representa más del 99,3%.

Tabla 1: Resultados de las asignaturas del Máster Universitario en Orientación e Intermediación Laboral curso 2013/2014

ASIGNATURAS	Matriculados	Presentados	Superados	Tasa rendimiento	Tasa éxito
5888 - COMPLEMENTO FORMATIVO: INTRODUCCIÓN AL DERECHO DEL TRABAJO (3)(1C)(0)	10	10	10	100.0	100.0
5889 - COMPLEMENTO FORMATIVO: MERCADO DE TRABAJO ESPAÑOL Y DE LA UE (3)(1C)(0)	11	11	11	100.0	100.0
5890 - COMPLEMENTO FORMATIVO: PROCESOS PSICOLÓGICOS PARA LA ORIENTACIÓN (3)(1C)(0)	1	1	1	100.0	100.0
5891 - EXIGENCIAS Y RETOS DE LA ORIENTACIÓN PROFESIONAL (3)(1C)(1)	20	19	19	95.0	100.0
5892 - CONSEJO LABORAL Y PRAXIS DE LA ORIENTACIÓN PROFESIONAL (3)(1C)(0)	20	20	20	100.0	100.0
5893 - HABILIDADES SOCIALES Y COMUNICACIÓN PARA LA ORIENTACIÓN (3)(1C)(0)	21	21	21	100.0	100.0
5894 - INSTRUMENTOS PARA LA BÚSQUEDA ACTIVA DE EMPLEO (3)(1C)(1)	19	18	18	94.74	100.0
5895 - FORMACIÓN Y ORIENTACIÓN PROFESIONAL (3)(1C)(2)	21	19	19	90.48	100.0
5896 - GESTIÓN DE LA ORIENTACIÓN PROFESIONAL BASADA EN LA EVIDENCIA (3)(1C)(1)	21	20	19	90.48	95.0
5897 - INTERMEDIACIÓN Y PROSPECTIVA LABORAL (3)(1C)(2)	23	21	21	91.3	100.0
5898 - EMPRENDEDORES (3)(1C)(0)	21	21	21	100.0	100.0
5899 - INSTRUMENTOS DE ANÁLISIS E INVESTIGACIÓN LABORAL (3)(1C)(3)	21	18	18	85.71	100.0
5900 - MERCADOS LOCALES DE EMPLEO Y DESARROLLO LOCAL (3)(2C)(1)	23	22	22	95.65	100.0
5901 - POLÍTICAS DE EMPLEO (3)(2C)(1)	21	20	20	95.24	100.0
5902 - SEMINARIO DE ESPECIALIZACIÓN Y BUENAS PRÁCTICAS (3)(A)(2)	21	19	19	90.48	100.0
5903 - TRABAJO FIN DE MÁSTER (6)(2C)(9)	31	22	21	67.74	95.45
5904 - PRÁCTICAS (6)(2C)(2)	16	14	14	87.5	100.0
5905 - GESTIÓN DE SERVICIOS DE EMPLEO (3)(2C)(1)	11	10	10	90.91	100.0
5906 - ORIENTACIÓN LABORAL EN COLECTIVOS ESPECÍFICOS (3)(2C)(1)	18	17	17	94.44	100.0
5907 - PROGRAMACIÓN Y DISEÑO DE PROYECTOS (3)(2C)(2)	6	4	4	66.67	100.0
5908 - ORIENTACIÓN LABORAL PARA TRABAJADORES INMIGRANTES (3)(2C)(0)	15	15	15	100.0	100.0
5909 - ORIENTACIÓN LABORAL PARA PEQUEÑOS GRUPOS (3)(2C)(0)	17	17	17	100.0	100.0
5910 - ASESORAMIENTO DE PROYECTOS EMPRESARIALES PARA EL AUTOEMPLEO (3)(2C)(1)	7	6	6	85.71	100.0
5911 - MERCADO INTERNO (3)(2C)(0)	5	5	5	100.0	100.0
5912 - RÉGIMEN JURÍDICO DEL AUTOEMPLEO (3)(2C)(1)	6	5	5	83.33	100.0

INO1. Tasa de rendimiento en créditos (%): porcentaje de créditos superados por el total de alumnos matriculados en la titulación en relación con el número de créditos matriculados por el total de alumnos matriculados en la titulación.

INO2. Tasa de éxito en créditos (%): porcentaje de créditos superados por el total de alumnos matriculados en la titulación en relación con el número de créditos presentados por el total de alumnos matriculados en la titulación.

B) Análisis de los resultados

Analizar aquellas asignaturas que difieran un 20% de la media de la titulación:

El ratio de créditos superados en las asignaturas del Máster Universitario en Orientación e Intermediación Laboral del total de créditos matriculados se sitúa en el 92,2%. Este indicador adopta valores considerados como adecuados para esta titulación y similares a otros másteres impartidos en esta Facultad.

Un análisis con mayor profundidad muestra que las asignaturas Programación y Diseño de Proyectos (5907) y Trabajo Fin de Máster (5903) tienen indicadores muy inferiores y condicionan el resultado final de la titulación. Las



tasas de rendimiento alcanzadas se encuentran en torno al 65%, pese a ello, las tasas de éxito mejoran sustancialmente, situándose en un 100% y un 95%, respectivamente.

Sobre la asignatura Programación y Diseño de Proyectos, se debe destacar que es una de la que utiliza metodología online, por lo que la menor tasa de rendimiento hace que necesario analizar esta asignatura. No obstante se debe tener en cuenta que de los seis alumnos matriculados, cuatro han conseguido superar la misma. Respecto a la asignatura TFM se debe tener en cuenta el perfil del alumnado, en la que había una elevada presencia de trabajadores en activo, que si bien no han tenido demasiados problemas para superar el resto de las asignaturas, por la asistencia fluida y constante a las clases, no ha ocurrido lo mismo con el TFM, que por las características propias de esta materia, supone gran carga de trabajo autónomo, difícil de compatibilizar con las responsabilidades profesionales que muchos de ellos tienen.

C) Acciones/Propuestas de mejora

Por asignaturas:

Para la asignatura TFM se proponen seguir realizando las siguientes acciones de mejora:

- Formación específica en tipos de TFM, objetivos, finalidad y normativa a lo largo del segundo cuatrimestre.
- Elaboración de un protocolo de buenas prácticas para el desarrollo del TFM y establecimiento de un calendario de tutorías.
- Seguimiento por parte de los tutores de los alumnos y alumnas de años anteriores.
- Realización de jornadas explicativas de búsqueda de material bibliográfico y uso de programas de referencias bibliográficas.
- Realización de jornadas de orientación sobre la presentación del TFM ante el tribunal, días antes de las fechas programadas para la defensa de los TFM.

Para la asignatura Programación y Diseño de Proyectos se propone revisar el contenido de la asignatura, la forma en la que está planificada, así como la metodología concreta realizada por el docente.

Por titulación:

De forma general, la titulación del Máster Universitario en Orientación e Intermediación Laboral funciona adecuadamente.

No obstante, en relación a las recomendaciones realizadas, la comisión ha considerado valorar en futuras reuniones la posibilidad de abordar las restricciones temporales de los alumnos.

Por otro lado, la comisión estima que convendría reflexionar sobre la pertinencia de ampliar el cuadro de indicadores relacionados con el éxito de la titulación, que debieran relacionarse, además, con las competencias alcanzadas y el éxito en la movilidad ascendente del alumnado. Las tasas de éxito utilizadas limitan mucho el resultado de la evaluación.

Responsable Comisión de Análisis de Resultados académicos de la Titulación:

Prudencio José Riquelme Perea

Cargo: Coordinador del Máster Universitario en Orientación e Intermediación Laboral

Responsable de Calidad del Centro:

M^a Isabel Barba Aragón

Cargo: Vicedecana de Calidad de la Facultad de Ciencias del Trabajo



ANÁLISIS RESULTADOS ACADÉMICOS
ACCIONES DE MEJORA

Centro: Facultad de Ciencias del Trabajo	Fecha: 15/04/2015
Titulación: Máster en Prevención de Riesgos Laborales	

A) Resumen descriptivo de los resultados obtenidos

Los resultados académicos del Máster interuniversitario en Prevención de Riesgos Laborales en Tasa de éxito están prácticamente en el 100%, salvo para las asignaturas de Higiene Industrial (86,67), Medicina del Trabajo (78,57), Técnicas Afines (86,67), la Especialidad en Higiene Industrial (66,67%) y el TFM (85,71).

Tabla 1: Resultados de las asignaturas del Máster Universitario en Prevención de Riesgos Laborales curso 2013/2014

ASIGNATURA	FEBRERO				JUNIO				JULIO / SEPTIEMBRE				TOTAL APROBADOS				
	Presentados		Aptos		Presentados		Aptos		Presentados		Aptos		Nº	1ª	>=2ª	Tasa de rendimiento (%)	Tasa de éxito(%) (***)
	Nº	%(1)	Nº	%(2)	Nº	%(1)	Nº	%(2)	Nº	%(1)	Nº	%(2)					
4611 - FUNDAMENTOS DE LAS TÉCNICAS DE MEJORA DE LAS CONDICIONES DE TRABAJO (2)(1C)(1)	14	87.5	14	100.0	0	0.0	0	0.0	1	0.0	1	100.0	15	15	0	93.75	100.0
4612 - ÁMBITO JURÍDICO DE LA PREVENCIÓN (4)(1C)(2)	13	76.47	13	100.0	0	0.0	0	0.0	2	0.0	2	100.0	15	15	0	88.24	100.0
4613 - GESTIÓN DE LA PREVENCIÓN (4)(2C)(2)	0	0.0	0	0.0	13	81.25	11	84.62	3	60.0	3	100.0	14	14	0	87.5	100.0
4614 - SEGURIDAD EN EL TRABAJO (7)(2C)(3)	0	0.0	0	0.0	13	76.47	11	84.62	3	50.0	3	100.0	14	14	0	82.35	100.0
4615 - HIGIENE INDUSTRIAL (7)(1C)(4)	9	47.37	9	100.0	5	50.0	4	80.0	2	0.0	0	0.0	13	11	2	68.42	86.67
4616 - ERGONOMÍA Y PSICOSOCIOLOGÍA APLICADA (4)(1C)(3)	13	81.25	13	100.0	0	0.0	0	0.0	0	0.0	0	0.0	13	13	0	81.25	100.0
4617 - MEDICINA DEL TRABAJO (2)(1C)(2)	11	68.75	11	90.91	1	16.67	1	100.0	3	0.0	0	0.0	11	11	0	68.75	78.57
4618 - TÉCNICAS AFINES (2)(2C)(0)	0	0.0	0	0.0	15	100.0	13	86.67	0	0.0	0	0.0	13	13	0	86.67	86.67
4619 - OTRAS ACTUACIONES EN MATERIA DE PREVENCIÓN (3)(1C)(1)	12	85.71	12	100.0	0	0.0	0	0.0	1	0.0	1	100.0	13	13	0	92.86	100.0



4620 - ESPECIALIDAD: SEGURIDAD EN EL TRABAJO (10)(2C)(0)	0	0.0	0	0.0	2	100.0	1	50.0	1	100.0	0	0.0	1	1	0	50.0	50.0
4621 - ESPECIALIDAD: HIGIENE INDUSTRIAL (10)(2C)(1)	0	0.0	0	0.0	3	75.0	2	66.67	0	0.0	0	0.0	2	2	0	50.0	66.67
4622 - ESPECIALIDAD: ERGONOMÍA Y PSICOSOCIOLOGÍA APLICADA II (10)(2C)(1)	0	0.0	0	0.0	9	90.0	9	100.0	0	0.0	0	0.0	9	9	0	90.0	100.0
4623 - PRÁCTICAS EN LA ESPECIALIDAD DE SEGURIDAD EN EL TRABAJO (9)(2C)(1)	0	0.0	0	0.0	0	0.0	0	0.0	1	50.0	1	100.0	1	1	0	50.0	100.0
4624 - PRÁCTICAS EN LA ESPECIALIDAD DE HIGIENE INDUSTRIAL (9)(2C)(1)	0	0.0	0	0.0	1	33.33	1	100.0	1	50.0	1	100.0	2	2	0	66.67	100.0
4625 - PRÁCTICAS EN LA ESPECIALIDAD DE ERGONOMÍA Y PSICOSOCIOLOGÍA APLICADA (9)(2C)(1)	0	0.0	0	0.0	7	70.0	7	100.0	2	66.67	2	100.0	9	9	0	90.0	100.0
4626 - TRABAJO FIN DE MÁSTER (6)(2C)(11)	2	18.18	2	100.0	4	17.39	4	100.0	8	42.11	6	75.0	12	4	8	48.0	85.71

INO1. Tasa de rendimiento en créditos (%): porcentaje de créditos superados por el total de alumnos matriculados en la titulación en relación con el número de créditos matriculados por el total de alumnos matriculados en la titulación.

INO2. Tasa de éxito en créditos (%): porcentaje de créditos superados por el total de alumnos matriculados en la titulación en relación con el número de créditos presentados por el total de alumnos matriculados en la titulación.

B) Análisis de los resultados

Las asignaturas que difieren en un 20% en la tasa de éxito son Higiene Industrial (86.67), Medicina del Trabajo (78,57), Técnicas Afines (86,67), la Especialidad en Higiene Industrial (66,67%) y el TFM (85,71).

Las asignaturas cuya tasa de éxito difiere en un 20% son las que presentan una mayor dificultad para los alumnos cuyas titulaciones de origen están muy alejadas de los contenidos matemáticos, químicos y estadísticos propios de las disciplinas de Higiene Industrial, Medicina del Trabajo, Técnicas Afines y Especialidad en Higiene Industrial. Si en la tasa de éxito se contemplara la variable de la titulación de origen, se vería como la tasa de éxito es del 100% para los alumnos procedentes de las carreras técnicas.

En cuanto a la asignatura TFM, la diferencia se da por el suspenso de dos alumnos que contaban con el informe negativo del tutor, y los miembros del Tribunal tras examinar el trabajo, comprobaron que no era apto.



Analizar aquellas asignaturas que difieran un 20% de la media de la rama para grados.

NO PROCEDE

Analizar la titulación si difiere más de un 10% de la media del Centro, -o en Centros con una única titulación- si difiere más de un 10% de la media de la rama.

NO PROCEDE

C) Acciones/Propuestas de mejora

Por asignaturas

- Higiene Industrial:
 - o Un mayor apoyo para el alumnado proveniente de carreras que no son técnicas.
- Medicina del Trabajo:
 - o Un mayor apoyo para el alumnado proveniente de carreras que no son técnicas.
- Técnicas Afines:
 - o Un mayor apoyo para el alumnado proveniente de carreras que no son técnicas.
- Especialidad en Higiene Industrial:
 - o Orientación al alumnado que se matricula en la Especialidad en Higiene proveniente de carreras no afines.

Como puede observarse, se trata de la misma propuesta, dado que es el alumnado que procede de carreras alejadas de los contenidos matemáticos, químicos y estadísticos propios de las disciplinas el que tiene ciertas dificultades con estas asignaturas.

- TFM:

Los dos TFM que no fueron aptos en este curso académico no contaban con el informe positivo del tutor porque el alumno o no había acudido a las reuniones con el tutor o no había seguido sus indicaciones. Por lo tanto, las acciones de mejora podrían concretarse en una planificación obligatoria de las visitas al tutor, sin embargo, dado que el periodo de realización del TFM coincide con el de prácticas, tampoco sería una solución óptima.



Por titulación

Aumentar el mayor apoyo que se ha estado ofreciendo a los alumnos con una menor tasa de éxito.

**Responsable Comisión de Análisis de
Resultados académicos de la Titulación:**

Belén Fernández Collados
Cargo: **Coordinadora del Máster de Prevención
de Riesgos Laborales.**

Responsable de Calidad del Centro:

M^a Isabel Barba Aragón
Cargo: **Vicedecana de Calidad de la Facultad
de CC. del Trabajo**

**ANEXO 2: PLAN ANUAL DE ACTUACIONES O DE MEJORAS**
2015

Facultad de Ciencias del Trabajo

Proceso SGC	Acciones de mejora	Tareas a desarrollar	Responsables	Fechas de inicio y final
PC01 Planificación y desarrollo de las enseñanzas	Redistribuir las competencias a adquirir en cada título de forma racional entre las diferentes asignaturas.	<ul style="list-style-type: none">Reuniones de profesores de las diferentes asignaturas.	Equipo decanal	Abril- julio 2015
PC04 Orientación a estudiantes	Aumentar la tasa de participación del alumnado en las actividades propuestas por la facultad	<ul style="list-style-type: none">Vincular la asistencia a las actividades con la evaluación de alguna asignaturaInformar mediante pantallas, carteles, etc de las diferentes actividades que se ofrecen.	Equipo decanal	Enero-diciembre 2015
PC04 y PC05 Orientación a estudiantes y Resultados académicos	Diseñar un plan de acción tutorial	<ul style="list-style-type: none">Implicar a los profesores de la facultad en las labores de acción tutorialOrientar a los alumnos en la planificación de sus estudiosImplicar a los alumnos de cursos superiores en la orientación de sus compañeros	Equipo decanal	Abril-diciembre 2015
PC05 Resultados académicos	Orientación al alumnado en la elaboración y presentación del TFG/TFM	<ul style="list-style-type: none">Reuniones con alumnos en las que se informe de plazos y dificultades en el desarrollo del TFG/TFMSesión explicativa de búsqueda de material bibliográfico.Sesión de orientación sobre la presentación del TFG/TFM ante el tribunal.	Equipo decanal y Coordinadores de titulaciones	Abril-diciembre 2015
PC05 Resultados académicos	Aumentar la motivación y capacidad de comunicación de los docentes	<ul style="list-style-type: none">Ofertar cursos de motivación y comunicación a los profesores de la facultad	Equipo decanal Centro de Formación y Desarrollo Profesional (CFDP)	Abril-diciembre 2015
PC06 Movilidad de los estudiantes	Reforzar la movilidad del alumnado	<ul style="list-style-type: none">Consolidar las plazas de ItaliaIncentivar el convenio Oporto y Bruselas	Equipo decanal	Enero-diciembre 2015



PC07 Prácticas externas	Consolidar las empresas de prácticas	<ul style="list-style-type: none">• Mantener las empresas de prácticas para el curso académico de 2014-2015• Incorporar nuevas plazas que los alumnos/as hayan buscado por su cuenta	Equipo decanal	Enero-diciembre 2015
PA03 Satisfacción, expectativas y necesidades	Reforzar la información pública de la titulación hacia el alumnado	<ul style="list-style-type: none">• Colocar pantallas informativas en la facultad• Sustituir el obsoleto ordenador que existe en secretaria a disposición de los alumnos	Equipo decanal	Abril-septiembre 2015
PA03 Satisfacción, expectativas y necesidades	Potenciar la obtención de las opiniones del alumnado.	<ul style="list-style-type: none">• Conseguir mayores tasas de respuesta en las encuestas de satisfacción acudiendo con los portátiles a clase y recogiendo la información en el aula.• Mantener reuniones presenciales con los representantes de cada curso/grupo• Pedir a los estudiantes que realicen propuestas de mejora	Equipo decanal	Enero-diciembre 2015