

I INFORME MUJERES VÍCTIMAS DE LA VIOLENCIA DE GÉNERO Y EMPLEO

25 de noviembre, día internacional contra la violencia de género

La difícil coyuntura económica puede alargar la situación de violencia

Un 64% de las mujeres víctimas declara que la crisis supone un freno para denunciar, por el temor a no encontrar empleo

- El trabajo es la principal herramienta para dotar a las mujeres de autonomía e independencia y, por tanto, hacerlas recuperar su libertad y dignidad.
- Un 73% de las encuestadas no tenía empleo cuando sufrió los agravios.
- Desde el año 2007 hasta junio de 2012 se han producido 735.664 denuncias en España. Andalucía, Madrid, Cataluña y Comunidad Valenciana son las Comunidades que han registrado un mayor número en el último año. La Rioja, Cantabria y Navarra, las que menos.
- La mujer víctima que acude a la Fundación Adecco tiene entre 36 y 45 años, está separada, con un hijo, tiene estudios elementales y está en busca de un empleo.
- Dentro de las que ya han encontrado trabajo, resulta difícil establecer un perfil, ya que hay tantos casos como mujeres. Sin embargo, los datos reflejan que el sector servicios (atención al cliente) es el predominante y algunos de los puestos más repetidos son teleoperadora, gerocultura o dependienta.

Madrid, 20 de noviembre de 2012.- El próximo domingo, 25 de noviembre, se celebra el día internacional contra la violencia de género, una conmemoración que nos invita a reflexionar sobre la situación de las mujeres que aún hoy, en pleno siglo XXI, siguen sufriendo daños por parte de su pareja o ex pareja.

Fruto de su compromiso con la integración laboral de las mujeres víctimas de la violencia de género, la Fundación Adecco ha elaborado su primer informe al respecto, basado en una encuesta a **600 mujeres víctimas que han acudido a sus oficinas** en busca de una oportunidad laboral durante el último año.

Una conclusión parece clara: el empleo es una de las principales herramientas para combatir la violencia de género, ya que dota de autoestima a la agredida y, en muchas ocasiones, le proporciona la autonomía e independencia necesarias para superar esta difícil situación.

Evolución de las denuncias por violencia de género

Desde enero de 2007 hasta junio de 2012 se han producido **735.664 denuncias por violencia de género** en España, distribuidas tal y como refleja el gráfico 1.

Como se observa, a partir del año 2008 se produce una moderación en el número de denuncias registradas: entre 2008 y 2009 caen un 5% (de 142.125 a 135.540) y en los años venideros se produce una caída consecutiva de un 1%. Entre enero y junio de 2012 se han registrado 63.599 denuncias. Si siguiéramos este ritmo, finalizaríamos el año con 127.198 denuncias, la cifra más baja del último lustro.

Entre enero y junio de 2012, por Comunidades Autónomas, **Andalucía, Madrid, Cataluña y Comunidad Valenciana** –por este orden- son las regiones que acaparan un mayor porcentaje de denuncias en lo que llevamos de 2012, con un 20,5%, un 16,7%, un 13,9% y un 13,8%, respectivamente. En términos absolutos, en Andalucía se han registrado 13.066 denuncias; 10.646 en Madrid; 8.837 en Cataluña y 8.806 en Comunidad Valenciana.

En el otro lado, **La Rioja (0,6%), Cantabria (0,9%) y Navarra (1%)** son las Comunidades Autónomas con una menor proporción de denuncias registradas, con 361, 567 y 660 respectivamente.

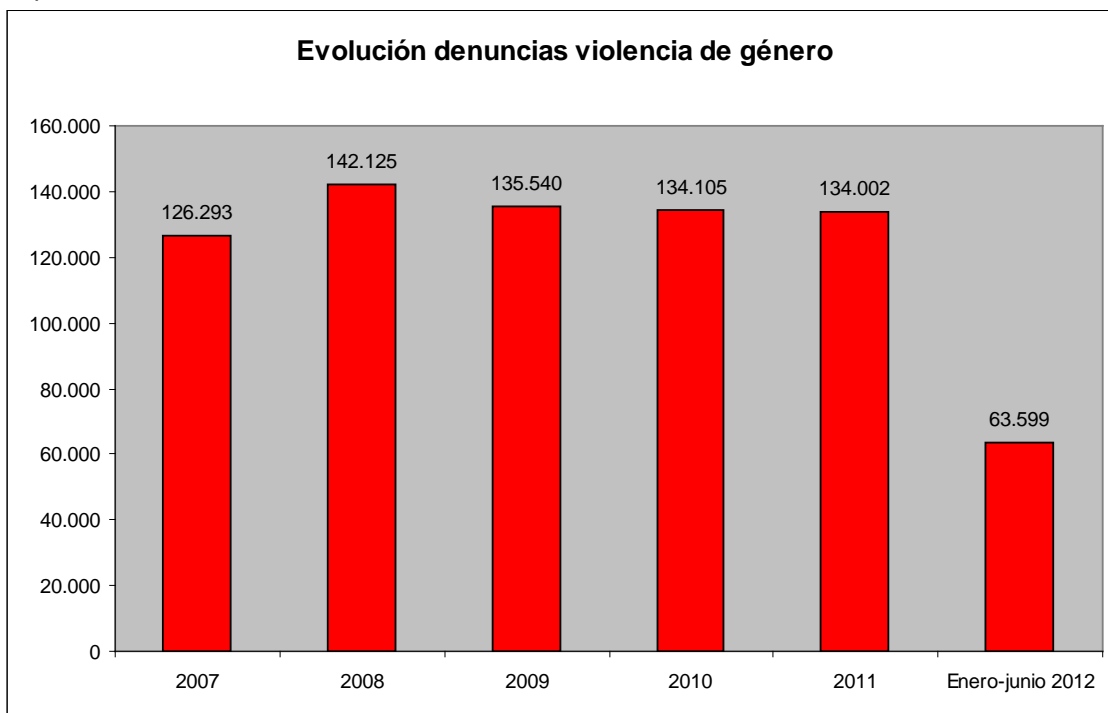


Gráfico 1. Fuente: Consejo General del Poder Judicial

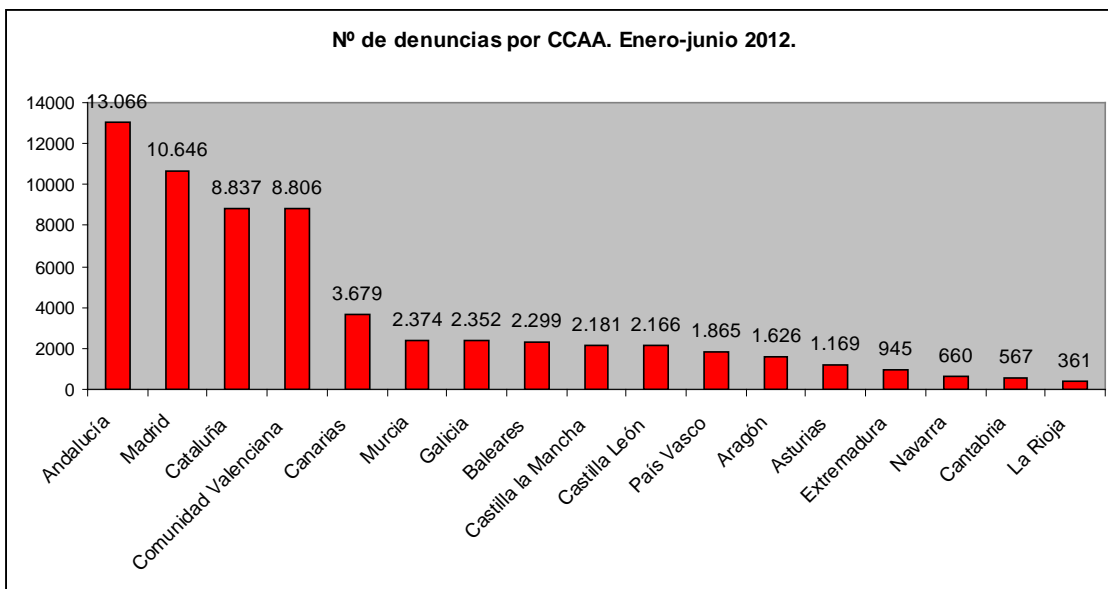


Gráfico 2. Fuente: Ministerio de Sanidad, Servicios Sociales e Igualdad

Crisis y violencia de género

La moderación del número de denuncias en los últimos años puede tener varias lecturas. Podríamos interpretarla de una forma más o menos positiva, dando por hecho que esta caída es reflejo de que el problema de la violencia de género se está mitigando.

Sin embargo, el I Informe Mujeres Víctimas de la Violencia de Género de la Fundación Adecco ha querido ir más allá y ha preguntado a las mujeres encuestadas si la difícil situación económica es un factor que ha mermado su voluntad de denunciar. En efecto, la respuesta es afirmativa: **un 64% comenta que la crisis supone un freno para denunciar, por el temor a no encontrar empleo y verse sin recursos para salir adelante.** Frente a ellas, un 36% considera que la situación económica no influye en este sentido.

Según **Arancha Jiménez, directora de operaciones de la Fundación Adecco**: “la crisis puede incrementar la inseguridad de muchas mujeres para dar el paso de formalizar la denuncia. Viendo ante sí el panorama económico, temen no encontrar un empleo que les permita ser autónomas e independientes. Por este motivo, ahora más que nunca, es necesario impulsar políticas que incentiven la participación en el mercado laboral de estas mujeres, para que así puedan recuperar su dignidad y libertad”.

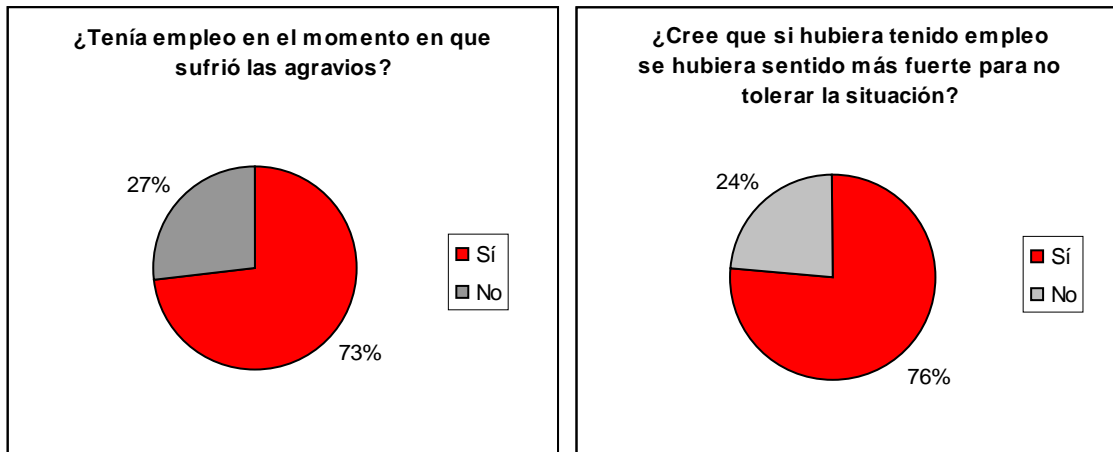


Gráfico 3. Fuente: I Encuesta Mujeres Víctimas y Empleo-Fundación Adecco

A la luz de estos datos, dos conclusiones se ponen de manifiesto. La primera, que **la crisis puede alargar la situación de violencia, al frenar el ánimo de denunciar.** La segunda, que **el empleo es una herramienta esencial para combatir esta lacra social** y que por ello, hay que incentivar más que nunca el acceso de las mujeres víctimas al mercado laboral.

El empleo, un factor esencial

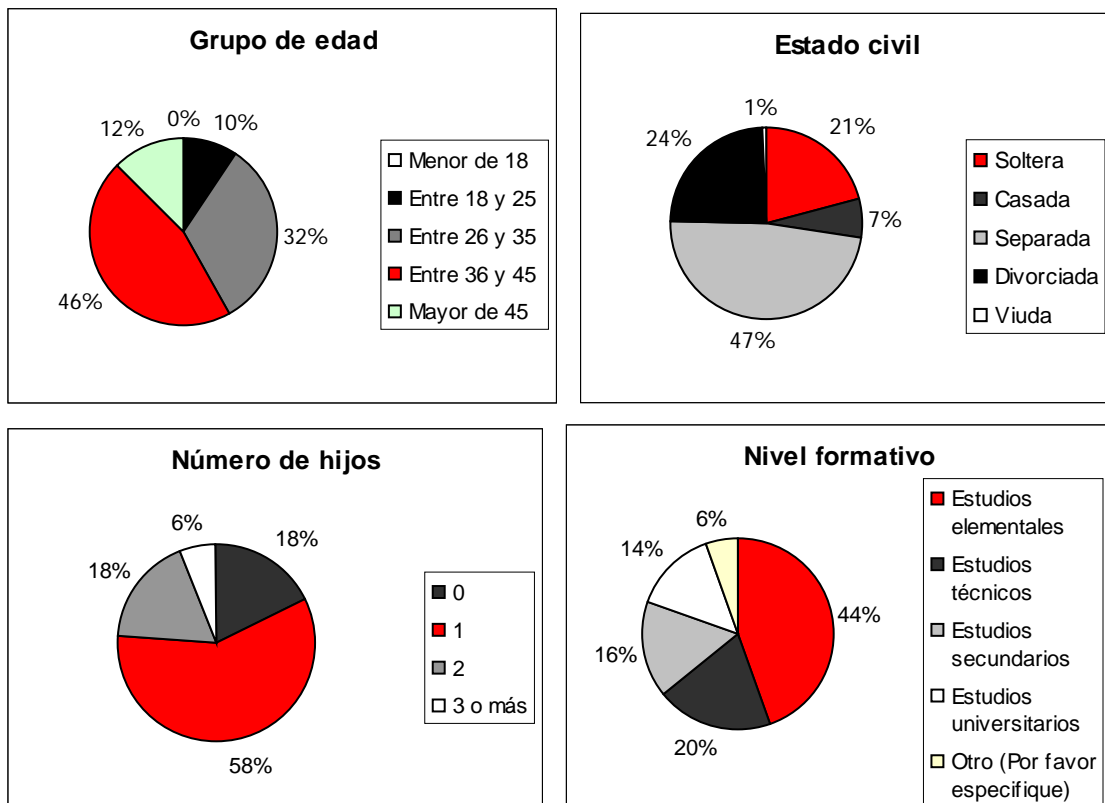
Otro de los resultados obtenidos apoya este axioma: la mayor parte de las encuestadas (un **73%**) **no tenía empleo en el momento en que sufrió los agravios** y un 76% de ellas afirma que, si hubiera tenido trabajo, se hubiera sentido más fuerte como para no tolerarlos.



Graficos 4 y 5. Fuente: I Encuesta Mujeres Víctimas y Empleo-Fundación Adecco

El perfil de la mujer víctima que acude a la Fundación Adecco

¿Cómo es la mujer víctima que acude a la Fundación Adecco en busca de una oportunidad laboral? Los datos de la presente encuesta dibujan el perfil de una mujer entre **36 y 45 años (46%)**, **separada (47%)**, con **un hijo (58%)** y **estudios elementales (44%)**. Los siguientes gráficos muestran estas variables en detalle:



Graficos 6, 7, 8 y 9. Fuente: I Encuesta Mujeres Víctimas y Empleo-Fundación Adecco

Las que ya han encontrado empleo

¿En qué puestos y en qué sectores suelen encontrar trabajo las mujeres víctimas de la violencia de género? Es aventurado generalizar, ya que detrás de cada mujer hay una persona diferente.

Sin embargo, la presente encuesta ha permitido identificar algunas áreas de actividad y perfiles que son más repetidos. Así, cerca de la mitad (46%) trabaja en el sector servicios, más concretamente en área de **atención al cliente**. Algunos de los puestos más repetidos son **teleoperadora** (25%), **gerocultora** o cuidadora de dependientes (13%), **auxiliar administrativa y dependiente**, las dos con un 9%. La mayor parte de ellas lleva de **1 a 6 meses** en la empresa (56%),

Los gráficos 10, 11 y 12 muestran esta información de forma más detallada:

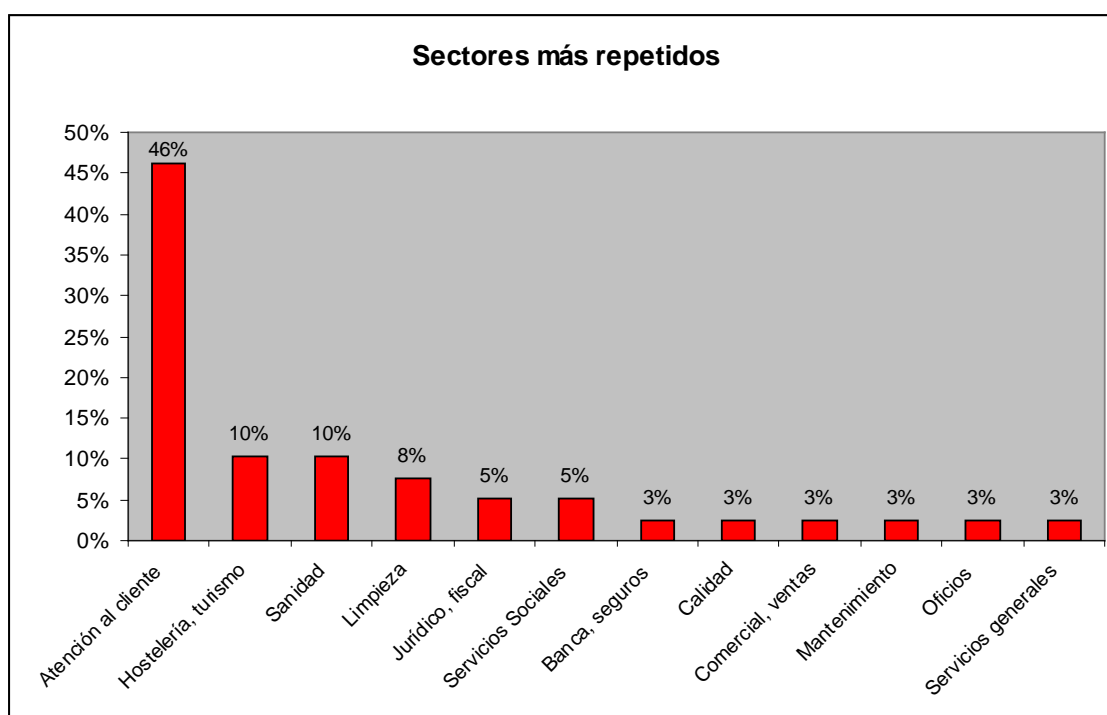


Gráfico 10. Fuente: I Encuesta Mujeres Víctimas y Empleo-Fundación Adecco

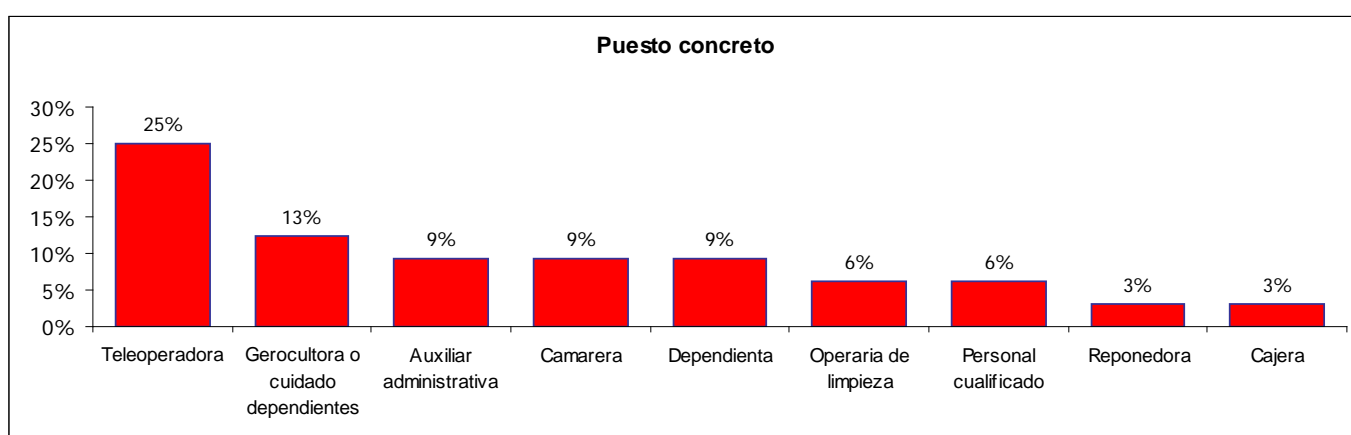


Gráfico 11. Fuente: I Encuesta Mujeres Víctimas y Empleo-Fundación Adecco

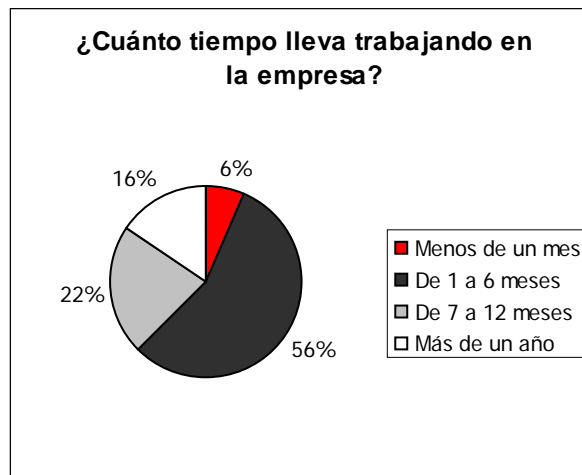


Gráfico 12. Fuente: I Encuesta Mujeres Víctimas y Empleo-Fundación Adecco

Fundación Adecco

Constituida en julio de 1999, la Fundación Adecco es fruto de la responsabilidad social que asume la firma Adecco como líder mundial en la gestión de recursos humanos. Su principal objetivo es la inserción en el mercado laboral de aquellas personas que, por sus características personales, encuentran más dificultades a la hora de encontrar un puesto de trabajo.

La Fundación Adecco lleva a cabo programas de integración laboral para:

- Hombres y mujeres mayores de 45 años parados de larga duración
- Personas con discapacidad
- Mujeres con responsabilidades familiares no compartidas y/o víctimas de violencia de género
- Deportistas y Ex deportistas de alto rendimiento

Para cualquier aclaración no dudéis en poneros en contacto con nosotros. Un cordial saludo:

Irene Gil
Fundación Adecco
Tlf: 91 700 49 20 - 672001061
Irene.gil@adecco.com