

**La Cátedra Fundación Asisa de Comunicación Sanitaria de la Universidad de Murcia presenta Trikka ECOE**

# Trikka ECOE

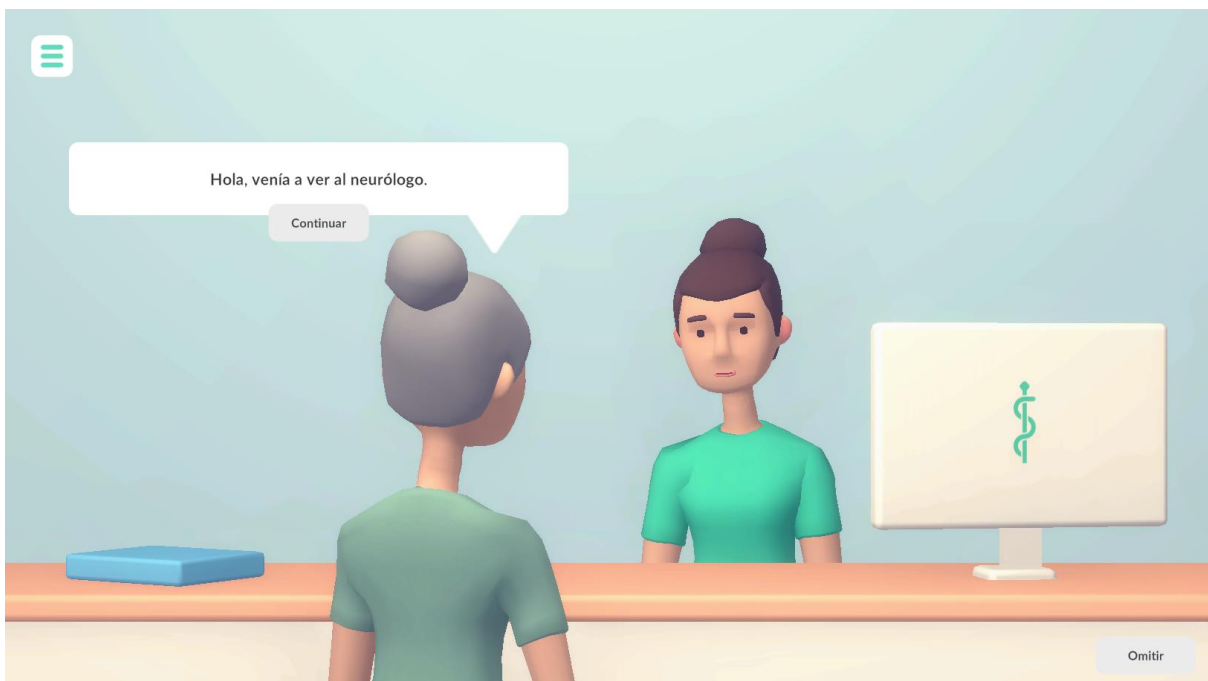
*UNA APUESTA SANITARIA VIRTUAL DE FUTURO*



Trikka ECOE es un proyecto pionero en el área de la atención y la formación sanitaria. Se trata de un juego serio (*serious game*) materializado en forma de App de aprendizaje y entrenamiento el cual propone a las personas que la usen una serie de escenarios de simulación relacionados con la atención sanitaria en el mundo real. En cada escenario, persona de distintos perfiles acuden a consulta para obtener un diagnóstico por parte de un profesional médico. La persona que usa (juega) la App debe tomar el rol de este profesional y debe, a través de un diálogo con el paciente, recopilar la información necesaria para emitir un diagnóstico dentro de diferentes campos de especialización. La App emite entonces una evaluación de lo acertado de este diagnóstico con respecto al caso particular tratado. Esta App sirve tanto para el entrenamiento de profesionales de la sanidad como de estudiantes que sean futuros profesionales y ayuda a reducir gastos y costes en la formación y evaluación sanitaria.



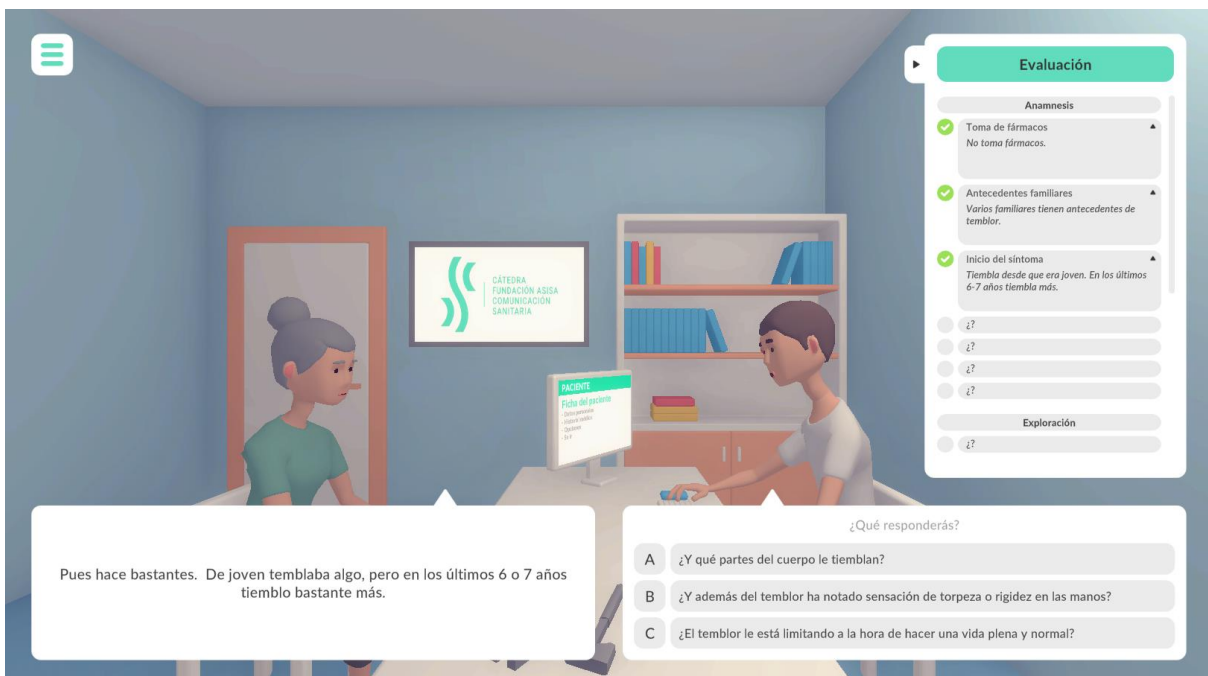
Recepción



Mostrador



Sala de espera



Consulta

Por otra parte, se incluye una simulación del proceso de realización de una RCP (reanimación cardio-pulmonar) en la que el usuario aprenderá, paso a paso, cómo debe actuar ante una situación en la que alguien cae al suelo inconsciente. Estas decisiones dependerán de otros factores, como por ejemplo si el paciente respira o no.



¡Oh no! ¡Que alguien le ayude!



**!** La víctima yace en el suelo.

La víctima se ha desplomado y yace inmóvil.

Escoge en el menú de la derecha el primer paso que tomarás

**Situación COVID-19**

Si dispone de **equipo de protección EPI** (mascarilla, guantes, protección para los ojos), este debe usarse.

**Lávese las manos con agua y jabón o gel hidroalcohólico.**

### Reanimación Cardio-Pulmonar

Escoge los pasos en el orden correcto

- Colocar en posición de recuperación  
Coloca a la víctima en posición lateral de seguridad para que no sufra daños debido a ahogamiento por falta de drenaje de fluidos de sus vías respiratorias.
- Evaluar a la víctima  
Sacude suavemente sus hombros y pregunta en voz alta "¿Se encuentra bien?".
- Avisar a los Servicios de Emergencia  
Pide a alguien que llame al 112 o, si no es posible, hazlo tú mismo. Permanece junto a la víctima y activa el manos libres para comunicarte mejor con el operador.
- Abrir la vía aérea  
Coloca a la víctima boca arriba, coloca una de tus manos sobre su frente y los dedos de la otra bajo su mentón. Inclina suavemente su cabeza hacia atrás elevando su mentón.
- Comprobar la respiración  
La víctima puede estar sin respiración o presentar boqueadas infrecuentes, lentas y ruidosas. Comprueba su respiración por no más de 10 seg. para asegurar que es normal.
- Comprobar la seguridad  
Asegurate de que la víctima, otros testigos y tú mismo no corréis peligro.
- Enviar a alguien a por el DEA  
Envía a alguien a buscar y traer el DEA. Si estás solo, en lugar de ello no abandones a la víctima y continúa la RCP.
- Reiniciar RCP  
Continúa la reanimación cardio-pulmonar



**Realizar la RCP**

Escoge los pasos en el orden correcto

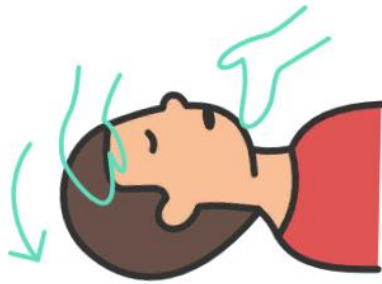
- Inspira con normalidad y coloca tus labios alrededor de la boca de la víctima, asegurando un buen sellado.
- Continúa con las compresiones y respiraciones en proporción 30:2. No ceses las compresiones por más de 10 segundos.
- Sopla de modo sostenido durante alrededor de 1 seg. Observa que su pecho se eleva.
- Coloca el talón de tu mano sobre el pecho de la víctima (mitad inferior del esternón).
- Inspira de nuevo y repite la respiración para un total de dos respiraciones.
- Coloca la otra mano sobre la primera, mantén los brazos rectos y entrelaza los dedos. No apliques la presión sobre las costillas ni el extremo inferior del esternón.
- Tras 30 compresiones, abre de nuevo la vía aérea con la maniobra frente-mentón.
- Utiliza el dedo índice y el pulgar para cerrar la parte blanda de la nariz. Permite que la boca se abra y mantén el mentón elevado.
- Comprime el esternón 5 cm (no más de 6) con una frecuencia de 100-120 compresiones por minuto.

Continuar

### Reanimación Cardio-Pulmonar

Escoge los pasos en el orden correcto

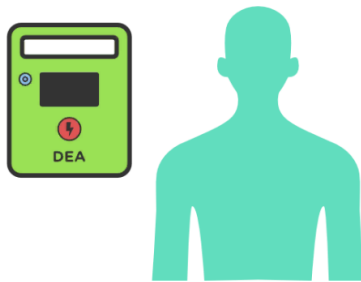
- Comprobar la seguridad  
Asegurate de que la víctima, otros testigos y tú mismo no corréis peligro.
- Evaluar a la víctima  
Sacude suavemente sus hombros y pregunta en voz alta "¿Se encuentra bien?".
- Abrir la vía aérea  
Coloca a la víctima boca arriba, coloca una de tus manos sobre su frente y los dedos de la otra bajo su mentón. Inclina suavemente su cabeza hacia atrás elevando su mentón.
- Comprobar la respiración  
La víctima puede estar sin respiración o presentar boqueadas infrecuentes, lentas y ruidosas. Comprueba su respiración por no más de 10 seg. para asegurar que es normal.
- Enviar a alguien a por el DEA  
Envía a alguien a buscar y traer el DEA. Si estás solo, en lugar de ello no abandones a la víctima y continúa la RCP.
- Utilizar el DEA  
Tan pronto como llegue el DEA, ponlo en funcionamiento y prepárate para utilizarlo (a menos que la descarga esté contraindicada).
- Permanecer junto a la víctima  
Deja a la víctima en la posición que la encontraste. Trata de averiguar qué problema tiene y consigue ayuda si es necesario. Reevalúalo con frecuencia.
- Avisar a los Servicios de Emergencia  
Pide a alguien que llame al 112 o, si no es posible, hazlo tú mismo. Permanece junto a



Incline la cabeza hacia atrás y, con la manos bajo su mentón, eleve el mentón para **abrir la vía aérea**.



Para **llamar a emergencias** marca el **112** (en los estados de la Unión Europea)



Enciende el DEA y **sigue las instrucciones** sonoras y las indicaciones en pantalla.

*Pulsa para continuar*

Pulse botón ON/OFF. Siga instrucciones (dependen del fabricante)

1. Pegue electrodos adhesivos al pecho desnudo del paciente
2. Introduzca conector de electrodos en DEA (luz intermitente señala el lugar)
3. Minimice las interrupciones de masaje cardíaco
4. El DEA analiza ritmo del paciente; solicita no tocarlo
- Si detecta ritmo desfibrilable, propone descarga, cargará, y se encenderá intermitentemente el botón de descarga. Que nadie toque al paciente. Pulse botón de descarga
5. Si el paciente sigue en parada, continúe la RCP
6. Cada 2 minutos, el DEA analiza el ritmo del paciente