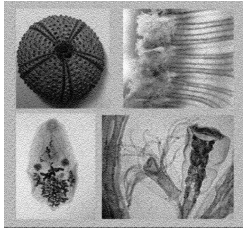


## CLAVES PARA LA IDENTIFICACIÓN DE CNIDARIOS

Modificada de Perrrier, R. 1936. *La Fauna de France IA: Coelentérés, Spongiaries, Equinodermes, Protozoaires*. Delagrave. Paris. 95 pp

### CNIDARIOS

- Formas póliipo, fijos, a menudo formando colonias
  - Boca circular en el extremo de una estructura que sobresale del resto del cuerpo del animal (hipostoma). Cavity interior del póliipo sencilla, sin tabiques interiores  
 ..... **Hidrarrios (Clase Hydrozoa)** p.2
  - Boca en una hendidura alargada, situada en el centro de un disco oral situado al mismo nivel que la porción superior del cuerpo. Cavity interior del póliipo dividida, periféricamente, por tabiques, que organizan cámaras alrededor de la cavity central  
 ..... **Coraliarrios (Clase Anthozoa)** p.13
- Formas nadadoras, pelágicas
  - Formas simples, con el aspecto de campana (medusas)
    - Velo, lámina anular, fijo a todo lo largo del borde interior de la umbrella. Corpúsculos sensoriales marginales con ocelos más o menos perfeccionados o con estatocistos . . . **Medusas craspédotas**
    - Sin velo. Corpúsculos sensoriales marginales poseyendo, a la vez, una mancha pigmentaria (ocelo) y un órgano estatorreceptor, cubiertos por un capuchón procedente de la umbrella . . . . . **Medusas acalefas**
  - Formas coloniales; los distintos individuos se presentan bien en la cara inferior de un disco, bien a lo largo de un eje alargado . . . . **Sifonóforos**



## HIDRARIOS (Clase *Hydrozoa*)

### PÓLIPOS

- Pólipos desnudos, no rodeados por un cáliz quitinoso; el perisarco no se extiende más que alrededor del hidrocaule . . . . . **O. *Gymnblastida*** p.2
- Pólipos rodeados por un cáliz en forma de campana, o incluidos en una cápsula quitinosa, en la que pueden retraerse . . . . **O. *Calyptoblastida*** p.6

### Orden **GYMNOBLASTIDA**

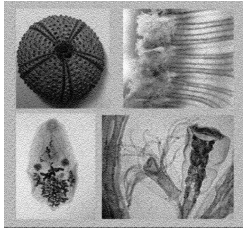
- Pólipos aislados, pudiendo haber uno o varios individuos fijos a otro debido a gemación. Una corona de tentáculos filiformes insertos directamente alrededor de la boca. Dulceacuícolas **Fam. *Hydridae*** p.2
- Pólipos asociados en una colonia arborescente o de otra forma, raramente solitarios; boca en general en el extremo de un hipostoma. Marinos.
  - Todos los tentáculos filiformes
    - Tentáculos repartidos a lo largo de una cierta longitud. Sin medusas **Fam. *Claviidae*** p.3
    - Tentáculos formando dos círculos concéntricos, los inferiores más largos que los superiores; entre los dos se disponen racimos de gonóforos. Sin medusas libres. **Fam. *Tubulariidae*** p.3
    - Tentáculos formando una sola corona alrededor del hipostoma, en uno o varios círculos muy próximos, de la misma o parecida longitud.
      - ❖ Pólipos con hipostoma globuloso. Gonóforos pequeños, esféricos, pedunculados, formando un collar alrededor del pólipo. Sin medusas **Fam. *Eudendriidae*** p.3
      - ❖ Pólipos claramente cilíndricos. Hipostoma cónico. Gonóforos muy variables. Medusas o esporosacos **Fam. *Bouganvillidae*** p.3
  - Todos los tentáculos capitados, esto es, terminados en maza urticante. Con medusas **Fam. *Corynidae*** p.5
  - Tentáculos de dos clases: los inferiores sencillos, formando una corona, los superiores capitados, distribuidos por el hipostoma **Fam. *Halocordylidae*** p.5

### Familia **HYDRIDAE**

- ..... Género único : ***Hydra***
- Cuerpo del pólipo sin pedúnculo diferenciado. Tentáculos cortos o de mediana longitud.
    - Coloración parda. Tentáculos medianos, como mucho tres veces más largos que el cuerpo. 12 mm de longitud. .... ***H. oligactis***
    - Coloración verde a causa de unas algas simbiotes unicelulares. Tentáculos más cortos que el cuerpo. 8 mm de longitud ..... ***H. viridis***
  - Cuerpo diferenciado, en su extremo inferior, en un pedúnculo delgado y claramente individualizado. Tentáculos más largos que el cuerpo. 20 mm de longitud. .... ***H. fusca***

### Familia **CLAVIDAE**

- Dulceacuícola. Gonóforos aislados situados directamente sobre el hidrocaule ***Cordylophora*** (Especie principal: ***C. lacustris***)
- Marinos. Gonóforos numerosos, agrupados sobre los pólipos. Pólipos naciendo directamente de los estolones basales. Perisarco rodeando los pedúnculos. ***Clava***
  - Gonóforos sobre pólipos normales. Pedúnculos de los pólipos de 1 mm de longitud. Pólipos rosas, mazudos de 10 – 25 mm de longitud; tentáculos blancos.



- ..... **Cl. squamata**  
 Gonóforos sobre pólipos regresados, sin boca ni tentáculos. Pedúnculo de 5 mm, dilatado distalmente ..... **Cl. cornucopiae**

**Familia TUBULARIIDAE**

- Pólipos aislados, sin estolones basales. Extremo inferior incluido en el sustrato arenoso. Con medusas. **Corymorpha**
- Pólipos surgiendo de una hidrorriza y unidos en colonias. Tallo simple o ramificado. Sin medusas libres. **Tubularia**
  - Pólipos naciendo directamente de la hidrorriza. Pedúnculo no anillado.
    - Individuos separados entre sí. Pedúnculos delgados; los de los gonóforos cotos y erguidos, numerosos. Unos 10 cm de altura ..... **T. mesembryanthemum**
    - Individuos con pedúnculos próximos y unidos en grupos por la base, más o menos enlazados en espiral. Medusoides con los canales umbrelares. Entre 7 y 15 cm ..... **T. indivisa**
  - Pólipos undiso en arbustillos ramificados y asociados en grupos. Pedúnculos anillados cerca de la base. Gonóforos sin canales umbrelares. Entre 3 y 5 cm. .... **T. larynx**

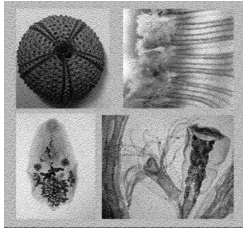
**Familia EUDENDRIIDAE**

- Colonias de 15 cm de altura. Las ramas se continúan inferiormente a lo largo de las ramas originarias que son, por tanto, más gruesas hacia la base. Pólipos rosados; perisarco pardo. Los pólipos con gonóforos son completos **Eudendrium ramosum**
- Colonias pequeñas, de 2 – 3 cm de altura. Ramas muy delgadas. Pólipos con gonóforos sin boca ni tentáculos. Pólipos gris verdosos. Esporosacos anaranjados. **Eudendrium capillare**

**Familia BOUGANVILLEIIDAE**

- Gonóforos aislados, sin formar grupos circulares sobre el pólipo, saliendo de la hidrorriza o de tallos erguidos
  - Colonias cespitosas, formadas por pólipos separados o unidos en arbustillos de 3 ó 4 ramas.
    - Gonóforos que evolucionan a medusas libres **Perigonimus**
    - Gonóforos reducidos a simples esporosacos **Atractylis arenosa**
  - Colonias arborescentes, más o menos ramificadas
    - Con medusas **Bouganvilleia ramosa**
    - Con esporosacos **Bimeria**
- Gonóforos reunidos .en grupos sobre pólipos más o menos especializados
  - Pólipos portadores de gonóforos provistos de boca y de tentáculos, pero más pequeños que los otros.
    - Estolones basales desprovistos de espinas quitinosas y formando una red laxa **Stylactis inermis**
    - Estolones formando una red muy apretada y generalmente coalescente, constituyendo sobre el sustrato una capa quitinosa delgada y continua, provista de espinas cortas y romas. Con medusas **Podocoryne carnea**
  - Pólipos portadores de gonóforos sin boca ni tentáculos, transformados en blastostilos.
    - Hidrorriza simplemente reticulada, sin espinas. Tallos arborescentes; blastostilos sobre los tallos o sobre la hidrorriza. Medusas muy modificadas **Dicoryne**
    - Hidrorriza formando una costra quitinosa espesa, espinosa. Sin medusas **Hydractinia echinata**

**Género PERIGONIMUS**



- Gonóforos surgiendo únicamente de la hidrorriza, como los gastrozoides. Perisarco delgado y trasparente, desapareciendo poco a poco distalmente. 4 mm de altura .....**P. serpens**
- Gonóforos naciendo, al menos en parte, de los pedúnculos de los pólipos. Perisarco resistente, que se espesa distalmente formando una copa donde se puede retraer, parcialmente, el pólipo.
  - Pedúnculos de los pólipos casi cilíndricos, de 5-6 mm de altura. Perisarco delgado y transparente ..... **P. repens**
  - Pedúnculo de los pólipos fuertemente engrosados desde la base hacia el extremo. Perisarco espeso, cubierto de granos de arena. 1-4 mm de altura .....**P. vestitus**

### **Género BIMERIA**

- Perisarco bien desarrollado, continuándose sobre los pólipos hasta la mitad de los tentáculos y el hipostoma y acabado en un borde claro. 1-2 cm de altura. pedúnculos espiralados por debajo de los esporosacos ..... **B. vestita**
- Perisarco, sobre los pólipos, delgado y apenas visible. Pedúnculo a menudo curvado en ángulo cerca de la base de los pólipos. 3-4 cm de altura ..... **B. nutans**

### **Género DICORYNE**

- Colonias de 10-25 mm de altura. Blastostilos saliendo de los tallos o de la hidrorriza, con numerosos gonóforos que dan, en la madurez, individuos ovoides, ciliados, que nadan; representan realmente medusas modificadas. ....**D. conferta**
- Colonias más pequeñas (8-10 mm). Pólipos relativamente grandes. Blastostilos saliendo todos de la hidrorriza. Los gonóforos son simples esporosacos. .... **D. conybeari**

### **Familia CORYNIDAE**

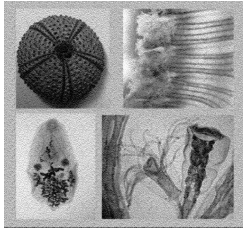
- Pólipos aislados, saliendo de una costra quitinosa, parda, formada por estolones coalescentes y adherida al sustrato. Tentáculos numerosos, muy próximos, dispuestos sin orden. Hipostoma desnudo. Gonóforos en racimos, sujetos por un corto pedúnculo a la base del pólipo. 5 cm de altura .....**Myriothela phrygia**
- Pólipos asociados en pequeñas colonias cespitosas o ramosas.
  - .Tentáculos capitados, formando una sola corona alrededor de la boca. Pólipos partiendo de la hidrorriza. Medusas sostenidas por cortos pedúnculos poco ramificados, saliendo de la hidrorriza o de los pólipos. .... **Clavatella prolifera**
  - Tentáculos dispersos por la mitad superior del pólipo. Gonóforos agrupados en collar o dispersos por el pólipo.
    - Con medusas **Syncoryne**
    - Con esporosacos **Coryne**

### **Género SYNCORYNE**

- Pólipos saliendo todos de la hidrorriza, sin tallos comunes ramificados. Gonóforos sobre cortos pedúnculos ramosos, en corona irregular, por debajo de la zona de tentáculos. .... **S. pulchella**
- Pólipos formando pequeñas colonias arbusculares (3-12 mm).
  - Pólipos con 12-16 tentáculos. Tallos poco ramificados; gonóforos dispersos en medio de los tentáculos .....**S. sarsi**
  - Pólipos con 20-30 tentáculos, de los que hay 4 alrededor de la boca. Gonóforos dispersos todo a lo largo de la región tentacular. 50-75 mm altura. ....**S. eximia**

### **Género CORYNE**

- Perisarco hasta la base del pólipo. Pólipos con 12-16 tentáculos. Colonias pequeñas (3-12 mm). Tallos muy ramificados. Esporosacos unidos por cortos pedúnculos a la base de los tentáculos inferiores. Sin medusas. .... **C. pusilla**
- Perisarco formando alrededor de las bases de los pólipos una amplia vaina en forma de vaso. Rama principal flexible, anillada, con ramas alternas. ....**C. vaginata**



**Familia HALOCORDYLIDAE**

- Pólipos partiendo de estolones basales o dispuestos en arbúsculo poco ramificados. Círculo basal de 4 tentáculos filiformes y unos 3 círculos, de 4 tentáculos capitados cada uno, en el hipostoma. .... **Stauridium productum**
- Colonias más o menos ramificadas.
  - Una corona inferior de 4 tentáculos simples; una corona de 4 tentáculos capitados más largos. Colonia con cenosarco no diferenciado, poco ramificado. 2-3 cm de altura. .... **Cladonema radiatum**
  - Corona inferior de unos 12 tentáculos filiformes muy largos; por encima unos 20 tentáculos capitados más cortos, dispuestos hasta la boca. Tallo principal flexuoso, pennado, con ramas regularmente espaciadas en los puntos de flexión. Medusas sin tentáculos; en general no se separan. .... **Halocordyle disticha**

**Orden CALYPTOBLASTIDA**

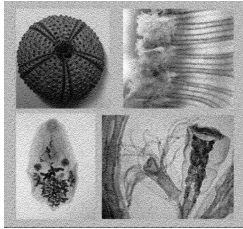
- Hidrotecas en forma de tubos cortos, con el borde siempre entero, donde los pólipos no pueden retraerse por completo. Pedúnculo nulo o formado por 1-2 artejos, ensanchados en collarete. Gonotecas ovoides; las □ con orificio lateral o terminal, dejando salir dos pólipos normales. Sin medusas **Fam. Haleciidae** p.6
- Hidrotecas en forma de tubos alargados, que pueden alojar por completo al pólipo, a veces unidas por su base al tallo. Gonotecas agregadas en una masa compacta. Sin medusas. **Fam. Lafoeidae** p.7
- Hidrotecas en forma de campana, vaso o cangilón.
  - Hidrotecas en forma de campana, corta o alargada, pedunculada, con el borde circular, entero o dentado. Pedúnculo en general anillado o espiralado, al menos en parte. Ciertos géneros producen medusas.
    - Hidrotecas sin opérculo **Fam. Campanulariidae** p.7
    - Hidrotecas cerradas por un opérculo de dos o más valvas, que se abaten. **Fam. Campanulinidae** p.9
  - Hidrotecas en forma de vaso o cangilón, siempre sésiles, más o menos soldadas lateralmente al tallo o, incluso, parcialmente incluidas en él. Siempre sin medusas.
    - Hidrotecas en dos filas, provistas de un opérculo de 2-4 valvas, Sin dactilotecas. **Fam. Sertulariidae** p.9
    - Hidrotecas en una sola fila longitudinal, sin opérculo. Con dactilotecas, muy pequeñas. Hidrocladios a menudo pennados. **Fam. Plumulariidae** p.11

**Familia HALECIIDAE**

- Sin dactilotecas **Halecium**
- Con dactilotecas **Diplocyathus mirabilis**

**Género HALECIUM**

- Tallos principales con hidrocladios pennados, simples o débilmente ramificados. Gonotecas □ con orificio excéntrico, del que emergen dos pólipos. .... **H. halecinum**
- Tallos principales irregularmente ramificados; orificio de las gonotecas □ central.
  - Entrenudos relativamente cortos, ensanchados en su extremo distal, a veces casi triangulares. Hidrotecas sésiles o con pedúnculo apenas insinuado. Colonias pequeñas (40 mm) ..... **H. sessile**
  - Entrenudos más o menos alargados y cilíndricos.
    - Borde de las hidrotecas redoblado hacia fuera. Gonotecas espinosas ..... **H. muricatum**
    - Borde de las hidrotecas no redoblados. Gonotecas lisas y redondeadas en el extremo. .... **H. beani**



**Familia LAFOEIDAE**

- Colonias erguidas, formadas por varios tallos soldados en grupos y naciendo de la hidrorriza; hidrotecas libres en toda su longitud **Lafoea**
  - Hidrotecas rectas, con un pedúnculo muy corto, apenas insinuado. Colonia de 50-100 mm ..... **L. dumosa**
  - Hidrotecas arqueadas o acodadas después del pedúnculo
    - Pedúnculo alargado, con 3-4 vueltas de espira ..... **L. fruticosa**
    - Pedúnculo corto, apenas torcido. Hidroteca con 1-3 surcos anulares cerca de su extremo ..... **L. gracilima**
- Colonias rampantes; hidrotecas dispuestas en ángulo recto en el tercio terminal; su base soldada al tallo. **Filellum**
  - Borde de la hidroteca simple, no doblado hacia fuera. Estolones rampantes. Pólipos verdes ..... **F. serpens**
  - Borde de la hidroteca fuertemente doblado hacia fuera. Estolones fasciculados. Hidrotecas generalmente azules. Especies muy pequeñas. .... **F. expansum**

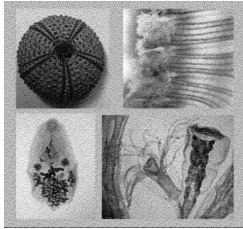
**Familia CAMPANULARIIDAE**

Clave de géneros

- Colonias productoras de medusas libres
  - Pólipos saliendo directamente de estolones rampantes
    - Borde del cáliz entero **Orthopyxis**
    - Borde del cáliz dentado **Clytia**
  - Pólipos saliendo de un tallo erguido **Obelia**
- Colonias productoras de medusoides, parecidos a medusas con 4 tentáculos cortos pero que nunca se separan. **Gonothyrea**
- Gonotecas con individuos reproductores de forma variable, nunca con forma de medusa, que permanecen siempre hijos. **Campanularia**

Clave de especies

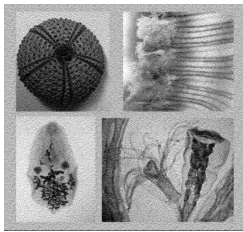
- Pólipos naciendo directa y aisladamente de estolones basales rampantes sobre diversos sustratos.
  - Borde del cáliz entero , su pared delgada o gruesa. Pedúnculos débilmente espiralados. Gonotecas cilíndricas, adelgazadas en los dos extremos, muy engrosadas en espiral. .... **Orthopyxis integra**
  - Borde del cáliz dentado
    - Pared del cáliz lisa
      - ❖ Cálices cilíndricos en casi toda su longitud. Dientes del borde bajos y redondeados. pedúnculo espiralizado, no anillado. Gonotecas lisas, en forma de botella con cuello largo. .... **Campanularia volubilis**
      - ❖ Cálices en forma de campana, bordeados de dientes triangulares bastante altos. Pedúnculos largos, anillados en la base y el extremo. Gonotecas casi sésiles, con fuertes salientes transversales sucesivos. Con medusas ..... **Clytia johnstoni**
    - Pared del cáliz con aristas longitudinales. Pedúnculo muy largo, con dos o tres surcos anulares en la base. Gonotecas relativamente largas. .... **Campanularia hincksi**
- Pólipos surgiendo de un tallo erguido que parte de los estolones, simple o ramificado, con hidrocladios delgados.
  - Tallos formados por varios tubos unidos (fasciculados), alcanzando 12-25 mm de longitud. Borde de los cálices dentado.
    - Tallos ramificados; además de las ramas llevan verticilos de pólipos con pedúnculos largos. Gonotecas ovoides alargadas ..... **Campanularia verticillata**



- Tallo principal simple o poco ramificado, pero con hidrocladios finos y cortos, compuestos en la base y más o menos ramificados. Pólipos insertos sin orden aparente. .... **Campanularia gelatinosa**
- Tallos no fasciculados.
  - Borde del cáliz dentado o, al menos, festoneado.
    - ❖ Dientes del cáliz bajos, redondeados o, incluso, reducidos a festones. Tallos simples, flexuosos, llevando finas ramas.
      - Escotadura entre dos dientes del cáliz redondeada. Tallos muy largos, ramificados y delicados, alcanzando más de 30 cm de longitud ..... **Obelia longissima**
      - Escotaduras entre dientes del cáliz angulosas. Tallos de hasta 15 cm ..... **Obelia dichotoma**
    - ❖ Dientes del cáliz cuadrados, truncados o escotados en su extremo. Gonotecas cónicas, encerrando medusoides que no se separan. Tallos flexuosos, muy delicados.
      - Longitud del cáliz dos veces el diámetro de su abertura ..... **Gonothyraea loveni**
      - Longitud del cáliz más del doble del diámetro de la abertura ..... **Gonothyraea hyalina**
    - ❖ Dientes del cáliz largos y agudos. Especie muy pequeña, con el tallo de 20-30 mm. Cálices muy largos, con pedúnculos largos anillados en la base y en el medio ..... **Gonothyraea gracilis**.
  - Borde del cáliz no dentado.
    - ❖ Entrenudos ensanchándose en su extremo distal, presentando una dilatación lateral de donde parte el pedúnculo del cáliz siguiente. Gonotecas en forma de urna, acabadas en un tubo muy estrecho. Con medusas. Tallos simples o bifurcados, flexuosos o angulosos, de unos 25 mm ..... **Obelia geniculata**
    - ❖ Entrenudos cilíndricos, de similar anchura.
      - Entrenudos y pedúnculos apenas más largos que los cálices. Tallo muy ligeramente flexuoso. Longitud: 30 mm ..... **Campanularia flexuosa**
      - Entrenudos y pedúnculos más largos que los cálices. Tallos formando un ángulo obtuso en cada inserción de pólipo. Longitud: 20 mm ..... **Campanularia angulata**

### **Familia CAMPANULINIDAE**

- Opérculo formado por dos valvas opuestas que se abaten como un tejado sobre la abertura. Cada valva está dividida en lamas paralelas. Todos los individuos surgen separadamente del estolón ..... **Stegopora fastigata**
- Opérculo formado por varios dientes que se abaten formando un cono.
  - Lengüetas del opérculo separadas de la pared del cáliz, que presenta por fuera de ellas un borde bien marcado. Las lengüetas pueden abatirse en el interior del cáliz
    - Cálices cilíndricos, sus pedúnculos salen aisladamente del estolón. Opérculo de 9-0 dientes ..... **Calycella syringa**
    - Cálices estrechados hacia la base; borde del cáliz festoneado; tallos simples o con un pequeño número de pólipos. Opérculos de 8 dientes ... **Lovenella clausa**
  - Lengüetas del opérculo continuando la pared del cáliz bajo la línea de articulación.
    - Cálices pedunculados; dientes del opérculo largos y agudos. Colonias ligeramente ramificadas.
      - ❖ Cálices ovoides, prolongándose directamente con los dientes del opérculo, que aparecen en número de 5 ó 6 ..... **Opercularella lacertosa**
      - ❖ Cálices en forma de campana; dientes del opérculo en número de 12, articulados con la pared del cáliz ..... **Campanulina repens**
    - Cálices sésiles, cilíndricos o tubulares, insertos directamente sobre los estolones. **Cuspidella**
      - ❖ Cálices sin espesamientos transversales, largos y estrechos ..... **C. grandis**



- ❖ Cálices relativamente grandes, presentando dos o tres espesamientos transversos .....**C. costata**

### **Familia SERTULARIIDAE**

- Las dos filas de hidrotecas son muy próximas y alternadas, simulando un zig-zag. Hidrocladios pennados .....**Hydrallmannia falcata**
- Las dos filas de hidrotecas opuestas o alternas pero separadas entre sí.
  - ❑ Opérculo formado por 3 ó 4 valvas. Hidrotecas alternas u opuestas **Sertularella**
  - ❑ Opérculo formado por 1 ó 2 valvas
    - Opérculo de una sola valva, unida al borde del cáliz por el lado del tallo. Hidrotecas alternas. **Diphasia**
    - Opérculo de dos valvas, o de una sola valva pero fijada del lado externo, alejado del tallo.
      - ❖ Artejos del tallo de longitud distinta, llevando más de dos hidrotecas insertas en niveles un poco diferentes o incluso alternándose. Opérculo de 1 ó 2 valvas ..... **Thuyaria articulata**
      - ❖ Artejos del tallo iguales y presentando un solo par de hidrotecas, generalmente opuestas. Opérculo de dos valvas. **Sertularia**

### **Género SERTULARELLA**

- Hidrotecas opuestas: un par en cada entrenudo. Colonias de grandes dimensiones, con todas las ramas semejantes. Hidrotecas muy alargadas, con la base ampliamente soldada al tallo; opérculo de tres valvas; gonotecas con numerosos lóbulos terminales .....**S. tamarisca**
- Hidrotecas alternas. Opérculo con 4 valvas.
  - ❑ Tallos principales engrosados, ramificados, sin hidrotecas; éstas sólo sobre los hidrocladios y las partes terminales de las ramas principales. Hidrotecas plegadas transversalmente, sobre todo del lado del tallo. 18-25 cm de longitud .....**S. gayi**
  - ❑ Tallos principales tan delgados como las ramas.
    - Hidrotecas con espesamientos transversales fuertes. Tallos simples o poco ramificados. ....**S. polyzonía**
    - Hidrotecas lisas, muy pequeñas, con bordes cuadridentados. Tallos muy ramificados, sobre todos los individuos un poco profundos. Animal vivo amarillo pajizo. .... **S. rugosa**

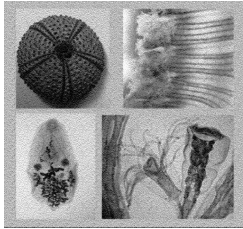
### **Género SERTULARIA**

- Hidrotecas opuestas, dispuestas por pares.
  - ❑ Colonias de pequeño tamaño (8 cm máscimo). Borde del cáliz no dentado.
    - Entrenudos más cortos que las hidrotecas. Tallos pardos, en general ramificados. 16 mm de altura ..... **S. pumila**
    - Entrenudos más largos que las hidrotecas. Tallo casi siempre simple, transparente. 80 mm de altura .....**S. gracilis**
  - ❑ Colonias grandes (hasta más de 20 cm). Tallos delgados, muy ramificados. Borde de la hidroteca con un fuerte diente terminal y uno más pequeño en cada lado; estos dos últimos generalmente diferentes entre sí. .... **S. operculata**
- Hidrotecas alternas. Tallo de gran tamaño, blando, simple, pero con ramas regularmente espaciadas y de similar longitud; estas mismas más o menos irregularmente ramificadas ..... **S. cupressina**

### **Género DIPHASIA**

- Hidrotecas muy engrosadas en su parte inferior. Tallo poco flexuoso, regularmente pennado, con hidrocladios simples pero ramificándose algo en las colonias grandes. Hasta 35 cm ..... **D. abietina**
- Hidrotecas igual de anchas en toda su longitud.





- Un par de hidrotecas por entrenudo. Colonia delicada, blanca translúcida. Gonotecas piriformes, con 8 costillas de las que dos, en las gonotecas □, se prolongan en largos cuernos recurvados. Especie pequeña ..... **D. rosacea**.
- Varios pares de hidrotecas por entrenudo; parte libre de las hidrotecas haciendo un ángulo brusco con la parte fijada al eje. Gonotecas acabadas en 4 puntas.
  - Tallo principal mucho más grueso que los hidrocladios; éstos regularmente pennados, simples, muy próximos. Hidrotecas sin pliegue marcado en el punto en que se curvan ..... **D. alata**
  - Tallo principal apenas más grueso que los hidrocladios; éstos pennados, espaciados. Un pliegue marcado en el punto en que se curva la hidroteca ..... **D. pinaster**

### Familia PLUMULARIIDAE

- Tallos simples, no ramificados, saliendo directamente de los estolones basales **Antennella**
- Tallos principales simples o más o menos ramificados, siempre con hidrocladios delicados.
  - Hidrocladios verticilados **Antennularia**
  - Hidrocladios con disposición pennada
    - Dactilotecas no móviles, en número de dos, fijas a la parte superior de la hidroteca
      - ❖ Gonotecas sin aparato especial de protección ..... **Halicornaria montagui**
      - ❖ Gonotecas protegidas por hidrocladios modificados (córbuma) que no llevan más que dactilotecas y se disponen alrededor de las gonotecas; a veces se ensanchan y se reúnen formando una envuelta continua **Aglaophenia**
    - Dactilotecas móviles **Plumularia**

### Género ANTENNELLA

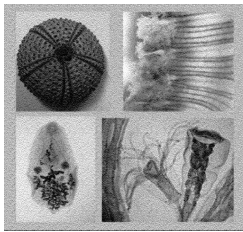
- Artejos del tallo todos semejantes llevando, cada uno, una hidroteca acompañada de dos dactilotecas laterales y otra inferior; además dos dactilotecas medianas, insertas más abajo. .... **A. siliquata**
- Artejos del tallo llevando, alternativamente, una hidroteca con 4 dactilotecas y 2 dactilotecas sin hidroteca ... ..... **A. secundaria**

### Género ANTENNULARIA

- Tallos principales simples, rígidos, articulados. Los artejos soportan cortos hidrocladios verticilados. Alternando de un verticilo al otro, los artejos de los hidrocladios lleva, unos una hidroteca con dos dactilotecas superiores y una dactiloteca encima, otros sólo una dactiloteca. Unos 40-50 mm Stolones basales entrelazados en una masa esponjosa ..... **A. antennina**
- Tallos principales muy ramificados. Los hidrocladios verticilados y muy cortos, semejan sedas. Casi todos los artejos de los hidrocladios llevan una hidroteca y 3 pares de dactilotecas, 2 pares por encima y otro por debajo de la hidroteca ..... **A. ramosa**

### Género AGLAOPHENIA

- Tallos principales muy cortos, máximo 7 cm, llevando hidrocladios en disposición pennada, de longitud regularmente decreciente desde el medio hasta el extremo. Aspecto de verdadera pluma. Ramas de la córbula ensanchadas y anastomosándose para formar una envuelta cerrada ..... **A. pluma**
- Tallos principales simples, muy largos, a veces hasta 1 m Hidrocladios largos y próximos, dispuestos en dos líneas tan juntas que parecen unilaterales. Córbulas no cerradas ..... **A. myriophyllum**



**Género PLUMULARIA**

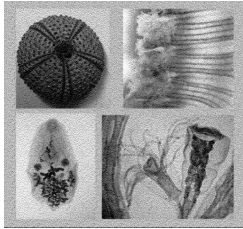
- Dactilotecas, unas pares, por encima de las hidrotecas, otras impares, hacia el medio de los artejos del hidrocladio.
  - Hidrocladios simples insertos alternadamente en el tallo.
    - Hidrocladios muy cortos, con una sola hidroteca. Tallo principal flexuoso.  
.....**Pl. obliqua**
    - Hidrocladios bastante largos, con artejos alternativamente largos y cortos; sólo los primeros llevan hidrotecas. .... **Pl. setacea**
  - Hidrocladios llevando, al menos algunos, una rama secundaria
    - La rama secundaria sale invariablemente del segundo artejo, al lado de la primera hidroteca. Artejos alternativamente largo, con hidroteca, y corto, sin hidroteca. .... **Pl. flabellata**
    - La rama secundaria parte de un punto variable del hidrocladio. Hidrotecas cilíndricas, en forma de taza de café. Separación de los artejos alternativamente oblicuas y transversas.
      - ❖ Hidrocladios con ramas secundarias poco numerosas; artejos alternativamente con y sin hidroteca. Dactilotecas pares sobre las hidrotecas. Tallo recto, delgado, transparente; hidrocladios opuestos, distantes  
..... **Pl. catharina**
      - ❖ Hidrocladios numerosos; cada artejo lleva varias hidrotecas. Dactilotecas pares al lado de las hidrotecas. Hidrocladios alternos ..... **Pl. frutescens**
- Sin dactilotecas pares
  - Por debajo de cada hidroteca una dactiloteca reducida, a veces un simple orificio por donde sale el dactilozoide. gonotecas denticuladas en el extremo. .... **Pl. pinnata**
  - Por edebajo de cada hidroteca una dactiloteca bien formada y otra por encima. Artejos intermedios sin hidroteca ni dactiloteca. Gonotecas no denticuladas.  
..... **Pl. halecioides**

**CORALIARIOS (Clase Anthozoa)**

- Formas siempre coloniales. Con esqueleto interno. Pólipos pequeños con 8 tentáculos pinnados. . . **Subclase OCTOCORALLIA (=ALCYONARIA)** p.13
- Formas solitarias o coloniales. Sin esqueleto o con esqueleto externo de carbonato cálcico. Pólipos con un número variable de tentáculos de aspecto diverso, nunca pinnados. . . . . **Subclase HEXACORALLIA** p.14

**Subclase OCTOCORALLIA (=ALCYONARIA)**

- Pólipos naciendo separadamente de una lámina basal formada por estolones separados o coalescentes, con espículas esparcidas.
  - Pólipos retráctiles
    - Pólipos provistos en su base de estolones radiformes. 4-5 mm de altura  
..... **Clavularia crassa**
    - Pólipos provistos en su base de una placa incrustantes  
..... **Sympodium coralloides**
  - Pólipos no retráctiles. 2-3 mm de altura ..... **Rhizoxenia rosea**
- Pólipos naciendo en común de un cenosarco erguido
  - Colonia masiva, espesa, formando una masa lobulada, fija al sustrato, en la cual los pólipos se integran, que está sostenida por espículas aisladas. Pólipos relativamente pequeños.
    - Cenosarco blando, con pólipos en toda su extensión ..... **Alcyonum palmatum**
    - Cenosarco blando, con pólipos sólo en su parte superior. La parte inferior es coriácea y sin pólipos ..... **Paralcyonum elegans**
  - Colonia arborescente, formada por ramas sostenidas por un eje continuo.
    - Eje córneo delgado, cenosarco con espículas calcáreas



**Sistemática Zoológica**  
**OCW 2009**  
**Departamento de Zoología y Antropología Física**  
**Universidad de Murcia**

- ❖ Colonias con ramificación bastante irregular y abundante, sin anastomosis entre las ramas. Pólipos sobre protuberancias salientes. Color amarillo o blanco ..... **Eunicella**
- ❖ Colonias muy ramificadas, semejando una lámina. Abundantes anastomosis entre las ramas, de modo que se originan "fenéstrulas". Color variable ..... **Gorgonia**
- Eje calcáreo, de color generalmente rojo; pólipos de tamaño mediano. Hasta 30 cm de altura ..... **Corallium rubrum**
- Colonia constituida por un cenosarco espeso, sostenido interiormente por una varilla córnea recta; su parte inferior está enterrada en la arena.
  - Colonia cilíndrica; en la parte de la colonia que sobresale de la arena hay pólipos dispersos, de gran tamaño (3-4 cm), transparentes; cenosarco espeso, rosa, no ramificado; eje esquelético muy pequeño o nulo. Hasta 30 cm de longitud ..... **Veretillum cynomorium**
  - Colonia ramificada como una pluma, con un tallo axial más que con pólipos atrofiados, y láminas laterales sobre las que se alinean los pólipos, sobre uno solo de los lados. Además de pólipos normales hay pólipos rudimentarios muy próximos entre sí, sin tentáculos, como pequeñas papilas
    - ❖ Láminas laterales espaciadas, sin espículas salientes..... **Pennatula**
      - Láminas laterales con 8-11 pólipos en una sola fila. .... **P. phosphorea**
      - Láminas laterales con 25-46 pólipos en dos filas o en una sola fila en zig-zag. .... **P. rubra**
    - ❖ Láminas laterales muy próximas y erizadas de espículas que protegen a los pólipos. 10-30 cm. .... **Pteroeides griseum**

**Subclase HEXACORALLIA**

Clave de determinación para los géneros presentes en el laboratorio

- Solitarios:
  - Teca redondeada (de 5 a 10 cm), sin muralla, con una hendidura acentuada que se corresponde con la situación de la faringe en un individuo vivo. .... **Fungia**
  - Teca algo aplastada, de paredes altas, base siempre amplia, con costillas, pero sin pali, ni columela. Puede presentarse agrupada. .... **Balanophyllia**
- Coloniales:
  - Colonia con el esqueleto muy lobulado, con tecas muy numerosas, pequeñas y próximas entre si. .... **Acropora**
  - Colonia almohadillada. Las paredes de las tecas con pequeñas costillas. ... **Cladocora**