

CLAVE PARA LA IDENTIFICACIÓN DE ANÉLIDOS

(Modificada de Perrier, R., 1935. *La Faune de France IB: Vers et Némalthelminthes*. Delagrave. Paris. 177pp)

Phylum ANNELIDA

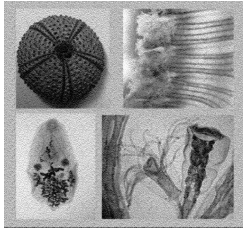
- * Animales segmentados; cada segmento lleva lateralmente sedas locomotoras. Cavidad general del cuerpo espaciosa
 - ◊ Sedas locomotoras numerosas, situadas en podios **Clase POLYCHAETA**
 - ◊ Sedas locomotoras poco numerosas, no situadas en podios **Clase OLIGOCHAETA**
- * Segmentos completamente desprovistos de sedas. Con ventosas. Cavidad general del cuerpo obliterada por tejido conjuntivo **Clase HIRUDINEA**

Clase POLYCHAETA

- * Segmentos del cuerpo todos semejantes entre sí, salvo los "segmentos cefálicos", por delante e inmediatamente por detrás de la boca y el terminal posterior, o pigidio **Bioforma ERRANTES** p.1 (Figuras p. 15-17)
- * Cabeza pequeña, poco distinguible o profundamente modificada. Cuerpo muy a menudo dividido en regiones distintas. Podios casi siempre simples; las ramas ventrales generalmente en forma de boceles unciníferos. Branquias normalmente limitadas a una región determinada. Animales tubícolas. **Bioforma SEDENTARIOS** p.8 (Figuras p. 18-22)

POLIQUETOS ERRANTES

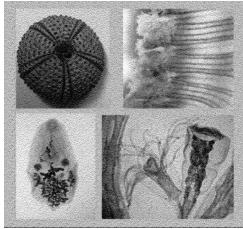
- * Con élitros, expansiones membranosas redondeadas, ovaes o reniformes, insertas en la rama dorsal de los podios.
 - ◊ Élitros dirigidos hacia la línea media del cuerpo y cubriendo toda la cara dorsal, donde no dejan descubierta más que la línea media. Élitros en todos los segmentos o sólo en algunos; a veces están ocultos por un fieltro de "pelos" (fig. LS, AA) **Fam. APHRODITIDAE** p.2
 - ◊ Élitros dirigidos lateralmente, no cubriendo jamás el dorso. Cuerpo generalmente muy alargado, con numerosos segmentos. **Fam. PHYLLODOCIDAE** p.3
- * Sin élitros.
 - ◊ Prostomio indistinto, cubierto de papilas, de las que 4 parecen antenas (fig. EG)
 -**Fam. SPHAERODORIDAE; género Ephesia; E. gracilis**
 - ◊ Prostomio distinto pero reducido, encerrado entre los primeros segmentos (fig.EF)
 -**Fam. AMPHINOMIDAE; género Euphrosyne; Eu. foliosa**
 - ◊ Prostomio bien desarrollado, con antenas y, a menudo, palpos.
 - ◆ Sin mandíbulas. 2-3 antenas. Podios birrámeos (fig.pOF) o sesquirrámicos (fig. pHP). Cuerpo corto y aplanado, con pocos segmentos. **Fam. HESIONIDAE** p.4
 - ◆ Con mandíbulas
 - Trompa no exétil **Fam. EUNICIDAE** p.7
 - Trompa exétil
 - Trompa dividida en dos regiones; la anterior, faríngea, la posterior, muscular (fig. EG y GC). Numerosos segmentos. Multiplicación asexual. **Fam. SYLLIDAE** p.4



- Trompa no dividida
 - ❖ Dos mandíbulas
 - Podios sesquirrámicos **Fam. HESIONIDAE** p.4
 - Podios birrámeos
 - *.....M
 - andíbulas salientes (fig. NTr). **Fam. NEREIDAE** p.5
 - *.....M
 - andíbulas no salientes (fig. NHtr) **Fam. NEPHTHYDAE,**
género Nephthys p.6
 - ❖ Cuatro mandíbulas al menos. Trompa muy larga muy exétil (fig. Gly). Cuerpo estrecho, casi cilíndrico, con numerosos segmentos **Fam. GLYCERIDAE** p.7

Familia APHRODITIDAE

- * Cuerpo corto y ancho (fig. AA, HH). Una antena impar (At, Ht)
 - ◇ Élitros completamente ocultos por un fieltro grueso formado por sedas capilares. Fascículos de sedas muy irisadas, sobre los podios y bordeando el cuerpo. Ojos sésiles. **Aphrodite aculeata**
 - ◇ Ojos pedunculados.
 - ◆ Sedas dorsales de dos tipos: sedas capilares, cortas y escasas, sin formar fieltro, sedas largas, en flecha dentada (Hs) y flechas granuladas, en forma de agujillas. 5-6 cm **Hermione hystrix**
 - ◆ Sedas capilares largas, formando fieltro; sedas capilares cortas y grandes sedas curvadas en cimitarra, denticuladas en el borde externo (Ps). Unos 3 cm. **Pontogenia chrysocoma**
- * Cuerpo más o menos alargado (LS). Ojos sésiles. 1, 2 ó 3 antenas.
 - ◇ En la región posterior hay élitros como mucho cada tres segmentos
 - ◆ 12 pares de élitros **Lepidonotus**
 - ◆ 15 pares de élitros
 - Élitros presentes a todo lo largo del cuerpo, que es relativamente corto. No más de 40 segmentos setíferos
 - Antenas laterales con inserción subterminal. Élitros lisos **Malmgrenia castanea**
 - Antenas laterales con inserción ventral. Élitros con flecos o no
 - ❖ Coloración blanca lechosa o grisácea, a veces con un punto negro en el centro de los élitros. Sedas ventrales espinosas unidentadas (Gsv); las dorsales muy numerosas, largas, provistas de finas espinas dispuestas en filas transversales (Gsd). Élitros con flecos **Gattyana cyrrosa**
 - ❖ Coloración distinta a la anterior. Sedas ventrales bidentadas; las dorsales al menos tan gruesas como las ventrales.
 - Élitros con flecos o no, imbricados, cubriendo todo el cuerpo. Sedas sin bosas espinosas (HI sd y sv). **Harmothoe**
 - Élitros sin flecos; los anteriores cruzándose; los posteriores dejando una zona desnuda en el centro del cuerpo. Sedas transparentes, como de cristal, con bolsas denticuladas en el borde (SPs). **Scalisetosus pellucidus**
 - Élitros ausentes en la región posterior. Al menos 40 segmentos setíferos.
 - Cuerpo relativamente corto, afilado posteriormente. 40-50 segmentos setíferos **Lagisca extenuata**
 - Cuerpo alargado; 50-100 segmentos setíferos, o más **Polynoe scolopendrina**
 - ◆ 18 pares de élitros. Antenas laterales con inserción subterminal **Halosydna gelatinosa**



- ♦ Más de 18 pares de élitros, insertos en los segmentos 2, 4, 5, 7, ..., 23, 26, 29, etc... de 3 en 3 hasta el extremo del cuerpo
 - Élitros muy pequeños. Antenas laterales con inserción terminal. Sin tubérculo dorsal en los podios portadores de cirros
..... **Lepidasthenia elegans**
 - Élitros grandes. Antenas laterales con inserción subterminal. Un gran tubérculo dorsal bifurcado, ciliado, en los podios portadores de cirros.
..... **Acholoe astericola**
- ◇ Hay élitros en todos los segmentos a partir del 25º. 1, 2 ó 3 antenas.
 - ♦ Una branquia, cirriforme, en todos los podios exceptos los 2-5 primeros
 - Sin antena impar. Dos pequeñas antenas laterales insertas en el borde anterior del prostomio **Sigalion mathildae**
 - Tres antenas **Sthenelais boa**
 - ♦ Sin branquias. Una antena impar. Sin antenas laterales. **Pholoe minuta**

Género LEPIDONOTUS

- * Élitros reniformes, muy imbricados, con largas franjas marginales, con gruesas papilas granulosas. Coloración muy variable. **L. squamatus**
- * Élitros orbiculares, poco o nada imbricados, sin franjas ni papilas. Dorso oscuro manchado de blanco; élitros marcados de pardo más o menos oscuro y de blanco amarillento.
..... **L. clava**

Género HARMOTHOE

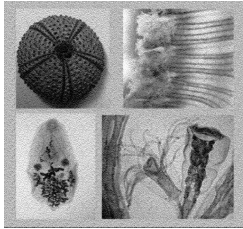
- * Élitros con franjas en el borde externo. Palpos provistos de papilas
 - ◇ Élitros divididos en campos poligonales, grandes, abombados, separados por líneas claras y llevando cada uno una gruesa espina quitinosa recurvada precedida de una cresta violeta. Cuerpo rosado; cara dorsal con bandas transversales pigmentadas. Cabeza violeta. Élitros pardo-violáceos. **H. areolata**
 - ◇ Élitros no divididos, cubiertos de tubérculos quitinosos y de gruesas verrugas de formas variadas, tuberculosas o espinosas, muy caducas. Dorso pardo verdusco, más oscuro por delante, con bandas y puntas. Cara ventral pálida, irisada; élitros con manchas pardas a menudo con una mancha central amarillenta. ... **H. impar**
- * Élitros sin franjas marginales.
 - ◇ Rama dorsal de los podios rudimentaria, con sedas poco numerosas. Élitros incoloros o con una mancha parda en forma de anillo o V oblicua. .. **H. lunulata**
 - ◇ Rama dorsal de los podios bien desarrollada, con numerosas sedas. Dorso pálido o con bandas pardas transversales, cara ventral blanca plateada. Élitros amarillos pálidos bordeados por detrás con una gran banda parda arqueada . **H. longisetis**

Familia PHYLLODOCIDAE

- * Cuatro pares de cirros tentaculares
 - ◇ Podios unirrámeos
 - ♦ Cuatro antenas (PP) **Phyllodoce**
 - ♦ Cinco antenas (EP, EV) **Eulalia**
 - ◇ Podios birrámeos; cinco antenas (NFp) **Notophyllum foliosum**
- * Dos pares de cirros tentaculares. 4 pequeñas antenas (EF, EPI) **Etenoe**

Género PHYLLODOCE

- * Prostomio cordiforme (PG, PL)



- ◇ Papilas de la trompa mal alineadas, muy próximas. Dos ojos gruesos, oscuros. Cuerpo muy largo. Dorso oscuro con reflejos irisados azulados y con rayas transversales verdes o pardas. Vientre a veces rosado. **Ph. laminosa**
- ◇ Papilas en filas longitudinales, 12 en la base. Color amarillo verdoso. Cirros foliáceos romboidales **Ph. groenlandica**
- * Prostomio oval; cirros tentaculares más o menos aplanados. Coloración variable; dorso azulado más o menos irisado o gris, o amarillo y azul; vientre amarillo o rosado, con reflejos azules. Cirros de los podios foliáceos cordiformes. **Ph. paretii**

Género EULALIA

- * Trompa con numerosas papilas, bien visibles
 - ◇ Los tres segmentos portadores de cirros tentaculares bien distintos. Cirros dorsales lanceolados. Coloración verde uniforme. Huevos verdes. **E. viridis**
 - ◇ El primer segmento con cirros tentaculares reducido, más o menos oculto. Podios con dos lóbulos agudos. Cuerpo verdoso o amarillento. Dos puntos pardos por delante de los ojos y, en el dorso de cada segmento, una o dos líneas transversales de puntos pardos o verde oscuros. Cirros dorsales con una grupo de puntos pardos en el centro. **E. punctifera**
- * Trompa lisa. Cirros dorsales cordiformes. Coloración variable. Huevos verdes **E. sanguinea**

Género ETEONE

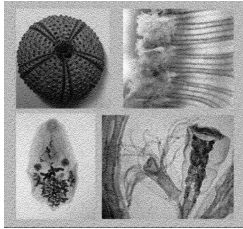
- * Trompa con papilas blandas; en su abertura una corona de papilas y dos gruesos lóbulos carnosos; en el segundo segmento ni sedas ni mamelón pedio. **E. foliosa**
- * Trompa con filas laterales de gruesas papilas blandas y provista en la base de numerosas pequeñas papilas espinosas. Cuerpo rosado o verde amarillento. **E. picta**

Familia HESIONIDAE

- * Podios muy claramente birrámeos (pOF). Tres antenas **Ophiodromus flexuosus**
- * Podios sesquirrámicos (pHP). Dos antenas
 - ◇ Sin palpos. 8 pares de cirros tentaculares. Trompa sin piezas córneas (HP) **Hesione pantherina**
 - ◇ Dos palpos de dos artejos
 - ◆ Seis pares de cirros tentaculares. Dos mandíbulas laterales y un estilete medio **Magalia perarmata**
 - ◆ Ocho pares de cirros tentaculares. Sin mandíbulas **Kefersteinia cirrata**

Familia SYLLIDAE

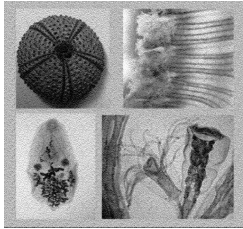
- * Con cirros ventrales
 - ◇ Palpos no soldados entre sí. Cirros moniliformes
 - ◆ Un grueso diente acompañado de una barrena **Trypanosyllis zebra**
 - ◆ El diente grueso aparece solo, en la parte anterior de la faringe **Syllis**
 - ◇ Palpos más o menos soldados entre ellos. Cirros lisos o indistintamente articulados
 - ◆ Palpos soldados solamente en la base.
 - Trompa sinuosa. Un diente grueso y una barrena. Por detrás de la cabeza dos protuberancias ciliadas, alargadas, un poco divergentes **Pterosyllis formosa**
 - Trompa recta. Sin alerones occipitales



- Trompa armada de un diente grueso anterior. Dos pares de cirros tentaculares
 - ❖ Borde de la trompa unido **Pionosyllis divaricata**
 - ❖ Borde de la trompa con un anillo quitinoso finamente denticulado **Eusyllis blomstrandii**
- Trompa armada de un semicírculo de gruesos dientes recurvados hacia atrás **Odontosyllis**
 - ❖ Cirros dorsales fusiformes. Sedas con artejo largo. **O. gibba**
 - ❖ Cirros dorsales cilíndricos. Artejos cortos. **O. ctenostoma**
- ♦ Palpos soldados en toda su longitud
 - Dos pares de cirros tentaculares **Grubea clavata**
 - Un par de cirros tentaculares. Tres antenas
 - Cirros tentaculares rudimentarios **Exogone gemmifera**
 - Cirros tentaculares bien desarrollados **Sphaerosyllis hystrix**
- * Sin cirros ventrales
 - ◇ Cirros dorsales filiformes o cilíndricos. **Autolytus**
 - ♦ Dientes de la barrena desiguales, 10 gruesos dientes puntiagudos alternando con 10 pequeños. Cara ventral pálida o rosada; en la cara dorsal dos salientes violeta oscuro en el primer segmento. Antenas y extremo de los cirros tentaculares naranja o pardo oscuro. **A. pictus**
 - ♦ Dientes de la barrena iguales, en número de 10, en el extremo de una trompa sinuosa, en S, cuando está retraída. Cirros dorsales del primer segmento setífero mucho más largos que los siguientes, que son iguales entre sí. **A. prolifer**
 - ◇ Cirros dorsales en forma de hojuela **Myrianida pinnigera**

Género SYLLIS

- * Nada más que sedas simples en todos los segmentos. Faringe larga, a menudo desgarrada en la entrada, con un diente terminal seguido de 10 papilas blandas. Anaranjado o amarillento translúcido. **S. spongicola**
- * Sedas de los podios anteriores compuestas; en la región media, además, guesas sedas simples.
 - ◇ Sedas simples como resultado de la fusión del mango con el artejo. Cuerpo muy largo y delgado. Proventrículo ocupando 4 segmentos. Cirros dorsales cortos, alternativamente con 7-8 y 10-12 artejos. Pardo amarillento pálido. 2-5 cm **S. gracilis**
 - ◇ Sedas simples como resultado de la caída del artejo, muy caduco. Cuerpo alargado. Proventrículo en, al menos, 5 segmentos. Cirros dorsales rígidos, con 15-25 artejos, igualando apenas la anchura del cuerpo en la región media. **S. amica**
- * Todas las sedas compuestas y semejantes.
 - ◇ Cirros dorsales alternativamente gruesos y delgados. Cuerpo grueso delante, afilado detrás. Rayas transversales pardo violeta en los segmentos anteriores. Cirros manchados de puntos blancos. Trompa parduzca; esperma rosado; huevos de color salmón **S. krohni**
 - ◇ Todos los cirros de igual grosor.
 - ♦ Cirros dorsales largos, con más de 20 artejos.
 - Sedas con dos dientes netos. Faringe corta. Un diente en el tercio anterior. Cuerpo largo y delgado, con numerosos segmentos. **S. prolifera**
 - Sedas con un solo diente, acompañado a veces por un pequeño diente accesorio. Cada segmento lleva tres bandas transversales violetas o púrpuras. Cuerpo grueso. **S. vittata**
 - ♦ Cirros dorsales cortos, de menos de 20 artejos. Sedas unidentadas. Cirros fusiformes de 8-10 artejos. Faringe con un grueso diente anterior y 10 papilas blandas. 25-30 mm **S. armillaris**



Familia NEREIDAE

- * Sin paragnatos (LG) **Leptonereis glauca**
- * Con paragnatos
 - ◊ Paragnatos de los grupos IV dispuestos en líneas denticuladas paralelas (PD) **Platynereis dumerilii**
 - ◊ Paragnatos de los grupos IV no alineados
 - ◆ En el grupo VI un gran paragnato transversal **Perinereis**
 - ◆ Todos los paragnatos son cónicos **Nereis**

Género NEREIS

- * Faltan los paragnatos del grupo V
 - ◊ Las ramas dorsales de los podios anteriores son trilobuladas o con tres lengüetas (NDi).
 - ◆ Composición de los grupos de paragnatos: VI= 4-8 pequeños; VII-VIII= cintura irregular con 2 ó 3 filas de pequeños denticulos; I= 0 ó 1 ó 2. Coloración muy variable, de verde a rojo anaranjado. 6-12 cm (ND) **N. diversicolor**
 - ◆ Composición de los grupos de paragnatos: VI= 2 masa rectangulares; VII-VIII= 1 fila de 7-8 gruesos y 1 fila de denticulos más pequeños y muy numerosos; I= 0. Rojo ladrillo con manchitas blancas y grises. Glándulas blancas y pardas den los parapodios. Hasta 20-30 cm (NI) **N. irrorata**
 - ◊ Las ramas dorsales de los podios anteriores son bilobuladas o con dos lengüetas (NPP).
 - ◆ Grupos: I= 2 paragnatos, uno tras el otro; VI= 4-5 gruesos paragnatos en cuadro o en cruz; VII-VIII= cinturón de varias filas irregulares (NP). Coloración cobriza, rojiza, amarillenta o bronceína, más o menos olivácea con reflejos metálicos. 6-12 cm (NPe) **N. pelagica**
 - ◆ Grupos: I= 0 ó 1; VI= 4-6 pequeños, dispuestos irregularmente; VII-VIII= 8-10 bastante gruesos y otros más pequeños en varias filas. Amarillentos con una banda longitudinal blanca a cada lado del vaso dorsal, que es rojo. Palpos blancos (NF). **N. fucata**
- * Faltan los grupos de paragnatos V, VI, VII y VIII. Las ramas dorsales de los podios anteriores tienen tres lengüetas. Coloración muy variable. 20-80 mm (NC) **N. costae**
- * Faltan todos los grupos de paragnatos excepto el VI. Cuerpo oscuro. Cuerpo muy largo y aplanado. Rojo más o menos claro y dorso irisado de azul. 20-50 cm (NL) **N. longissima**

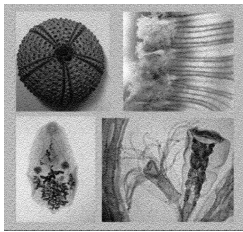
Género PERINEREIS

- * Podios posteriores poco modificados: la rama dorsal un poco más larga que la ventral. Verde bronce; podios y vaso dorsal de color rojo vivo. 10-25 cm (ppC) **P. cultrifera**
- * Podios posteriores muy modificados: lengüeta dorsal foliácea muy alargada. Dorso verde oscuro uniforme. Vientre blancuzo. 5-10 cm (ppM) **P. marioni**

Familia NEPHTHYDAE

Género NEPHTHYS

- * Cirro dorsal más corto que la branquia, en todos los segmentos (H, Cae).
 - ◊ Podios con las ramas muy separadas entre sí. Una gran papila dorsal impar en la trompa. Cuerpo de sección claramente cuadrangular, gris rosado irisado o blanco nacarado. Branquias rojas. 10-20 cm **N. hombergii**



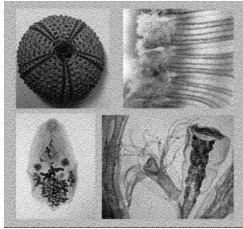
- ◇ Podios con las ramas poco separadas entre sí. Sin papila impar en la trompa. Gris amarillento, irisado, oscuro en los lados. Branquias rojas. 15-25 cm **N. caeca**
- * Cirro dorsal tan largo como la branquia (Ci), en el tercio posterior del cuerpo. La trompa lleva una larga papila dorsal impar. Blanco amarillento; sedas amarillas; branquias rojo vivo. 6-10 cm **N. cirrhosa**

Familia GLYCERIDAE

- * Cuerpo de sección redondeada por delante, con podios unirrámeos; aplanado por detrás, con podios birrámeos. Mandíbulas y paragnatos numerosos. Salientes quitinosos en V en la base de la trompa (Gon). **Goniada emerita**
- * Cuerpo de sección redondeada en toda su longitud. Sólo los dos primeros segmentos setíferos tienen podios unirrámeos. 4 mandíbulas quitinosas en forma de gancho (Gly).
Glycera
 - ◇ Sin branquias
 - ◆ Podios con una sola lengüeta posterior redondeada (Gl Ca). Trompa larga, mazuda, con dos tipos de papilas, unas, numerosas, largas, y las otras cortas. Gris blancuzco, ligeramente teñido de rojo por delante. 30-60 mm **Gl. capitata**
 - ◆ Podios con dos lengüetas posteriores redondeadas (Gl T). Trompa corta, globulosa, cubierta de un gran número de largas papilas filiformes. Cuerpo corto, muy afilado por detrás, con manchas blancas sobre fondo rosa, formando un mosaico. 15-35 mm **Gl. tesellata**
 - ◇ Con branquias
 - ◆ Branquias no retráctiles, simples, filamentosas. Podios con dos lengüetas posteriores desiguales (Gl Co). Trompa bastante corta, mazuda, cubierta de finas papilas cilíndricas. Rojo claro o rosa nacarado. 6-10 cm ... **Gl. convoluta**
 - ◆ Branquias retráctiles, alargadas, bifurcadas. Podios con dos labios posteriores casi iguales, apuntados. Cuerpo redondo, grande, finamente adelgazado hacia atrás. Blanco rosado. A menudo el extremo de los podios está muy teñido de pardo. 12-35 cm **Gl. unicornis**

Familia EUNICICIDAE

- * Prostomio con antenas. Cirros ventrales presentes
 - ◇ 3, 5 ó 7 antenas. Palpos cortos, globulosos. Mandíbulas superiores con piezas poco numerosas, 3 a 5 pares (MS mâch).
 - ◆ 3 ó 5 antenas occipitales; sin antenas frontales
 - Branquias filamentosas. 5 antenas.
 - Cirros tentaculares presentes **Eunice**
 - Cirros tentaculares ausentes **Marphysa**
 - Sin branquias ni tentáculos. 3 antenas **Lysidice ninetta**
 - ◆ 7 antenas: 5 occipitales, con artejo basal anillado, y 2 frontales ovoides.
 - Sin cirros tentaculares. Branquias alargadas en forma de cirros **Hyalinoecia bilineata**
 - Con cirros tentaculares
 - Branquias espiraladas (D br) **Diopatra neapolitana**
 - Branquias pectinadas o cirriformes (OC' br) **Ohuphis conchilega**
 - ◇ 2 antenas y dos palpos cilíndricos. Mandíbula superior formada por 2 a 4 series longitudinales de piezas muy pequeñas y muy numerosas.
 - ◆ Antenas y palpos relativamente grandes, más o menos articulados. Cirros bien desarrollados **Ataurocephalus rubrovittatus**
 - ◆ Antenas y palpos rudimentarios. Cirros muy cortos **Ophryotrocha puerilis**
- * Prostomio sin antenas ni palpos. Sin cirros ventrales; los dorsales rudimentarios.



- ◇ Sin ojos **Lumbriconereis**
- ◇ 4 ojos en una fila transversal **Arabella iricolor**

Género EUNICE

- * Cuerpo no dividido en regiones distintas. Branquias comenzando en los primeros segmentos setíferos
 - ◇ Branquias unas 2 veces más largas que los cirros dorsales. Acículas, visibles por transparencia, amarillas. Color variable, del rojo violáceo al pardo. En cada segmento manchas blancas formando un rombo. Un collar blanco en el peristomio. 15-25 cm **E. harassii**
 - ◇ Branquias más cortas que los cirros dorsales. Acículas negras. Color rojizo, con un collar blanco en el cuarto segmento setífero; a veces también también en el primero. 10-25 cm **E. torquata**
- * Cuerpo dividido en dos regiones distintas, la anterior, cilíndrica, estrecha, resistente, la posterior blanda, frágil, aplanada. Branquias reducidas a un solo filamento, comenzando muy lejos de la cabeza. Acículas negras. Región anterior blanca rosada o parduzca. Región branquial azulada o verde. Últimos segmentos incoloros. 15-30 cm **E. siciliensis**

Género MARPHYSA

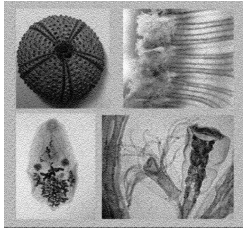
- * Branquias pectinadas, con 4-7 filamentos, sobre la mayor parte del cuerpo, que es ancho, aplanado. Se autotomiza con gran facilidad. Cuerpo gris rosado con reflejos irisados. Branquias rojo vivo. Hasta 30-60 cm **M. sanguinea**
- * Branquias pectinadas, con 10-18 filamentos, en sólo una parte del cuerpo, que es muy largo, filiforme. Gris rosado. Branquias rojo vivo. 10-20 cm **M. bellii**

Género LUMBRICONEREIS

- * Sin sedas compuestas. Cuerpo rosa pálido uniforme, irisado. Hasta 30-40 cm, con más de 500 segmentos **L. impatiens**
- * Sedas compuestas en los primeros 20-25 segmentos setíferos. Rosa, rojo o pardo más o menos oscuro con reflejos metálicos. 5-15 cm **L. latreillei**

POLIQUETOS SEDENTARIOS

- * Cuerpo no dividido en regiones clara y bruscamente distintas; los segmentos y sus apéndices se modifican gradualmente.
 - ◇ Palpos o tentáculos bien desarrollados
 - ◆ Prostomio sin apéndices. Uno o más pares de tentáculos muy largos, filiformes, en los segmentos siguientes. Branquias filiformes, de aspecto similar a los tentáculos **Fam. CIRRATULIDAE** p.11
 - ◆ Prostomio con dos gruesos palpos.
 - Palpos retráctiles. Las sedas de los primeros podios muy alargadas, dirigidas hacia delante, formando una cápsula cefálica (FA) donde se retraen los palpos **Fam. FLABELLIGERIDAE** p.11
 - Palpos no retráctiles. Sin cápsula cefálica **Fam. SPIONIDAE** p.10
 - ◇ Sin palpos ni tentáculos
 - ◆ Prostomio con dos antenas cortas (SM). Todas las sedas simples, sin uncinos **Fam. SCALIBREGMIDAE, género Sclerocheilus**
 - ◆ Prostomio sin antenas, pero rodeado de una corona de lóbulos. Sedas dorsales capilares; boces uncínigeros ventrales con numerosas filas de uncinos muy pequeños **Fam. OWENIDAE.Owenia fusiformis**
 - ◆ Prostomio sin antenas ni lóbulos.
 - Prostomio ciliado en la cara ventral; posterolateralmente lleva dos fosetas ciliadas. Sin podios **Fam. CIRRATULIDAE, género Ctenodrilus**

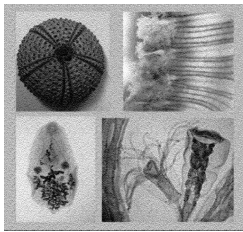


Sistemática Zoológica OCW 2009

Departamento de Zoología y Antropología Física
Universidad de Murcia

- Prostomio no ciliado, sin fosetas. Sin branquias.
 - ❑ Cuerpo cilíndrico. Sedas dorsales capilares. Bocoles ventrales con largos garfios sigmoides **Fam. MALDANIDAE** p.12
 - ❑ Cuerpo con un surco ventral bien marcado en toda la longitud. Todas las sedas capilares **Fam. OPHELIIDAE** p.11
- * Cuerpo dividido en regiones distintas, al menos porque una de ellas posee órganos que faltan en las otras.
 - ◇ Un penacho branquial terminal cefálico, inserto en el prostomio y el siguiente segmento reunidos y formando por encima de la boca una lámina, la que lleva los filamentos branquiales. El primer segmento forma bajo las branquias como un collarete que puede prolongarse sobre los segmentos siguientes en una "membrana torácica" más desarrollada ventralmente y que, a menudo, forma como un collarete posterior
 - ◆ Tubo mucoso o membranoso, sin opérculo. Sin membrana torácica **Fam. SABELLIDAE** p.13
 - ◆ Tubo calcáreo, con o sin opérculo de cierre. Membrana torácica **Fam. SERPULIDAE** p.14
 - ◇ Sin penacho branquial terminal
 - ◆ Con sedas modificadas, dirigidas hacia delante, que forman un opérculo que cierra el tubo cuando el animal se retrae en él (Pvc)
 - Opérculo formado por dos peines anteriores simétricos de sedas gruesas y doradas. Branquias poco numerosas. Segmentos posteriores sin podios, formando una especie de cola. Tubo de arena. **Fam. PECTINARIIDAE** p.12
 - Dos gruesos pedúnculos con una corona de sedas. Branquias numerosas. Tubos de arena agrupados en gran número **Fam. SABELLARIIDAE** p.12
 - ◆ Sin sedas formando opérculo.
 - Branquias numerosas. Prostomio cónico u obtuso, sin apéndices.
 - ❑ Branquias dorsales simples, lanceoladas, muy ciliadas. Cuerpo alargado, con segmentos muy numerosos, dividido en dos regiones: una torácica, más o menos aplanada y ensanchada, una abdominal mucho más larga, más o menos cilíndrica (SA). Sin bocoles unciníferos. **Fam. ARICIIDAE** p.10
 - ❑ Branquias laterales, filiformes. Cuerpo relativamente corto, convexo dorsalmente, con la cara ventral surcada o plana. Sin bocoles unciníferos **Fam. OPHELIIDAE** p.11
 - ❑ Branquias ausentes en la región anterior; arborescentes (no retráctiles) en la región media (AM br). Cuerpo con numerosos segmentos cortos, divididos superficialmente en anillos secundarios. Dos o tres regiones corporales. Con bocoles unciníferos (AM) **Fam. ARENICOLIDAE. Arenicola marina**
 - ❑ Branquias rudimentarias o nulas, o compuestas (pero retráctiles). Cuerpo cilíndrico y rojo, con aspecto de lombriz de tierra. Con bocoles unciníferos **Fam. CAPITELLIDAE** p.11
 - Uno a cuatro pares de branquias, insertas en los primeros segmentos. Numerosos filamentos tentaculares muy largos y delgados, muy contráctiles, en continuo movimiento, que sirven para recoger los materiales con que construir el tubo
 - ❑ Filamentos tentaculares retráctiles en la boca **Fam. AMPHARETIDAE** p.12
 - ❑ Filamentos tentaculares no retráctiles **Fam. TERESELLIDAE** p.13
 - Sin branquias
 - ❑ Sin palpos **Fam. CAPITELLIDAE, género Capitella**
 - ❑ Con palpos





- ❖ Prostomio elíptico, grande. Dos palpos muy largos, con dos filas de largas papilas terminadas en ventosas (MP). Trompa voluminosa. Dos regiones corporales **Fam. MAGELONIDAE**.
..... **Magelona papillicornis**
- ❖ Prostomio pequeño. Uno o dos pares de palpos. Tres regiones corporales (CV) **Fam. CHAETOPTERIDAE** p.10

Familia ARICIIDAE

- * Prostomio cónico, agudo (SA)
 - ◇ Ramas ventrales de los podios torácicos con 1 a 3 papilas, como máximo (Sc,p) **Scoloplos armiger**
 - ◇ Prostomio con numerosas papilas en series verticales (Ar,p) **Aricia**
- * Prostomio redondeado (NL) **Nainereis laevigata**

Género ARICIA

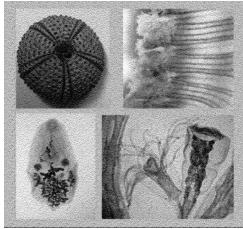
- * Inodoros. Branquias a partir del quinto (raro el sexto) segmento setífero. **A. latreillei**
- * Olor a ajo, pútrido, muy penetrante. Primera branquia sobre un segmento setífero entre el sexto y el noveno. **A. foetida**

Familia SPIONIDAE

- * Prostomio con dos cuernos frontales (SF)
 - ◇ Con branquias (SF) **Scolecopsis fuliginosa**
 - ◇ Sin branquias (SB) **Spiophanes bombyx**
- * Prostomio sin cuernos (NF)
 - ◇ Quinto segmento setífero muy modificado, más largo que sus vecinos, con sedas muy diferentes (PC) **Polydora**
 - ◇ Quinto segmento setífero no modificado
 - ◆ Branquias desde el primer segmento setífero hasta el extremo posterior **Spio filicornis**
 - ◆ Branquias comenzando en el segundo segmento setífero
 - Pigidio con cuatro apéndices cubiertos de papilas (pyg,P). Branquias en pocos segmentos **Pygospio elegans macho**
 - Pigidio acabado en ventosa anal (pyg,N). Branquias insertas sobre casi todo el cuerpo. **Nerine foliosa**
 - ◆ Branquias comenzando entre los segmentos setíferos 11 y 20 **Pygospio elegans hembra**

Género POLYDORA

- * Branquias a partir del séptimo segmento setífero y ausentes de los diez o veinte últimos segmentos
 - ◇ Sin sedas dorsales especiales en la región posterior **P. ciliata**
 - ◇ Sedas dorsales especiales, en gancho **P. hoplura**
- * Branquias a partir del octavo segmento setífero y faltando al menos en el tercio posterior del cuerpo. Cuatro ojos o, casi siempre, sin ojos. **P. caeca**



Familia CHAETOPTERIDAE

Familia CIRRATULIDAE

- * Con branquias, similares a los filamentos tentaculares pero distinguibles por la presencia de dos vasos sanguíneos, perfectamente visibles por transparencia
 - ◇ Filamentos tentaculares más o menos numerosos (AT, CC). Sin gruesos filamentos prensiles
 - ◆ Primer segmento portador de filamentos tentaculares llevando las primeras branquias (CC) **Cirratulus cirratus**
 - ◆ Primer segmento portador de filamentos tentaculares precedido de segmentos que portan solamente branquias laterales (AT) **Audouinia tentaculata**
 - ◇ Sin filamentos tentaculares. Dos gruesos tentáculos prensiles que recuerdan los palpos de los Spionidae (DC) **Dodecaceria concharum**
 - * Sin branquias, podios ni filamentos tentaculares (CS) **Ctenodrilus serratus**
-

Familia FLABELLIGERIDAE

- * Cuerpo recubierto de un manguito mucoso espeso que baña las papilas alargadas, de base adelgazada (papF). Ganchos ventrales compuestos **Flabelligera affinis**
 - * Cuerpo desnudo, papilas cortas (papS). Ganchos ventrales simples **Styllaroides**
 - ◇ Cuerpo poco adelgazado posteriormente. Branquias gruesas y poco numerosas (Stp). **St. plumosa**
 - ◇ Cuerpo muy afilado posteriormente. Branquias delgadas y muy numerosas (StM). Sedas de la cápsula cefálica irisadas. **St. monilifer**
-

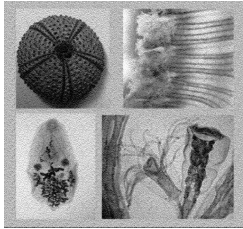
Familia OPHELIIDAE

- * Un surco ventral bien marcado y dos laterales
 - ◇ Surco ventral sólo en la mitad posterior del cuerpo (OR). Branquias laterales cirriformes, salvo en los 12 primeros segmentos y en algunos de los últimos. Ojos solamente en la cabeza **Ophelia**
 - ◇ Surco ventral a todo lo largo del cuerpo (AP'). Ojos en la cabeza y lateralmente en cierto número de segmentos.
 - ◆ Branquias laterales cirriformes a todo lo largo del cuerpo (AP) **Armandia polyophthalma**
 - ◆ Sin branquias **Polyophthalmus pictus**
- * Sin surco ventral. Branquias laterales cirriformes a todo lo largo del cuerpo. Ojos solamente en la cabeza **Travisia forbesii**

Género OPHELIA

- * Quince pares de branquias foliáceas. **O. bicornis**
 - * Catorce pares de branquias foliáceas **O. radiata**
-

Familia CAPITELLIDAE



- * Sin branquias. Nueve segmentos torácicos. (CC) **Capitella capitata**
- * Branquias globulosas muy simples. Doce segmentos torácicos. (NL)
..... **Notomastus latericerus**
- * Branquias con numerosos filamentos. Catorce segmentos torácicos. (DC br)
..... **Dasybranchus caducus**

Familia MALDANIDAE

- * Cabeza con una placa más o menos inclinada por detrás, rodeada de una parte marginal aplanada (CCE tête). Pigidio con cirros alrededor del ano.
 - ◇ Con filas longitudinales de papilas, encerrando cada una un divertículo en fondo de saco de vasos sanguíneos, en los últimos segmentos setíferos (JC)
..... **Johnstonia clymenoides**
 - ◇ Sin papilas vascularizadas **Clymene**
- * Cabeza cónica o redondeada, sin placa marginal aplanada. Sin cirros en el pigidio.
 - ◇ Pigidio cónico, con ano cónico central (pygL) **Leiochone clypeata**
 - ◇ Pigidio acabado en una placa foliácea cóncava, en cuya superficie abre el ano, excéntrico (pygP) **Petaloproctus terricola**

Género CLYMENE

- * Placa marginal aplanada denticulada en el borde posterior y con incisiones en cada lado (CLt). 30 - 40 cirros anales, casi iguales (CL pyg). **Cl. lumbricoides**
- * Placa marginal aplanada no denticulada, con una incisión a cada lado y una posterior, débiles (CCE tête). 7 - 10 grandes cirros anales alternando con 1 a 4 pequeños (CCE pyg). Cuerpo filiforme, muy frágil. **Cl. oerstedii**

Familia SABELLARIIDAE

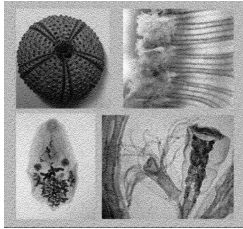
- * Pedúnculos operculares cortos, cada uno con tres filas de paletas doradas. Dos pequeños palpos alargados.
 - ◇ Sedas externas del opérculo con dientes lisos (SA). Color rojo vino, manchado de pardo, por detrás pardo claro. En la madurez, la hembra rojo violácea; el macho blancuzco. **Sabellaria alveolata**
 - ◇ Sedas externas del opérculo con un largo diente mediano barbulado (SS). Del mismo color que la especie anterior. **Sabellaria spinulosa**

Familia PECTINARIIDAE

- * Limbo dorsal crenulado (PA). Tubo netamente arqueado (AA). Blanco rosado. Branquias rojo vivo. **Pectinaria auricoma**
- * Limbo dorsal con el borde unido (PK). Tubo débilmente arqueado. Blanco rosado irisado. Branquias rojo vivo. Vaso ventral visible por transparencia. **Pectinaria koreni**

Familia AMPHARETIDAE

- * El primer segmento setífero porta, a cada lado, 8 a 20 sedas largas, doradas. dispuestas en abanico. Sin garfios dorsales. Sangre verde
 - ◇ Filamentos tentaculares pennados (AGr). 14 segmentos setíferos torácicos



-***Ampharete grubei***
- ◊ Filamentos tentaculares lisos (AGu). 17 segmentos setíferos torácicos
-***Amphicteis gunneri***
- * Sin sedas diferenciadas peor, por detrás de las branquias, dos gruesos garfios dorsales (MP,u). Sangre roja. ***Melinna palmata***

Familia TERESELLIDAE

- * Con branquias en la parte anterior del cuerpo.
 - ◊ Branquias filiformes (TS) ***Thelepus***
 - ◊ Branquias ramificadas
 - ◆ Ramificaciones de las branquias dispuestas en hélice y formando un "pompón" terminal (PC). Uncinos de los primeros segmentos provistos de una prolongación quitinosa larga (PCu) ***Pista cristata***
 - ◆ Ramificaciones de las branquias no dispuestas en hélice.
 - Extremo de las sedas dorsales denticulado
 - Sedas dorsales en un gran número de segmentos (más de 24), fuertemente pectinadas (sdT). ***Terebella lapidaria***
 - Sedas dorsales en un pequeño número de segmentos. Sus extremos están finamente denticulados (sdA). ***Amphitrite***
 - Extremo de las sedas dorsales liso (sdL)
 - Uncinos dispuestos en dos filas opuestas, dos a dos, en un cierto número de segmentos (uLC). ***Lanice conchilega***
 - Uncinos no dispuestos dos a dos
 - ❖ Tres pares de branquias. Lóbulos laterales (expansiones tegumentarias) bien desarrolladas en los primeros segmentos (PN) ***Polymnia nebulosa***
 - ❖ Dos pares de branquias. Sin lóbulos laterales (NV) ***Nicolea venustula***
- * Sin branquias ***Polycirrus haematodes***

Género AMPHITRITE

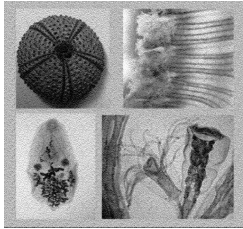
- * Dos pares de branquias. 17 – 20 segmentos setíferos torácicos. Sin lóbulos laterales en los primeros segmentos. Cuerpo muy largo, de consistencia gelatinosa. ***A. gracilis***
- * Tres pares de branquias
 - ◊ 17 segmentos setíferos torácicos. Tamaño grande. Sin ojos. Vive en una galería simple en la arena. ***A. edwarsi***
 - ◊ 22 – 24 segmentos setíferos torácicos. Tubo de arena o de sustrato aglutinado, fijo a cuerpos sumergidos. ***A. rubra***

Género THELEPUS

- * Dos pares de branquias. ***Th. cincinnatus***
- * Tres pares de branquias ***Th. setosus***

Familia SABELLIDAE

- * Lóbulos branquiales semicirculares y semejantes entre sí.
 - ◊ El primer segmento lleva un collarite bien desarrollado (SP)
 - ◆ Filamentos branquiales sin apéndices dorsales
 - Sin ojos compuestos en los filamentos branquiales
 - 8 a 45 filamentos branquiales (sin ojos, pero a veces con manchas oculares) ***Sabella pavonina***



- 3 a 5 filamentos branquiales (OA). **Oria armandi**
 - Con ojos compuestos en los filamentos branquiales
 - 10 a 15 filamentos branquiales de los que cierto número lleva 1 a 8 ojos compuestos (PR) **Potamilla reniformis**
 - 20 a 30 filamentos branquiales de los que cada uno lleva un único ojo, grande, antes del extremo (Br, œ) **Branchiomma vesiculosum**
 - ♦ Filamentos branquiales con apéndices dorsales (expansiones tegumentarias pares, membranosas, anchas, foliáceas, que pueden abatirse sobre los ojos) y con ojos (br D) **Dasychone bombyx**
- ◇ El primer segmento lleva un collarete rudimentario o nulo.
 - ♦ Membrana palmar (que reúne los 20 a 40 filamentos branquiales en la base) muy desarrollada (MI). Penacho separado, circular . **Myxicola infundibulum**
 - ♦ Membrana palmar nula. Sin collarete
 - Cinco filamentos branquiales (AM) **Amphiglena mediterranea**
 - Tres filamentos branquiales (FS) **Fabricia sabella**
- * Lóbulos branquiales enrollados en dos hélices iguales (BV) **Bispira voluticornis**
- * Lóbulos branquiales enrollados en hélices desiguales (SS) ... **Spirographis spallanzanii**

Familia SERPULIDAE

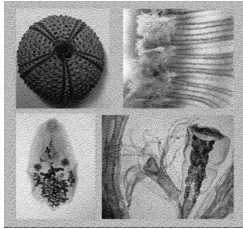
- * Cuerpo simétrico, con al menos cinco segmentos setíferos torácicos
 - ◇ Un opérculo
 - ♦ Opérculo con pedúnculo liso
 - Opérculo en embudo
 - Opérculo de consistencia cartilaginosa, con el borde denticulado (SV). **Serpula vermicularis**
 - Opérculo membranoso, con el borde crenulado; lleva en su centro una corona de espinas córneas (HN) **Hydroides**
 - Opérculo en forma de ampolla membranosa cónica
 - Cara superior del opérculo con una corona de espinas córneas (ME,op) **Mercierella enigmatica**
 - Cara superior del opérculo lisa o con algunas espinas de forma muy variable (PT,op) **Pomatoceros triqueter**
 - ♦ Opérculo con el pedúnculo provisto de bárbulas (AS,op) ... **Apomatus similis**
 - ◇ Sin opérculo
 - ♦ Sin membrana palmar (SD) **Salmacina dysteri**
 - ♦ Una membrana palmar espesa en la base de cada lóbulo branquial (PrT) **Protula**
- * Cuerpo asimétrico, con menos de cinco segmentos setíferos torácicos. Tubo enrollado en espiral plana **Spirorbis**

Género HYDROIDES

- * Espinas del verticilo opercular denticuladas en los lados (N). Cuerpo rojo; branquias blancas y rojas. Pedúnculo opercular rojo o con dos anillos rojos **H. norvegica**
- * Espinas del verticilo opercular no denticuladas en los lados y recurvadas en el extremo (U). Cuerpo de coloración variable, del amarillo al rojo. Tubos blancos. . **H. uncinata**

Género PROTULA

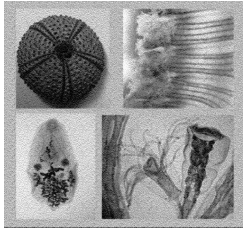
- * Collarete trilobulado (PrT); un gran lóbulo ventral entero y dos lóbulos laterales acabados dorsalmente en lengüeta redondeada o apuntada. Cuerpo rojo o anaranjado, tórax verdoso, collarete manchado de rojo, branquias blanco-rosadas, con bandas rojas o naranjas. Ojos rojos (PrT') **Pr. tubularia**



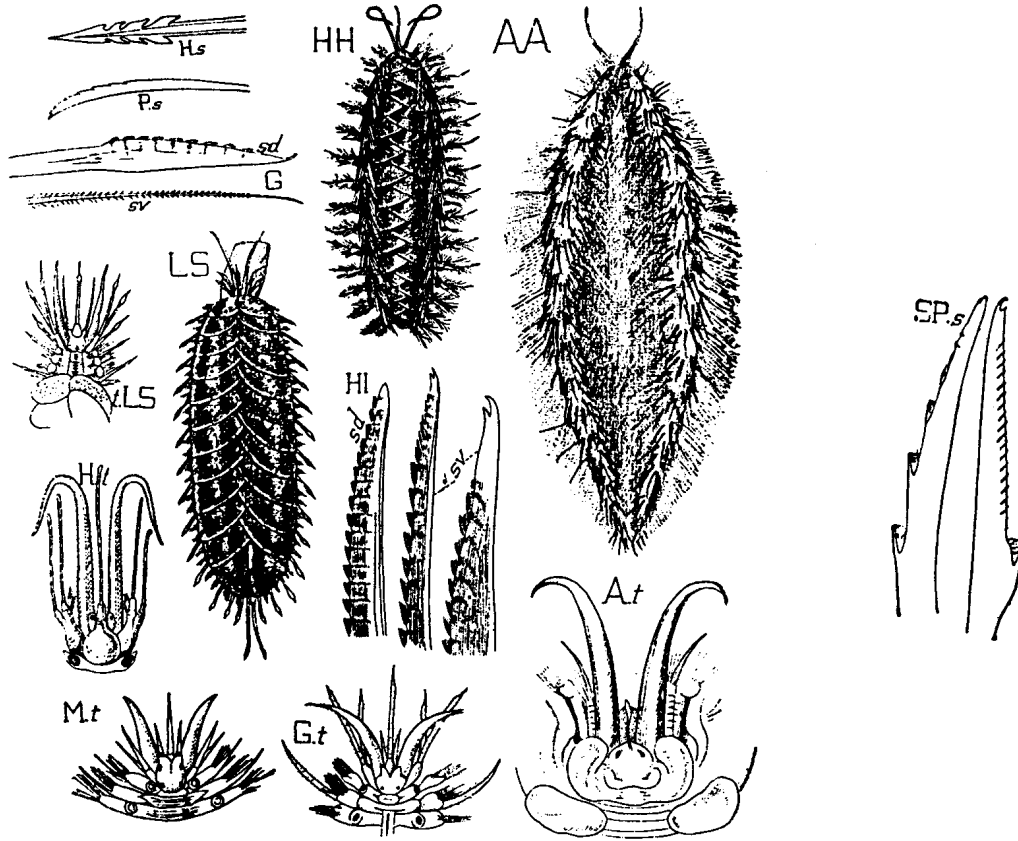
- * Collarete tetralobulado (PrI), con dos grandes lóbulos laterales y un lóbulo ventral dividido en dos por una escotadura mediana más o menos profunda. Cuerpo amarillo o blanco rosado. Branquias rojo anaranjado estriadas de blanco. **Pr. *intestinum***

Género SPIRORBIS

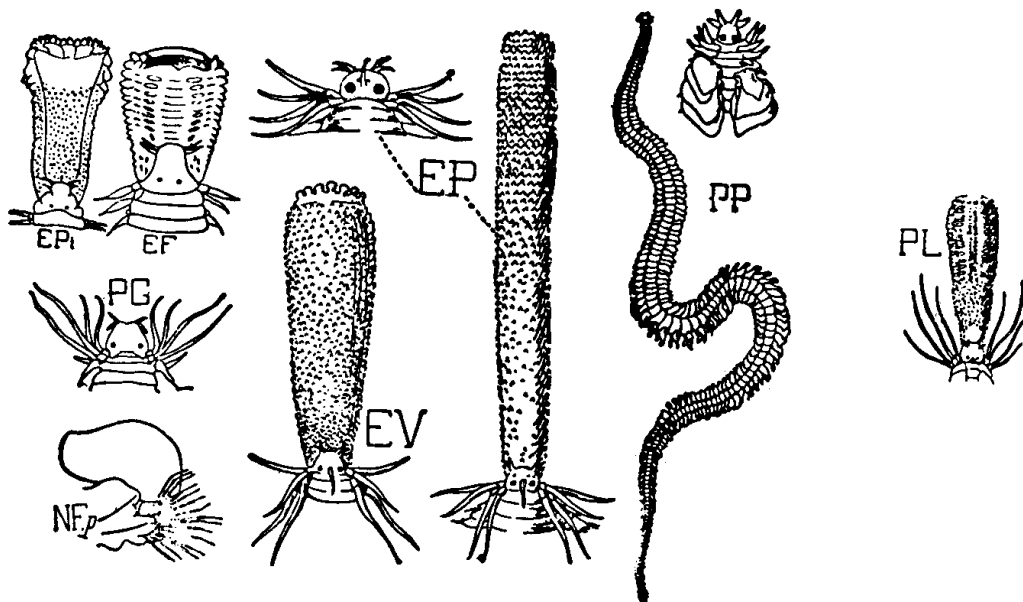
- * Tubo dextrógiro. Tres segmentos setíferos torácicos.
 - ◇ Incubación en el tubo. Huevos rojos. Pigmento hepático rojo o pardo. Tubo liso, como de porcelana, translúcido, enrollado en plano o parcialmente desenrollado. Cuerpo incoloro o rojo anaranjado **Sp. *spirillum***
 - ◇ Incubación en el opérculo. Huevos rojos o anaranjados. Pigmento hepático violeta. Tubo con arrugas transversales, con tres crestas longitudinales prolongadas en dientes obtusos en la abertura. Tórax incoloro. Abdomen rojo o anaranjado. **Sp. *pagenstecheri***
- * Tubo sinistrorso. Tres segmentos setíferos torácicos. Opérculo en forma de embudo, con una placa calcárea oblicua, excéntrica. Cuerpo rojo anaranjado. **Sp. *borealis***

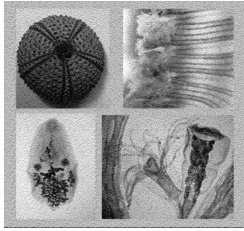


Familia APHRODITIDAE

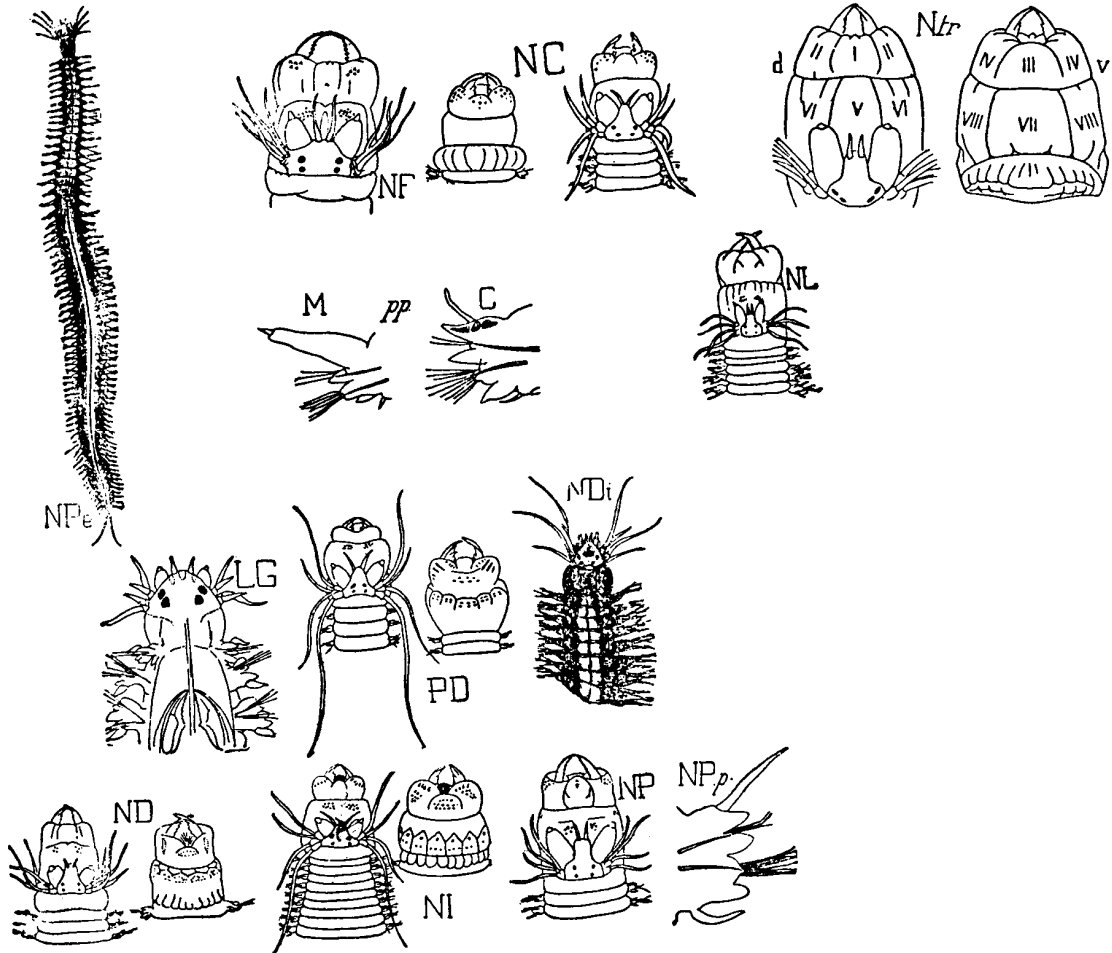


Familia PHYLLODOCIDAE

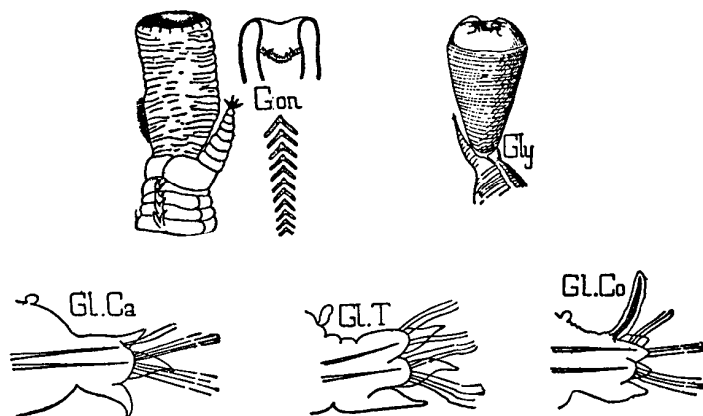


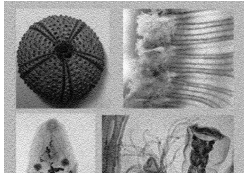


Familia NEREIDAE

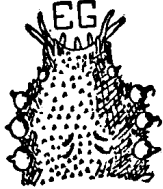


Familia GLYCERIDAE

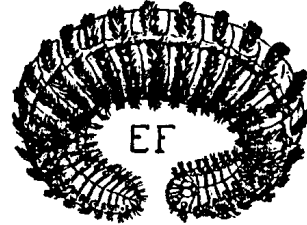




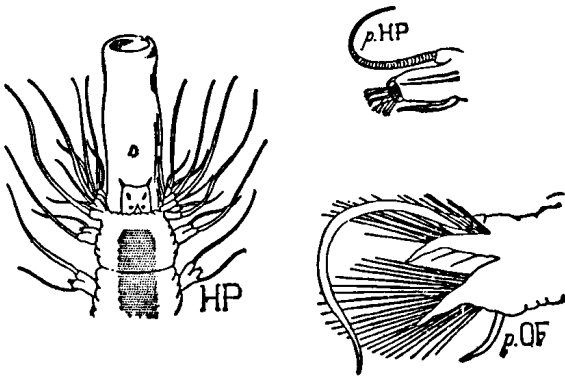
Familia SPHAERODORIDAE



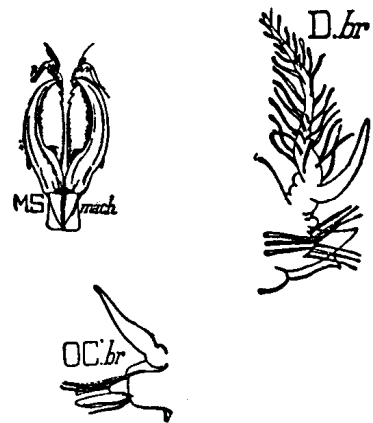
Familia AMPHINOMIDAE



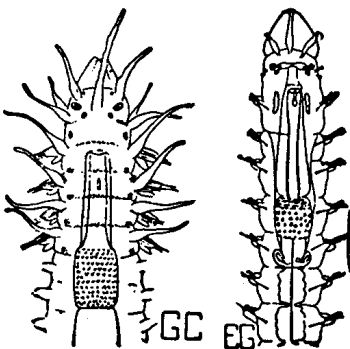
Familia HESIONIDAE



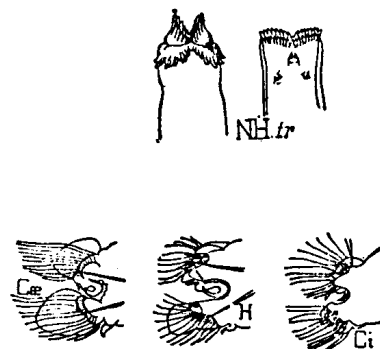
Familia EUNICIDAE

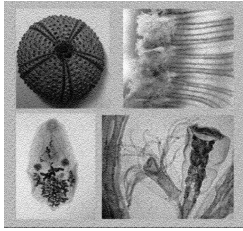


Familia SYLLIDAE

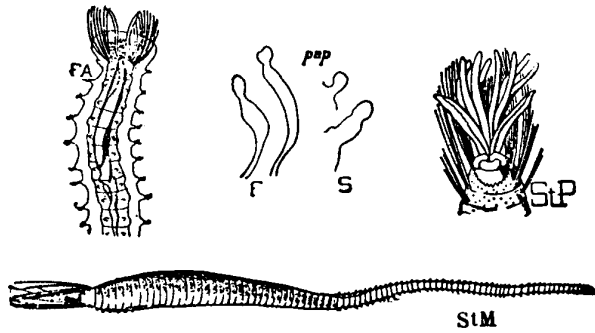


Familia NEPHTHYDAE

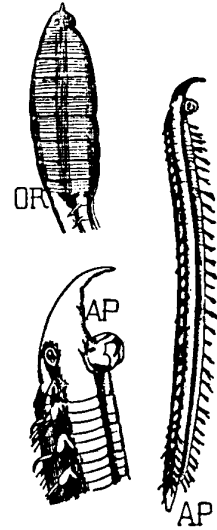




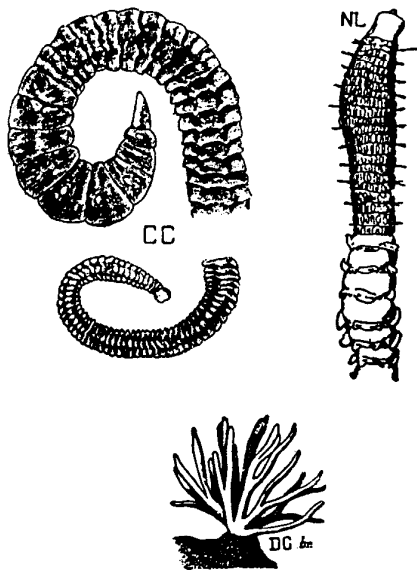
Fam. FLABELLIGERIDAE



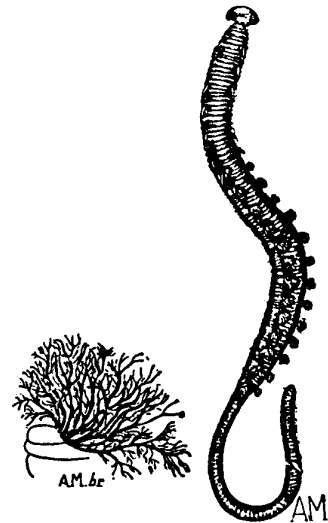
Fam. OPHELIIDAE



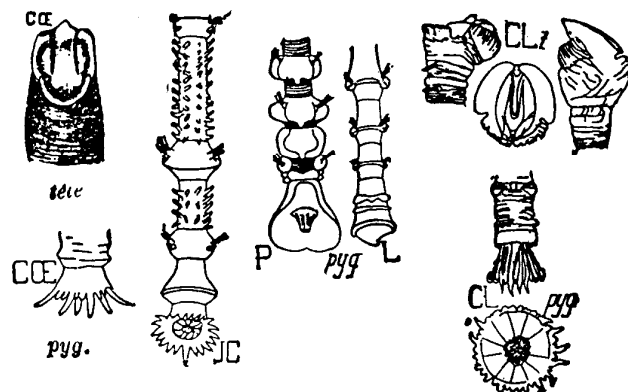
Fam. CAPITELLIDAE

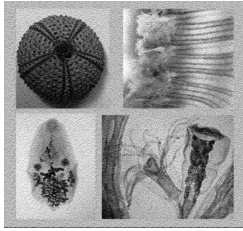


Fam. ARENICOLIDAE

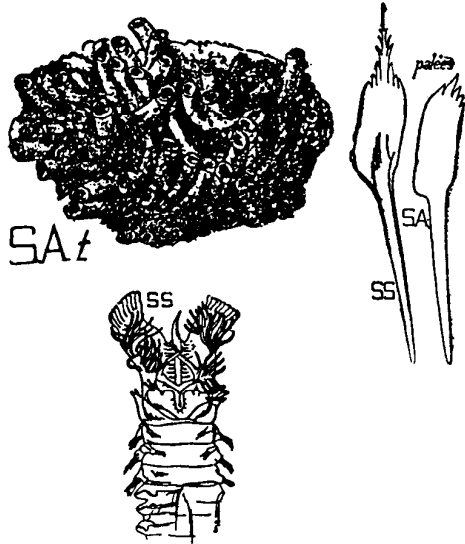


Fam. MALDANIDAE

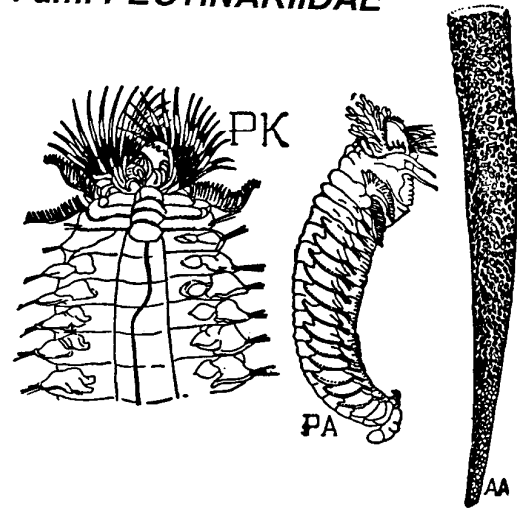




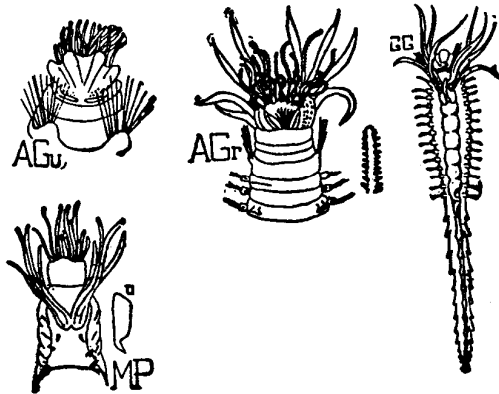
Fam. SABELLARIIDAE



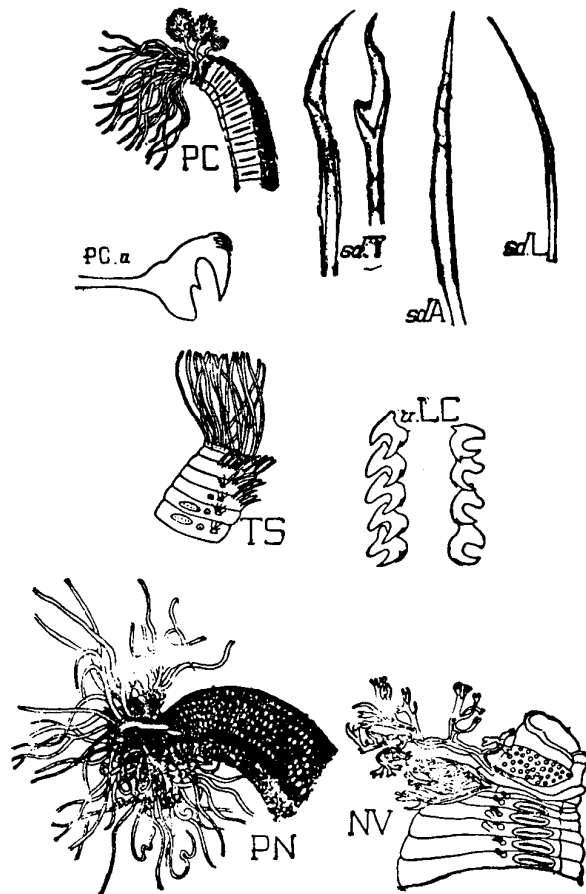
Fam. PECTINARIIDAE

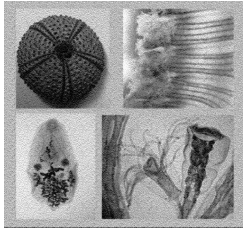


Fam. AMPHARETIDAE

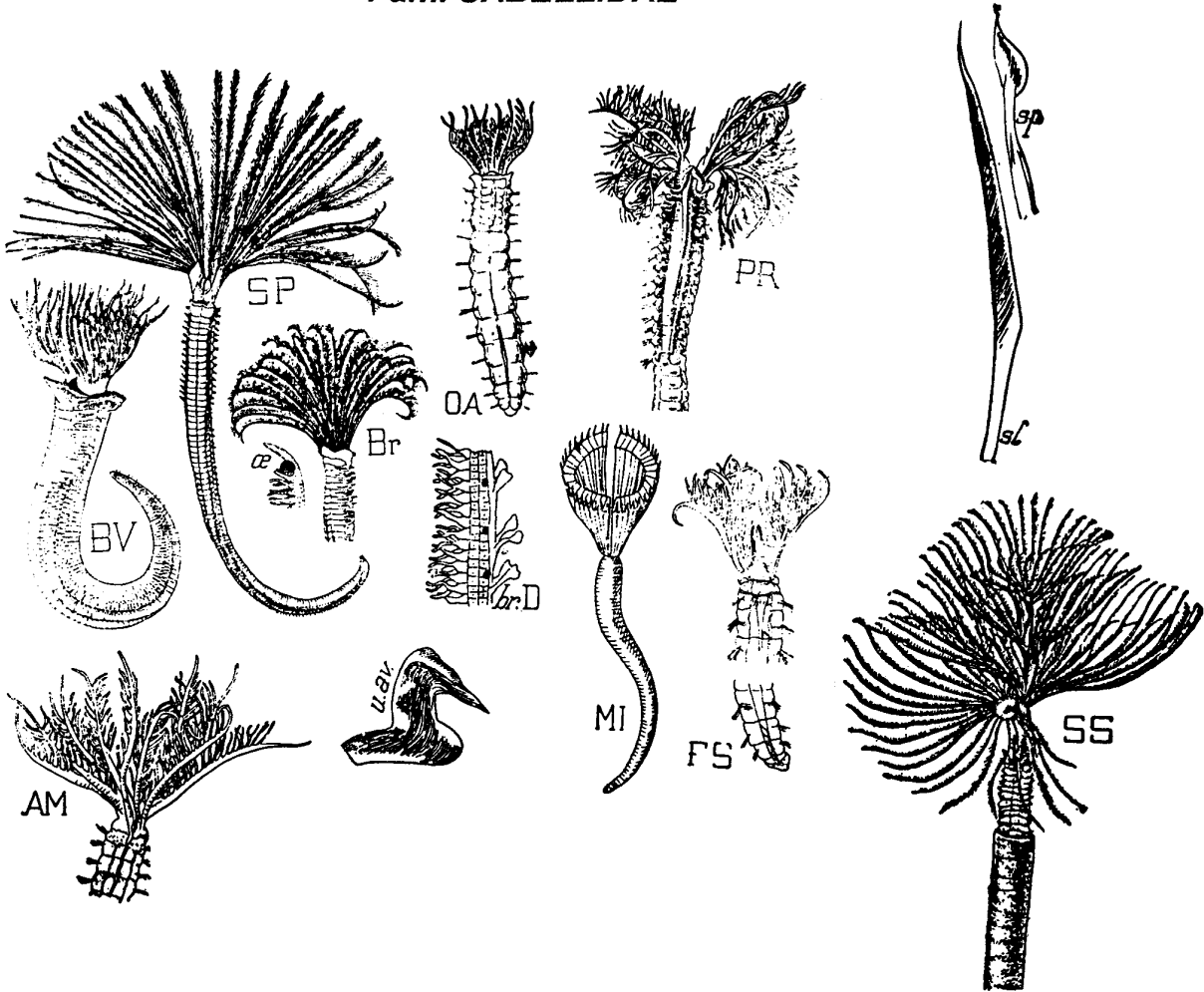


Fam. TEREPELLIDAE

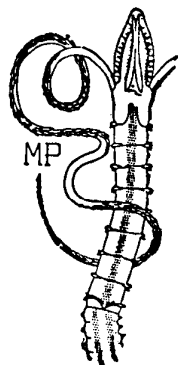




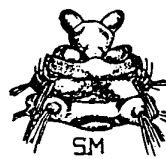
Fam. SABELLIDAE

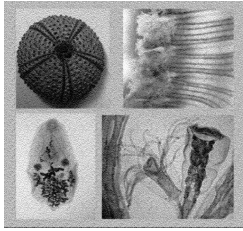


Fam. MAGELONIDAE

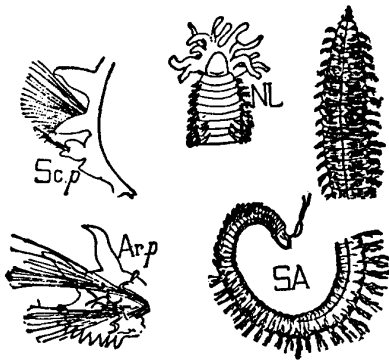


Fam. SCALIBREGMIDAE

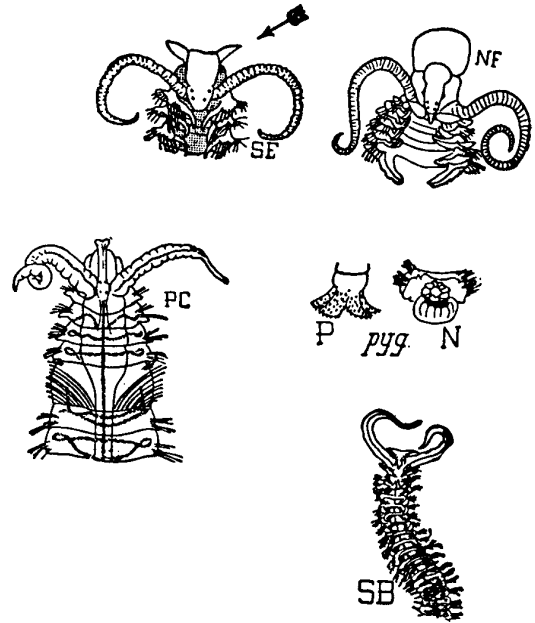




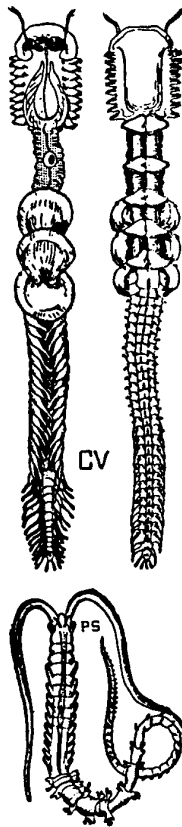
Fam. ARICIIDAE



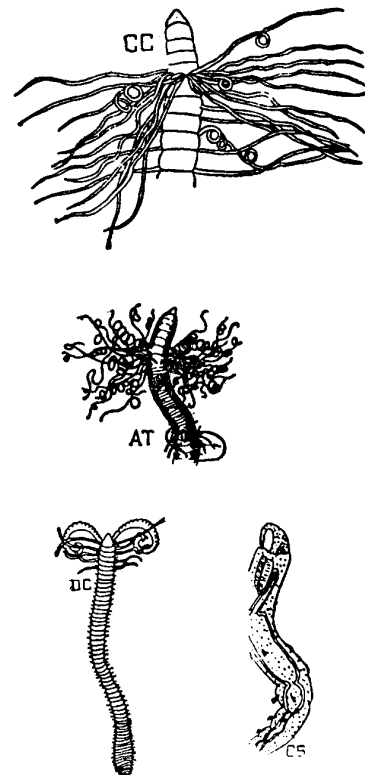
Fam. SPIONIDAE

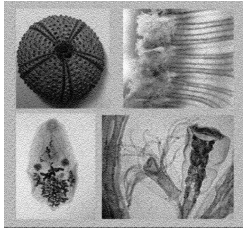


Fam. CHAETOPTERIDAE



Fam. CIRRATULIDAE





Fam. SERPULIDAE

