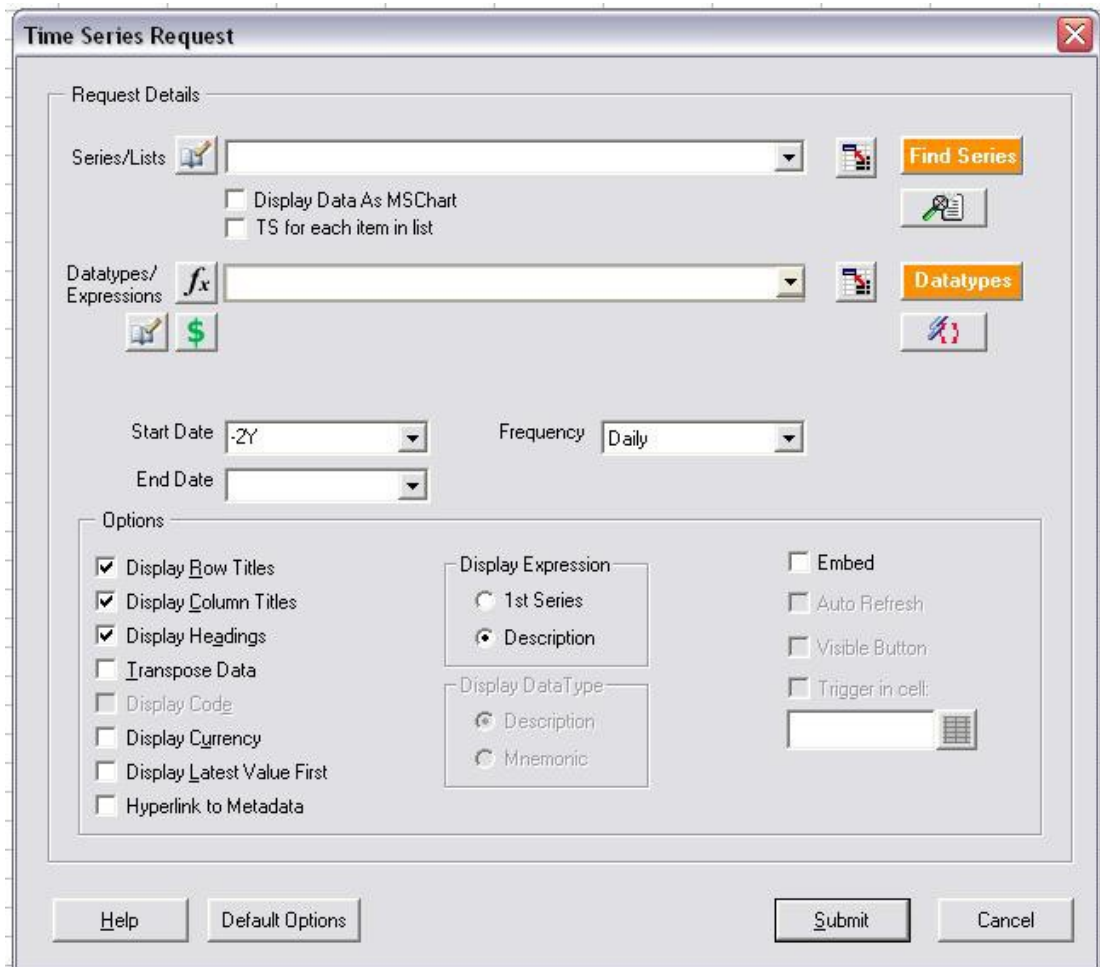


Datastream AFO v5.1 (Maria Moreno Fernández)
Basic Manual
Dec 2013
B. Witlox



Acceso a Datastream

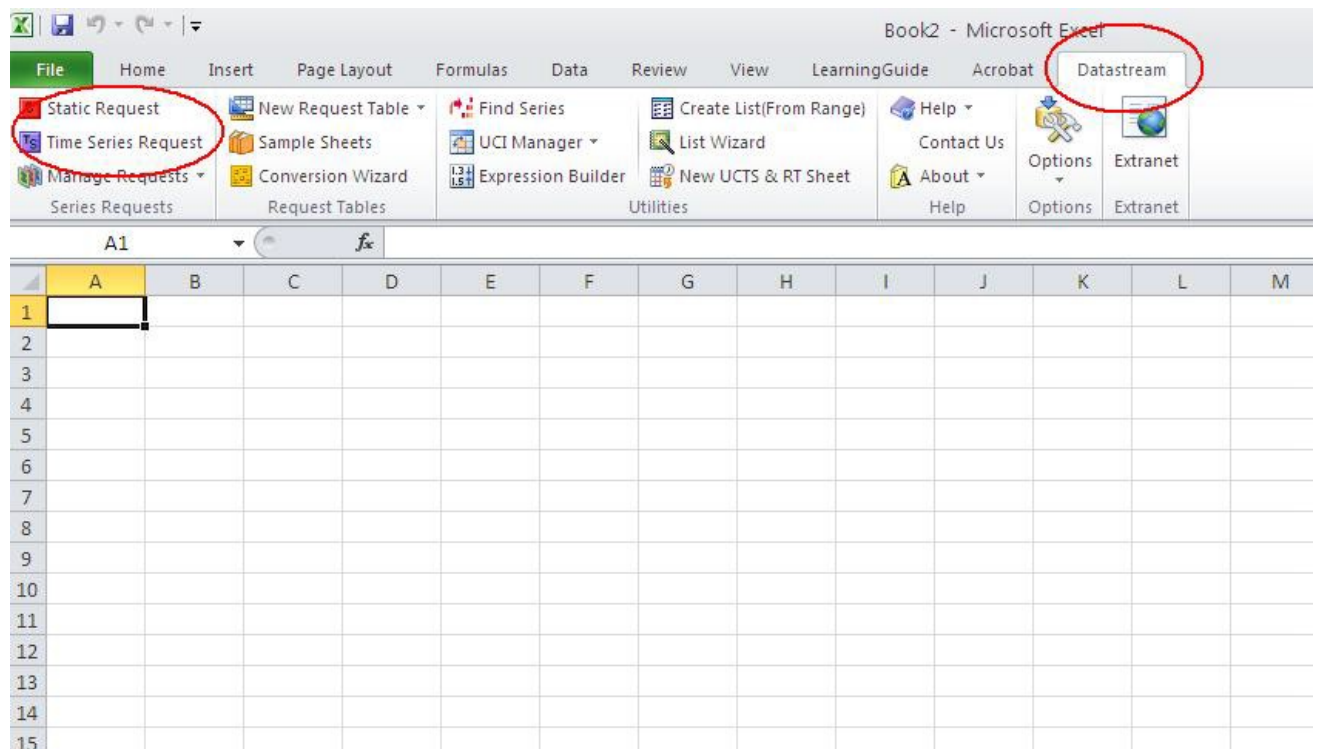
- Ir a Excel
- Clicar para abrir el menú
- Decidir si queremos utilizar una solicitud estática o una solicitud de series de tiempo

solicitud estática

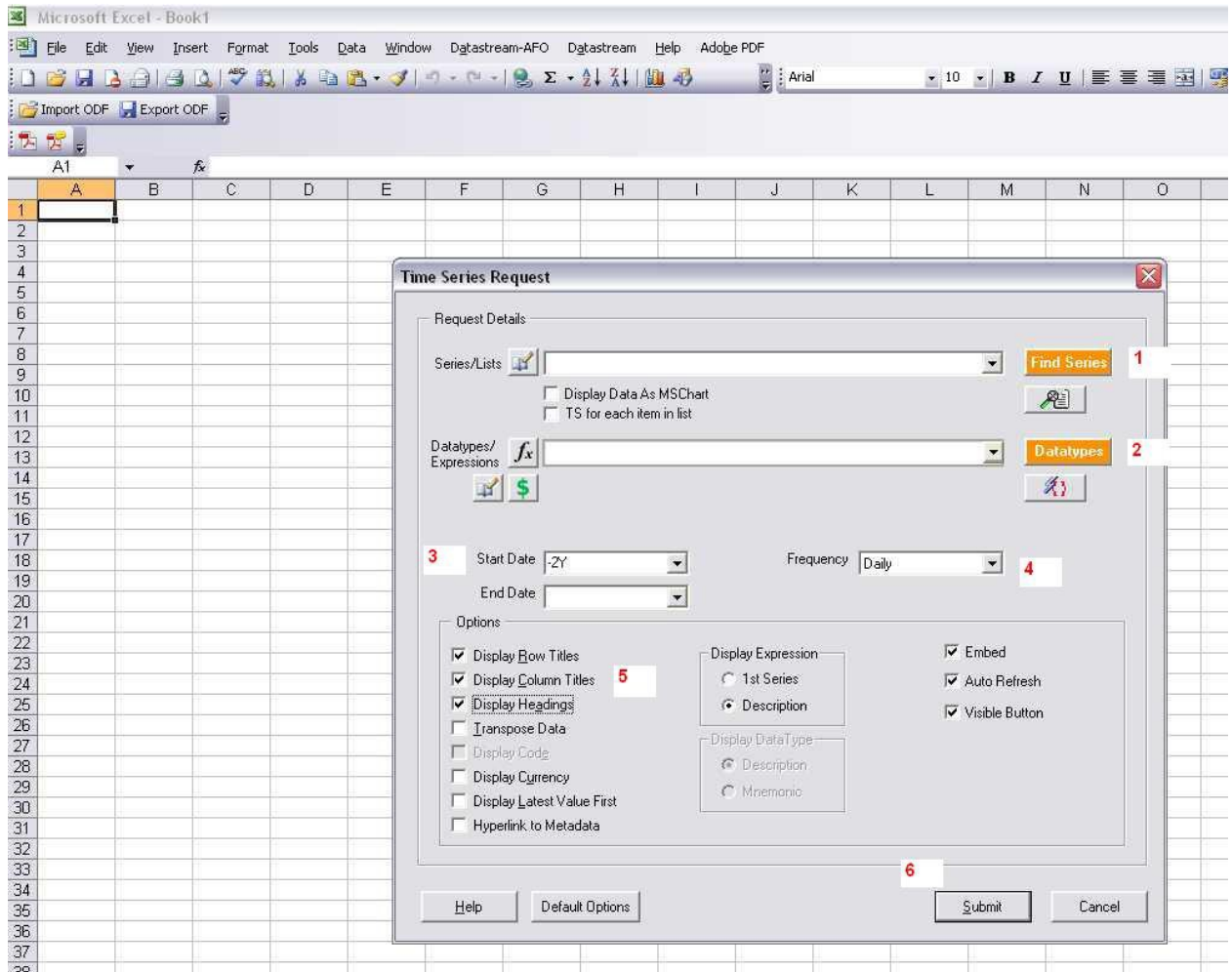
Podemos solicitar datos que no están vinculados a un período de tiempo.

Solicitud de series de tiempo

Podemos solicitar datos para un período determinado: año pasado, últimos 5 años, de 2000 a 2005, etc.



Completar la solicitud



1. Botón Find Series: para buscar empresas, índices, opciones, etc.
2. Botón Datatypes: para consultar las variables (como el precio, el ROA)
3. Star Date: podemos entrar en un período de tiempo. -2y = Los últimos 2 años, también podemos introducir dos años: inicio fecha 2000 fecha final de 2005, también se puede introducir fechas: 01/01/2009 03/31/2009
4. Frequency: Los resultados se pueden ver, diaria, semanal, mensual o anual. Ciertas variables sólo pueden ser anual
5. Usar Option-Heading para establecer la localización de los resultados en Excel. De izquierda a derecha o de arriba a abajo.

6. Submit: Enviar para ejecutar la búsqueda

Find Series

Clicar Find Series

Podemos utilizar la opción de texto libre para buscar empresas, índices, materias primas etc. escribiendo un nombre, un país o ambos. A la izquierda se puede filtrar los resultados por categoría

The screenshot displays the Datastream Navigator search interface. At the top, there is a search bar with the text 'ahold' and a 'Search' button. Below the search bar, there is a 'Refine Search' section with a list of categories and their corresponding counts:

Category	+/-
Options	6,808
Warrants	1,605
Futures	257
Credit Default Swaps	71
Bonds & Convertibles	23
Constituent Lists	21
Equities	14

Below the 'Refine Search' section, there is a 'Display Results' section with the text 'Grouped by Category'. To the right of the search bar, there is a 'Results for ahold' section with a table of search results:

Name	Symbol	Category	Market	Origin
AHOLD KON.	H:AH	Equities	Netherlands	Euronext.Amsterdam
AEX-AHOLD CONTINUOUS	EKACS00	Futures	Netherlands	Euronext.liffe.Amsterdam
Ahold Continuous Call	AHOXC.SERIESC	Options	Germany	EUREX
Ahold Continuous Put	AHOXC.SERIESP	Options	Germany	EUREX
EUREX-AHOLD CONTINUOUS	GDHCS00	Futures	Germany	EUREX
EUREX-AHOLD CONTINUOUS	GAHCS00	Futures	Germany	EUREX
IDEM-KONINKLIJKE AHOLD CONT.	MKACS00	Futures	Italy	Italian Derivatives Market
Koninklijke Ahold Continuous Call	AHC.SERIESC	Options	Netherlands	Euronext.liffe.Amsterdam
Koninklijke Ahold Continuous Put	AHC.SERIESP	Options	Netherlands	Euronext.liffe.Amsterdam
LIFFE-KONINKLIJKE AHOLD CONTINUOUS	LKACS00	Futures	United Kingdom	Euronext.liffe.London

Below the table, there is a section for 'LIFFE-Koninklijke Ahold Continuous' with a chart area and a table of details:

Mnemonic	Underlying Series
LKACS00	H:AH
Latest Value	11.8
Timespan	5/4/2004 - 6/7/2013, Daily
Headline Coverage	PS VM OI PO PH PL (from May 2004) More...
Last Trade Date	-
Settlement Date	-
Contract Size	100.00
Contract Unit	Shares
Market	United Kingdom
Exchange	Euronext.liffe.London
Currency	Euro
Type	Equity
Constituent Of	1 Lists
Derivative Of	1 Underlying Series
Actions	Add to My Selections

Crterios de búsqueda

También se puede hacer una búsqueda avanzada para realizar una búsqueda más específica por Categoría, Mercado, etc.

Clicar Criteria Search

Datastream Navigator
THOMSON DATASTREAM NAVIGATOR Series Search Charting UCI UCTS Help Browse My Selections CONTACT US CLOSE HELP

Data Category: **Equities** [Equities information on the Extranet](#) [Customize Columns](#) [Use copied Explorer reference](#)

Criteria Search [Equities Explorer](#) Displayed Results 75

Name And

DS Mnemonic

DS Code

Market

Base Date (dd/mm/yyyy)

Currency

Primary Quote All Yes No

Major Security All Yes No

Adjusted Prices All Yes No

Status All Active Dead Suspended

Instrument Type All American Depository Receipt Closed-End Fund Equity Exchange-Traded Fund Genussschein (Profit Participation Certificate) Global Depository Receipt Investment Trust Preference Share United States Warrant

Exchange

Sector

Search [Reset All Criteria](#)

Search Operator to use with multiple values for one field.- And OR

Changes on Datastream
Planned changes to the Economics explorers in Navigator [More...](#)
Receive free access to Reuters Insider - revolutionary new video experience [More...](#)

Ejemplos de Equities

- Buscar todas y nos dará las empresas activa e inactivas.
- Introduzca un nombre de la empresa

Datastream Navigator
THOMSON DATASTREAM NAVIGATOR Series Search Charting UCI UCTS Help Browse My Selections CONTACT US CLOSE HELP 93

Data Category: **Equities** [Equities information on the Extranet](#) [Customize Columns](#) [Use copied Explorer reference](#)

Criteria Search **Results** [Equities Explorer](#) Displayed Results 75 Name contains heineken

Name	DS Mnemonic	DS Code	Market	Base Date	Currency	IBES	MSCI	WS	Primary Quote	Datatypes
HEINEKEN	H:HE	905001	Netherlands	Jan 1 1973	Euro	Yes	Yes	Yes	Yes	P-0173 MV-0173
HEINEKEN (BRU)	B:HEI	840080	Netherlands	Jan 2 1986	Euro	No	No	Yes	No	P-0186 MV-0186
HEINEKEN (DTS)	HEI	143050	Netherlands	May 1 2001	Euro	No	No	Yes	No	P-0501 MV-0501
HEINEKEN (FRA)	D:HEIK1	775255	Netherlands	Sep 26 1988	Euro	No	No	Yes	No	P-0988 MV-0988
HEINEKEN (FRA)		28931T	Netherlands	May 5 2004	Euro	No	No	Yes	No	P-0504 MV-0504
HEINEKEN (LUX)	LX:HE1	885463	Netherlands	Feb 19 1997	Euro	No	No	Yes	No	P-0297 MV-0297
HEINEKEN (SWX)	S:HEIN	41455M	Netherlands	Sep 18 2007	Swiss Franc	No	No	Yes	No	P-0907 MV-0907
HEINEKEN (VTX)	VX:HEIK	139791	Netherlands	Jul 10 2001	Euro	No	No	Yes	No	P-0701 MV-0701
HEINEKEN (XET)	D:HEIKX	299323	Netherlands	Apr 14 2000	Euro	No	No	Yes	No	P-0400 MV-0400
HEINEKEN (XSQ)		137409	Netherlands	Dec 6 1994	Euro	No	No	Yes	No	P-1294 MV-1294
HEINEKEN A (VTX)	VX:HEH	139790	Netherlands	Jul 17 2001	Euro	No	No	Yes	No	P-0701 MV-0701
HEINEKEN ADR 2:1	D:HEIKY	929912	Netherlands	Aug 2 1993	United States Dollar	Yes	No	No	Yes	P-0893 MV-0893
HEINEKEN BONUS RIGHTS 31/07/95		153886	Netherlands		Dutch Florin	No	No	Yes	No	EPS1D- EPS2- E
HEINEKEN ESPANA	E:AGI	929479	Spain	Mar 2 1987	Euro	Yes	Yes	Yes	Yes	P-0387 MV-0387
HEINEKEN ESPANA (STU)	D:HEE	13590U	Spain	Feb 20 2001	Euro	No	No	Yes	No	P-0201 MV-0201
HEINEKEN HLDG.	H:HEA	929708	Netherlands	Jan 1 1973	Euro	Yes	Yes	Yes	Yes	P-0173 MV-0173
HEINEKEN HLDG. (FRA)	D:HEB	51483C	Netherlands	Dec 27 2007	Euro	No	No	Yes	No	P-1207 MV-1207
HEINEKEN HLDG. (XET)	D:HEBX	54491M	Netherlands	Dec 29 2008	Euro	No	No	Yes	No	P-1208 MV-1208
HEINEKEN HOLDING 'A'	H:HEVA	259049	Netherlands	May 1 2001	Euro	No	No	No	Yes	P-0501 MV-0501

Nos ofrece una lista de empresas que contienen el nombre que hemos buscado. Las que tienen una letra negrita son las principales compañías.

Al hacer clic en la empresa elegida, un código aparecerá en la pantalla de búsqueda. Es un código único por empresa que podemos escribir en esta pantalla una vez que lo conocemos.

Ejemplo de Index

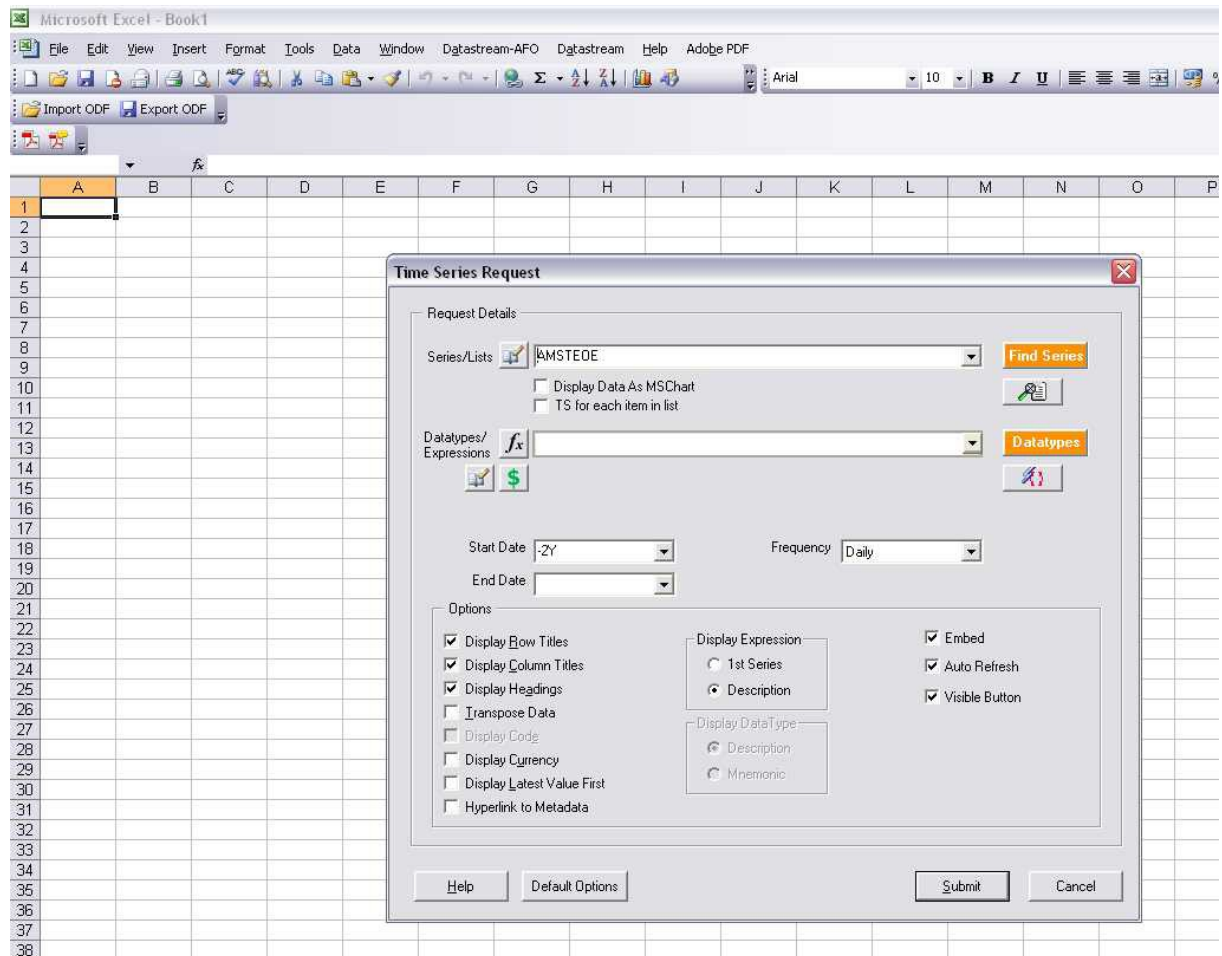
Si deseamos buscar un índice o todas las empresas que coticen en un índice en particular, podemos elegir la categoría de datos: los índices de renta variable

Buscar por nombre: AEX, S & P 500, etc. o escribir un mercado (Alemania, Reino Unido, etc.)

Name	DS Mnemonic	Market	Base Date	Currency	Datatypes	Source
AEX DIVIDEND	NLAEXDI	Netherlands	Aug 10 2009	Euro	PI-0809 PO-0809 PH-0809 PL-0809 more	Eurone:
AEX HIGH DIVIDEND	ENAEHHD	Netherlands	Dec 31 2002	Euro	RI-1202 RH-0408 RL-0408 RO-0408 more	Eurone:
AEX INDEX (AEX)	AMSTEOE	Netherlands	Jan 3 1983	Euro	PI-0183 RI-0183 PO-0790 PH-0790 PL-0790 DSDY-0173 more	Eurone:
AEX INDEX (AEX) 10.00	AMEOE10	Netherlands	May 15 2003	Euro	PI-0503 more	Eurone:
AEX INDEX (AEX) 12.00	AMEOE12	Netherlands	May 15 2003	Euro	PI-0503 more	Eurone:
AEX INDEX (AEX) 14.00	AMEOE14	Netherlands	May 15 2003	Euro	PI-0503 more	Eurone:
AEX INDEX (AEX) 16.00	AMEOE16	Netherlands	May 15 2003	Euro	PI-0503 more	Eurone:
AEX INDEX (AEX) DS-CALC.	AMSTEOZ	Netherlands	Jan 1 1973	Euro	PI-0173 RI-0173 MV-0173 DY-0173 PE-0173 more	Datastr
AEX LEVERAGE	ENAAEYL	Netherlands	Dec 31 2002	Euro	PI-1202 PO-0408 PH-0408 PL-0408 more	Eurone:
AEX SHORT	ENAAEYS	Netherlands	Dec 31 2002	Euro	PI-1202 PO-0408 PH-0408 PL-0408 more	Eurone:
AEX VOLATILITY INDEX	AEKVOLI	Netherlands	Jan 3 2000	Euro	PI-0100 PO-0100 PH-0100 PL-0100 more	Eurone:
AEX XBEAR	ENAAEYX	Netherlands	Dec 31 2002	Euro	PI-1202 PO-0408 PH-0408 PL-0408 more	Eurone:
AMSTERDAM EOE AEX - TOP 100 EUROPEAN	EOEURQP	International	Jan 2 1990	Euro	PI-0190 PO-0790 PH-0790 PL-0790 more	Amster
EURONEXT AEX AUTO & PARTS	EN3NLA3	Netherlands	Dec 29 1994	Euro	PI-1294 RI-1294 PO-0999 PH-0999 PL-0999 more	Eurone:
EURONEXT AEX BANKS	EN3NLE3	Netherlands	Jan 2 2001	Euro	PI-0101 RI-0101 PO-0999 PH-0999 PL-0999 FS-1205 more	Eurone:
EURONEXT AEX BASIC MATS	EN1NLEM	Netherlands	Jan 2 2001	Euro	PI-0101 RI-0101 PO-0999 PH-0999 PL-0999 FS-1205 more	Eurone:
EURONEXT AEX BEVERAGES	EN3NLEV	Netherlands	Jun 30 1989	Euro	PI-0689 RI-0689 PO-0999 PH-0999 PL-0999 more	Eurone:
EURONEXT AEX CHEMICALS	EN3NLC3	Netherlands	Dec 29 1994	Euro	PI-1294 RI-1294 PO-0999 PH-0999 PL-0999 more	Eurone:
EURONEXT AEX CON & MAT	EN3NLS3	Netherlands	Jan 2 2001	Euro	PI-0101 RI-0101 PO-0999 PH-0999 PL-0999 FS-1205 more	Eurone:
EURONEXT AEX CONSUMER GDS	EN1NLCG	Netherlands	Jan 2 2001	Euro	PI-0101 RI-0101 PO-0999 PH-0999 PL-0999 FS-1205 more	Eurone:
EURONEXT AEX CONSUMER SVS	EN1NLCB	Netherlands	Jan 2 2001	Euro	PI-0101 RI-0101 PO-0999 PH-0999 PL-0999 FS-1205 more	Eurone:
EURONEXT AEX ELTRO/ELEC EQ	EN3NLEL	Netherlands	Jan 2 2001	Euro	PI-0101 RI-0101 PO-0999 PH-0999 PL-0999 FS-1205 more	Eurone:
EURONEXT AEX EQT IVST INS	EN3NLO3	Netherlands	Dec 29 1994	Euro	PI-1294 RI-1294 PO-0999 PH-0999 PL-0999 more	Eurone:
EURONEXT AEX FD & DRUG RTL	EN3NLPD	Netherlands	Jan 2 2001	Euro	PI-0101 RI-0101 PO-0999 PH-0999 PL-0999 FS-1205 more	Eurone:
EURONEXT AEX FD PRODUCERS	EN3NLPF	Netherlands	Jan 2 2001	Euro	PI-0101 RI-0101 PO-0999 PH-0999 PL-0999 FS-1205 more	Eurone:
EURONEXT AEX FINANCIAL SVS	EN3NLPF	Netherlands	Jan 2 2001	Euro	PI-0101 RI-0101 PO-0999 PH-0999 PL-0999 FS-1205 more	Eurone:
EURONEXT AEX FINANCIALS	EN3NLPF	Netherlands	Jan 2 2001	Euro	PI-0101 RI-0101 PO-0999 PH-0999 PL-0999 FS-1205 more	Eurone:

Las más importante aparecen relevantes.

El DS mnemotécnico se puede utilizar para escribir directamente en la pantalla de búsqueda



Aquí se ve el DS mnemotécnico en su lugar, en la pantalla de búsqueda. Hay tres formas de utilizar el código mnemotécnico.

Ejemplo AEX

1. AMSTEOE

busca los valores del índice en sí

2. LAMSTEOE

Si escribe una L delante, busca todas las empresas independientes que cotizan en el índice. 25

para el AEX, 500 para el S & P500, etc. Sólo se obtendrá la versión más reciente del índice

Busca las empresas que cotizan en el índice en el momento

3. LAMSTEOE0710

$L = \text{lista de empresas index} + \text{AMSTEOE} = \text{AEX} + 0710 = 07\ 2010$.

Ahora podemos decidir la composición de un índice que queremos buscar. Las empresas que estaban indicadas en diciembre de 2009, 03 2004, 08 1991, etc.

Ejemplo I de Constituent lists

Constituent list son listas que se pueden utilizar para buscar muchas empresas a la vez. Por ejemplo:

Las empresas alemanas, todas las empresas de automóviles en los EE.UU., etc.

- Elegimos Data Category
- Buscar por nombre, por ejemplo: automóvil o telecomunicaciones, etc.
- Indicar un país y hacer clic en Buscar

Datastream Navigator

THOMSON DATASTREAM NAVIGATOR Series Search Charting UCI UCTS Help Browse My Selections

Data Category: [Constituent lists](#) [Constituent](#)

Criteria Search

Name

And

DS Mnemonic

Market

Type

Status All Active Dead Suspended

Source

[Results](#) [Enable Preferences](#)

Datastream Navigator

THOMSON DATASTREAM NAVIGATOR Series Search Charting UCI UCTS Help Browse My Selections

Data Category: [Constituent lists](#) [Constituent lists information on the Extranet](#)

Criteria Search Results Display

Name ▲▼	DS Mnemonic ▲▼	Market ▲▼	Type ▲▼	Size ▲▼	Status ▲▼	Source ▲▼
Clothing & Accessory BD	LCLTHGBD	Germany	Equity	6	Active	Datastream
Prime Clothing & Footwear	LPRIMCFP0710	Germany	Equity	8	Active	Deutsche Borse
Prime Clothing & Footwear	LPRIMCFP	Germany	Equity	8	Active	Deutsche Borse
Prime Clothing & Footwear	LPRIMCFP0706	Germany	Equity	8	Active	Deutsche Borse

Estas son las empresas que contiene la búsqueda

Ejemplo II de Constituent lists

También podemos buscar listas que contienen todas las empresas en un país.

Por ejemplo todas las empresas alemanas.

Name: All

Market: Germany

Datastream Navigator

THOMSON DATASTREAM NAVIGATOR Series Search Charting UCI UCTS Help Browse My Selections

Data Category: [Constituent lists](#) [Cons](#)

Criteria Search

Name
 And

DS Mnemonic

Market

Type

Status All Active Dead Suspended

Source

Así conseguimos una lista de empresas alemanas

Datastream Navigator
 THOMSON DATASTREAM NAVIGATOR Series Search Charting UCI UCTS Help Browse My Selections
 Data Category: **Constituent lists** Constituent lists information on the Extranet Cus

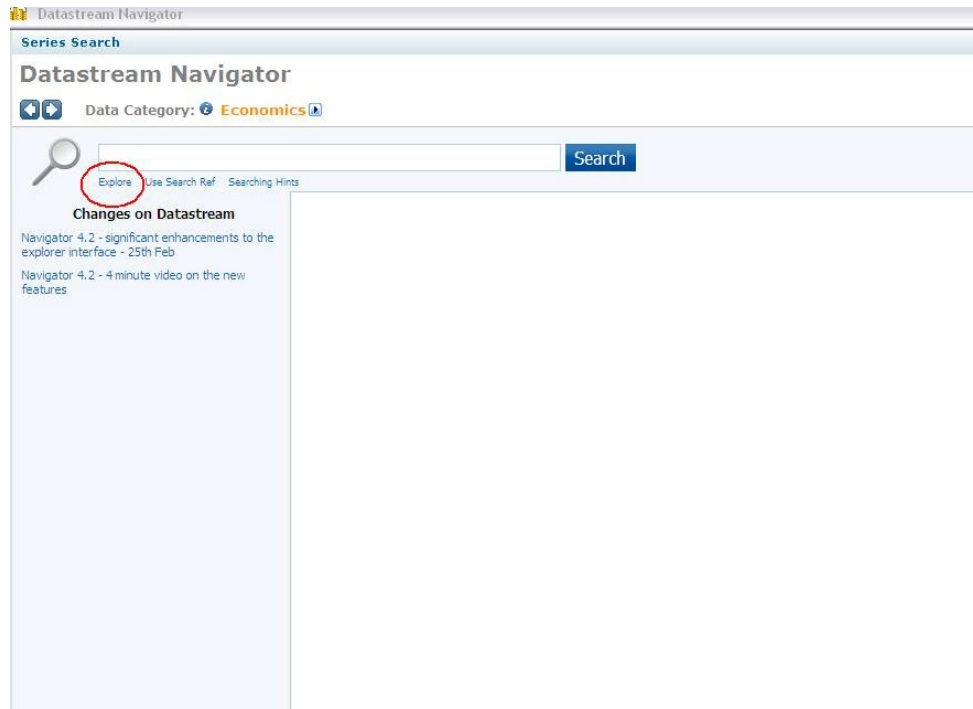
Criteria Search Results Dis

Name ▲▼ ◆	DS Mnemonic ▲▼	Market ▲▼	Type ▲▼	Size ▲▼	Status ▲▼	Source ▲▼
ALL BALANCE OF PAYMENTS SERIES GERMANY	M#BDBOP	Germany	Economic	105	Active	Other
ALL GERMAN DOMESTICS	FGKURS	Germany	Equity	1653	Active	
ALL GROSS DOMESTIC PRODUCT SERIES GERMANY	M#BDGDP	Germany	Economic	57	Active	Other
BD ALL CONSTITUENTS	ABDGVT	Germany	Bond	49	Active	
Classic All Share	LPRIMCLS0303	Germany	Equity	200	Active	Deutsche Borse
Classic All Share	LPRIMCLS	Germany	Equity	194	Active	Deutsche Borse
Classic All Share	LPRIMCLS1210	Germany	Equity	194	Active	Deutsche Borse
CLASSIC ALL SHARE (XETRA) Open	LPRIMCLSN	Germany	Equity	194	Active	
CLASSIC ALL SHARE (XETRA) Open	LPRIMCLSN11	Germany	Equity	194	Active	
CLASSIC ALL SHARE (XETRA) Open	LPRIMCLSN091	Germany	Equity	194	Active	
CLASSIC ALL SHARE (XETRA) Open	LPRIMCLSN101	Germany	Equity	193	Active	
COVERED BD CALL C	CDCWT2	Germany	Warrant	9260	Active	
COVERED BD CALL D - F	CDCWT3	Germany	Warrant	3633	Active	
COVERED BD CALL G	CDCWT4	Germany	Warrant	2208	Active	
COVERED BD CALL H - R	CDCWT5	Germany	Warrant	5598	Active	
COVERED BD CALL S	CDCWT6	Germany	Warrant	6437	Active	
COVERED BD CALL T - Z	CDCWT7	Germany	Warrant	6327	Active	
CURRENCY BD CALL	CUQCWT	Germany	Warrant	3157	Active	
Euro Covered All Mats.	LIBECVAL0803	Germany	Bond	229	Active	
FTSE AW DEV EU EX UKPERSONAL CA1105	LAWDUPC1105	Germany	Equity	5	Active	
FTSE AW DEV EU EX UKPERSONAL CA1105	LF3DUPG1105	Germany	Equity	5	Active	FTSE
FTSE AW DEV EU EX UKPERSONAL CA1205	LAWDUPC1205	Germany	Equity	5	Active	
FTSE AW DEV EU EX UKPERSONAL CARDLY	LAWDUPCD	Germany	Equity	5	Active	
FTSE AW DEV EU EX UKPERSONAL CARE	LAWDUPCM	Germany	Equity	5	Active	
FTSE AW DEV EU X UK GENERAL IND0111	LF3DUGI0111	Germany	Equity	2	Active	FTSE
FTSE AW DEV EU X UK GENERAL INDS	LF3DUGIM	Germany	Equity	2	Active	FTSE
FTSE AW DEV EU X UK GENERAL INDSOLY	LF3DUGID	Germany	Equity	2	Active	FTSE
FTSE AW EUROPE X UK GENERAL IND0111	LF3XUGI0111	Germany	Equity	2	Active	FTSE
FTSE AW EUROPE X UK GENERAL INDS	LF3XUGIM	Germany	Equity	2	Active	FTSE
FTSE AW EUROPE X UK GENERAL INDSOLY	LF3XUGID	Germany	Equity	2	Active	FTSE
FTSE AW EUROPE X UK PERSONAL CA0302	LF3XUPG0302	Germany	Equity	5	Active	FTSE
FTSE AW EUROPE X UK PERSONAL CA0302	LAWEKPC0302	Germany	Equity	5	Active	
FTSE AW EUROPE X UK PERSONAL CA1205	LAWEKPC1205	Germany	Equity	5	Active	
FTSE AW EUROPE X UK PERSONAL CARDLY	LAWEKPCD	Germany	Equity	5	Active	

Explorer

Para encontrar algunas categorías (acciones, índices bursátiles, tipos de cambio, etc.) usamos el Explorer

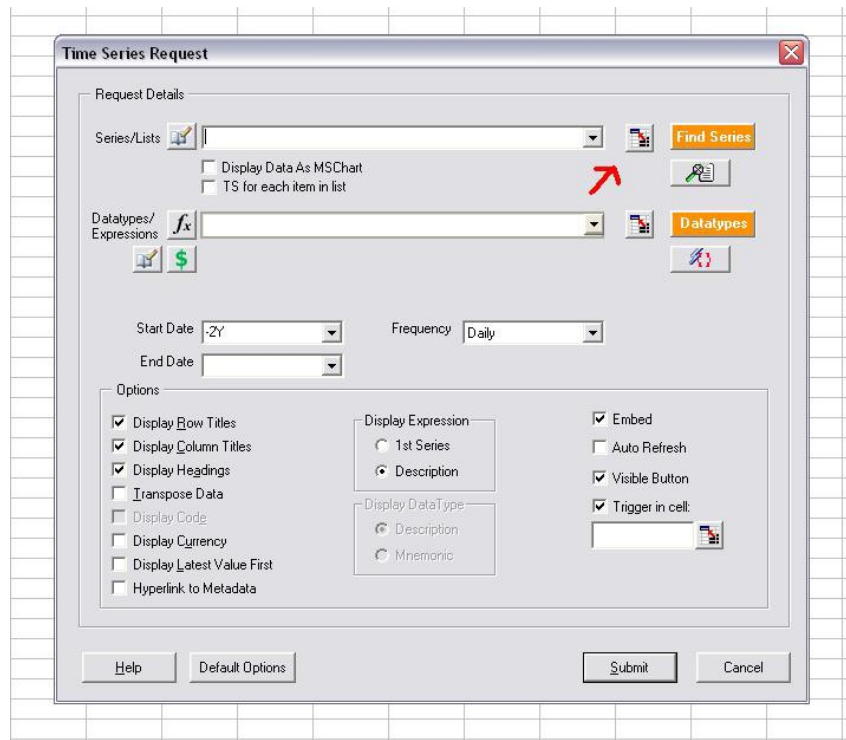
En lugar de utilizar la pantalla de búsqueda, podemos utilizar la función de navegación del explorador

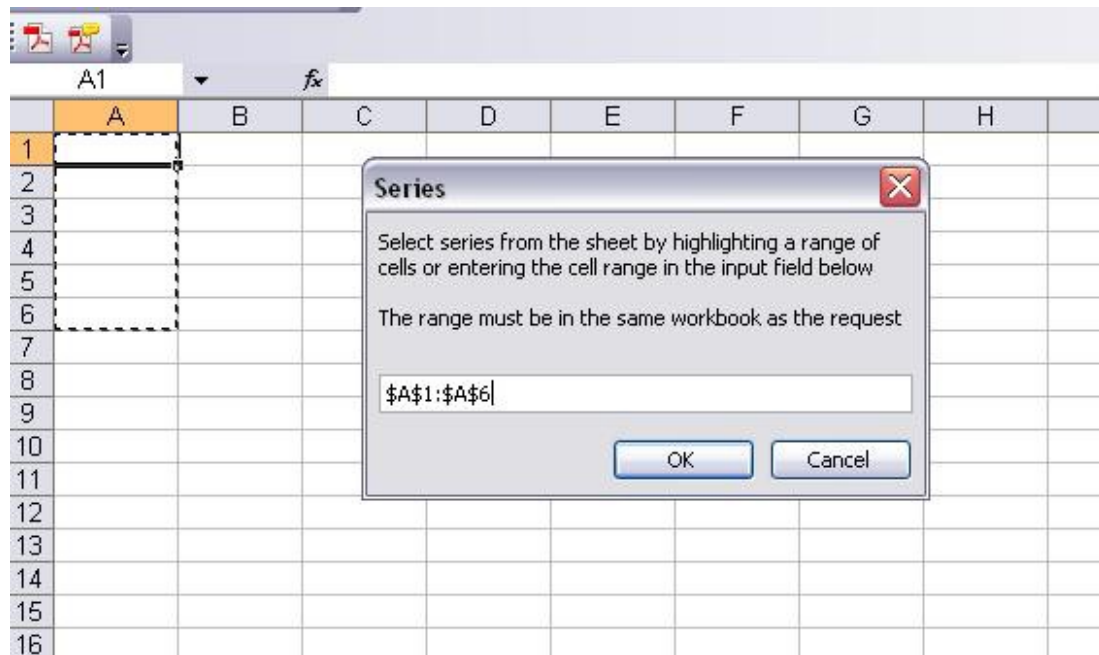


Series

Si tenemos un documento que contiene los códigos de Datastream o números ISIN de las empresas, podemos seleccionarlos (ver flecha)

De esta manera no tenemos que buscar las empresas





Datatypes

Para buscar variables determinadas que se combinan con las empresas u otras series seleccionadas

- Clicar Datatypes y buscar la categoría de datos

si colocamos una L para usaremos el código menemotécnico

- Podemos escribir una palabra clave para buscar una variable determinada: precio, volver, el total de activos, etc.
- Clicar los datatypes clave para obtener sólo los más importantes
- Si clicamos en el pequeño folleto junto al datatype, aparecerá una explicación
- Worldscope para filtrar en Annual o Interim.
- A continuación, seleccionamos uno o varios tipos de datos

Time Series Request

Request Details

Series/Lists **Find Series**

Display Data As MSChart
 TS for each item in list

Datatypes/Expressions **Datatypes**

Start Date Frequency Daily
Weekly
Monthly
Quarterly
Yearly

End Date

Options

Display Custom Header Edit..

Display Row Titles

Display Column Titles

Display Headings

Transpose Data

Display Code

Display Currency

Display Latest Value First

Hyperlink to Series Metadata

Hyperlink to Datatype Definition

Display Expression

1st Series

Description

Display DataType

Description

Mnemonic

Embed

Auto Refresh

Visible Button

Help
Default Options
Submit
Cancel

(Adjusted – Default)

(P) represents the official closing price. (P) is the default datatype for all

price on Datastream's equity is the latest price available to us appropriate market in primary units (except in the case of the UK price is given in pence). It is the day's closing price from the default source except where more recent or prices are available as listed in sources & updating procedures of this help system.

prices taken at the close of the day and stored each day. These stored prices are adjusted for subsequent capital movements. This adjusted figure then becomes the default price offered on all programs. The actual historical price can be accessed using the adjusted price datatype (UP).

prices are generally based on 'last trade' or 'price fixing'. For stocks which are more than one exchange within a country, default prices are taken from the primary exchange of that country (note that this is not necessarily the 'home' exchange).

Time Series Request

Request Details

Series/Lists: LAMSTEDE Find Series

Display Data As MSChart
 TS for each item in list

Datatypes/Expressions: P Datatypes

Start Date: 2000 Frequency: Daily

End Date: 2010

Options

Display Custom Header Edit..

Display Row Titles

Display Column Titles

Display Headings

Transpose Data

Display Code

Display Currency

Display Latest Value First

Hyperlink to Series Metadata

Hyperlink to Datatype Definition

Display Expression

1st Series

Description

Display DataType

Description

Mnemonic

Embed

Auto Refresh

Visible Button

Help Default Options Submit Cancel

Submit

Al hacer clic en Submit, se realiza esta búsqueda en el servidor de Datastream y los resultados se mostrarán en la hoja de Excel.

Si hacemos una segunda búsqueda, nos aseguramos de poner el cursor donde hay suficiente espacio para mostrar los siguientes resultados en una segunda hoja de cálculo

	A	B	C	D	E	F	G	H	I	J	K	L	M	N	O	P
1	Refresh	12/31/2004														
2	End	12/30/2005														
3	Frequency	D														
4	Name	AEGON	AHOLD K(AIR FRAN	AKZO NO	ARCELORASML HOI	BAM GRO	BOSKALIS	CORIO	DSM KON	FUGRO	HEINEKEI	ING GROE	KPN KON	PHILIPS E		
5	Code	922956(P)	918642(P)	929286(P)	912643(P)	899069(P)	152001(P)	932775(P)	922368(P)	905503(P)	779426(P)	307521(P)	905001(P)	531865(P)	142440(P)	933031(P)
6	12/31/2004	10,03	5,6894	14,02	31,38	27,21	12,1205	5,8489	8,3	43,1	23,81	15,35	24,53	17,093	6,99	19,51
7	1/3/2005	10,2	6,0387	14,1	31,62	27,84	12,1718	5,86	8,5833	43,51	24	15,325	24,72	17,2773	7,05	19,75
8	1/4/2005	10,32	6,0587	14,19	31,76	27,2	11,946	5,8948	8,8133	43,99	23,995	15,3875	25,05	17,2773	7,08	19,45
9	1/5/2005	10,39	5,9289	13,95	31,78	26	11,6074	5,9217	8,7267	44,1	23,705	15,375	24,63	17,1467	7	19,06
10	1/6/2005	10,58	5,9888	13,99	32,03	25,78	11,5868	5,8711	8,7433	43,31	23,335	15,225	24,55	17,331	7	19,05
11	1/7/2005	10,64	6,0287	13,99	31,85	26,3	11,5355	5,8204	8,9767	43,46	23,64	15,6975	24,94	17,3156	7,04	19
12	1/10/2005	10,62	6,0387	14	32,15	25,7	11,6997	5,741								
13	1/11/2005	10,45	6,0487	14	31,8	24,4	11,4842	5,74								
14	1/12/2005	10,37	6,0587	13,98	31,68	23,08	11,6587	5,57								
15	1/13/2005	10,28	6,1586	14	32	25,76	11,7921	5,60								
16	1/14/2005	10,22	6,3382	13,97	32,06	26,83	12,0179	5,65								
17	1/17/2005	10,28	6,3581	14,05	32,03	27,98	12,1718	5,72								
18	1/18/2005	10,27	6,3282	13,88	32	27,64	12,0281	5,76								
19	1/19/2005	10,25	6,3481	13,86	32,1	27,25	11,8331	5,7								
20	1/20/2005	10,23	6,3481	13,73	31,81	26,9	11,751	5,7								
21	1/21/2005	10,2	6,3481	13,77	31,27	27,59	11,8229	5,7983	9,33	44,82	23,86	16,5625	26,12	16,7013	7,1	18,7
22	1/24/2005	10,18	6,3481	13,45	31,24	27,06	11,7408	5,8299	9,25	44,91	23,61	16,6125	26,06	16,9317	7,09	18,58
23	1/25/2005	10,33	6,3881	13,56	31,11	27,9	11,9358	5,9628	9,25	44,85	23,435	16,5	26,27	17,0392	7,16	18,61
24	1/26/2005	10,22	6,3182	13,74	31,25	27,09	11,8537	6,2949	9,2333	45,13	23,54	16,4	26,57	16,9317	7,3	18,67
25	1/27/2005	10,24	6,3082	13,79	31,79	27,06	12,5208	6,3092	9,1533	45,46	23,675	16,6375	26,55	16,8703	7,28	19,5
26	1/28/2005	10,18	6,2883	13,71	31,49	27,45	12,531	6,3013	9,1133	45,15	23,64	16,75	26,27	16,8703	7,27	19,57
27	1/31/2005	10,4	6,3182	14,05	32,03	27,6	12,8594	6,2728	9,1667	44,82	23,835	16,9875	26,26	16,9547	7,37	20,06
28	2/1/2005	10,51	6,4979	14,17	32	28,45	12,9928	6,3282	9,2333	44,75	23,8	17,1875	26,11	17,0853	7,41	20,65
29	2/2/2005	10,58	6,5577	14,14	31,84	28,96	13,0647	6,5749	9,2667	45,21	24,045	17,2625	26,46	17,0392	7,33	20,42
30	2/3/2005	10,52	6,4979	14,21	32,04	28,61	12,726	6,5622	9,2133	45,45	24,06	17,225	26,45	17,0546	7,29	20,36
31	2/4/2005	10,55	6,7773	14,5	31,95	28,93	13,1263	6,6239	9,23	45,42	24,2	17,1	26,96	17,1083	7,32	20,76
32	2/7/2005	10,59	6,8272	14,89	31,79	29,5	13,4752	6,7141	9,2333	45,45	24,32	17,275	27,25	17,1851	7,37	21
33	2/8/2005	10,6	6,8372	14,8	31,26	29,69	13,4957	6,5796	9,32	45,5	24,71	17,1	27,15	17,1697	7,46	21,15

La página de resultados debe tener este aspecto. Tan pronto como los resultados se encuentran en la hoja de cálculo, recibiremos un mensaje de desconexión. Hacer clic en OK

Ahora los datos están listos para usar en Excel o exportar a EViews.

Error de mensajes

N / A

Medios no disponible

Esto no es un error. En este año o mes una empresa aún no existía o Datastream no tiene datos.

Sin resultados

Tal vez hemos elegido un tipo de datos incorrecto. Buscar otro.

Ambos resultados y errores

Algunas empresas pueden combinarse con el tipo de datos, otras no pudieron. Esto depende de cómo los datos fueron suministrados

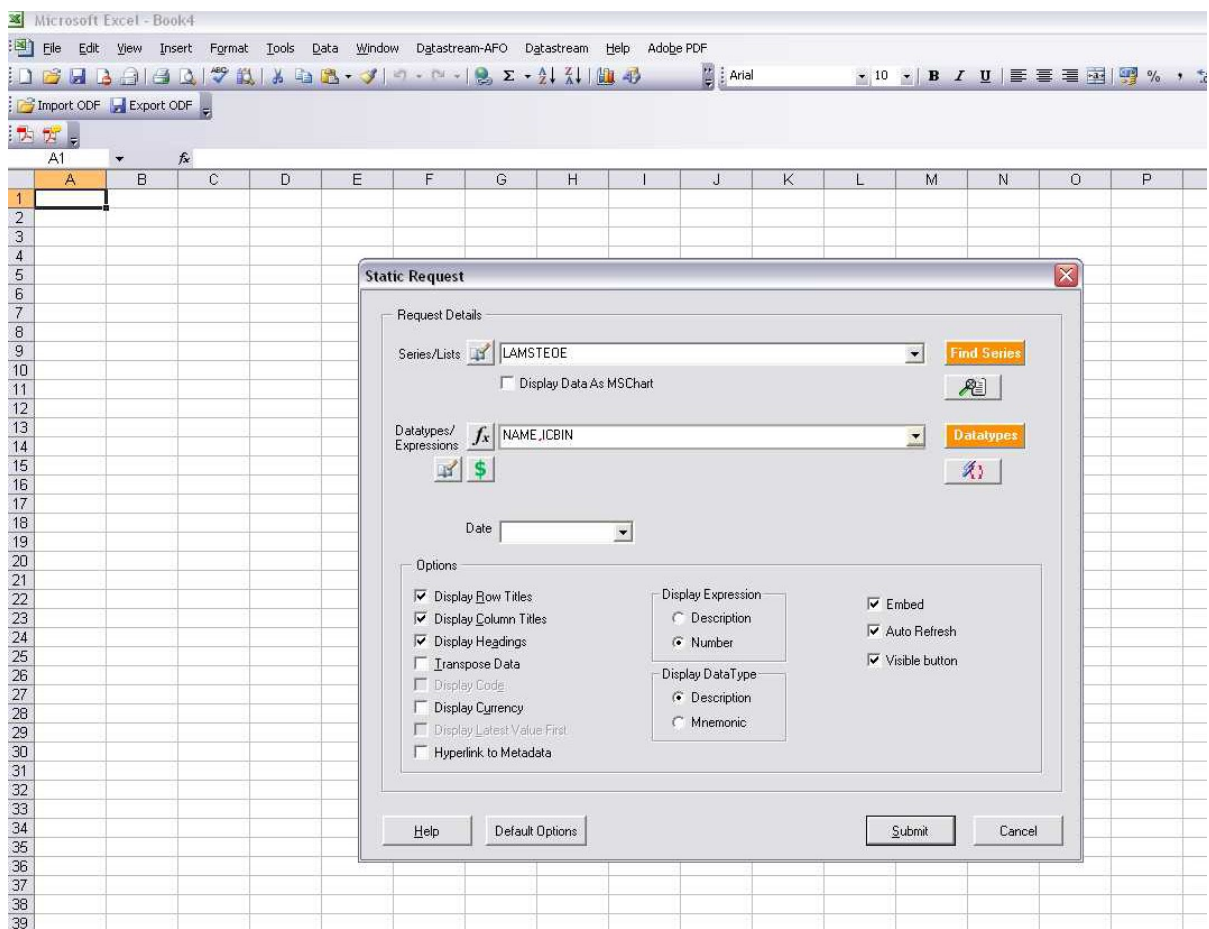
Acceso denegado

No tenemos permiso para ejecutar esa opción

Static request

Es importante saber que en la búsqueda Static el nombre de la empresa no se muestra automáticamente en los resultados. En el campo de tipo de datos siempre primero hay que escribir NOMBRE y luego buscar un tipo de datos.

Así obtendremos: NOMBRE, ICBIN por ejemplo



Puede ser que al enviar peticiones no recibamos respuesta y es debido a que nuestro trabajo puede estar en cola ya que hay solicitudes previas

Nos será procesada después (de 5 a 20 minutos)

70
ra
wv
it
V0
3
rti
19
tu
10
06
tV
jt
it
ec
M
1
t
er
36
Jo

DATASTREAM

Queue: uva

Max Users: 1 Active: 1 Queued: 9 Idle:5,0

System time: Mon May 10 13:25:14 PM

Datastream Gateway Monitor

STATE	USER	START TIME	DURATION	SERVER
Active	igonchal	5/10/2010 12:25:41	PM00:59:33	TCPServer
Queued	uvawp-sc-manprof	5/10/2010 12:31:03	PM00:54:11	TCPServer
Queued	uvawp-sc-manprof	5/10/2010 12:32:10	PM00:53:04	TCPServer
Queued	uvawp-sc-manprof	5/10/2010 12:32:56	PM00:52:18	TCPServer
Queued	uvawp-sc-manprof	5/10/2010 12:45:56	PM00:39:18	TCPServer
Queued	uvawp-sc-manprof	5/10/2010 12:48:11	PM00:37:03	TCPServer
Queued	uvawp-sc-manprof	5/10/2010 12:49:03	PM00:36:11	TCPServer
Queued	bwitlox1_PRB-202-0455/10/2010	13:11:41	PM00:13:33	TCPServer
Queued	uvawp-sc-manprof	5/10/2010 13:14:25	PM00:10:49	TCPServer
Queued	uvawp-sc-manprof	5/10/2010 13:23:09	PM00:02:05	TCPServer

Always On Top

Thierry Jos Drienen, wunstergereen ...