

EVALUACIÓN DE BACHILLERATO PARA EL ACCESO A LA UNIVERSIDAD
215 ECONOMÍA DE LA EMPRESAEJEMPLO DE MODELO DE EXAMEN, REALIZADO A PARTIR DE ENUNCIADOS DE 2019 Y
ADAPTADO A LA EXCEPCIONALIDAD DE EBAU2020**215-ECONOMÍA DE LA EMPRESA**

Previo: Dos opciones cerradas y de estructura idéntica (A y B) a elegir, cada una compuesta por tres bloques: 3 preguntas cortas de teoría (3 puntos), 2 preguntas teórico-prácticas (3 puntos) y dos problemas (4 puntos).

EBAU2020: Un único examen que contiene tres bloques. El primero es de teoría, con tres preguntas a responder de un total de seis (3 puntos); el segundo se centra en cuestiones teórico prácticas, debiendo contestar dos de cuatro preguntas (3 puntos); y el tercero se dedica a problemas, debiendo resolverse dos de los cuatro propuestos (4 puntos).

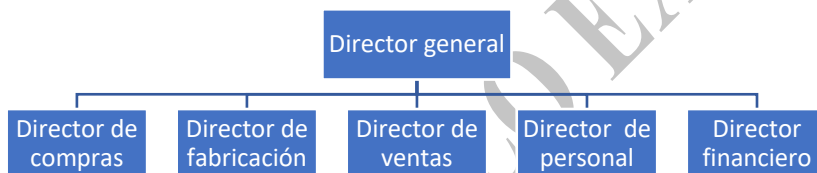
EVALUACIÓN DE BACHILLERATO PARA EL ACCESO A LA UNIVERSIDAD
215 ECONOMÍA DE LA EMPRESA

 EJEMPLO DE MODELO DE EXAMEN, REALIZADO A PARTIR DE ENUNCIADOS DE 2019 Y
 ADAPTADO A LA EXCEPCIONALIDAD DE EBAU2020

- Lea detenidamente todas las cuestiones antes de comenzar.
- Exprésese con claridad y preste mucha atención para no cometer faltas de ortografía.
- En los ejercicios numéricos es necesario reflejar el planteamiento y las operaciones. **No se valorará la respuesta si sólo aparece el resultado.**
- **IMPORTANTE:** Si se responde a más preguntas de las solicitadas en el bloque, solo se corregirán las que se hayan respondido primero hasta alcanzar el número indicado en cada caso.

Bloque I. Responda a TRES de las siguientes seis preguntas (3 puntos):

1. La sociedad de responsabilidad limitada (1 p).
2. Variables del marketing mix: el producto (1 p).
3. Indique los impuestos a los que ha de hacer frente la empresa y su hecho imponible (1 p).
4. ¿Qué es la segmentación de mercados? Indique al menos dos criterios que se utilicen para ello (1p).
5. Defina el concepto de organización informal de la empresa (1 p).
6. Una empresa presenta el organigrama siguiente ¿Qué criterio de agrupación o departamentalización utiliza? Indique sus ventajas e inconvenientes. (1 p).


Bloque II. Responda a DOS de las siguientes cuatro preguntas (3 puntos):

7. Defina el concepto de responsabilidad social de la empresa. Indique al menos tres actividades que puedan ser consideradas “acciones de responsabilidad social” por parte de la empresa (1,5 p).
8. Entre las fuentes de financiación ajenas se encuentran el descuento de efectos y la emisión de empréstitos. Defínalas e indique un ejemplo en el que aplicaría cada una de ellas (1,5 p).
9. *Industrias Murcianas Reunidas* es una empresa que utiliza circuitos electrónicos en su proceso productivo. El 2 de abril adquirió 100 unidades a 10 € cada una, el 4 usó 80 unidades en su proceso productivo, el 8 adquirió 100 unidades a 12 euros y el 15 empleó 50 unidades. Valore el consumo de circuitos y las existencias finales según el criterio FIFO (1,5 p).
10. ¿Cuáles son las necesidades del ser humano según Maslow? Según el ¿se puede mantener motivados a los trabajadores ofreciéndoles únicamente buen salario y estabilidad en el empleo? Justifique su respuesta (1,5 p).

EVALUACIÓN DE BACHILLERATO PARA EL ACCESO A LA UNIVERSIDAD
215 ECONOMÍA DE LA EMPRESAEJEMPLO DE MODELO DE EXAMEN, REALIZADO A PARTIR DE ENUNCIADOS DE 2019 Y
ADAPTADO A LA EXCEPCIONALIDAD DE EBAU2020**BLOQUE III. Responda a DOS de los siguientes problemas (4 puntos):**

11. En 2018 *Sociedad de Producciones* ha fabricado 50.000 unidades de producto. Han sido necesarias para ello 10.000 horas de mano de obra (30 euros/hora) y 2.000 horas máquina (100 euros/hora). El precio unitario de venta del producto es 15 euros.

- Calcule la productividad de cada uno de los factores productivos (0,4 p). Explique con sus palabras qué quiere decir cada uno de los resultados que ha obtenido (0,6 p).
- Calcule la productividad global de la empresa (0,5 p).
- ¿Qué podría hacer la empresa para aumentar la productividad de la mano de obra? (0,5).

12. *Producciones Murcianas* posee un activo total de 200.000 euros, de los que 160.000 corresponden a inmovilizado, 10.000 a existencias y 30.000 a cuentas a cobrar y efectivo. La estructura financiera es la siguiente: 50% recursos propios, 30% deudas a largo plazo y 20% deudas a corto plazo.

Cuestiones (en la respuesta deben aparecer los ratios y los cálculos realizados):

- Calcule la ratio de liquidez a corto plazo de la empresa. Interprete el resultado (0,6 p).
- Calcule el endeudamiento a corto y a largo plazo (0,4 p). Interprete los resultados (0,4 p).
- La rentabilidad sobre inversión (activo) de la empresa en 2018 fue el 10% y la rentabilidad sobre recursos propios el 15%. Explique qué significan estos dos datos (0,6 p).

13. A un inversor de Murcia se le presentan los dos proyectos de inversión siguientes:

	Año 0	Año 1	Año 2	Año 3	Año 4	Año 5
Proyecto A	-50.000	30.000	10.000	10.000	35.000	5.000
Proyecto B	-50.000	10.000	15.000	20.000	50.000	60.000

- ¿Qué proyecto escogería según el criterio del Período de Recuperación (0,5 p). ¿Sería lógica esta elección? Razone (0,5 p).
- ¿Cuál es la diferencia fundamental entre los criterios estáticos y los criterios dinámicos de selección de inversiones? (0,5 p).
- Plantee la expresión que permite calcular el VAN del proyecto B sabiendo que la tasa de actualización es el 5% (0,5 p).

EVALUACIÓN DE BACHILLERATO PARA EL ACCESO A LA UNIVERSIDAD
215 ECONOMÍA DE LA EMPRESAEJEMPLO DE MODELO DE EXAMEN, REALIZADO A PARTIR DE ENUNCIADOS DE 2019 Y
ADAPTADO A LA EXCEPCIONALIDAD DE EBAU2020

14. En 1890, en Jumilla, José García Carrión fundó la empresa que hoy es líder indiscutible en los mercados de vinos y zumos de España, la 1ª bodega de Europa y la 5ª del mundo, así como la 2ª marca de zumos en Europa. *J García Carrión SA* –100% propiedad de la familia– factura unos 900 millones de euros y está presente en más de 150 países. *García Carrión* elabora vinos de calidad en 10 denominaciones de origen en España. Entre sus marcas se encuentran Marqués de Carrión, Antaño, Señorío de los Llanos, Pata Negra o Jaume Serra y su marca estrella, Don Simón, nacida en 1980 como consecuencia de una innovación radical, el envasado del vino en tetrabrik, que se ha convertido en el vino español más vendido en el mundo.

A raíz de este éxito -y bajo el paraguas de Don Simón-, la empresa fue ampliando sus instalaciones y se introdujo en los zumos, los néctares, los refrescos sin gas y las bebidas funcionales. Dentro de este mercado la gran apuesta es el zumo exprimido, con una importante inversión en Huelva que incluye unas grandes y modernas instalaciones para obtener el zumo y 1.500 hectáreas de producción propia de naranjas, sin incluir la producción concertada con agricultores de la zona. Además, cuenta con otras tres plantas en Jumilla, Almería y Daimiel.

Es destacable también la creación de la Fundación García Carrión, cuya actividad principal es la enseñanza no reglada con formación y perfeccionamiento profesional a personas con minusvalía (Fuente: <http://garciacarrion.es/> y <https://ranking-empresas.eleconomista.es/>).

- a) Indique los modos en los que puede crecer una empresa y explique en qué consisten. Señale la forma en la que ha crecido García Carrión a tenor de lo expuesto en el texto **(0,7)**.
¿Se trata de una empresa diversificada? Justifique su respuesta **(0,5)**.
- b) ¿Observa en el texto alguna acción de responsabilidad social? Indique cual o cuales **(0,4)**.
- c) Clasifique esta empresa (forma jurídica, dimensión, sector de actividad, tipo de propiedad) **(0,4)**.