

INSCRIPCIONES**Fechas a convenir y personalizadas
(Grupos reducidos)****FFIS.** Fundación para la Formación e Investigación Sanitarias de la Región de Murcia.
Telfs.: 968 35 93 36-968 35 92 05, formacion@ffis.es**ENVIAR TRANSFERENCIA A: FUNDACIÓN PARA LA FORMACIÓN
E INVESTIGACIÓN SANITARIAS DE LA REGIÓN DE MURCIA.**
Nº CUENTA: IBAN ES42 2038 3125 3160 0000 0504 (Bankia).
(Los gastos de la misma van a cargo del ordenante).
Concepto: Inscripción al curso de enteroscopia EDB
(Incluir el nombre del alumno)**DESGLOSE:****CURSO FORMACIÓN DE ENTRENAMIENTO EN EDB**DURACIÓN: 3 días (consecutivos)
PRECIO: 2.250 € por persona.**INCLUYE:**Material formativo, comidas de trabajo, formación teórico-práctica.
(Alojamiento no incluido).**EXCLUIDO:**Seguro de responsabilidad civil.
Se le informará sobre su formalización antes del curso.**UBICACIÓN:**Unidad de Endoscopia Digestiva. Hospital Morales Meseguer.
Unidad de intestino delgado.Facultad de Veterinaria. Áreas de Anatomía Veterinaria y de
Medicina y Cirugía animal (prácticas en modelo animal ex vivo)Información turística: www.murciaciudad.com
(Ayuntamiento de Murcia. Concejalía de Turismo).

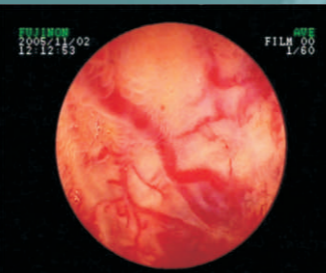
Para contactar directamente con algunos alojamientos recomendados por la FFIS:

Hotel "El Churra" * * * .
C/ Marqués de los Vélez s/n.
Tfno.: 968 238400www.elchurra.net. hotelchurra@elchurra.net.
A 2 minutos andando del Hospital "Morales".Hotel "Churra Vistaalegre".
C/ Arquitecto Juan José Belmonte, 4. 30007 Murcia.
Tfno.: 968 201750
www.elchurra.net.
A 5 minutos andando del Hospital "Morales".Hotel "NH Amistad Murcia" * * * * .
C/ Condestable,1. 30001 Murcia.
Tlfo.: 968 282929
www.nh-hotels.com. nhamistadmurcia@nh-hotels.com
A 10 minutos andando al Hospital "Morales".**Organizado por:**

- Hospital General Universitario Morales Meseguer de Murcia
- CCMIJU Centro de Cirugía de Mínima Invasión Jesús Usón de Cáceres
- SMS Servicio Murciano de Salud
- Consejería de Sanidad Murcia

MURCIA**COLABORA:****FUJIFILM**
Value from Innovation**ORGANIZAN:****Curso intensivo de entrenamiento:
estancia formativa**

Enteroscopia de Doble Balón

**Fechas a convenir y personalizadas
(Grupos reducidos)****DIRECTORES DEL CURSO****Dra. ESTEBAN DELGADO, PILAR**

Servicio Aparato Digestivo. Hospital Morales Meseguer. Murcia.

Dr. LATORRE REVIRIEGO, RAFAEL

Catedrático Anatomía. Facultad de Veterinaria (Universidad de Murcia). Murcia

Dr. PÉREZ-CUADRADO MARTÍNEZ, ENRIQUE.

Jefe de Sección de la Unidad Asistencial de Aparato Digestivo de H. Morales Meseguer. Profesor Asociado Universidad de Murcia.

PROFESORADO**AYALA DE LA PEÑA, IGNACIO.**

Facultad de Veterinaria. Universidad de Murcia.

CHACÓN MARTÍNEZ, SILVIA.

Servicio Aparato Digestivo Hospital Morales Meseguer. Murcia.

DELGADO MÁRQUEZ, M. INMACULADA.

Unidad de Endoscopia. CCMJ Jesús Usón. Cáceres.

ESTEBAN DELGADO, PILAR.

Servicio Aparato Digestivo. Hospital Morales Meseguer. Murcia.

LATORRE REVIRIEGO, RAFAEL.

Facultad de Veterinaria. (Universidad de Murcia). Murcia.

LÓPEZ ALBORS, OCTAVIO.

Facultad de Veterinaria. (Universidad de Murcia). Murcia.

LÓPEZ HIGUERAS, ANTONIO.

Servicio Aparato Digestivo. Hospital Morales Meseguer. Murcia.

PÉREZ-CUADRADO MARTÍNEZ, ENRIQUE.

Servicio Aparato Digestivo. Hospital Morales Meseguer. Murcia.

PÉREZ-CUADRADO ROBLES, ENRIQUE.

Servicio Aparato Digestivo. Hospital Sant Luc. Bruselas (Bélgica).

RODRIGO AGUDO, JOSÉ LUIS.

Servicio Aparato Digestivo. Hospital Morales Meseguer. Murcia.

SORIA GÁLVEZ, FEDERICO.

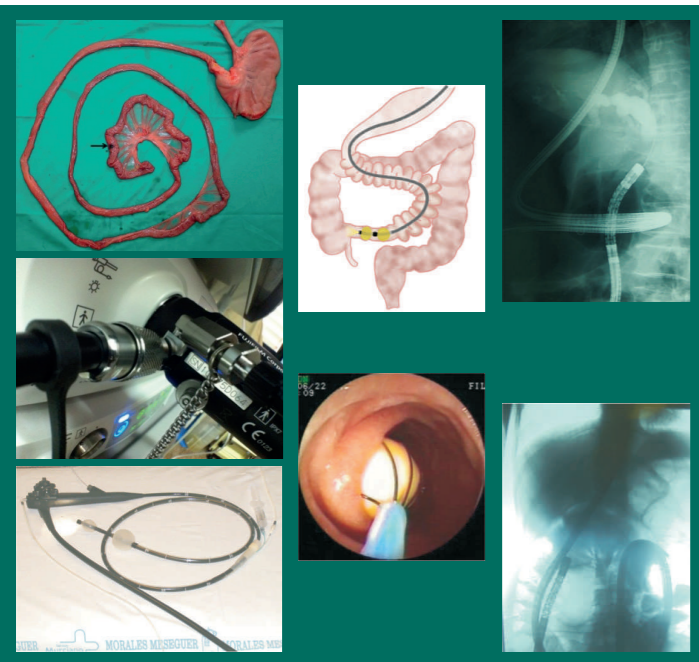
Unidad de Endoscopia. CCMJ Jesús Usón. Cáceres.

SECRETARÍA TÉCNICA**FFIS.** Fundación para la Formación e Investigación Sanitarias de la Región de Murcia. Consejería de Sanidad.
Persona de contacto: Dpto de Formación.
atencion.formacioffis@gmail.com - formacion@ffis.es
Dirección postal: Fundación para la Formación e Investigación Sanitarias de la Región de Murcia. Área de Investigación, Innovación y Desarrollo.
C/ Luis Fontes Pagán, 9. Edf. EMI. 1ª Planta.
Hospital General Universitario "Reina Sofía". Murcia. 30.003**SECRETARÍA CIENTÍFICA****PILAR ESTEBAN DELGADO:** pesteband@yahoo.es
ENRIQUE PÉREZ-CUADRADO MARTÍNEZ: epezecuadrادم@gmail.com

DÍA 1

UNIDAD DE ENDOSCOPIA DIGESTIVA. HOSPITAL MORALES MESEGUER

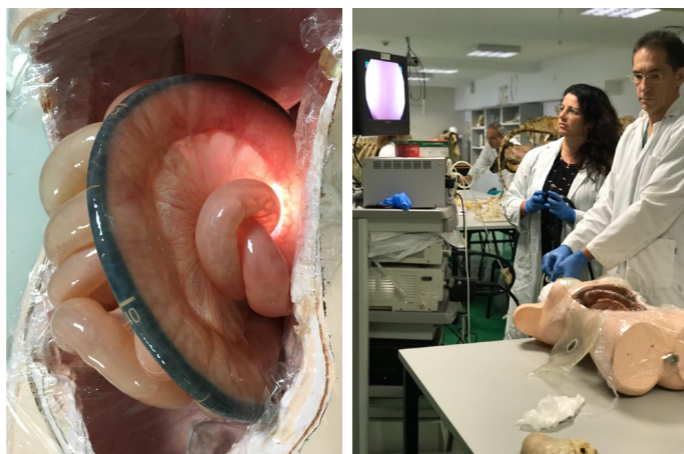
- 8,30 Entrega de material.
 - 9,00 Introducción a la EDB. Técnica.
Complementariedad de capsula y Enteroscopia
 - 10,00 Prácticas de casos en Enteroscopia y capsula endoscópica.
 - 12,00 Realización tutorizada de EDB
 - 14,00 Comida
- ### FACULTAD DE VETERINARIA. UNIVERSIDAD DE MURCIA
- 16,30 Entrenamiento en Enteroscopia asistida por balón.
 - 17,15 Práctica en modelo animal exvivo



DÍA 2

UNIDAD DE ENDOSCOPIA DIGESTIVA. HOSPITAL MORALES MESEGUER

- 8,30 Complicaciones en Enteroscopia de doble balón.
 - 9,00 Realización tutorizada de EDB.
 - 14,00 Comida
- ### FACULTAD DE VETERINARIA. UNIVERSIDAD DE MURCIA
- 16,30 Investigación en EDB
 - 17,15 Práctica en modelo animal exvivo
- ## DÍA 3
- ### UNIDAD DE ENDOSCOPIA DIGESTIVA. HOSPITAL MORALES MESEGUER
- 8,30 Casos especiales de EDB
 - 9,00 Realización tutorizada de EDB.
 - 14,00 Fin del curso. Entrega de diplomas
 - 14,30 Comida clausura.



Enrique Pérez-Cuadrado, MD, Rafael Latorre, MD, Fernando Carballo, MD, Manuel Pérez-Miranda, MD, Aurelio López Martín, MD, Jamal Shanabo, MD, Pilar Esteban, MD, Emilio Torrella, MD, Pilar Mas, MD, Hacibe Hallal, MD. Murcia, Valladolid, Spain

We have developed a double-balloon endoscopy (DBE) training program that uses animal models and human cases. Endoscopists start with fresh and plastinated models (pig) and anesthetized dogs. In the second step, supervised DBE is performed on humans. DBE has an established role in treating mid-GI bleeding, and we analyzed 210 procedures for emerging indications such as ERCP in patients with Roux-en-Y surgery, bariatric surgery, microbiological examination in AIDS or Whipple's disease, total colonoscopy in difficult cases, foreign body extraction from the small bowel, Peutz-Jeghers syndrome, percutaneous endoscopic jejunostomy (PEJ), stricture management, etc. These new indications open a window in small bowel diseases for this promising technique.

TRAINING IN DBE

DBE is disseminating rapidly. Proficient endoscopists pioneering DBE have come up against a definite learning curve; their improving success rates and shortening procedure times with practice attest to this fact.1 At our small bowel (SB) unit, we have developed a training program that, to date, has been undertaken by 35 endoscopists though data regarding improvement in the learning curve are not yet available. Trainees use dedicated diagnostic and therapeutic DBE enteroscopes [EN-450P5, EN450T5, Fujinon, Tokyo, Japan], first in plastinated2 and fresh ex vivo swine models (Fig. 1). This step provides hands-on knowledge regarding how the DBE method works inside the SB. The lengths of the pig jejunum (14-19 m), and colon (3.5-6 m) make dogs a more suitable live model for DBE anal and oral approach training because the canine duodenum, jejunum, ileum and colon are only 0.4, 4.5, 0.2, and 0.6 m long respectively.3 Thus, trainees perform basic oral and anal DBE (Fig. 2) in anesthetized dogs under fluoroscopic guidance as the second step in our program (Video 1, available online at www.giejournal.org).

After this, anal and oral DBE in human cases are performed by supervised trainees. As a complementary form of learning, these trainees can also watch live demonstrations by experts operating on selected difficult cases. In the last step, performance is assessed through a computer simulator (Abadía, Janssen Cilag project, Madrid, Spain), which has to be validated with more studies.



Figure 1. Fresh swine model for DBE training

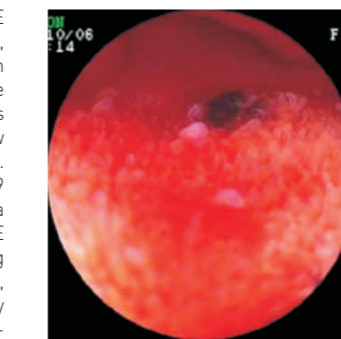


Figure 2. DBE in the live dog model Tattooing

1. Effect of the manipulation of the duodenal papilla during double balloon enteroscopy. Latorre R, López-Albors O, Soria F, Candanosa E, Pérez-Cuadrado E. *World J Gastroenterol.* 2014 May 7;22(17):4330-7
2. Intestinal intussusception as an atypical presentation of celiac disease Pérez-Cuadrado-Robles E, Bebia-Conesa P, Martínez-Andrés B, Esteban-Delgado P, López-Higueras A, Pérez-Cuadrado-Martínez E. *Rev Esp Enferm Dig.* 2015 Jul;107(8):509.
3. [Diagnosis agreement between capsule endoscopy and double-balloon enteroscopy in obscure gastrointestinal bleeding at a referral center] Pérez-Cuadrado-Robles E, Esteban-Delgado P, Martínez-Andrés B, Zamora-Nava LE, Rodrigo-Aguado JL, Chacón-Martínez S, Torrella-Cortés E, Shanabo J, López-Higueras A, Muñoz-Bertrán E, Hallal H, Latorre R, López-Albors O, Soria F, Bebia-Conesa P, Pérez-Cuadrado-Martínez E. *Rev Esp Enferm Dig.* 2015 Jul;107(8):495-500.
4. Emergency double-balloon enteroscopy combined with real-time viewing of capsule endoscopy: a feasible combined approach in acute overt-obscure gastrointestinal bleeding? Pérez-Cuadrado-Robles E, Bebia-Conesa P, Esteban-Delgado P, Zamora Nava LE, Martínez-Andrés B, Rodrigo-Aguado JL, López-Higueras A, López Martín A, Latorre R, Soria F, Pérez-Cuadrado Martínez E. *Dig Endosc.* 2015 Mar;27(3):338-44.
5. Capsule endoscopy and deep enteroscopy Pérez-Cuadrado Martínez E, Pérez-Cuadrado Robles E. *Gastrointest Endosc.* 2014 Sep;80(3):396
6. [Obscure gastrointestinal bleeding due to an inflammatory fibroid polyp [of Váneck]]. Martínez-González J, Aicart Ramos M, Bebia Consesa P, López-Espin MI, Pérez-Cuadrado Robles E, Pérez-Cuadrado Martínez E. *Gastroenterol Hepatol.* 2015 Jan;38(1):21-3
7. Capsule endoscopy - are we making the most of all its benefits? Pérez-Cuadrado Martínez E. *Rev Esp Enferm Dig.* 2009 Jan;101(1):1-10
8. Ischemic etiopathogenesis as the possible origin of post-double balloon enteroscopy pancreatitis. A porcine model study. Soria F, Pérez-Cuadrado E, López-Albors O, Morcillo E, Sarría R, Candanosa E, Esteban P, Carballo LF, Navarro M, Nacher V, Sánchez FM, Latorre R. *Rev Esp Enferm Dig.* 2015 Jan;107(1):17-22.
9. Characterization of anal double balloon endoscopy in the dog. Sarría R, López-Albors O, Soria F, Ayala I, Pérez-Cuadrado E, Chacón S, Latorre R. *Vet J.* 2013 Sep;197(3):886-8.
10. An endoscopic technique for treating symptomatic distal jejunal obstruction by leaving the overtube in place. Pérez-Cuadrado E, Carballo F, Latorre R, Soria F, López-Albors O. *Rev Esp Enferm Dig.* 2013 Feb;105(2):107-9.
11. Carbon dioxide insufflation safety in double-balloon enteroscopy: an experimental animal study. Soria F, Lopez-Albors O, Morcillo E, Martín C, Sarría R, Esteban P, Carballo F, Perez-Cuadrado E, Sanchez FM, Latorre R. *Dig Endosc.* 2013 Jan;25(1):39-46.
12. Effect of double-balloon enteroscopy on pancreas: an experimental porcine model. Latorre R, Soria F, López-Albors O, Sarría R, Sánchez-Margallo F, Esteban P, Carballo F, Pérez-Cuadrado E. *World J Gastroenterol.* 2012 Oct 7;18(37):5181-7.
13. Small bowel endoscopic exploration Spanish GI endoscopy society recommendations. Pérez-Cuadrado E, Pons V, Bordes JM, González B, Llach J, Menchén P, Pellicer F, Rodríguez S. *Endoscopy.* 2012 Oct;44(10):979-87.
14. Validity of insertion depth measurement in double-balloon endoscopy. López-Albors O, Soria F, Pérez-Cuadrado E, Morcillo E, Martín C, Carballo LF, Latorre R. *Endoscopy.* 2012 Nov;44(11):1045-50.
15. Characterization of oral double balloon endoscopy in the dog. Sarría R, López-Albors O, Soria F, Ayala I, Pérez-Cuadrado E, Esteban P, Latorre R. *Vet J.* 2013 Mar;195(3):331-6.
16. Visceral leishmaniasis diagnosed by double balloon enteroscopy. Gómez-Espín R, Fuentes E, López-Espín MI, Bebia P, Esteban P, Chacón S, Rodrigo JL, López-Higueras A, Pérez-Cuadrado E. *Rev Esp Enferm Dig.* 2012 Jun;104(6):333-4. English, Spanish
17. Intestinal obstruction secondary to endoscopic capsule retention. Guillén-Paredes MP, Gómez-Espín R, Soria-Aledo V, Pérez-Cuadrado E, Aguayo-Albasini JL. *Rev Esp Enferm Dig.* 2012 May;104(5):286-7.
18. Small bowel adenocarcinoma diagnosed by double balloon enteroscopy in a patient with nonpolyposis colorectal cancer. Espín RG, Fuentes E, Espín MI, Chacón S, Rodrigo JL, Esteban P, Higueras AL, Albarracín A, Molina J, Pérez-Cuadrado E. *Rev Esp Enferm Dig.* 2011 Jul;103(7):373-4.
19. A case of lymphocytic-plasmacytic jejunitis diagnosed by double-balloon enteroscopy in a dog. Ayala I, Latorre R, Soria F, Carballo F, Lopez-Albors O, Buendía AJ, Perez-Cuadrado E. *J Am Anim Hosp Assoc.* 2011 Jul-Aug;47(4):262-7.
20. Evaluation of different bowel preparations for small bowel capsule endoscopy: a prospective, randomized, controlled study. Pons Beltrán V, González Suárez B, González Asanza C, Pérez-Cuadrado E, Fernández Díez S, Fernández-Urién I, Mata Bilbao A, Espinós Pérez JC, Pérez Grueso MJ, Arguñuelo Vizueta L, Valle Muñoz J, Carballo Álvarez F, Muñoz-Navas M, Llach Vila J, Ramirez Armengol JA, Balanzo Tintoré J, Sala Felis T, Menchen Fernandez-Pacheco P. *Dig Dis Sci.* 2011 Oct;56(10):2900-5.
21. [Acute pancreatitis as a complication of double balloon enteroscopy: the first case in our centre]. Cases-Baldó MJ, Flores-Pastor BM, Victor de Andrés B, Aguayo-Albasini JL, Pérez-Cuadrado E. *Rev Esp Enferm Dig.* 2011 Mar;103(3):160-1
22. Experimental laparoscopic evaluation of double balloon versus spiral enteroscopy in an animal model. Soria F, Lopez-Albors O, Morcillo E, Sarría R, Carballo F, Pérez-Cuadrado E, Sanchez F, Latorre R. *Dig Endosc.* 2011 Jan;23(1):98.
23. Morphometry of the canine intestine with reference to the use of double balloon enteroscopy. López-Albors O, Rojo D, Sarría R, Soria F, Pérez-Cuadrado E, Latorre R. *Vet J.* 2011 Oct;190(1):113-8
24. [Endoscopic approach to bariatric surgery. The role of double-balloon enteroscopy]. Chacón S, Esteban P, Campillo-Soto A, Del Pozo P, Torrella E, Shanabo J, Pérez-Cuadrado E. *Rev Esp Enferm Dig.* 2008 Jun;100(6):365-6
25. European Society of Gastrointestinal Endoscopy (ESGE) Guidelines: flexible enteroscopy for diagnosis and treatment of small-bowel diseases. Pohl J, Delvaux M, Ell C, Gay G, May A, Mulder CJ, Pennazio M, Perez-Cuadrado E, Vilmann P. *ESGE Clinical Guidelines Committee.* *Endoscopy.* 2008 Jul;40(7):609-18.
26. Consensus report of the 2nd International Conference on double balloon endoscopy. Pohl J, Blancas JM, Cave D, Choi KY, Delvaux M, Ell C, Gay G, Jacobs MA, Marcon N, Matsui T, May A, Mulder CJ, Pennazio M, Perez-Cuadrado E, Sugano K, Vilmann P, Yamamoto H, Yano T, Zhong JJ. *Endoscopy.* 2008 Feb;40(2):156-60
27. Double-balloon enteroscopy in two dogs. Latorre R, Ayala I, Soria F, Carballo F, Ayala MD, Pérez-Cuadrado E. *Vet Rec.* 2007 Oct 27;161(17):587-90.
28. Training and new indications for double balloon endoscopy (with videos). Pérez-Cuadrado E, Latorre R, Carballo F, Pérez-Miranda M, Martín AL, Shanabo J, Esteban P, Torrella E, Mas P, Hallal H. *Gastrointest Endosc.* 2007 Sep;66(3 Suppl):S39-46.
29. [Oral double-balloon enteroscopy reaching the cecum]. Pérez-Cuadrado E, Esteban Delgado P, Shanabo J. *Rev Esp Enferm Dig.* 2007 Jun;99(6):351. Spanish.
30. Complications of double balloon enteroscopy: a multicenter survey. Mensink PB, Haringsma J, Kucharzik T, Cellier C, Pérez-Cuadrado E, Monkemüller K, Gasbarrini A, Kaffes AJ, Nakamura K, Yen HH, Yamamoto H. *Endoscopy.* 2007 Jul;39(7):613-5.
31. [Colonic perforation during a colonoscopy secondary to a torsion of an epiploic appendix]. Del Pozo P, Lirón R, Pérez-Cuadrado E, Campillo-Soto A, Flores B, Miguel-Perello J, Martín JG, Moreno A, Aguayo JL. *Rev Esp Enferm Dig.* 2006 Oct;98(10):792-3.
32. Double-balloon enteroscopy: a descriptive study of 50 explorations. Pérez-Cuadrado E, Mas P, Hallal H, Shanabo J, Muñoz E, Ortega I, López Martín A, Torrella E, López-Higueras A, Martín A, Carballo F. *Rev Esp Enferm Dig.* 2006 Feb;98(2):73-81.
33. Multiple strictures in jejunal Crohn's disease: push enteroscopy dilation. Pérez-Cuadrado E, Molina Pérez E. *Endoscopy.* 2001 Feb;33(2):194.
34. Jejunal diverticulum: causing occult bleeding and intestinal obstruction. Pérez-Cuadrado E, Pérez EM, Sáez LR. *Gastrointest Endosc.* 2000 Apr;51(4 Pt 1):463
35. Usefulness of oral video push enteroscopy in Crohn's disease. Perez-Cuadrado E, Macellen R, Iglesias J, Fabra R, Lamas D. *Endoscopy.* 1997 Oct;29(8):745-7.
36. [Oral video enteroscopy: a prospective study of 30 cases]. Pérez-Cuadrado E, Lamas García D, Robles Reyes A. *Rev Esp Enferm Dig.* 1996 Jan;88(1):9-15
37. Lower digestive hemorrhage by aortoenteric fistula: ileoscopic diagnosis. Pérez-Cuadrado E, Silva González C, Vázquez Dourado R, Robles Reyes A, Díaz del Río Botas M, Lamas García D. *Endoscopy.* 1994 Jun;26(5):515-6.