

Un lobby minero en el origen de la minería privada en España

Andrés Sánchez Picón

- El pensamiento económico sobre minería
- Lobbies en la historia económica española
- Las preguntas en torno a la legislación privatizadora de 1825.
- La actuación de un lobby local en el Trienio Liberal:
 - Presión (insumisión), persuasión e influencia.
 - La actuación de uno de sus portavoces: Javier de Burgos (1821-1822)

- EL PLOMO ESPAÑOL EN LA CRISIS DE LA PRIMERA GLOBALIZACIÓN. MERCADOS E INSTITUCIONES

Andrés Sánchez Picón y Antonio Escudero Gutiérrez

1. *De nuevo, el plomo.*

2. *Nuevas preguntas en el debate de la historiografía minera.*

3. *Los mercados internacionales: la volatilidad.*

4. *Eficiencia y productividad*

5. *Los mercados locales: aproximación a un enfoque institucional.*

- 5.1. *Funcionamiento*

- 5.2. *¿La integración vertical como salida?*

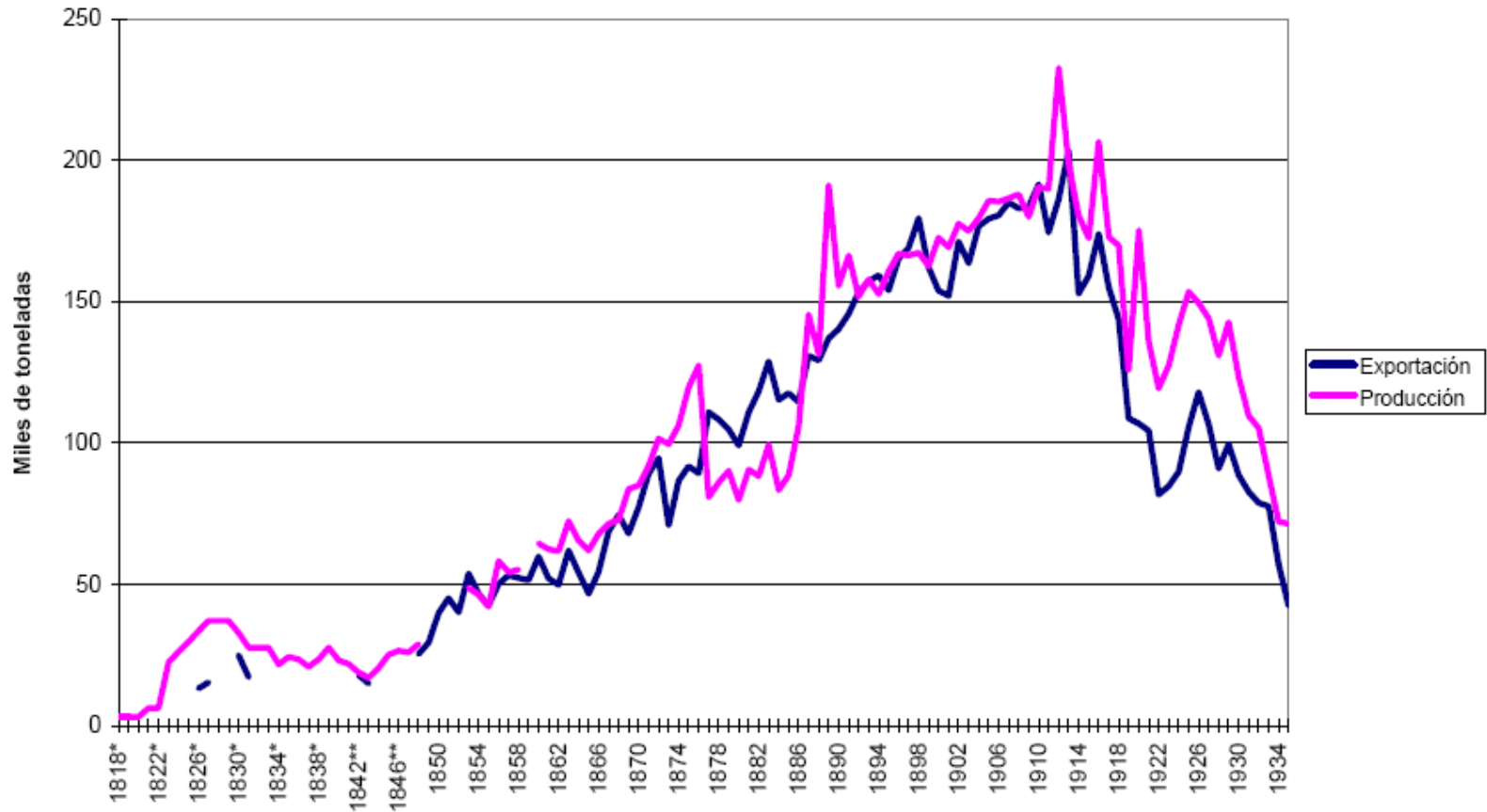
- 5.3. *Dos balones de oxígeno : cotizaciones del metal y tipo de cambio de la divisa.*

- 5.4. *¿Nos sirve la teoría de los costes de transacción? O donde “la minería es una pillería”.*

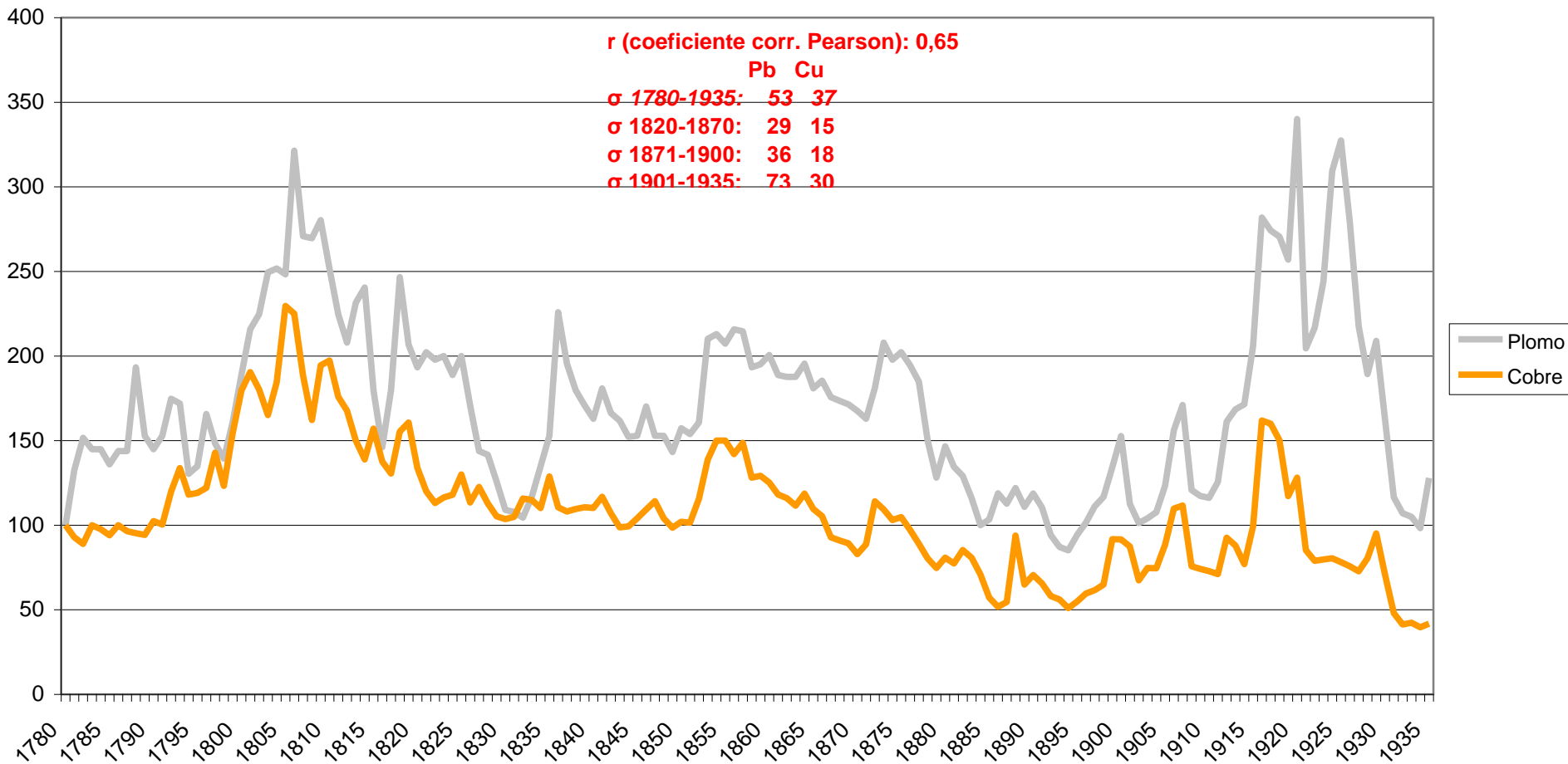
— *Anexos: primeros resultados obtenidos a partir de la documentación de Crédit Lyonnais (ACL)*

La inserción en el mercado internacional: la volatilidad

Producción y exportación de plomo en barras (1818-1935)

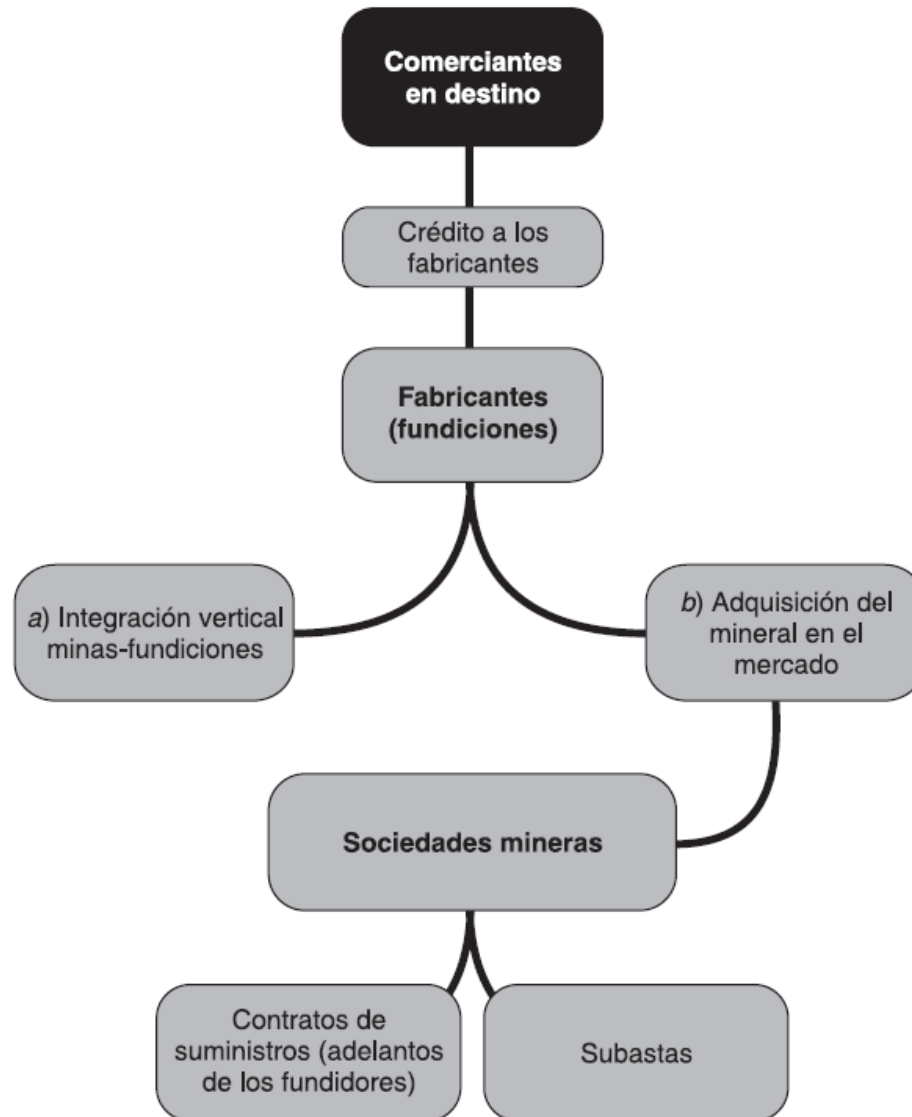


Índices de los precios internacionales del plomo y del cobre (1780-1935). 1780=100



Fuente: Elaborado a partir de Metallgesellschaft Atkiengesellschaft (1956).

AGENTES EN EL MERCADO DEL PLOMO (HACIA 1870)



Los mercados locales: conjeturas desde un enfoque institucional

Hipótesis sobre el funcionamiento de los mercados del plomo (1820-1920)					
	Circa 1820-1870		Circa 1870-1910		
	Minería	Metalurgia	Minería	Metalurgia	Minería/Metalurgia
Empresas	Minifundismo	Dualismo empresarial	Registrería (Bases 1868). Aumento de la integración vertical	Fuerte mortalidad empresarial. Elevada concentración	Concentración vertical (Peñarroya)
Tecnología	Empirismo y diversidad		Aplicación, aunque relativa e incompleta, de los paquetes tecnológicos más avanzados		Homogeneización y avance tecnológico
Marco legal	Liberalización (1825) pero intervencionista (pueblo y fiscalidad)		Ultraliberalismo (1868). Desregulación práctica		Intentos de organización corporativa en minería (sindicatos y consorcios)
Mercados	Descontrol y guerras de precios (coaliciones). Predominio del francés. Papel regulador de Marsella		Relaciones asimétricas en los mercados locales. Papel regulador del mercado inglés		Control del mercado local. Papel regulador del mercado inglés
Marco geográfico	Sureste (Almería y Murcia)		Murcia y Linares		Córdoba, Linares y Murcia

- En un entorno de incertidumbre como el que caracterizaba al mercado del plomo, existirían incentivos para no avanzar excesivamente en procesos de integración vertical, con lo que podía suponer de inmovilizar una fuerte inversión en la adquisición de minas de retorno más que dudoso (dificultad en evaluar las reservas disponibles, costes elevados en remodelación del laboreo), y existiría, por el contrario, una favorable inclinación a manejar modelos de negocio basados en una relativa especialización flexible que separara las actividades metalúrgicas de las extractivas en empresas diferentes
- Oligopolio de demanda.
- Ganancias especulativas en el manejo de los stocks

El funcionamiento de los mercados locales

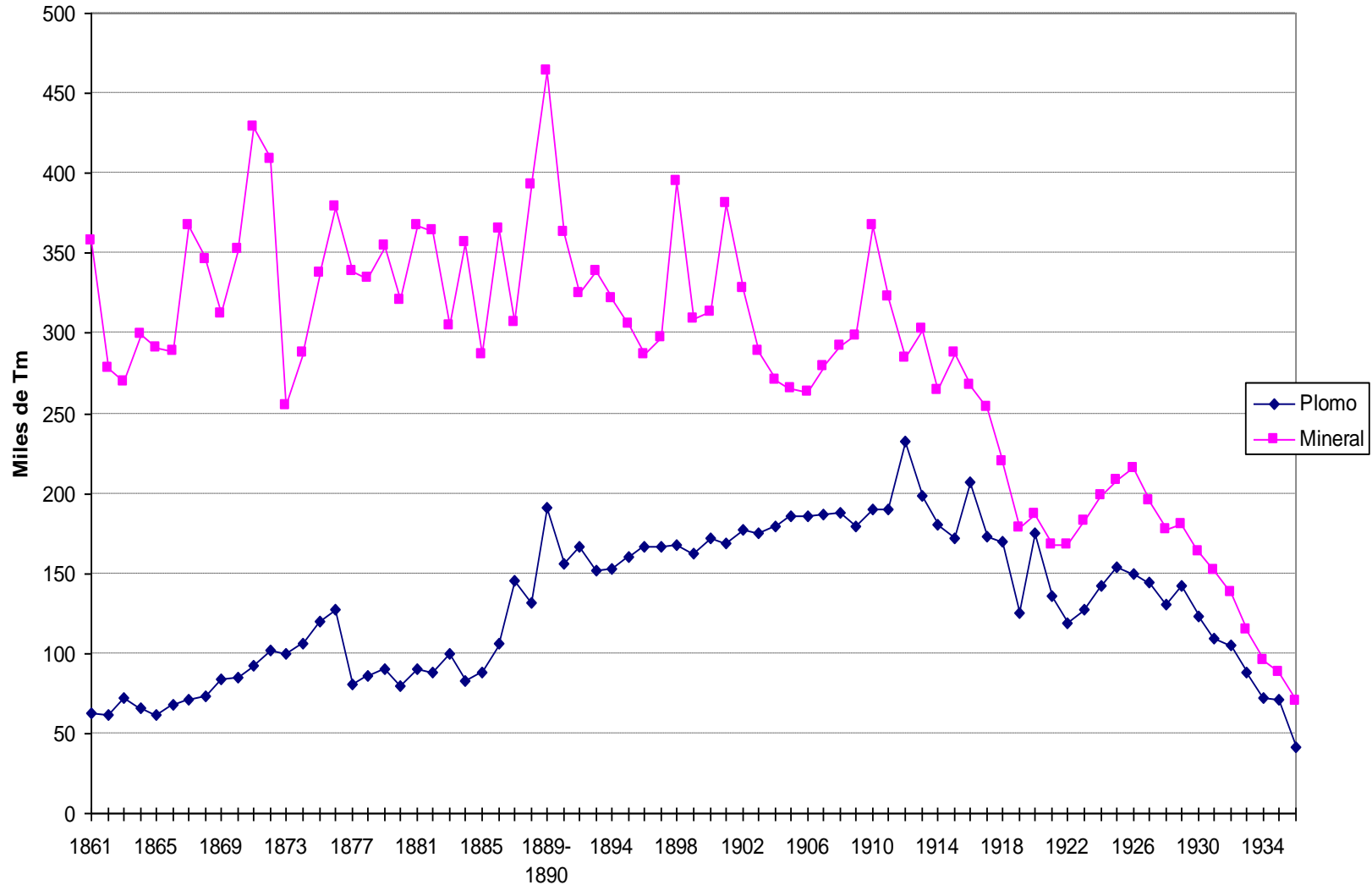
- **Un mercado internacional oligopsónico**
- **Fallos de mercado**
 - Los mercados locales del plomo no eran homogéneos ni estaban integrados.
 - Asimetría y jerarquía
 - Elevados costes de transacción
 - **Suministros:**
 - Anticipos con garantía hipotecaria
 - Subastas
 - Contrato regular de suministro
 - Integración vertical

Pero... elevados costes de transacción (“la minería es una pillería”)

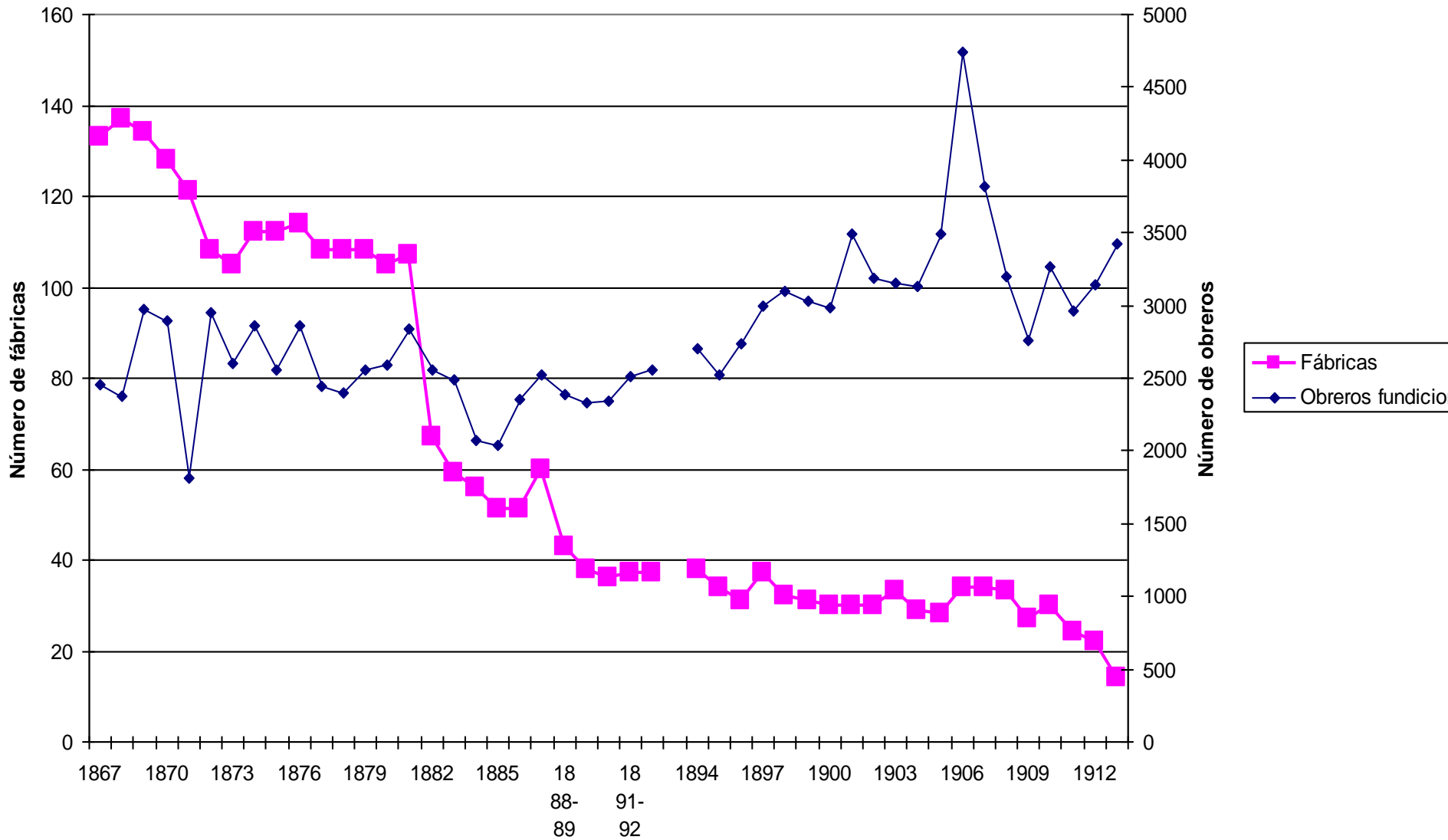
- Diferentes a los costes de producción: los costes de medir los atributos del producto y de hacer que se cumplan los acuerdos y los contratos (Arrow, Williamson y Coase)
 - Información asimétrica y riesgo moral
 - Problemas de relación agente-principal
 - Problemas de selección adversa
 - Deterioro de la calidad institucional (el dominio del Tío Lobo en Cartagena)
 - El papel del Estado (regulador): inhibición (fiscalidad, policía minera, fomento de la registrería)
- Una “prima de riesgo” española en los mercados internacionales que penalizaba la cotización del metal.

¿Mejora la eficiencia con una productividad del trabajo estancada?

Producción de mineral de plomo y plomo metálico (1861-1936)

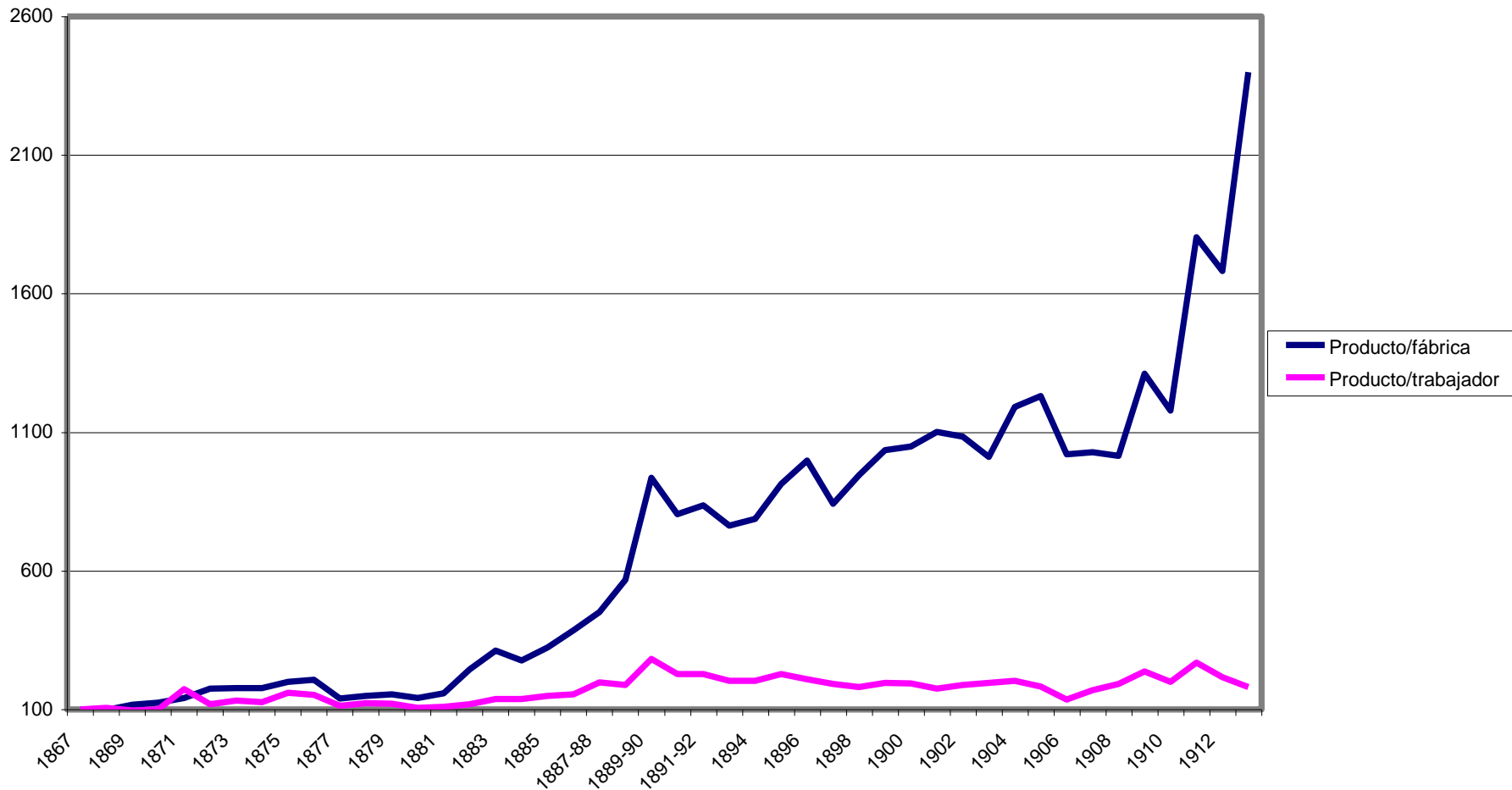


Evolución del número de fundiciones y de los trabajadores ocupados (1867-1913)



Mejora la productividad del capital (efecto escala) mientras que se estanca la del trabajo

Productividad en la metalurgia del plomo española (1867-1913).
Indice 100:1867



COSTES METALURGIA DEL PLOMO (1900-1901) . Pta/Tm

CARTAGENA	COSTES						
<i>Fundiciones</i>	Producción	Mineral	Gastos fundición	Total	Venta	Beneficios	
S. Isidro (Escombreras Bleiberg)	6	359	62	421	433	12	
Orcelitana (M. Zapata)	10	390	63	453	448	-5	
Dos Hermanos (Wandosell)	12	459	55	514	517	3	
La Brígida (Ochardson & Enthoven)	14	410	60	470	465	-5	
Pura Concepción (Ochardson & Enthoven)	14	410	65	475	465	-10	
Santa Elisa (Cía Metalúrgica de Mazarrón)	20	352	62	414	425	10,75	
Total (medias ponderadas)	76	395	61	456	458	1	
LINARES							
	Producción	Mineral	Fundición+ transporte	Total	Venta	Beneficios	
San Luis (Figueroa)		315	126,5	441,5	457,65	16	
La Cruz (Neufville)		308	124,5	432,5	458,5	26	
La Tortilla (Sopwith)		315	124,5	439,5	457,65	18	

Fuente: Informes de ACL

Resistencias a la integración vertical

Estimaciones sobre el autoabastecimiento de mineral de la industria metalúrgica de Linares (c. 1900)

	Producción TM	Consumo mineral (70 %)	Mineral propio	Saldo	% sobre producto
San Luis (Figueroa y Cia)	16.200	23.100	18.600	-4.500	-19
La Cruz (Neufville y Cía)	15.392	22.000	3.400	-18.600	-85
La Tortilla (Soptwith)	14.050	20.070	7.200	-12.870	-64
Cañada Incosa (Fortuna Co.)	1.615	2.307	0	-2.307	-100
San José	10	143	0	-143	-100
Totales	47.267	67.620	29.200	-38.420	-57

Fuente: A partir de datos de ACL

Producción de plomo por las fábricas de Linares-La Carolina (1895-1900)

	Tm	Cotizaciones Londres £/ton
1895	50.000	9,9
1896	36.169	10,4
1897	26.774	11,8
1898	29.163	12,9
1899	42.254	13,6
1900	47.267	15,3

Fuente: ACL

Beneficios en minas del distrito de la Sierra de Cartagena (c. 1900-1901). Costes, precios y beneficios en pta/Tm.

1. Precios en Londres a un cambio de 1,35 pta/fr o 35 pta/£											2. Efecto de una apreciación del 20 % (28 ptas/£ y 1,18 pta/fr)		
			12£ 10 sh./ton		13 £/ton		14 £/ton		15 £/ton				
	.000 Tm	%	Coste	Precio	P-C	Precio	P-C	Precio	P-C	Precio	P-C	Precio	P-C
A	10	8,3	230	241	11	244	14	261	31	277	47	193	-37
B	10	8,3	223	241	18	244	21	261	38	277	54	193	-30
C	15	12,5	141	215	74	217	76	234	93	250	109	172	31
D'	5	4,2	225	226	1	227	2	244	19	304	79	181	-44
D''	5	4,2	225	194	-31	199	-26	212	-13	229	4	155	-70
E'	15	12,5	215	226	11	227	12	244	29	304	89	181	-34
E''	35	29,2	215	189	-26	193	-22	207	-8	223	8	158	-57
F'	10	8,3	220	226	6	227	7	244	24	304	84	181	-39
F''	15	12,5	220	189	-31	193	-27	207	-13	223	3	158	-62
	120	100,0	210	210	1	213	4	229	19	256	46	171	-38

Fuente: Elaborado a partir de "Plomb. Espagne. District de Cartagène-Murcie. Juillet, 1901". Archives du Crédit Lyonnais.

En **negrita**, costes, precios y beneficios medios, ponderados por la producción.

Tipologías de las explotaciones mineras:

- A. Explotaciones grandes pero pobres, aunque bastante bien dirigidas (tipo San Luciano).
- B. Grandes explotaciones, bien dirigidas de riqueza media (tipo Zurbano o Segunda Paz)
- C. Minas bien dirigidas y equipadas. Gran producción (tipo Santa Ana, San Juan, Impensada –Mazarrón–)
- D. Explotaciones pequeñas pero bien dirigidas (tipo Inocente)
- E. Minas mal dirigidas y sin equipamiento, pero explotan la parte más rica del criadero. Débil producción (Nunca Vista, Observación...).
- F. Minas muy mal dirigidas, con equipamiento pequeño y débil producción (tipo Barcelona)

D', E' y F': Minas ligadas a las fundiciones por anticipos.

D'', E'' y F'': Minas que venden su producción en el mercado local.

Beneficios en las minas de Linares según la cotización internacional del metal

Precio en Londres €/ton	Precio de venta (pta/Tm)	Minas con beneficios (costes totales)	Tonelaje (.000 Tm)	%
9	155,6	2,3,6	20	17,9
10	171,9	2,3,4,6,7	36	32,1
11	188,2	1,2,3,4,5,6,7 y 8	76	67,9
12	204,5	1,2,3,4,5,6,7,8,9	96	85,7
13	220,8	1,2,3,4,5,6,7,8 y 9	96	85,7
14	237,1	1,2,3,4,5,6,7,8 y 9	96	85,7
15	253,4	1,2,3,4,5,6,7,8 y 9	96	85,7
16	269,7	Todas	112	100,0
17	286,0	Todas	112	100,0

1. Arrayanes, 2. Castillo, 3. La Luz, 4. S. Gabriel, 5. S. Fernando, 6. La Cruz, 7. Trinidad, 8. S. Miguel, 9. Tortilla y 10. Pozo Ancho y Q.

Fuente: ACL

Costes comparados en las minas de Linares (c. 1900)

		Costes (Pta/Tm)	Tonelaje (.000 Tm)	Valor (pta)
1	Arrayanes	150	15	2.250.000
2	Castillo	114,5	5	572.500
3	La Luz	95	10	950.000
4	S. Gabriel	146,7	6	880.200
5	S. Fernando	151	5	755.000
6	La Cruz	130,9	10	1.308.500
7	Trinidad	144	5	720.000
8	S. Miguel	160	20	3.200.000
9	Tortilla	176	20	3.520.000
10	Pozo Ancho y Quinientos	240	16	3.840.000
	Totales	160,7	112	17.996.200
	Amortización y renta	22,0		
	Coste medio	182,7		
	<i>DS</i>	38,8		

Comparación costes (% sobre costes en destino). C. 1900-1901		
	CARTAGENA	LINARES
Mineral	81,0	67,5
Transporte fundición		2,3
GASTOS FUNDICIÓN		
Mano de obra	3,4	2,9
Combustible	6,8	9,7
Gastos generales	3,9	8,6
Total	14,1	21,3
Transporte Málaga		5,9
Fletes (Francia o GB)	2,3	3,1
Arancel	2,3	
	100	100