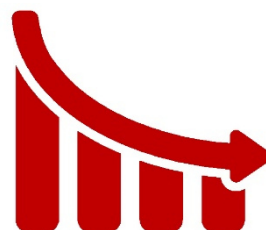


01

Paro registrado (julio-2021)

105.940 parados
-6,92%



02

Afiliación de trabajadores (junio-2021)

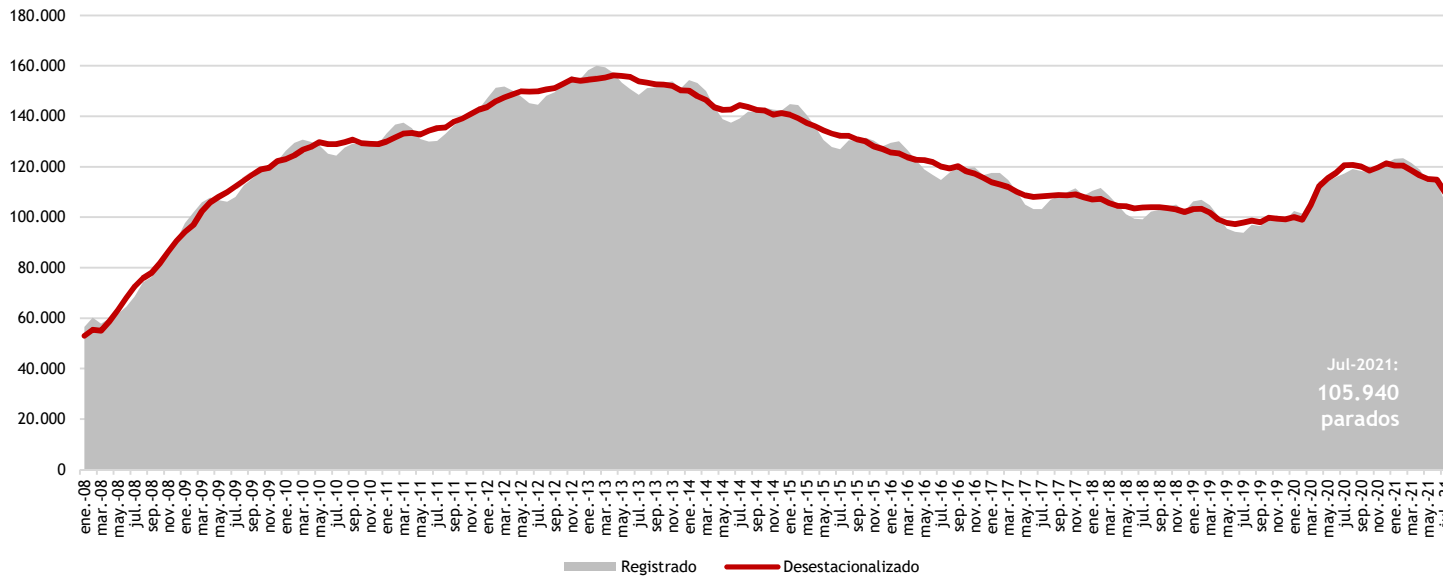
613.209 afiliados
-0,93%



01

PARO REGISTRADO

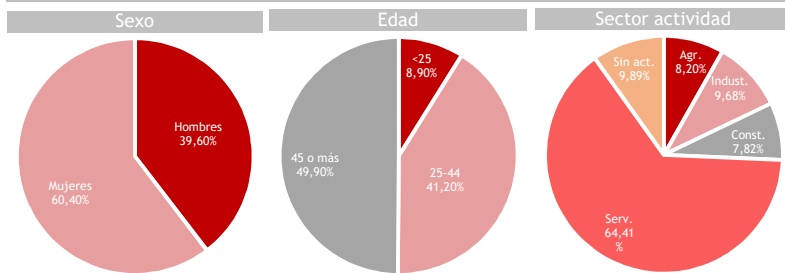
Evolución mensual del paro registrado. Región de Murcia. 2008-2021.



El número de desempleados se sitúa en 105.940 en la Región de Murcia en el mes de julio, cifra un 6,92% inferior a la registrada en junio. Con respecto a julio de 2020, existen 11.298 parados menos.

El paro registrado sobre la población potencialmente activa (entre 16 y 64 años) presenta un valor del 10,60%, situándose en un punto intermedio entre las distintas comunidades autónomas, ligeramente por debajo de la media nacional (11,10%). En este sentido Ceuta es, la autonomía que mayor tasa arroja, seguida de Canarias (16,73%); en el extremo opuesto se sitúa Baleares, con un 6,58%.

Paro registrado por subgrupos. Región de Murcia. Julio 2021.

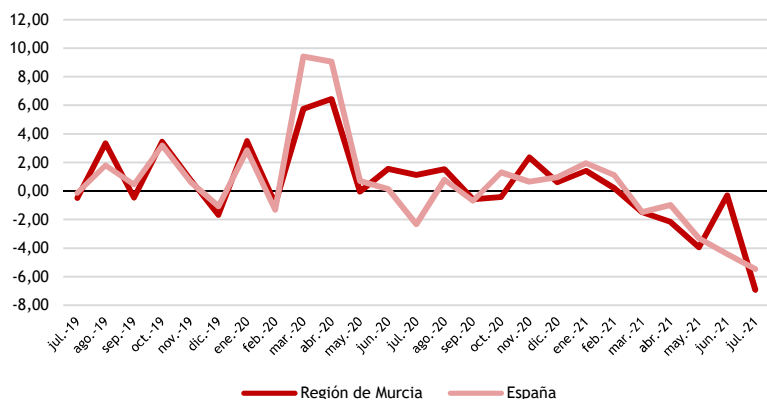


El 60,40% de las personas desempleadas en la Región de Murcia en junio son mujeres. Por cohortes de edad, son los mayores de 44 años el subgrupo más numeroso, concentrando el 49,90% del paro registrado total.

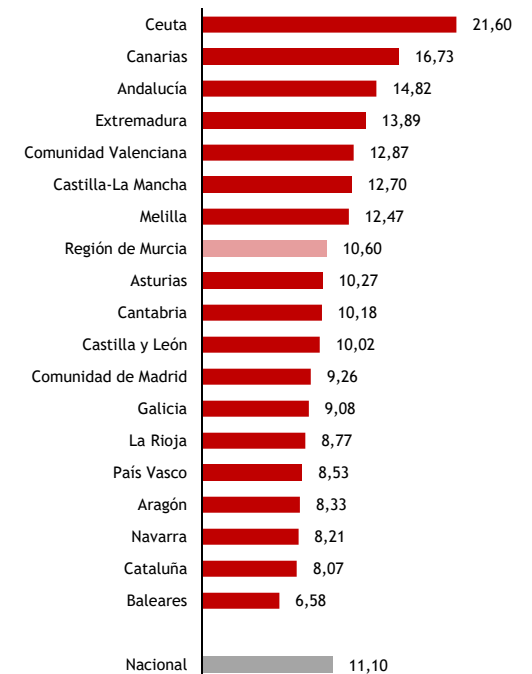
En lo referente a los distintos sectores de actividad económica, es el sector servicios el que concentra la mayor parte del desempleo, con un 64,41% del total. Le siguen el sector industrial (9,68%), la construcción (7,82%) y el sector primario (8,20%). A ellos hay que sumar los desempleados sin actividad previa, los cuales aglutinan el 9,89% restante.

Como se puede apreciar, el paro registrado presenta un fuerte componente estacional, con importantes descensos en primavera y Navidad, seguidos de fuertes repentes en el periodo estival, especialmente en los meses de julio y agosto. No obstante, en los últimos meses se asiste a una tendencia irregular, explicada como es obvio por la crisis de la Covid-19. Esta tendencia es muy similar a la experimentada por España, aunque más reducida en el caso de la Región de Murcia.

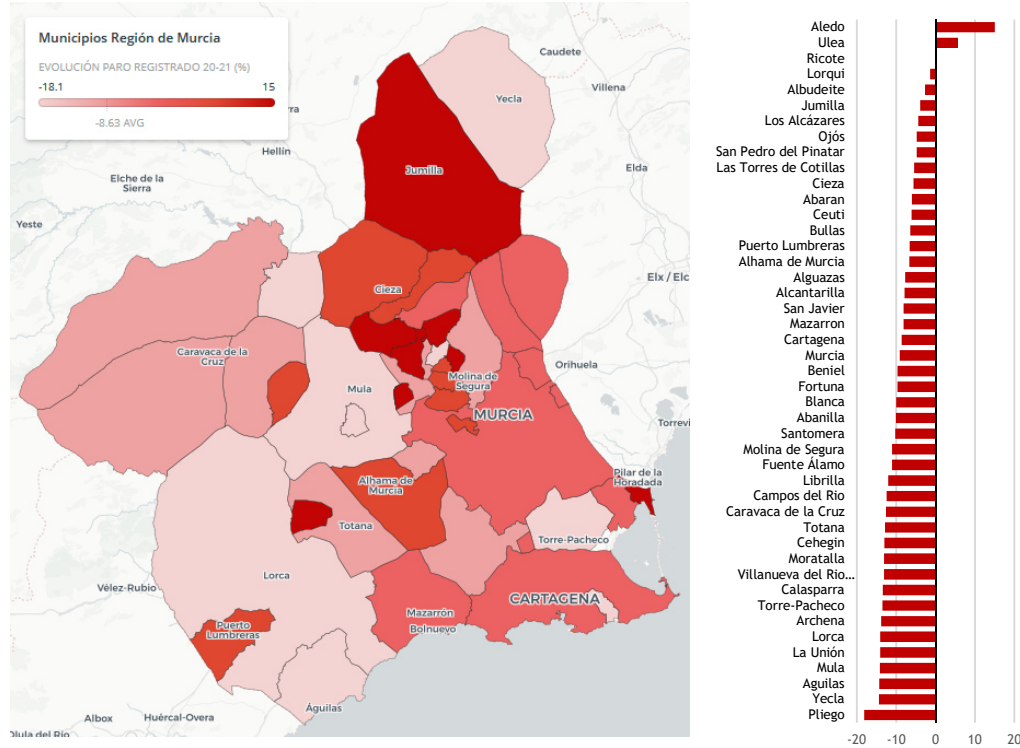
Tasa de variación mensual del paro registrado (%). Últimos 24 meses.



Paro registrado sobre PPA (%). CC.AA y España. Julio 2021.



Tasa de variación interanual del paro registrado (%). Municipios regionales. Julio 2021.

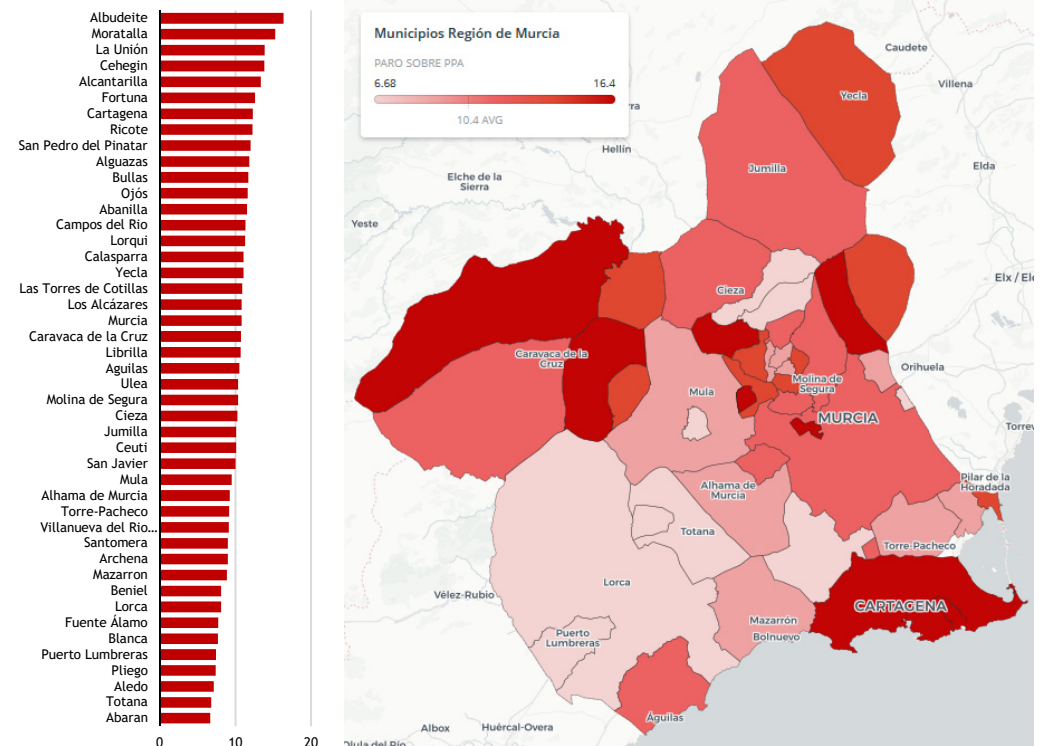


En los últimos doce meses, el paro registrado ha descendido en 43 de los 45 municipios regionales existentes. Pliego es, con un descenso del 18,10%, el que mayor decrecimiento presenta en este periodo, seguido de Yecla (-14,34%) y Águilas (-14,29%). En sentido opuesto, se sitúan Aledo y Ulea, con incrementos del 15% y 5,66% respectivamente.

Con respecto a la intensidad del nivel de desempleo existente en los distintos municipios que componen la Región de Murcia, cabe señalar que es Albudeite el que presenta una mayor tasa de paro registrado sobre población en edad laboral, con un valor del 16,35%, seguido de Moratalla (15,28%) y La Unión (13,86%). Abarán (6,68%), Totana (6,79%) y Aledo (7,12%) son, por su parte, los municipios regionales que menor tasa presentan en este indicador.

Se observa, a grandes rasgos, una mayor prevalencia del desempleo en la comarca del Noroeste, así como entre los municipios del Campo de Cartagena. Por su parte, los ubicados en la zona sur de la región, en la comarca del Valle del Guadalentín, presentan en líneas generales las tasas de paro registrado más reducidas.

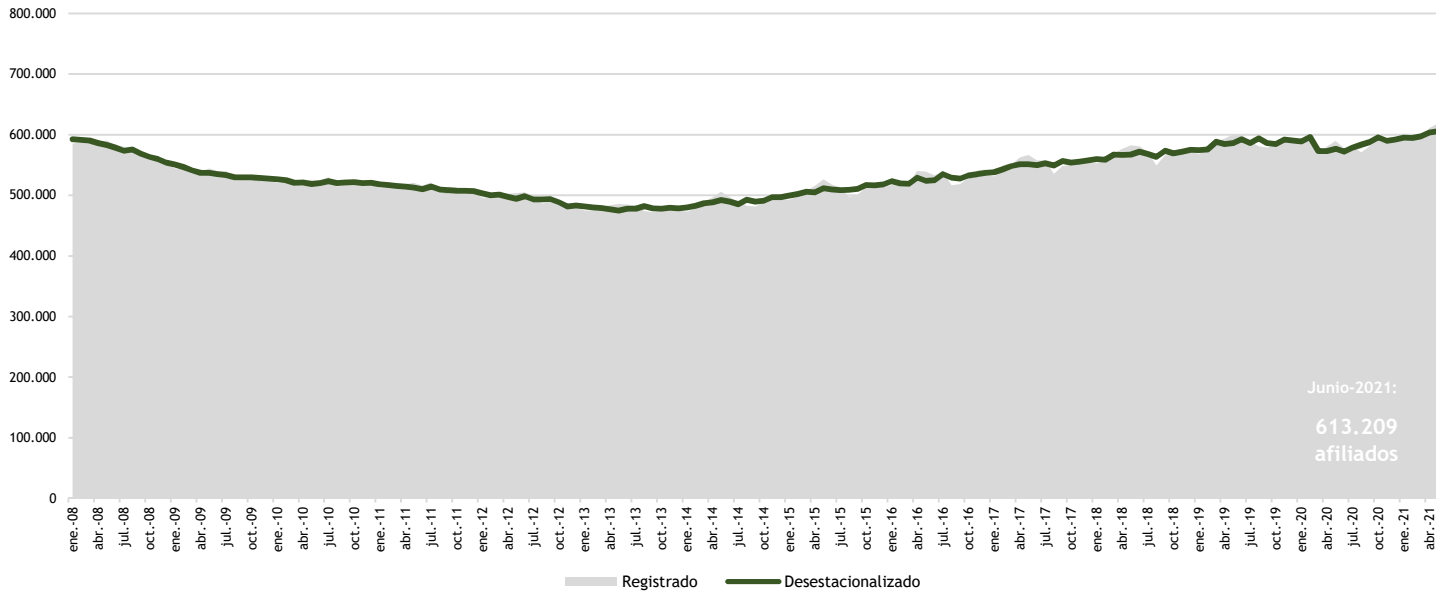
Paro registrado sobre PPA (%). Municipios regionales. Julio 2021.



02

AFILIACIÓN DE TRABAJADORES A LA TGSS

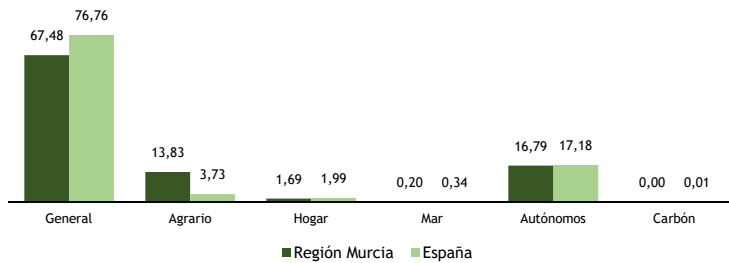
Evolución mensual del número de trabajadores afiliados a la TGSS. Región de Murcia. 2008-2021.



El número de trabajadores afiliados se sitúa en 613.209 en la Región de Murcia en el mes de junio de 2021, cifra un 0,93% inferior a la registrada en mayo. Con respecto a junio de 2020, existen un total de 35.561 trabajadores más (+6,16%).

La tasa de afiliación sobre la población potencialmente activa (entre 16 y 64 años) presenta un valor del 61,36%, situándose en un punto intermedio entre las distintas comunidades autónomas, ligeramente por debajo del promedio nacional (62,62%). En este sentido, la Comunidad de Madrid es, con un 72,11%, la que mayor tasa presenta; en el extremo opuesto se sitúa Canarias, con un 50,32%.

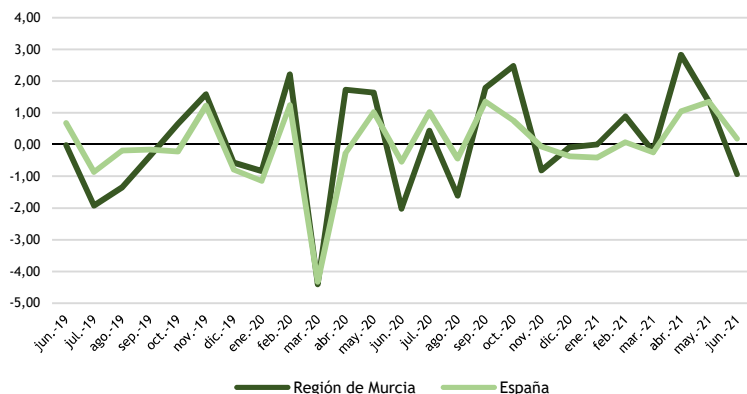
Distribución de la afiliación, según régimen (%). Junio 2021.



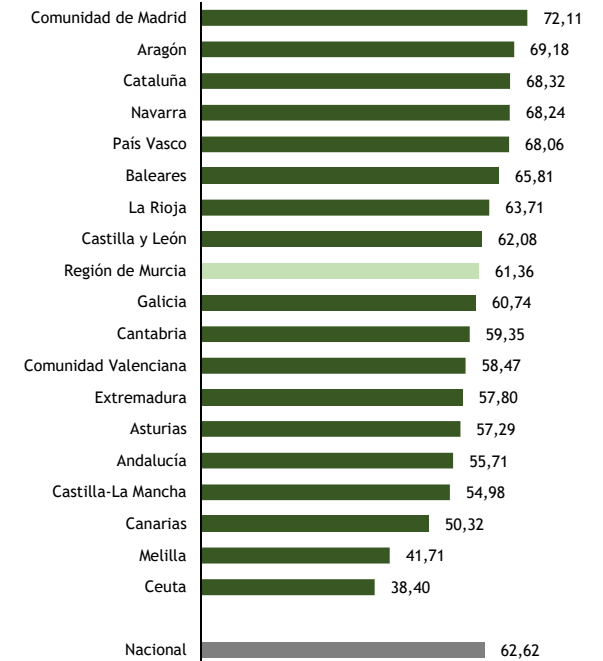
El 67,48% de los trabajadores afiliados en la Región de Murcia lo hacen en el Régimen General. Pese a ser el más numeroso, su peso es sensiblemente inferior al que representa a nivel nacional, donde concentra a más de tres cuartas partes de los trabajadores. Le siguen, por orden de importancia, el Régimen Especial de Trabajadores Autónomos (16,79%), el Régimen General Sistema Especial Agrario (13,83%) y el Régimen General Sistema Especial de Trabajadores del Hogar (1,69%). Llama especialmente la atención el elevado peso del Régimen Agrario, el cual casi cuadruplica el peso que este registra en el conjunto de España.

Como se puede apreciar, la afiliación de trabajadores presenta un fuerte componente estacional, con importantes descensos en el periodo junio-agosto, y fuertes repuntes en septiembre y semana santa. Esta tendencia es muy similar a la experimentada por España, aunque con mayor amplitud en el caso de la Región de Murcia. Los últimos meses presentan una evolución atípica derivada de la crisis de la Covid-19.

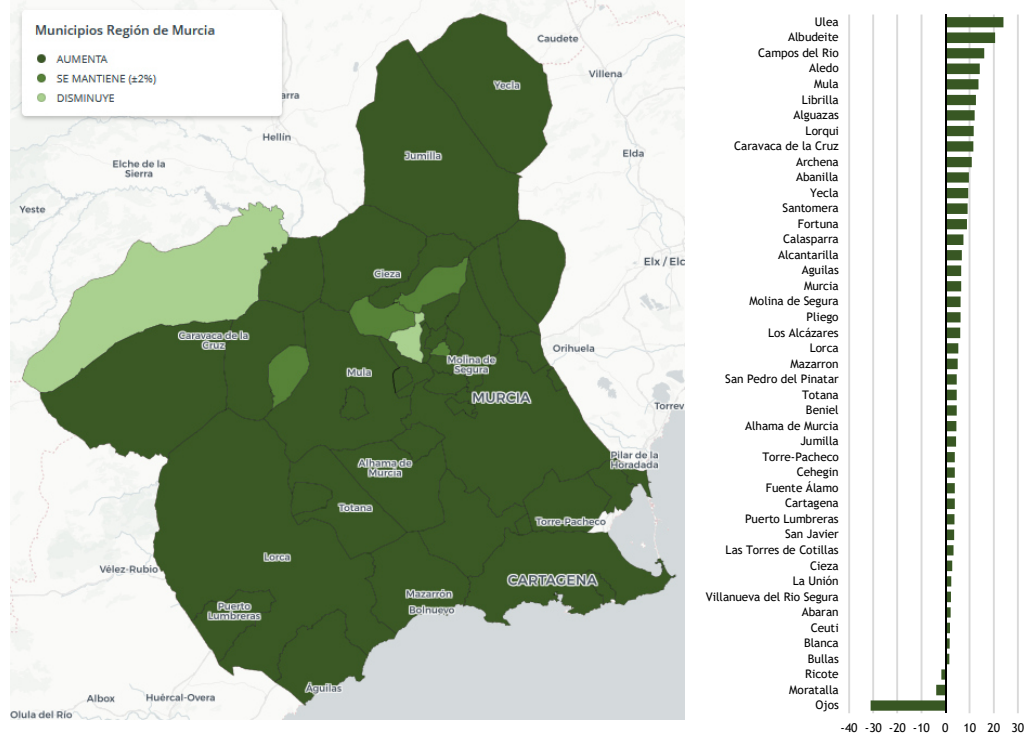
Tasa de variación mensual de las afiliaciones (%). Junio 2021.



Trabajadores afiliados sobre PPA (%). CC.AA y España. Junio 2021.



Tasa de variación interanual de trabajadores afiliados (%). Municipios regionales. Jun-2021.

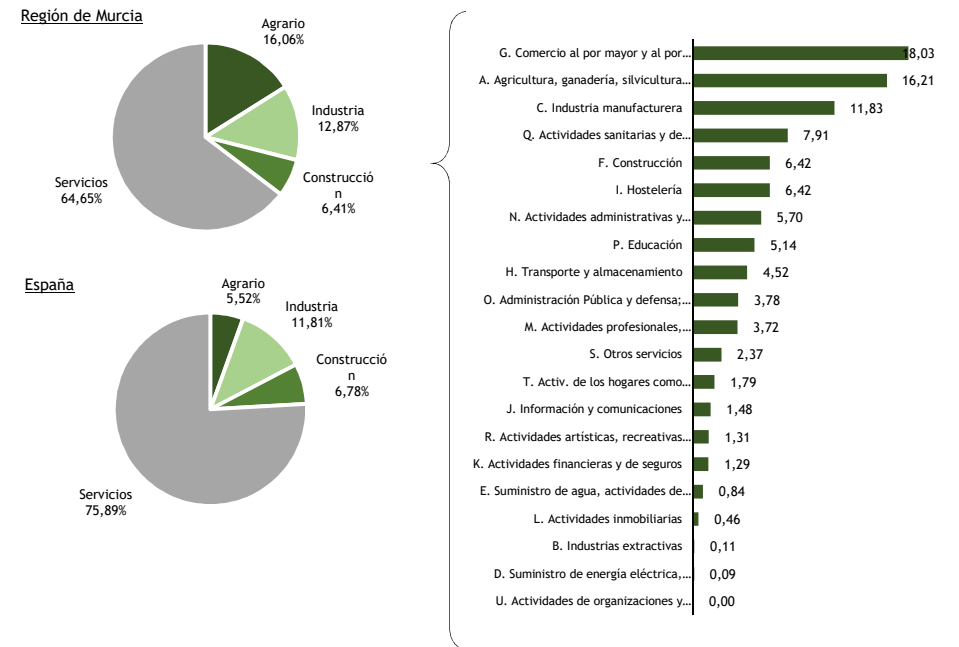


En los últimos doce meses, la afiliación registrada ha experimentado un sensible aumento en la mayoría de los municipios regionales (42 de los 45 existentes). Ulea es, con un crecimiento del 24,04%, el que mayor incremento presenta en este periodo, seguido de Albudeite (+20,51%) y Campos del Río (+16,10%). En sentido opuesto, se sitúan Ojós, Moratalla y Ricote, con descensos del 31,09%, 3,88% y 1,76% respectivamente en su volumen de afiliados.

Atendiendo a los distintos sectores de actividad, se aprecia como es el sector servicios el que concentra a la gran mayoría de trabajadores en la Región de Murcia, con un 64,65% de las afiliaciones. Pese a ser el más numeroso, su peso se sitúa ostensiblemente por debajo del registrado a nivel nacional (75,89%). Le siguen el sector agrario (16,06%), la industria (12,87%) y la construcción (6,41%).

Realizando un análisis más pormenorizado entre los distintos grupos de actividad, se puede observar como el comercio, que aglutina casi una quinta parte de los trabajadores (18,03%), y las actividades agrarias, con un 16,21%, se configuran como los principales subsectores que más empleo concentran dentro de la actividad económica regional.

Distribución sectorial de los trabajadores afiliados (%). Jun-2021.



Elaboración:
Facultad de Ciencias del Trabajo - Universidad de Murcia

Prudencio José Riquelme Perea
Miguel Antonio Esteban Yago
César García Pina
Catalina Nicolás Martínez
Ángel Manzanares Gutiérrez
Iván Valls Martín

Fuentes de información:



INSTITUTO
GEOGRÁFICO
NACIONAL



TESORERÍA GENERAL DE LA
SEGURIDAD SOCIAL