



CULTURA Hallado en Albacete un arsenal único de armas de la época romana P26

FÚTBOL El Barça acaba el año con un pinchazo ante el Eibar (1-1) P32 y 33



Sánchez y Casado se abren a una ley para modernizar la Corona

El presidente anuncia una "hoja de ruta" para la Monarquía del siglo XXI

El líder del PP ofrece apoyo al PSOE para una norma que refuerce la institución

El dirigente socialista da a entender que indultará a los líderes del 'procés'

CARLOS E. CUÉ
INÉS SANTAUEULALIA, Madrid
El Gobierno y La Zarzuela trabajan ya en un proyecto con reformas de calado para aumentar la transparencia y asegurar la ejemplaridad de la jefatura del Estado con el fin de atajar la crisis provocada por los escándalos de Juan Carlos I. En una comparecencia para hacer balance del año, el presidente del Gobierno, Pedro Sánchez, abrió paso ayer incluso a una ley de la Corona donde quedarían reflejados esos avances y se refirió a una "hoja de ruta" para la Monarquía del siglo XXI que se irá conociendo "paso a paso". La iniciativa tendría el apoyo del PP, según señaló su líder, Pablo Casado, siempre que sea para reforzar la institución, pero eso dificultaría que la apoyase Podemos.

En su comparecencia, Sánchez dio a entender que está dispuesto a conceder el indulto a los presos del *procés*. Al ser preguntado, apeló a "la reconciliación y la convivencia". "Cuando hablamos de Cataluña, nadie está libre de culpa", señaló.

PÁGINAS 14 Y 15

EDITORIAL EN LA PÁGINA 10

El Gobierno se pone buena nota sin medir si ha sido eficaz

PÁGINA 16



El presidente del Gobierno, Pedro Sánchez, tras acabar la conferencia de prensa de ayer. / OLMO CALVO

Muere el modista Pierre Cardin, pionero del 'prêt-à-porter'



SILVIA AYUSO, París
El mundo de la moda pierde a uno de los más grandes. Falleció ayer a los 98 años Pierre Cardin, protagonista de la edad dorada de ese sector en el siglo XX y el hombre que revolucionó el mercado con sus diseños futuristas y con el *prêt-à-porter*, la moda en serie lista para llevar. Murió en las afueras de París, la ciudad desde donde creó un imperio internacional que se preocupó de dirigir hasta su último aliento.

PÁGINAS 30 Y 31

La saturación de la sanidad pública impulsa los seguros privados de salud

Repunte en los casos: la incidencia de nuevo es de "riesgo muy alto"

E. G. SEVILLANO / G. R. PÉREZ

Madrid

La contratación de pólizas de seguros de salud privados ha subido un 4,9% durante este año. Los expertos lo achacan a la saturación de la sanidad pública debido a la crisis del coronavirus. La pandemia no da tregua. Sanidad notificó ayer un repunte, con 14.000 nuevas infecciones y 320 fallecidos más. La incidencia se eleva a 255 casos por 100.000 habitantes, considerada ya de riesgo muy elevado.

PÁGINAS 21 Y 22

Liberbank y Unicaja crean el quinto mayor banco de España

JAVIER SALVATIERRA, Madrid

Nace el quinto mayor banco español. Los consejos de administración de Unicaja Banco y Liberbank aprobaron ayer la fusión de las dos entidades, una unión de la que resultará una entidad con activos valorados en más de 100.000 millones y cerca de 10.000 empleados. Manuel Azuaga, presidente de Unicaja, será presidente ejecutivo y Manuel Menéndez, de Liberbank, consejero delegado.

PÁGINA 39

Europa y China ultiman un gran acuerdo sobre inversiones

LL. PELLICER / J. SANTIRSO

Bruselas / Pekín

La UE y China prevén cerrar hoy un gran acuerdo de inversiones que llevan siete años negociando. El último paso ha sido que Bruselas ha arrancado a Pekín concesiones en derechos laborales y política climática. El pacto mejora las relaciones entre la UE y China, pero puede acarrear el primer desencuentro con el futuro presidente de EE UU, Joe Biden, cuyo equipo pretendía hacer frente común con Europa ante las malas artes comerciales de la potencia asiática.

PÁGINA 2

Siempre las mejores coberturas.
Siempre el mejor precio.
Garantizado.

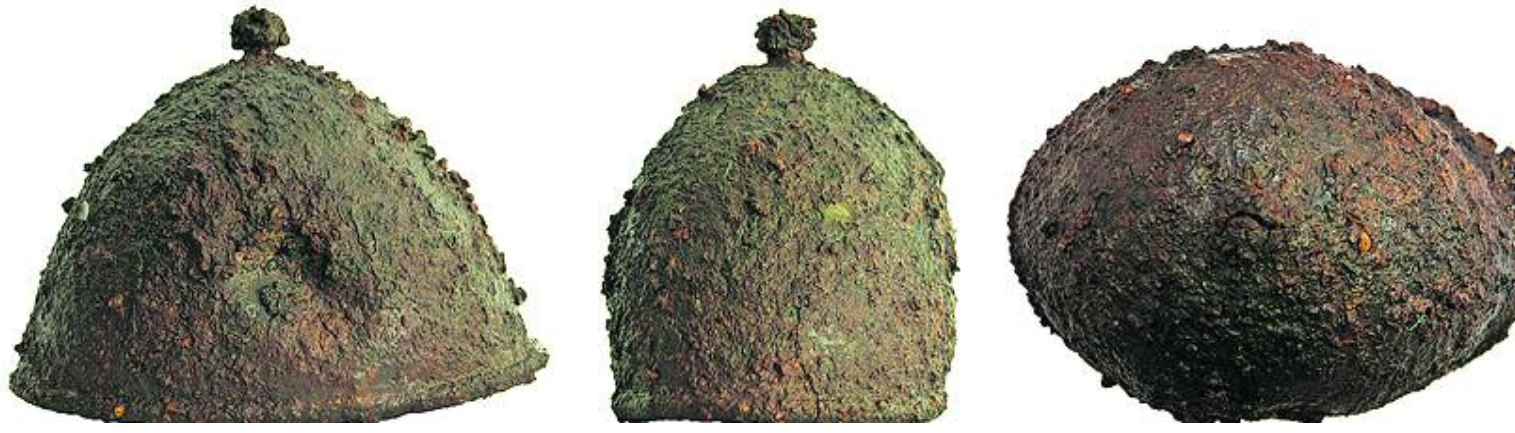


lineadirecta.com

Línea Directa te ayuda
917 701 795

Promoción Mejor Precio Garantizado aplicable solo a seguros procedentes de otras compañías sobre el precio de renovación con coberturas similares. Promoción válida hasta el 31/03/2021. Sujeto a normas de suscripción y a las condiciones de la promoción. Consulta en www.lineadirecta.com.

CULTURA



Casco íbero de hierro hallado en el yacimiento de Libisosa, en Lezuza (Albacete) / HÉCTOR UROZ

Hallado en Albacete un “excepcional” conjunto de armas de época romana

Los expertos hacen públicas por primera vez, tras dos décadas de trabajos, las 30 piezas militares íberas y sertorianas exhumadas en el yacimiento oretano de Libisosa

VICENTE G. OLAYA, **Madrid**
Libisosa —una ciudad oretana levantada en el siglo V a. C. sobre un cerro del actual término de Lezuza (Albacete)— sufrió dos grandes destrucciones. La primera, parcial, en el II a.C., por un escaramiento de los romanos. La segunda, con carácter definitivo, durante las guerras sertorianas, que enfrentaron en Hispania a las facciones que pugnan por el poder en Roma entre los años 82 y 72 a. C.

Los expertos de las universidades de Alicante y Murcia llevan más de dos décadas investigando sus niveles de destrucción. En este tiempo, los arqueólogos han hallado viviendas, calles, talleres, ajuares y vajillas, en lo que se considera un yacimiento “excepcional congelado en el tiempo”. Y ahora, por primera vez, hacen públicos los resultados del estudio integral del conjunto de armas que defensores y atacantes, iberos y romanos, utilizaron durante las guerras o las ceremonias sagradas que se celebraban en el interior de las edificaciones. Más de 30 armas completas han sido analizadas, entre las que se incluye un espectacular casco de hierro, espadas, puñales, *pila* (jabalinas) y hasta proyectiles pesados para las máquinas de guerra.

El artículo *El armamento de época iberromana de Libisosa, un conjunto excepcional*, firmado por el catedrático de Arqueología de la Universidad Autónoma de Madrid Fernando Quesada y el codirector de las excavaciones Héctor Uroz, profesor de Historia Antigua de la Universidad de Murcia, indica que el conjunto de piezas militares “se convierte, por derecho propio, en uno de los más importantes de la península para el periodo republicano avanzado, entre los años 150 y 75 a. C. Y lo es tanto por el amplio número de piezas, como por su excelente estado”.

Uroz explica que el número de armas halladas de ambos periodos “es prácticamente el mismo”, aunque la mayoría de los puñales y espuelas sería de tradición ibérica, mientras que las espadas y jabalinas son romanas. “Es muy difícil determinar quién usó cada arma, porque los



Espadas de época romana encontradas en el interior de edificios del poblado oretano de Libisosa. El arma de la imagen superior estaba apoyada en una pared, lo que hizo que se curvase. / HÉCTOR UROZ

soldados, a lo largo de su carrera, iban recolectando muchas y usaban unas u otras indistintamente. Es casi imposible saber si una espada recta o un *pilum* fueron empuñados por un romano o por un ibero. Se necesitan

elementos adicionales contextuales para determinarlo y no siempre se encuentran”, señala Quesada.

De todos los hallazgos militares, el más espectacular, sin duda, es el de un casco de hierro.

Se trata de una pieza completa de las llamadas de tipo Montefortino. Sin embargo, carece de carrilleras, piezas que protegían los laterales del rostro, y que eran habituales en este casco empleado por las legiones y mu-

chos aliados y enemigos, en este caso retirando las cubremejillas. Aunque su estado de conservación es muy bueno, “está algo aplastado”, explica el informe de Quesada y Uroz, y “presenta la huella de un gran golpe romo en el parietal izquierdo”.

Fue fabricado en hierro, lo que es raro en este periodo, y pesa 1,5 kilos, “muy por encima de los valores para estos cascos que rara vez sobrepasan el kilo, sino que oscilan entre los 700 y 900 gramos”, según el artículo.

Fue encontrado en una pequeña edificación junto a otros objetos ibéricos, entre ellos la llamada “crátera de la monomaquia”, que muestra a dos guerreros en combate, ataviados con sendos yelmos y usando falcatas, la espada íbera. “Se puede considerar una producción local, hispana, imitando modelos itálicos en bronce, puesto que los cascos legionarios de este periodo eran de bronce. Es improbable que hacia el 75 a. C. un legionario recibiera un casco de hierro sin carrilleras y de kilo y medio de peso como parte de su equipo”, señala Quesada. Actualmente se puede admirar en el Museo Arqueológico de Lezuza.

‘Gladius hispaniensis’

Además del casco, se han hallado dos espadas de hoja recta. Una fue encontrada apoyada verticalmente en una pared de un lugar de culto del siglo II a. C. Junto a ellas, más armas, como un puñal de hierro de 29,3 centímetros con empuñadura casi completa. “Las dos espadas son especialmente significativas. Estamos ante ejemplares del *gladius hispaniensis* [espada romana republicana] o de su prototipo. En pleno siglo II a. C., por la pieza misma no puede deducirse si la empuñó un hispano resistente contra Roma, un hispano aliado de Roma o un legionario romano”, afirma Quesada.

En su informe, los arqueólogos detallan más piezas, como puntas de flecha, cuchillos, umbos (elementos metálicos de la parte exterior de los escudos), *pila*, espuelas (seis íberas y una romana)...

También han hallado (en unas investigaciones financiadas por la Junta de Castilla-La Mancha, la Diputación de Albacete, el Instituto de Estudios Albacetenses, el Ayuntamiento de Lezuza y las universidades de Alicante y Murcia) un proyectil de artillería de forma esférica ligeramente irregular. Fue tallado en cuarcita gris extremadamente dura y mide 7,5 centímetros. Pesa 580 gramos.

El estudio concluye: “Las armas de Lezuza ocupan un lugar al mismo nivel —o incluso por encima en lo contextual— que conjuntos tan importantes como los de Numancia, Cáceres el Viejo, Valentia, Caminreal, la Azucarera u Osuna. Y todo hace pensar que se seguirán aportando, en los años venideros, más objetos que amplíen y contribuyan a la comprensión” de este periodo. Los arqueólogos solo han excavado el 10% de las 30 hectáreas de la ciudad que soportó dos destrucciones, dejando sepultado hasta nuestros días todo lo que se encontraba en su interior.